



สรุปรายการโรค และภัยสุขภาพที่สำคัญประจำสัปดาห์

Weekly Situation Awareness Report : WSAR

สำนักงานสาธารณสุขจังหวัดพะเยา

ประจำสัปดาห์ที่ 4 ปี 2560 (วันที่ 22-28 มกราคม 2560)

สำนักงานสาธารณสุขจังหวัดพะเยาได้รับรายงานเหตุการณ์ โรคและภัยสุขภาพที่สำคัญ ของจังหวัดพะเยา ประจำสัปดาห์ที่ 4 ปี 2560 ระหว่างวันที่ 22-28 มกราคม 2560 ดังนี้

1. สรุปรายการโรคที่มีความสำคัญ

1. รายงานโรคไข้เลือดออก จำนวน 4 ราย

รายที่ 1 ผู้ป่วยหญิงไทย อายุ 21 ปี เป็นนักเรียนมัธยมศึกษาปีที่ 1 โรงเรียนพะเยา พักหอพักภายในมหาวิทยาลัย มีภูมิลำเนาอยู่ที่อำเภอเมือง จังหวัดนราธิวาส ผู้ป่วยเดินทางกลับบ้านที่จังหวัดนราธิวาส ช่วงปิดภาคเรียนที่ 1 เมื่อวันที่ 8 มกราคม 2560 และกลับมาเรียนในวันที่ 16 มกราคม 2560 เริ่มป่วยวันที่ 20 มกราคม 2560 ด้วยอาการไข้ ปวดศีรษะ ปวดเมื่อยตามตัว วันที่ 22 มกราคม 2560 เข้ารับการรักษาที่โรงพยาบาลพะเยา ผลการตรวจทางห้องปฏิบัติการ CBC : Hematocrit 34 % wbc 5,300 /mm³ platelet 296,200/mm³ Lymphocyte 10 % NS1 Ag + positive แพทย์วินิจฉัย Dengue fever รับการรักษาที่ในแผนกผู้ป่วยใน โรงพยาบาลพะเยา ผลการสอบสวนพบว่า ญาติที่จังหวัดนราธิวาส ป่วยเป็นไข้เลือดออก ผู้ป่วยอาการทุเลา การวินิจฉัยสุดท้าย Dengue fever จำหน่ายออกจากโรงพยาบาล วันที่ 24 มกราคม 2560 ทีม SRRT อำเภอเมืองพะเยา ได้ดำเนินการ สํารวจ ทำลายแหล่งเพาะพันธุ์ และพ่นทำลายยุงพาหะ บริเวณหอพัก

รายที่ 2 ผู้ป่วยหญิงไทย อายุ 19 ปี เป็นนักเรียนมัธยมศึกษาปีที่ 1 โรงเรียนพะเยา พักหอพักภายในมหาวิทยาลัย มีภูมิลำเนาอยู่ที่อำเภอเมือง จังหวัดยะลา ผู้ป่วยเดินทางกลับบ้านที่จังหวัดยะลา ช่วงปิดภาคเรียนที่ 1 และกลับมาเรียนในวันที่ 16 มกราคม 2560 เริ่มป่วยวันที่ 20 มกราคม 2560 อาการไข้สูง ปวดศีรษะ คลื่นไส้ ไม่อาเจียน ปวดเมื่อยตามตัว มีผื่นบริเวณขา 2 ข้าง เข้ารับการรักษาที่ศูนย์แพทย์ ม. มหาวิทยาลัยพะเยา และส่งต่อมา ที่แผนกผู้ป่วยนอก โรงพยาบาล พะเยา ผล การตรวจทางห้องปฏิบัติการ CBC : Hematocrit 36.8% wbc 5,700 /mm³ platelet 230,000/mm³ Neutrophil 74 % Lymphocyte 17 % NS1 Ag + positive แพทย์วินิจฉัย Dengue fever ทีม SRRT อำเภอเมืองพะเยา ได้ดำเนินการ สอบสวนโรค สํารวจ ทำลายแหล่งเพาะพันธุ์ และพ่นทำลายยุงพาหะบริเวณหอพัก การวินิจฉัยสุดท้าย Influenza

รายที่ 3 ผู้ป่วยหญิงไทย อายุ 20 ปี เป็นนักเรียนมัธยมศึกษาปีที่ 1 โรงเรียนพะเยา พักหอพักนอกมหาวิทยาลัย มีภูมิลำเนาอยู่ที่อำเภอเมือง จังหวัดปทุมธานี ผู้ป่วยเดินทางกลับบ้านที่จังหวัดปทุมธานี ช่วงปิดภาคเรียนที่ 1 วันที่ 24 ธันวาคม 2559 และกลับมาเรียนในวันที่ 8 มกราคม 2560 เริ่มป่วยวันที่ 19 มกราคม 2560 อาการไข้สูง ปวดศีรษะ วันที่ 21 มกราคม 2560 เข้ารับการรักษาที่แผนกผู้ป่วยนอก โรงพยาบาลพะเยา แพทย์วินิจฉัย AFI วันที่ 23 มกราคม 2560 อาการไม่ทุเลา กลับมารับการรักษาแผนกผู้ป่วยนอก โรงพยาบาลพะเยา ผลการตรวจทางห้องปฏิบัติการ CBC : Hematocrit 33.0 % wbc 3,900 /mm³ platelet 184,000/mm³ Neutrophil 35 % Lymphocyte 53 % NS1 Ag - negative

แพทย์วินิจฉัย Dengue fever ทีม SRRT อำเภอเมืองพะเยา ได้ดำเนินการสอบสวนโรค สำรวจ ทำลาย แหล่งเพาะพันธุ์ และพ่นทำลายยุงพาหะบริเวณหอพัก การวินิจฉัยสุดท้าย Influenza

รายที่ 4 ผู้ป่วย หญิงไทย อายุ 40 ปี ที่อยู่ ม.2 ต.ป่าแฝก อ.แม่ใจ จ.พะเยา (ปกติทำงานที่ สมุทรปราการ) เดินทางกลับบ้าน ตั้งแต่วันที่ 13 มกราคม 25 60 เริ่มป่วยวันที่ 15 มกราคม 25 60 เข้ารับการรักษาแผนกผู้ป่วยใน โรงพยาบาล แม่ใจ วันที่ 23 มกราคม 25 60 ผลการตรวจทางห้องปฏิบัติการ CBC : Hematocrit 44 % wbc 3,900 /mm³ platelet 36,000/mm³ Neutrophil 50 % Lymphocyte 21 % ATL 5 % แพทย์วินิจฉัย Dengue fever ทีม SRRT อำเภอแม่ใจ ได้ดำเนินการสอบสวนโรค สำรวจ ทำลายแหล่งเพาะพันธุ์ และพ่นทำลายยุงพาหะบริเวณบ้านพัก การวินิจฉัยสุดท้าย DHF ผลการตรวจ Serotype จากศูนย์วิทยาศาสตร์การแพทย์ที่ 1/1 เชียงราย รายงาน Dengue1

สรุป ข้อมูลรายงานผู้ป่วยไข้เลือดออก ทั้ง 4 รายดังกล่าว ยืนยันเป็นผู้ป่วยไข้เลือดออก 2 ราย และเป็นไข้หวัดใหญ่ 2 ราย โดยผู้ป่วยไข้เลือดออกที่ยืนยันพบว่าเป็นการติดเชื้อจากนอกพื้นที่จังหวัดพะเยา ชนิดของเชื้อไวรัสเป็น Dengue1

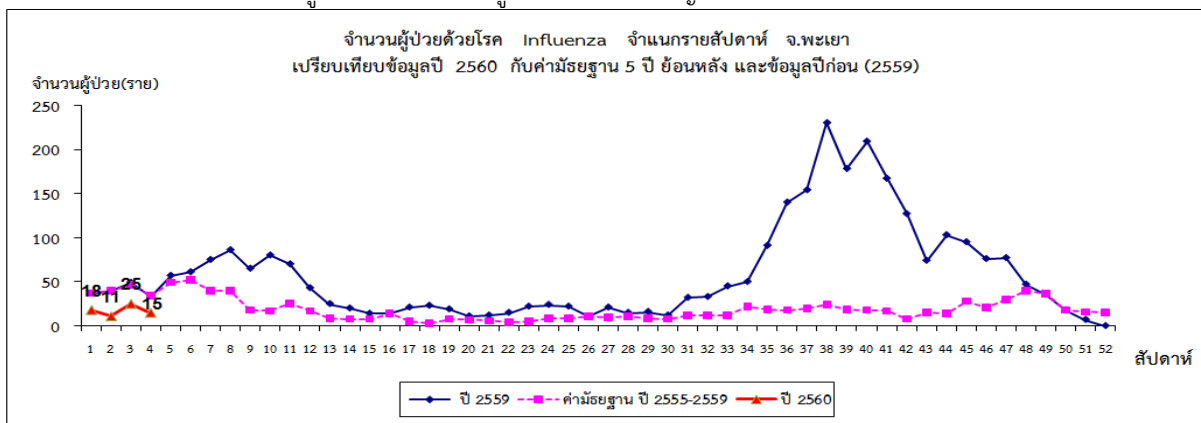
2. สถานการณ์โรคตามฤดูกาล

2.1 โรคไข้หวัดใหญ่

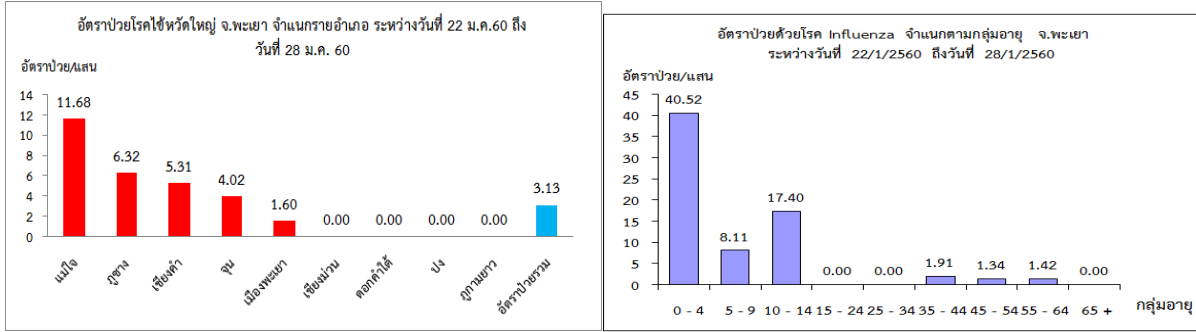
สถานการณ์โรคไข้หวัดใหญ่ของจังหวัดพะเยา วันที่ 1 มกราคม- 28 มกราคม 2560 มีผู้ป่วย จำนวน 69 ราย อัตราป่วยเท่ากับ 14.16 ต่อแสนประชากร ไม่มีผู้เสียชีวิต อัตราป่วยสะสมเป็นอันดับ 10 ของประเทศ และลำดับที่ 5 ของ 8 จังหวัดภาคเหนือ โดยจังหวัด เชียงใหม่ และลำพูนมีอัตราป่วยสูงเป็น อันดับ 1 และ 2 ของประเทศ

สัปดาห์นี้มีผู้ป่วยจำนวน 15 ราย จำนวนผู้ป่วยในสัปดาห์นี้น้อยกว่าสัปดาห์ที่ผ่านมาที่มีผู้ป่วย จำนวน 25 ราย สถานการณ์โรคมักมีแนวโน้มเพิ่มขึ้นเมื่อเปรียบเทียบกับข้อมูลปีก่อนและค่ามัธยฐาน 5 ปีย้อนหลัง ในช่วงเวลาเดียวกัน อำเภอที่มีอัตราป่วยสูง คือ อำเภอแม่ใจ ภูซางและเชียงคำ อัตราป่วยเท่ากับ 11.68, 6.32 และ 5.31 ต่อแสนประชากรตามลำดับ กลุ่มอายุที่มีอัตราป่วยสูงคือ กลุ่มอายุ 0-4 ปี และ 10 – 14 ปี อัตราป่วยเท่ากับ 40.52 และ 17.40 ต่อแสนประชากรตามลำดับ

ภาพแสดงข้อมูลทางระบาดวิทยาผู้ป่วยโรคไข้หวัดใหญ่ จังหวัดพะเยา ปี 2560 สัปดาห์ที่ 4



ภาพแสดงข้อมูลทางระบาดวิทยาผู้ป่วยโรคไข้หวัดใหญ่ จังหวัดพะเยา ปี 2560 สัปดาห์ที่ 4



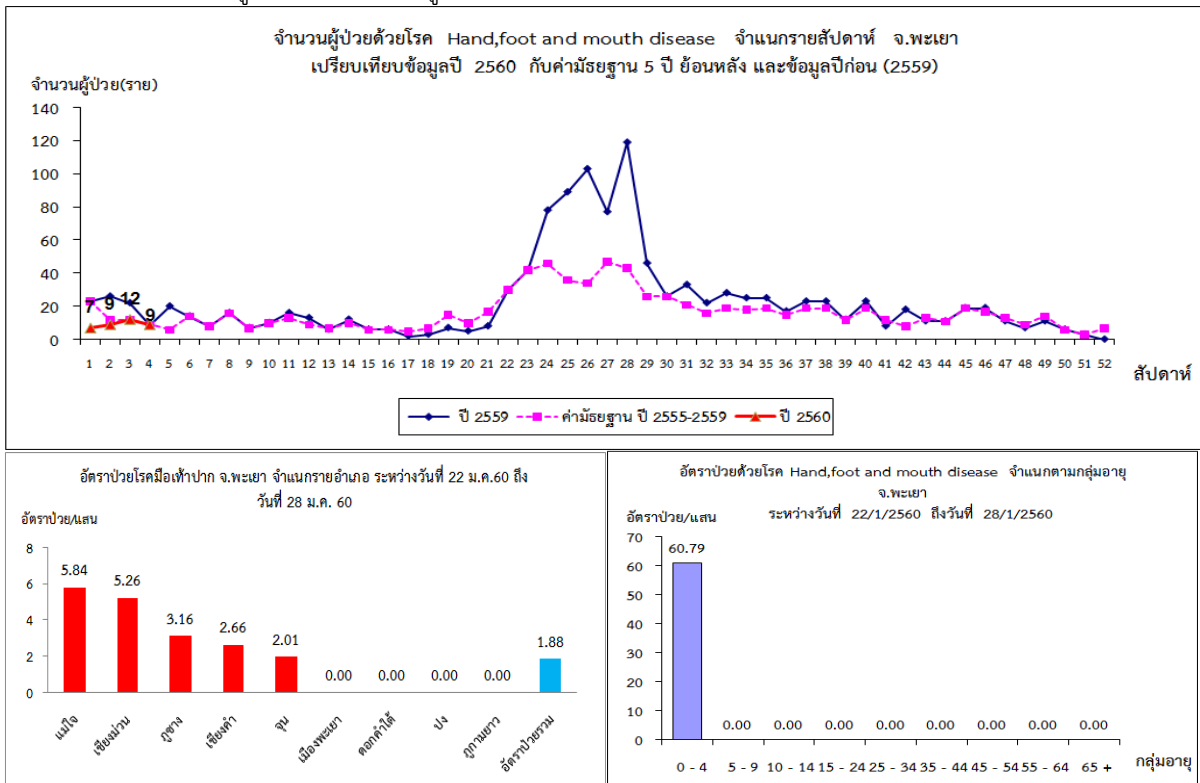
ที่มา : รายงานเฝ้าระวังโรคทางระบาดวิทยา สำนักงานสาธารณสุขจังหวัดพะเยา

2.2 โรคมือเท้าปาก

สถานการณ์โรคมือเท้าปากของจังหวัดพะเยา วันที่ 1 มกราคม- 28 มกราคม 2560 มีผู้ป่วยจำนวน 37 ราย อัตราป่วยเท่ากับ 7.72 ต่อแสนประชากร ไม่มีผู้เสียชีวิต อัตราป่วยสะสมเป็นอันดับ 24 ของประเทศ และลำดับที่ 5 ของ 8 จังหวัดภาคเหนือ

สัปดาห์นี้มีผู้ป่วยจำนวน 9 ราย จำนวนผู้ป่วยในสัปดาห์นี้น้อยกว่าสัปดาห์ที่ผ่านมาที่มีผู้ป่วยจำนวน 12 ราย สถานการณ์โรคมึแนวโน้มลดลง เมื่อเปรียบเทียบข้อมูลปีก่อนและค่ามัธยฐาน 5 ปีย้อนหลังในช่วงเวลาเดียวกัน อำเภอที่มีอัตราป่วยสูง คือ อำเภอแม่ใจ เชียงม่วน และภูซาง อัตราป่วย 5.84, 5.26 และ 3.16 ต่อแสนประชากรตามลำดับ ผู้ป่วยอยู่ในกลุ่มอายุ 0-4 ปีทั้งหมด อัตราป่วยเท่ากับ 60.79 ต่อแสนประชากรตามลำดับ

ภาพแสดงข้อมูลทางระบาดวิทยาผู้ป่วยโรคมือเท้าปาก จังหวัดพะเยา ปี 2560 สัปดาห์ที่ 4



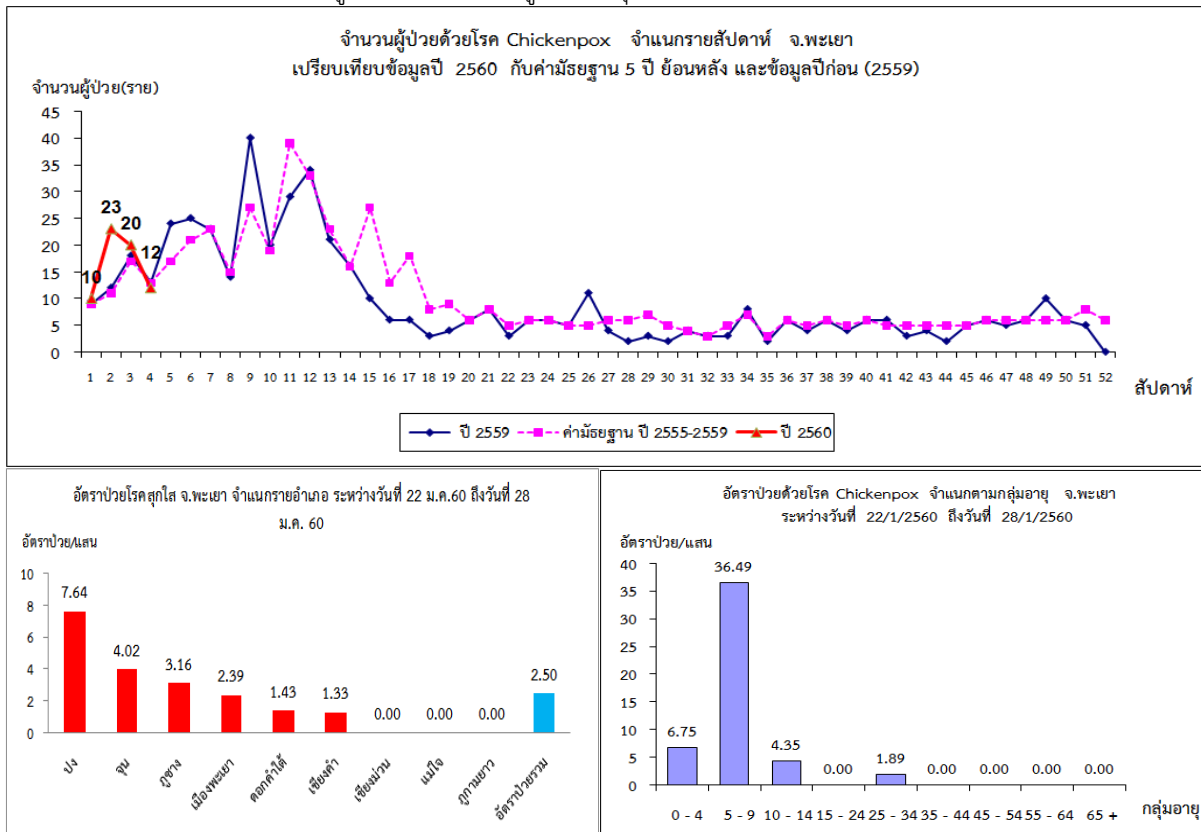
ที่มา : รายงานเฝ้าระวังโรคทางระบาดวิทยา สำนักงานสาธารณสุขจังหวัดพะเยา

2.3 โรคสุกใส

สถานการณ์โรคสุกใสของจังหวัดพะเยา วันที่ 1 มกราคม- 28 มกราคม 2560 มีผู้ป่วยจำนวน 65 ราย อัตราป่วยเท่ากับ 13.34 ต่อแสนประชากร ไม่มีผู้เสียชีวิต อัตราป่วยสะสมเป็นอันดับ 3 ของประเทศ และลำดับที่ 1 ของ 8 จังหวัดภาคเหนือ

สัปดาห์นี้มีผู้ป่วยจำนวน 12 ราย จำนวนผู้ป่วยในสัปดาห์นี้น้อยกว่าสัปดาห์ที่ผ่านมาที่มีผู้ป่วยจำนวน 20 ราย สถานการณ์โรคมึแนวโน้มเพิ่มขึ้นเมื่อเปรียบเทียบข้อมูลปีก่อนและค่ามัธยฐาน 5 ปีย้อนหลังในช่วงระยะเวลาเดียวกัน อำเภอที่มีอัตราป่วยสูง คือ อำเภอปง จุนและภูซาง อัตราป่วย 7.64 , 4.02 และ 3.16 ต่อแสนประชากรตามลำดับ กลุ่มอายุที่มีอัตราป่วยสูงคือ กลุ่มอายุ 5 – 9 ปี, 0 – 4 ปี และ 10 – 14 ปี อัตราป่วย 36.49 , 6.75 และ 4.35 ต่อแสนประชากรตามลำดับ

ภาพแสดงข้อมูลทางระบาดวิทยาผู้ป่วยโรคสุกใส จังหวัดพะเยา ปี 2560 สัปดาห์ที่ 4



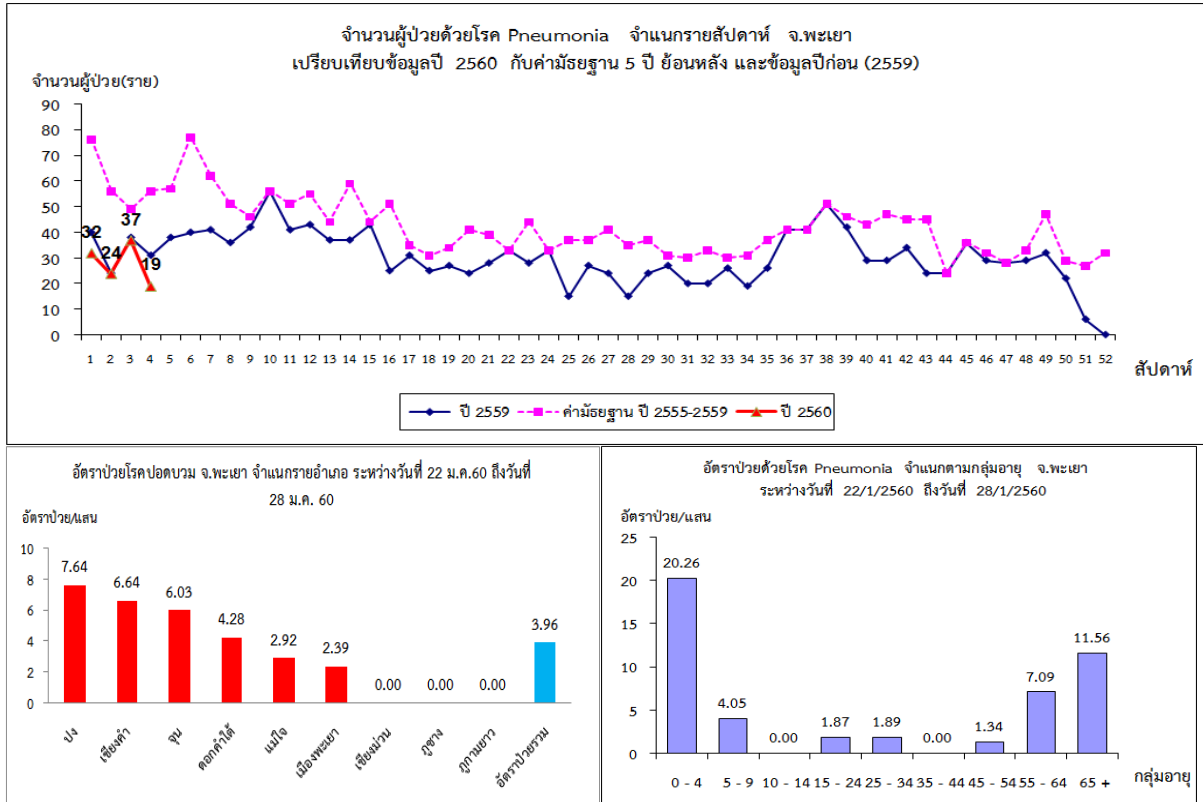
ที่มา : รายงานเฝ้าระวังโรคทางระบาดวิทยา สำนักงานสาธารณสุขจังหวัดพะเยา

2.4 โรคปอดบวม

สถานการณ์โรคปอดบวมของจังหวัดพะเยา วันที่ 1 มกราคม – 28 มกราคม 2560 มีผู้ป่วยจำนวน 112 ราย อัตราป่วยเท่ากับ 23.00 ต่อแสนประชากร มีผู้เสียชีวิต 2 ราย จังหวัดพะเยามีอัตราป่วยสะสมเป็นอันดับ 39 ของประเทศ และลำดับที่ 6 ของ 8 จังหวัดภาคเหนือ

สัปดาห์นี้มีผู้ป่วยจำนวน 19 ราย จำนวนผู้ป่วยในสัปดาห์นี้น้อยกว่าสัปดาห์ที่ผ่านมาที่มีผู้ป่วยจำนวน 37 ราย สถานการณ์โรคมึแนวโน้มเพิ่มขึ้นเมื่อเปรียบเทียบข้อมูลปีก่อนและค่ามัธยฐาน 5 ปีย้อนหลังในช่วงระยะเวลาเดียวกัน อำเภอที่มีอัตราป่วยสูง คือ อำเภอปง เชียงคำ และจุน อัตราป่วย 7.64 , 6.64 และ 6.03 ต่อแสนประชากรตามลำดับ กลุ่มอายุที่มีอัตราป่วยสูงคือ กลุ่มอายุ 0-4 ปี , 65 ปีขึ้นไป และ 55-64 ปี อัตราป่วย 20.26, 11.56 และ 7.09 ต่อแสนประชากรตามลำดับ

ภาพแสดงข้อมูลทางระบาดวิทยาผู้ป่วยโรคปอดบวม จังหวัดพะเยา ปี 2560 สัปดาห์ที่ 4

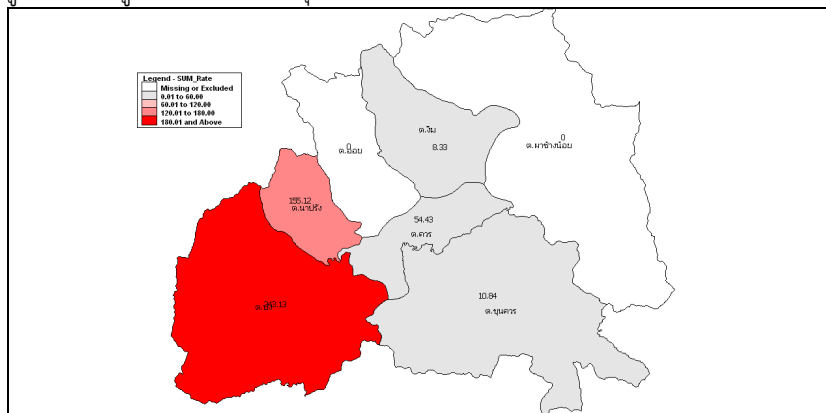


ที่มา : รายงานเฝ้าระวังโรคทางระบาดวิทยา สำนักงานสาธารณสุขจังหวัดพะเยา

3. ข้อมูลสื่อสารเพื่อแจ้งเตือนภัย

ข้อมูลจากการเฝ้าระวังสถานการณ์โรคสุกใส จังหวัดพะเยาตั้งแต่สัปดาห์ที่ 1 - 4 (วันที่ 1 - 28 มกราคม 2560) มีผู้ป่วยทั้งหมดจำนวน 65 ราย อัตราป่วยเท่ากับ 13.34 ต่อแสนประชากร สถานการณ์ของโรคยังมีแนวโน้มเพิ่มขึ้นต่อเนื่อง อัตราป่วยสะสมเป็นลำดับ 3 ของประเทศ และเป็นอันดับ 1 ของ 8 จังหวัดภาคเหนือ อำเภอที่มีการระบาดของโรคคืออำเภอปง พบมีจำนวนผู้ป่วยและอัตราป่วยสูงสุด ผู้ป่วยส่วนใหญ่เป็นเด็กกลุ่มอายุ 5-9 ปี พบมีการระบาดในพื้นที่ตำบลปงและตำบลนาปรัง ทีม SRRT อำเภอปงต้องเข้าดำเนินการควบคุมการระบาดของโรคในพื้นที่อย่างเข้มงวดและต่อเนื่อง

รูปแสดงข้อมูลสถานการณ์โรคสุกใส อำเภอปง จังหวัดพะเยา (1 - 28 มกราคม 2560)



สรุปและวิเคราะห์โดย ทีม SAT สำนักงานสาธารณสุขจังหวัดพะเยา
วันที่ 6 กุมภาพันธ์ 2560