



สรุปรูปเหตุการณ์ โรค และภัยสุขภาพที่สำคัญประจำสัปดาห์

Weekly Situation Awareness Report : WSAR

สำนักงานสาธารณสุขจังหวัดพะเยา

ประจำสัปดาห์ที่ 6 ปี 2560 (วันที่ 5-11 กุมภาพันธ์ 2560)

สำนักงานสาธารณสุขจังหวัดพะเยาได้รับรายงานเหตุการณ์ โรคและภัยสุขภาพที่สำคัญ ของจังหวัดพะเยา ประจำสัปดาห์ที่ 6 ปี 2560 ระหว่างวันที่ 5-11 กุมภาพันธ์ 2560 ดังนี้

1. สรุปรูปเหตุการณ์ที่มีความสำคัญ

สัปดาห์นี้ไม่มีรายงานเหตุการณ์ที่เข้าเกณฑ์การเฝ้าระวัง

2. สถานการณ์โรคตามฤดูกาล

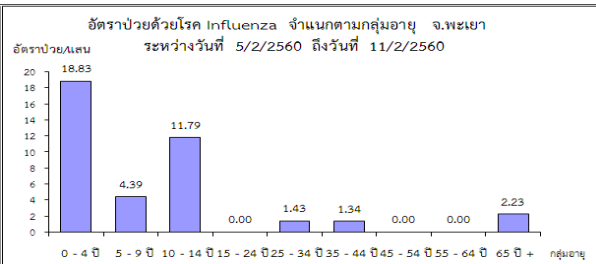
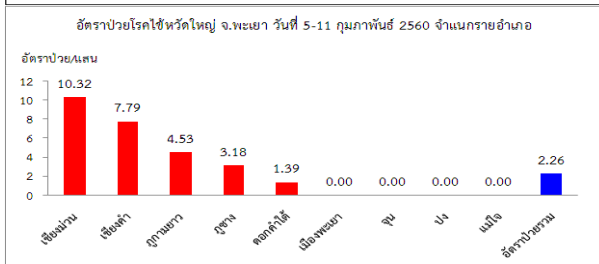
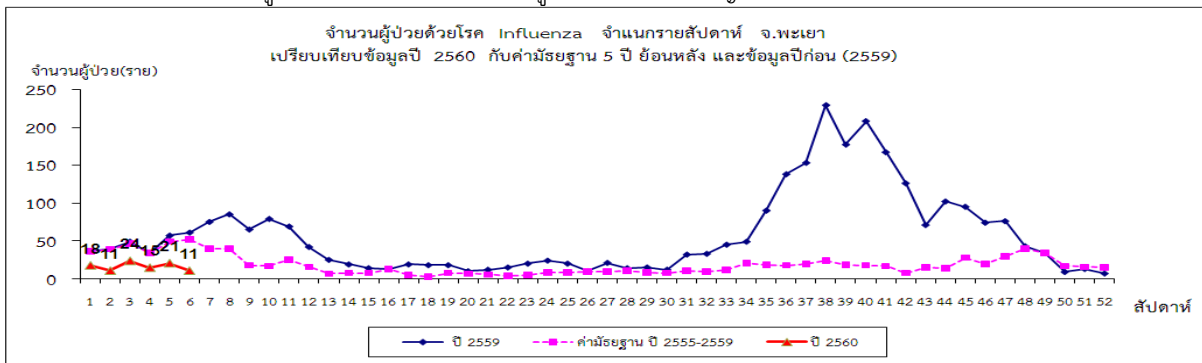
2.1 โรคไข้หวัดใหญ่

สถานการณ์โรคไข้หวัดใหญ่ของจังหวัดพะเยา วันที่ 1 มกราคม - 11 กุมภาพันธ์ 2560 มีผู้ป่วยจำนวน 100 ราย อัตราป่วยเท่ากับ 20.52 ต่อแสนประชากร ไม่มีผู้เสียชีวิต อัตราป่วยสะสมเป็นอันดับ 10 ของประเทศ และลำดับที่ 5 ของ 8 จังหวัดภาคเหนือ

สัปดาห์นี้มีผู้ป่วยจำนวน 11 ราย จำนวนผู้ป่วยในสัปดาห์นี้น้อยกว่าสัปดาห์ที่ผ่านมาที่มีผู้ป่วยจำนวน 21 ราย สถานการณ์โรคมีแนวโน้มลดลงเมื่อเปรียบเทียบข้อมูลปีก่อนและค่ามัธยฐาน 5 ปีย้อนหลังในช่วงเวลาเดียวกัน มีรายงานผู้ป่วยใน 5 อำเภอ อำเภอที่มีอัตราป่วยสูงกว่าอัตราป่วยรวมของจังหวัด คือ อำเภอเชียงม่วน เชียงคำ ภูคา และภูซาง อัตราป่วยเท่ากับ 10.32, 7.79 4.53 และ 3.18 ต่อแสนประชากรตามลำดับ กลุ่มอายุที่มีอัตราป่วยสูงคือ กลุ่มอายุ 0-4 ปี และ 10-14 ปี อัตราป่วยเท่ากับ 18.83 และ 11.79 ต่อแสนประชากรตามลำดับ

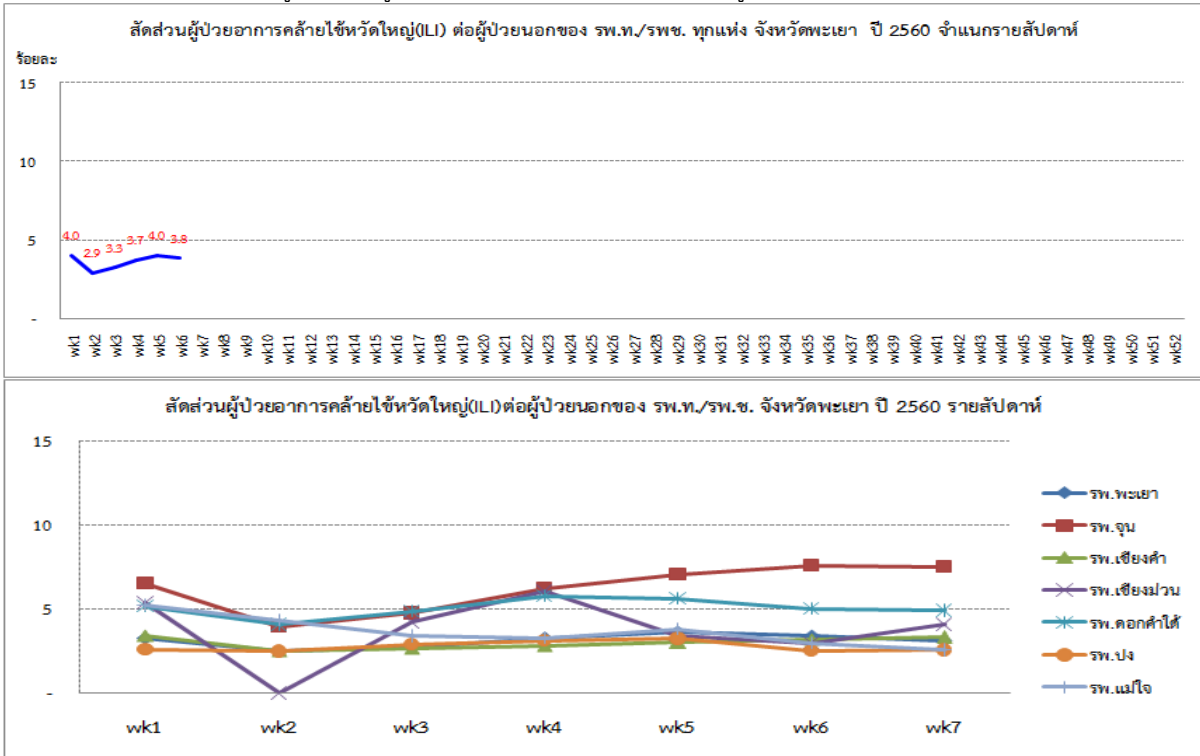
ข้อมูลการเฝ้าระวังผู้ป่วยที่มีอาการคล้ายไข้หวัดใหญ่(ILI) จังหวัดพะเยา พบมีแนวโน้มเพิ่มขึ้น โดยเฉพาะพื้นที่ของอำเภอจุนและดอกคำใต้ ที่มีสัดส่วนของผู้ป่วย ILI มากกว่า ร้อยละ 5

ภาพแสดงข้อมูลเฝ้าระวังทางระบาดวิทยาผู้ป่วยโรคไข้หวัดใหญ่ จังหวัดพะเยา ปี 2560 สัปดาห์ที่ 6



ที่มา : รายงานเฝ้าระวังโรคทางระบาดวิทยา สำนักงานสาธารณสุขจังหวัดพะเยา

ภาพแสดงข้อมูลสัดส่วนผู้ป่วยอาการคล้ายไข้หวัดใหญ่(ILI)ต่อผู้ป่วยนอก จังหวัดพะเยา ปี 2560



ที่มา : ระบบเฝ้าระวังโรคทางระบาดวิทยาของกลุ่มอาการคล้ายไข้หวัดใหญ่ สำนักระบาดวิทยา

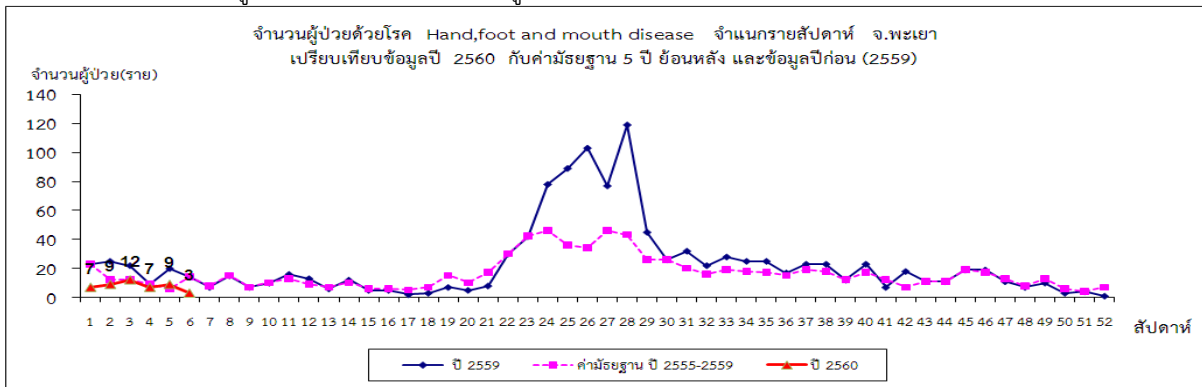
- การแปลผล :
- สัดส่วนผู้ป่วย ILI < 5% สถานการณ์ปกติ
 - สัดส่วนผู้ป่วย ILI 5 - 10 % สถานการณ์โรคมึ แนวโน้มเพิ่มขึ้น ให้เฝ้าระวังพื้นที่ที่มีความเสี่ยง
 - สัดส่วนผู้ป่วย ILI >10 % มีการระบาดของโรคในพื้นที่ให้พิจารณามาตรการฉุกเฉินในการควบคุมโรค

2.2 โรคมือเท้าปาก

สถานการณ์โรคมือเท้าปากของจังหวัดพะเยา วันที่ 1 มกราคม - 11 กุมภาพันธ์ 2560 มีผู้ป่วยจำนวน 47 ราย อัตราป่วยเท่ากับ 9.64 ต่อแสนประชากร ไม่มีผู้เสียชีวิต อัตราป่วยสะสมเป็นอันดับ 34 ของประเทศ และลำดับที่ 5 ของ 8 จังหวัดภาคเหนือ

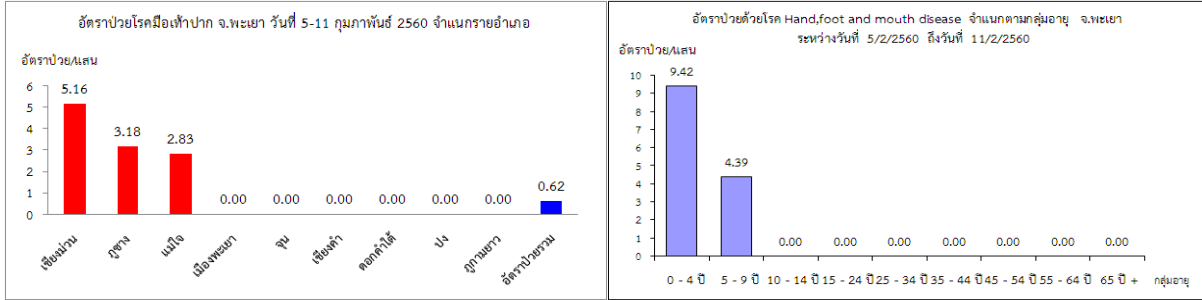
สัปดาห์นี้มีผู้ป่วยจำนวน 3 ราย จำนวนผู้ป่วยในสัปดาห์นี้น้อยกว่าสัปดาห์ที่ผ่านมาที่มีผู้ป่วยจำนวน 9 ราย สถานการณ์โรคมึแนวโน้มลดลง เมื่อเปรียบเทียบกับข้อมูลปีก่อนและค่ามัธยฐาน 5 ปีย้อนหลังในช่วงเวลาเดียวกัน มีรายงานผู้ป่วยใน 3 อำเภอ คือ อำเภอเชียงม่วน ภูซาง และแม่ใจ อำเภอละ 1 ราย ผู้ป่วยอยู่ในกลุ่มอายุ 0-4 ปี และ 5-9 ปี

ภาพแสดงข้อมูลเฝ้าระวังทางระบาดวิทยาผู้ป่วยโรคมือเท้าปาก จังหวัดพะเยา ปี 2560 สัปดาห์ที่ 6



ที่มา : รายงานเฝ้าระวังโรคทางระบาดวิทยา สำนักงานสาธารณสุขจังหวัดพะเยา

ภาพแสดงข้อมูลเฝ้าระวังทางระบาดวิทยาผู้ป่วยโรคมือเท้าปาก จังหวัดพะเยา ปี 2560 สัปดาห์ที่ 6



ที่มา : รายงานเฝ้าระวังโรคทางระบาดวิทยา สำนักงานสาธารณสุขจังหวัดพะเยา

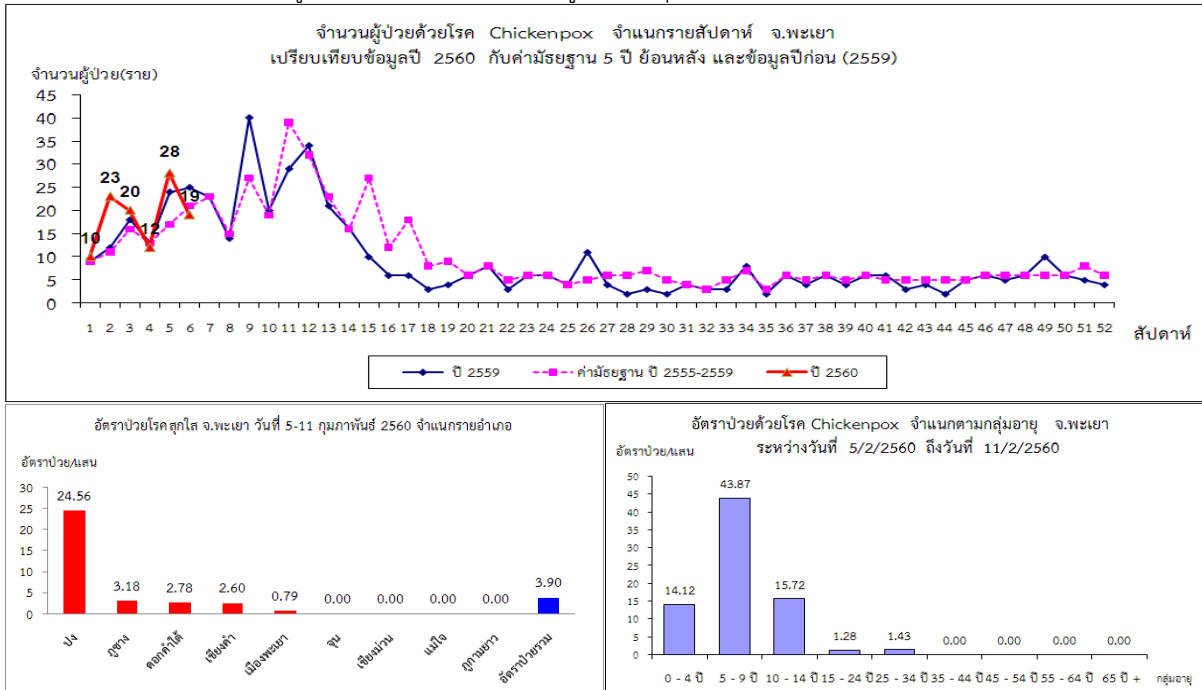
2.3 โรคสุกใส

สถานการณ์โรคสุกใสของจังหวัดพะเยา วันที่ 1 มกราคม - 11 กุมภาพันธ์ 2560 มีผู้ป่วยจำนวน 112 ราย อัตราป่วยเท่ากับ 22.98 ต่อแสนประชากร ไม่มีผู้เสียชีวิต อัตราป่วยสะสมเป็นอันดับ 3 ของประเทศ และลำดับที่ 2 ของ 8 จังหวัดภาคเหนือ รองจากจังหวัดเชียงราย

สัปดาห์นี้มีผู้ป่วยจำนวน 19 ราย จำนวนผู้ป่วยในสัปดาห์นี้น้อยกว่าสัปดาห์ที่ผ่านมาที่มีผู้ป่วยจำนวน 28 ราย สถานการณ์โรคมึแนวโน้มลดลงเมื่อเปรียบเทียบข้อมูลปีก่อนและค่ามัธยฐาน 5 ปีย้อนหลังในช่วงระยะเวลาเดียวกัน มีรายงานผู้ป่วยใน 5 อำเภอ อำเภอที่มีอัตราป่วยสูงมากกว่าอัตราป่วยภาพรวมของจังหวัด คือ อำเภอปง อัตราป่วยเท่ากับ 24.58 ต่อแสนประชากร กลุ่มอายุที่มีอัตราป่วยสูงคือกลุ่มอายุ 5 - 9 ปี อัตราป่วย 43.87 ต่อแสนประชากร

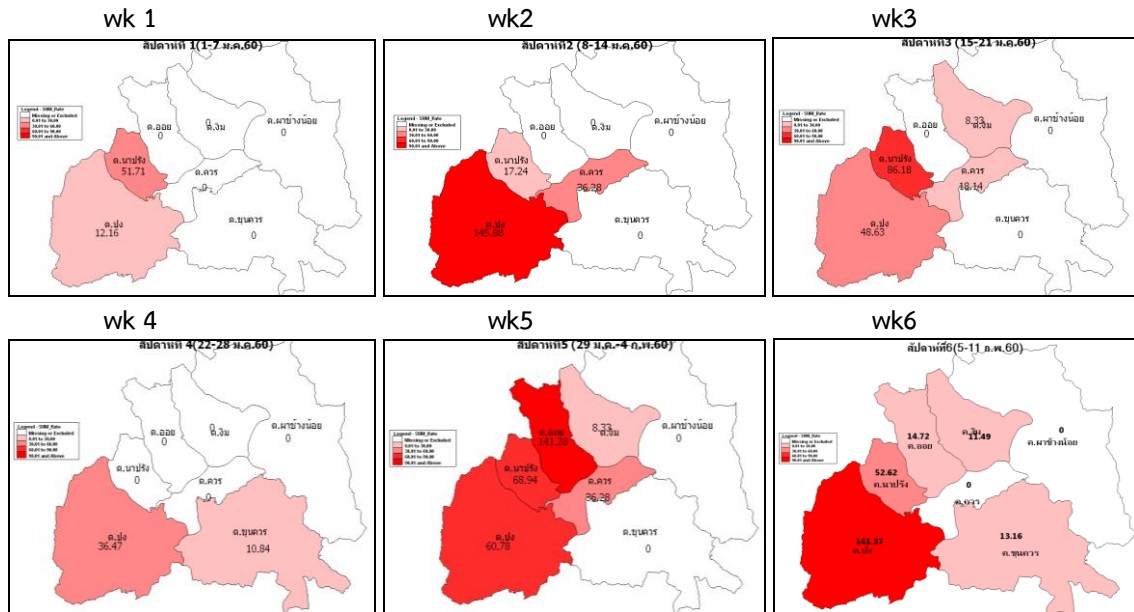
การระบาดของโรคสุกใสในอำเภอปง พบว่าตำบลที่มีอัตราป่วยสูงยังเป็นตำบลปง พบมีการระบาดต่อเนื่องตั้งแต่สัปดาห์ที่ 1-6

ภาพแสดงข้อมูลเฝ้าระวังทางระบาดวิทยาผู้ป่วยโรคสุกใส จังหวัดพะเยา ปี 2560 สัปดาห์ที่ 6



ที่มา : รายงานเฝ้าระวังโรคทางระบาดวิทยา สำนักงานสาธารณสุขจังหวัดพะเยา

ภาพแสดง อัตราป่วยโรคสุกใส รายตำบลของอำเภอปง ปี 2560 จำแนกตามสัปดาห์การระบาดที่ 1 - 6



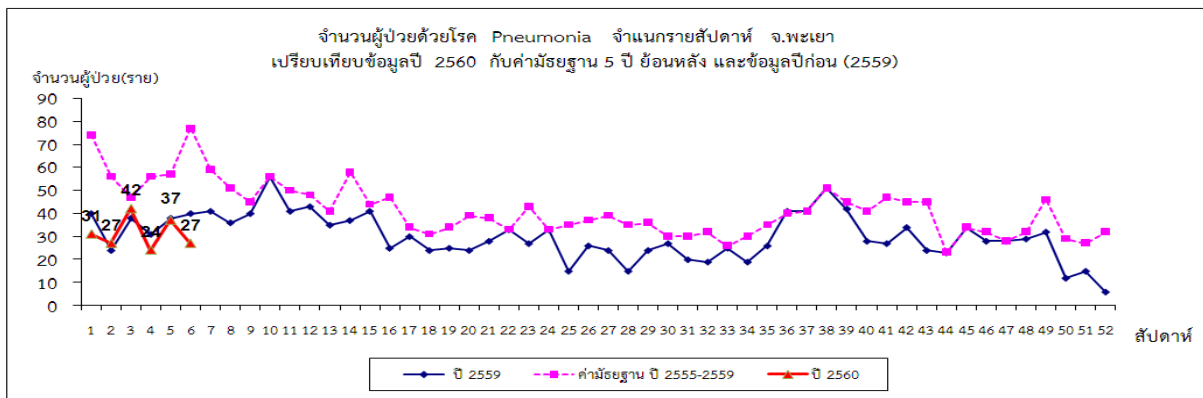
ที่มา : รายงานเฝ้าระวังโรคทางระบาดวิทยา สำนักงานสาธารณสุขจังหวัดพะเยา

2.4 โรคปอดบวม

สถานการณ์โรคปอดบวมของจังหวัดพะเยา วันที่ 1 มกราคม - 11 กุมภาพันธ์ 2560 มีผู้ป่วยจำนวน 188 ราย อัตราป่วยเท่ากับ 38.57 ต่อแสนประชากร มีผู้เสียชีวิต 2 ราย จังหวัดพะเยามีอัตราป่วยสะสมเป็นอันดับ 40 ของประเทศ และลำดับที่ 7 ของ 8 จังหวัดภาคเหนือ

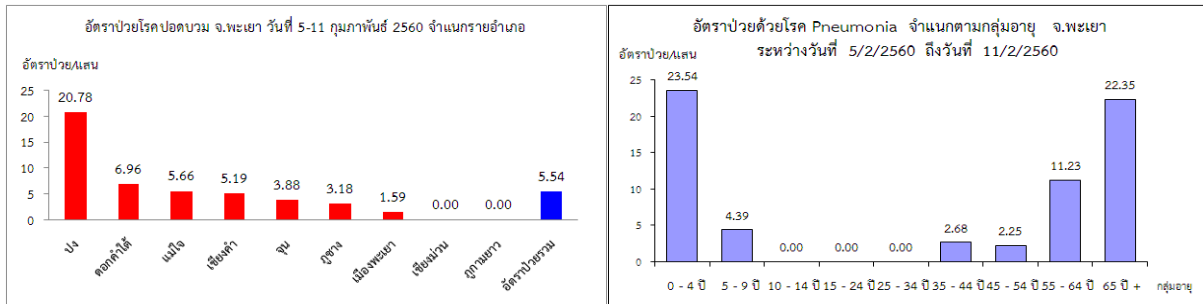
สัปดาห์นี้มีผู้ป่วยจำนวน 27 ราย จำนวนผู้ป่วยในสัปดาห์นี้น้อยกว่าสัปดาห์ที่ผ่านมาที่มีผู้ป่วยจำนวน 37 ราย สถานการณ์โรคมึแนวโน้มลดลงเมื่อเปรียบเทียบกับข้อมูลปีก่อนและค่ามัธยฐาน 5 ปีย้อนหลังในช่วงระยะเวลาเดียวกัน มีรายงานผู้ป่วยใน 5 อำเภอ อำเภอที่มีอัตราป่วยสูงมากกว่าอัตราป่วยภาพรวมของจังหวัด คือ อำเภอปง อัตราป่วยเท่ากับ 20.78 ต่อแสนประชากร กลุ่มอายุที่มีอัตราป่วยสูงคือ กลุ่มอายุ 0-4 ปี และกลุ่มอายุ 65 ปีขึ้นไป อัตราป่วยเท่ากับ 23.54 และ 22.35 ต่อแสนประชากรตามลำดับ

ภาพแสดงข้อมูลเฝ้าระวังทางระบาดวิทยาผู้ป่วยโรคปอดบวม จังหวัดพะเยา ปี 2560 สัปดาห์ที่ 6



ที่มา : รายงานเฝ้าระวังโรคทางระบาดวิทยา สำนักงานสาธารณสุขจังหวัดพะเยา

ภาพแสดงข้อมูลเฝ้าระวังทางระบาดวิทยาผู้ป่วยโรคปอดบวม จังหวัดพะเยา ปี 2560 สัปดาห์ที่ 6



ที่มา : รายงานเฝ้าระวังโรคทางระบาดวิทยา สำนักงานสาธารณสุขจังหวัดพะเยา

3. ข้อมูลสื่อสารเพื่อแจ้งเตือนภัย

ข้อมูลจากการเฝ้าระวังสถานการณ์โรคระบบทางเดินหายใจ อาการโรคที่คล้ายไข้หวัดใหญ่ (ILI) สัปดาห์ที่ 1-6 พบมีแนวโน้มเพิ่มขึ้นต่อเนื่อง ผู้ป่วยส่วนใหญ่เป็นเด็กวัยก่อนเรียนและนักเรียนระดับประถมศึกษา โดยเฉพาะพื้นที่ของอำเภอจุนและดอกคำใต้ที่มีสัดส่วนผู้ป่วย ILI เพิ่มมากกว่าร้อยละ 5 ทีม SRRT แต่ละอำเภอควรที่จะเฝ้าระวังข้อมูลสถานการณ์การเกิดโรคในพื้นที่ ตลอดจนให้คำแนะนำการดำเนินการป้องกันควบคุมโรคกับครูพี่เลี้ยงศูนย์เด็กเล็กและครูโรงเรียนประถมศึกษาในพื้นที่

สรุปและวิเคราะห์โดย ทีม SAT สำนักงานสาธารณสุขจังหวัดพะเยา
วันที่ 20 กุมภาพันธ์ 2560