

รายงานการบาดเจ็บจากการจราจรทางถนน จังหวัดพะเยา

ประจำเดือนมกราคม 2560

(Phayao Road Traffic Injury Report)

1. ข้อมูลผู้บาดเจ็บและผู้เสียชีวิตจากการจราจรทางถนน

จากรายงานการเฝ้าระวังการบาดเจ็บและเสียชีวิตจากการจราจรทางถนน ประจำเดือนมกราคม 2560 พบว่าเกิดอุบัติเหตุ 91 ครั้ง มีจำนวนผู้บาดเจ็บ 97 ราย ผู้เสียชีวิต 16 ราย คิดเป็นอัตราตาย 3.32 ต่อประชากรแสนคน ช่วงอายุที่มีการบาดเจ็บและเสียชีวิตสูงสุดคือ อายุระหว่าง 15-30 ปี 43 ราย รองลงมาคือ 46-60 ปี 23 ราย คิดเป็นร้อยละ 38.05 และ 20.53 ตามลำดับ อำเภอที่เกิดการบาดเจ็บสูงสุดคืออำเภอดอกคำใต้ 29 ราย รองลงมาคืออำเภอยวน 19 ราย อำเภอที่เสียชีวิตสูงสุดคือ อำเภอเมืองพะเยา 7 ราย ช่วงเวลาที่เกิดเหตุสูงสุดคือ 16.00-19.59 น. 42 ราย รองลงมาคือช่วงเวลา 08.00-11.59 น. 17 ราย คิดเป็นร้อยละ 37.17 และ 15.04 ตามลำดับ ประเภทยานพาหนะที่เกิดเหตุสูงสุดคือ รถจักรยานยนต์ ร้อยละ 84.07 ส่วนใหญ่เป็นผู้ขับขี่ ร้อยละ 86.39 เมื่อเกิดการบาดเจ็บมีการนำส่งโรงพยาบาลโดยญาติ หรือผู้พบเห็นเหตุการณ์ ร้อยละ 43.36 โดยหน่วยบริการการแพทย์ฉุกเฉิน ร้อยละ 46.02 ผลการรักษาจากห้องฉุกเฉิน (Status ER) พบว่ามีผู้เสียชีวิต ณ จุดเกิดเหตุ 7 ราย เสียชีวิตในโรงพยาบาล 9 ราย รับไว้รักษา 66 ราย ส่งต่อไปรักษาที่โรงพยาบาลอื่น 31 ราย โดยมีรายละเอียดเพิ่มเติม ดังนี้

ตารางที่ 1 แสดงจำนวนและร้อยละผู้บาดเจ็บและผู้เสียชีวิตจากการจราจรทางถนน จำแนกตามเพศ

ประเภท	ชาย (ราย)	หญิง	รวม
บาดเจ็บ	76	21	97
เสียชีวิต	15	1	16
รวม	91	22	113

แหล่งข้อมูล: ข้อมูลผู้บาดเจ็บจากการบันทึกข้อมูลเฝ้าระวังการบาดเจ็บของโรงพยาบาล (IS WIN)

: ข้อมูลผู้เสียชีวิตจากการบูรณาการข้อมูล ๓ ฐาน (สาธารณสุข, บริษัทกลางฯ, ตำรวจ)

หมายเหตุ: ตามเกณฑ์ของศูนย์อำนวยความสะดวกทางถนน นับเฉพาะ Admit, Dead

ตารางที่ 2 แสดงจำนวนและร้อยละผู้บาดเจ็บและผู้เสียชีวิตจากการจราจรทางถนน จำแนกตามช่วงอายุ

ช่วงอายุ	บาดเจ็บ	เสียชีวิต	รวม	ร้อยละ
ต่ำกว่า 15 ปี	8	0	8	7.08
15-30 ปี	36	7	43	38.05
31-45 ปี	16	2	18	15.93
46-60 ปี	19	4	23	20.35
61 ปีขึ้นไป	16	2	18	15.93
ไม่ทราบ	2	1	3	2.65
รวม	97	16	113	100.00

แหล่งข้อมูล : ข้อมูลผู้บาดเจ็บจากการบันทึกข้อมูลเฝ้าระวังการบาดเจ็บของโรงพยาบาล (IS WIN)

: ข้อมูลผู้เสียชีวิตจากการบูรณาการข้อมูล ๓ ฐาน (สาธารณสุข, บริษัทกลางฯ, ตำรวจ)

ตารางที่ 3 แสดงจำนวนครั้งการเกิดอุบัติเหตุ จำนวนผู้บาดเจ็บและผู้เสียชีวิตและอัตราการตายจากการจราจรทางถนน

จำแนกตามสถานที่เกิดเหตุ (ตามเกณฑ์ของศูนย์อำนวยการความปลอดภัยทางถนน นับเฉพาะ Admit, Dead)

สถานที่เกิดเหตุ	จำนวนครั้งการเกิดอุบัติเหตุ	บาดเจ็บ	เสียชีวิต	รวม	จำนวนประชากร	อัตราการตายต่อประชากรแสนคน
เมือง	10	10	7	17	124,296	5.63
เชียงคำ	17	17	1	18	77,147	1.30
ดอกคำใต้	28	29	2	31	70,391	2.84
ปง	4	6	2	8	52,979	3.78
จุน	18	19	1	20	50,271	1.99
เชียงม่วน	2	3	1	4	19,016	5.26
แม่ใจ	7	7	0	7	34,278	0.00
ภูซาง	4	6	1	7	32,129	3.11
ภูกามยาว	1	0	1	1	21,415	4.67
รวม	91	97	16	113	481,922	3.32

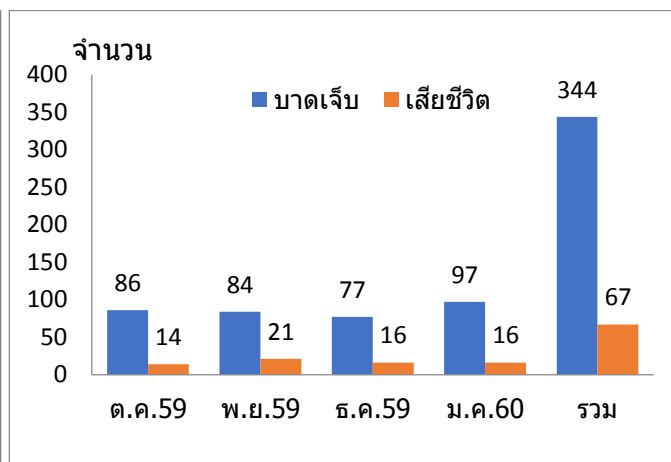
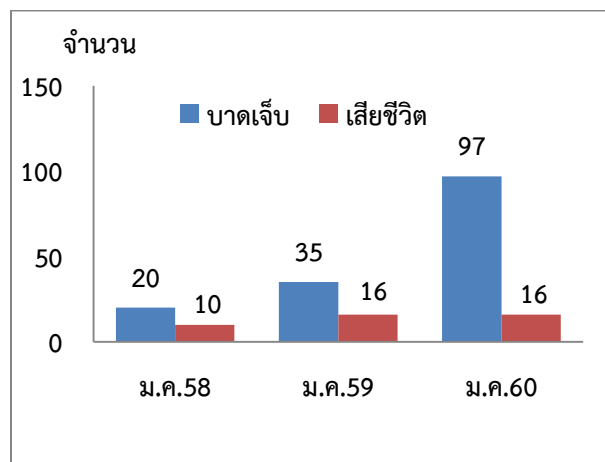
แหล่งข้อมูล : ข้อมูลผู้บาดเจ็บจากการบันทึกข้อมูลเฝ้าระวังการบาดเจ็บของโรงพยาบาล (IS WIN)

: ข้อมูลผู้เสียชีวิตจากการบูรณาการข้อมูล ๓ ฐาน (สาธารณสุข, บริษัทกลางฯ, ตำรวจ)

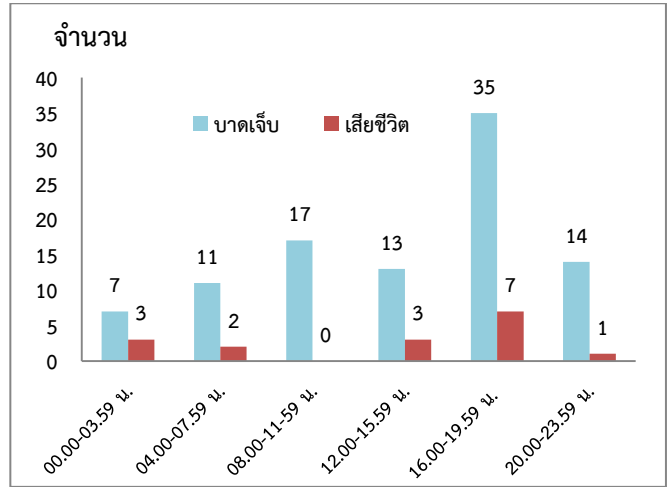
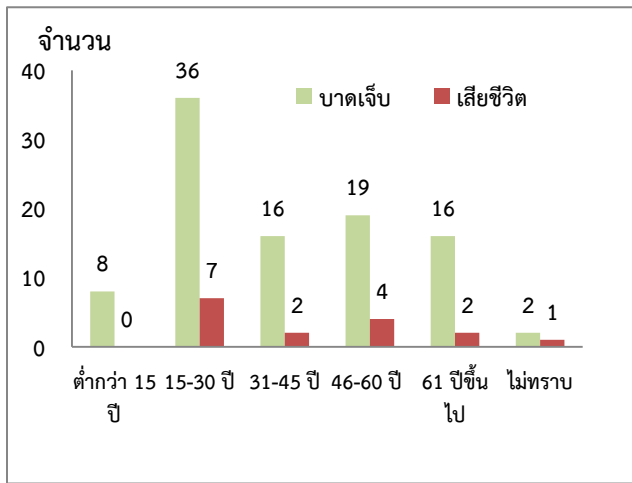
ตารางที่ 4 แสดงจำนวนและร้อยละผู้บาดเจ็บและผู้เสียชีวิตจากการจราจรทางถนน จำแนกตามช่วงเวลาที่เกิดเหตุ (ตามเกณฑ์ของศูนย์อำนวยการความปลอดภัยทางถนน นับเฉพาะ Admit, Dead)

ช่วงเวลาที่เกิดเหตุ	บาดเจ็บ	เสียชีวิต	รวม	ร้อยละ
00.00-03.59 น.	7	3	10	8.85
04.00-07.59 น.	11	2	13	11.50
08.00-11.59 น.	17	0	17	15.04
12.00-15.59 น.	13	3	16	14.16
16.00-19.59 น.	35	7	42	37.17
20.00-23.59 น.	14	1	15	13.27
รวม	97	16	113	100.00

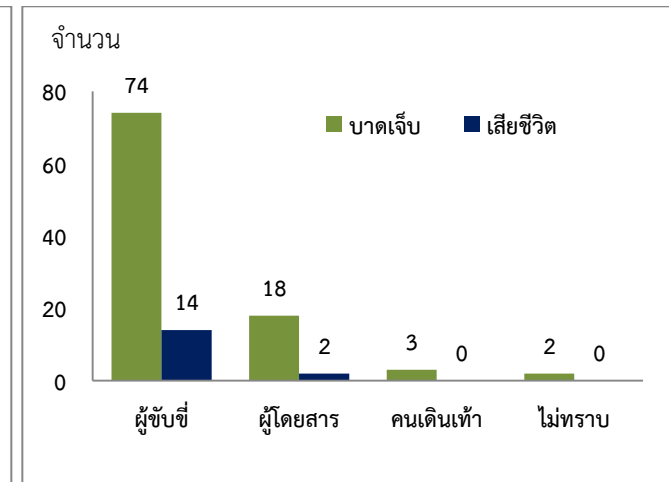
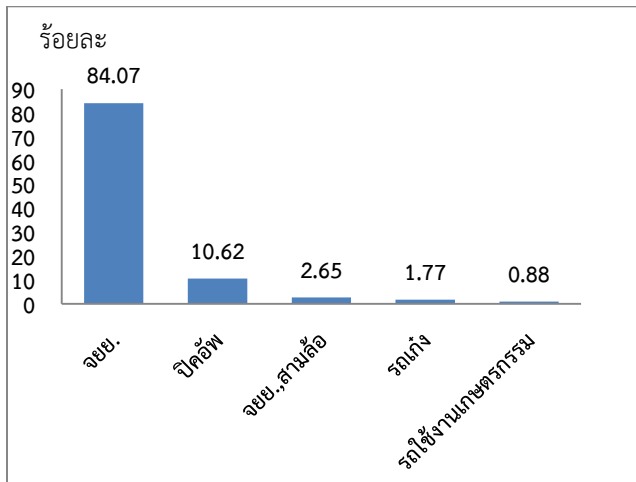
ภาพแสดงจำนวนผู้บาดเจ็บ ผู้เสียชีวิตจากการจราจรทางถนนประจำเดือนมกราคม 2560 เปรียบเทียบกับปี 2558, 2559 ในเดือนเดียวกัน และข้อมูลจำนวนผู้บาดเจ็บ ผู้เสียชีวิตจากการจราจรทางถนนสะสมเดือนตุลาคม 2559-มกราคม 2560



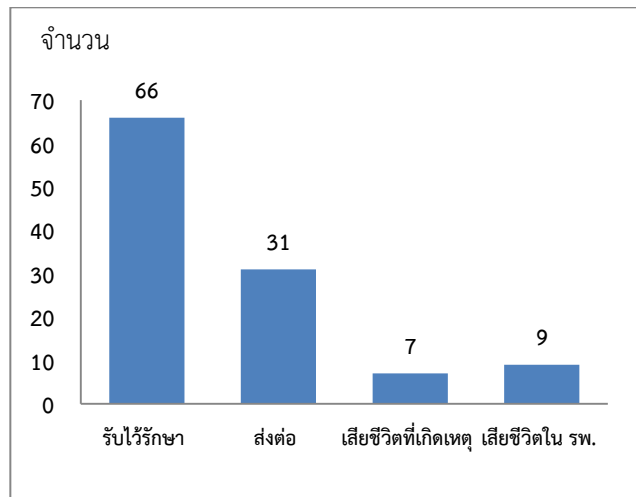
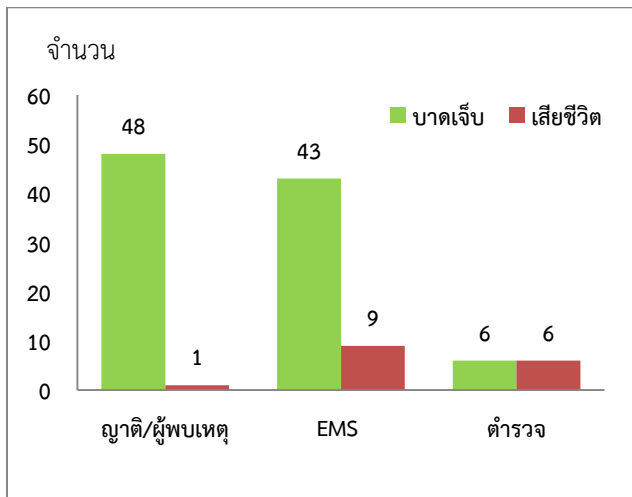
ภาพแสดงจำนวนผู้บาดเจ็บ ผู้เสียชีวิตจากการจราจรทางถนน จำแนกตามช่วงอายุและช่วงเวลาที่เกิดเหตุ



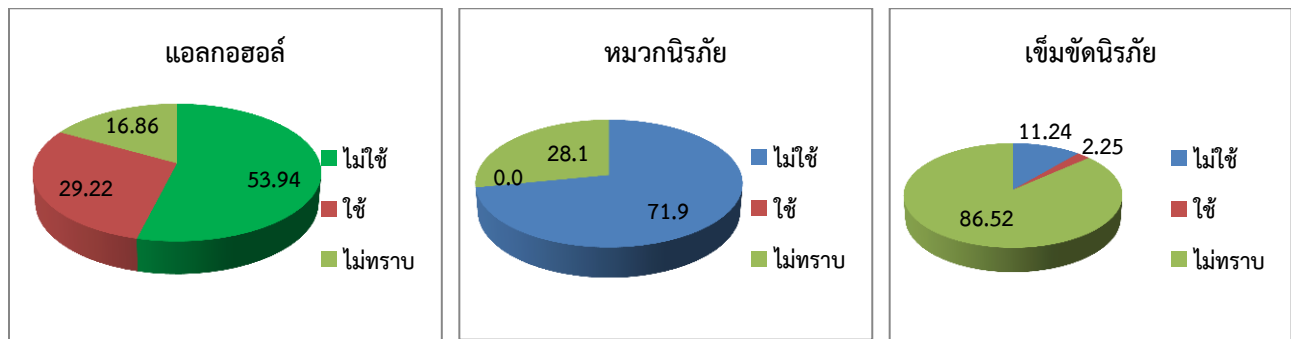
ภาพแสดงร้อยละและจำนวนผู้บาดเจ็บ ผู้เสียชีวิตจากการจราจรทางถนน จำแนกตามประเภทยานพาหนะและสถานะการขับขี่



ภาพแสดงจำนวนผู้บาดเจ็บ ผู้เสียชีวิตจากการจราจรทางถนนจำแนกตามการนำส่งโรงพยาบาลและผลการรักษาจากห้องฉุกเฉิน



ภาพแสดงร้อยละของผู้บาดเจ็บจากการจราจรทางถนนจำแนกตามพฤติกรรมเสี่ยง



2. ข้อมูลอุบัติเหตุร้ายใหญ่ตามเกณฑ์ของศูนย์อำนวยการความปลอดภัยทางถนน (เจ็บ 4 ราย หรือตาย 2 รายขึ้นไป)

2.1 กรณีรถยนต์นั่งส่วนบุคคล 7 ที่นั่ง ชนกับรถจักรยานยนต์พ่วงข้าง ที่บ้านหนองแก้ว ตำบลแม่กา

อำเภอเมืองพะเยา

วันที่เกิดเหตุ: เกิดเหตุวันเสาร์ที่ 28 มกราคม 2560 เวลาประมาณ 05.30 น.

ความเป็นมา: ศูนย์รับแจ้งเหตุและสั่งการโรงพยาบาลพะเยา ได้รับแจ้งเหตุจากพลเมืองดีว่า มีเหตุการณ์รถยนต์นั่งส่วนบุคคล 7 ที่นั่ง ชนกับรถจักรยานยนต์พ่วงข้าง โรงพยาบาลพะเยาประสานทีมมูลนิธิสื่ออาสา ทีมกู้ชีพพุทธญาณร่วมกุศล และทีม FR เทศบาลตำบลแม่กาออกปฏิบัติการช่วยเหลือ

สถานที่เกิดเหตุ: บริเวณสะพานห้วยเกียง หมู่ 13 บ้านหนองแก้ว ต.แม่กา อำเภอเมืองพะเยา จังหวัดพะเยา

สภาพแวดล้อม/ลักษณะถนนที่เกิดเหตุ: เป็นถนนพหลโยธินขาขึ้น ทางตรง จุดที่เกิดเหตุมืด ไม่มีแสงไฟข้างทาง

ลักษณะการเกิดเหตุ: รถยนต์นั่งส่วนบุคคล 7 ที่นั่ง ชนกับรถจักรยานยนต์พ่วงข้าง ส่งผลให้มีผู้เสียชีวิต ๑ ราย (เพศชาย) ผู้บาดเจ็บ ๗ ราย (เพศชาย ๑ ราย เพศหญิง ๖ ราย)

ทีมหน่วยบริการฉุกเฉินด้านการแพทย์ที่ออกปฏิบัติการ: - ALS โรงพยาบาลพะเยา

- BLS มูลนิธิสื่ออาสา และ กู้ชีพกู้ภัยพุทธญาณร่วมกุศล - FR เทศบาลตำบลแม่กา

การสอบสวนสาเหตุการบาดเจ็บและเสียชีวิต: จากการสอบสวนทราบว่า ผู้บาดเจ็บที่ขับรถยนต์ส่วนบุคคลได้ขับรถไปรับญาติที่จังหวัดนครปฐม จำนวน 5 คน รวมผู้ขับขึ้นเป็น 6 คน มุ่งหน้าไปจังหวัดเชียงราย เมื่อมาถึงที่เกิดเหตุ ซึ่งเป็นที่มืดไม่มีแสงไฟข้างทางเป็นจังหวะที่ผู้เสียชีวิต ที่ขับขี่รถจักรยานยนต์พ่วงข้าง พร้อมผู้โดยสารอีก 1 คน ซึ่งเสิร์ฟจากการกรีดยางพาราในสวนใกล้ที่เกิดเหตุ จะไปตลาดที่สี่แยกแม่ต้า ได้ขับรถจักรยานยนต์พ่วงข้างเบี่ยงจากไหล่ทางขึ้นคอสะพาน ประกอบกับบริเวณที่เกิดเหตุเป็นที่มืด ผู้ขับขี่รถยนต์ส่วนบุคคลที่ขับมาด้วยความเร็วมองไม่เห็นรถจักรยานยนต์พ่วงข้าง ทำให้หลบไม่ทันจึงพุ่งชนจนรถจักรยานยนต์พ่วงข้าง และผู้ขับรถยนต์ส่วนบุคคลควบคุมรถไม่ได้ทำให้เสียหลักพลิกคว่ำลงข้างทาง ทำให้มีผู้เสียชีวิต และบาดเจ็บดังกล่าว

รายละเอียดข้อมูลผู้บาดเจ็บและผู้เสียชีวิต ดังนี้

ลำดับ	เพศ	อายุ (ปี)	สถานะการขับขี่	การวินิจฉัยเบื้องต้น	ผลการรักษา
คนที่ 1	ชาย	54	ผู้ขับขี่ จยย.	มีการบาดเจ็บที่ศีรษะอย่างรุนแรง (HI)	เสียชีวิตที่เกิดเหตุ
คนที่ 2	หญิง	53	ผู้โดยสาร จยย.	มีแผลฟกช้ำบริเวณศีรษะ (Contusion at Rt Occipital)	OPD รพ.พะเยา แพทย์ให้กลับบ้านได้
คนที่ 3	ชาย	66	ผู้ขับขี่ รถยนต์	มีแผลฉีกขาดบริเวณคิ้วซ้าย (LCW Lt eye brow)	OPD รพ.พะเยาราม แพทย์ให้กลับบ้านได้
คนที่ 4	หญิง	50	ผู้โดยสาร รถยนต์	สงสัยมีการบาดเจ็บของช่องท้อง (R/O Blunt Abd.)	Admit รพ.พะเยาราม
คนที่ 5	หญิง	50	ผู้โดยสาร รถยนต์	มีการบาดเจ็บของเนื้อเยื่อบริเวณหลัง (Soft tissue injury)	Admit รพ.พะเยาราม
คนที่ 6	หญิง	56	ผู้โดยสาร รถยนต์	มีการบาดเจ็บของกล้ามเนื้อบริเวณไหล่ และแขนขวา (Muscle strain)	OPD รพ.พะเยา แพทย์ให้กลับบ้านได้
คนที่ 7	หญิง	21	ผู้โดยสาร รถยนต์	มีแผลฟกช้ำที่คาง (Contusion at chin)	OPD รพ.พะเยา แพทย์ให้กลับบ้านได้
คนที่ 8	หญิง	49	ผู้โดยสาร รถยนต์	มีการบาดเจ็บของกล้ามเนื้อบริเวณ ต้นขาข้างขวา (Muscle strain)	OPD รพ.พะเยา แพทย์ให้กลับบ้านได้

แหล่งข้อมูล: ห้องฉุกเฉิน โรงพยาบาลพะเยา, ภาพประกอบ: มุลนิธิสื่อฯ พะเยา



2.2 กรณีรถยนต์ ชนกับรถจักรยานยนต์ หน้าปั้มบางจาก ตำบลบ้านม่วง อำเภอเชียงม่วน

วันที่เกิดเหตุ: เกิดเหตุวันพฤหัสบดีที่ 26 มกราคม 2560 เวลาประมาณ 18.25 น.

ความเป็นมา: โรงพยาบาลเชียงม่วนได้รับแจ้งจากศูนย์รับแจ้งเหตุและสั่งการโรงพยาบาลพะเยาและพลเมืองดี ว่ามีเหตุรถกระบะ ชนกับรถจักรยานยนต์ บริเวณหน้าปั้มบางจาก หมู่ที่ 5 ตำบลบ้านม่วง ที่มงานแผนกฉุกเฉิน โรงพยาบาลเชียงม่วนจึงออกปฏิบัติการช่วยเหลือ

สถานที่เกิดเหตุ: บริเวณหน้าปั้มบางจาก หมู่ที่ 5 ตำบลบ้านม่วง อำเภอเชียงม่วน จังหวัดพะเยา

สภาพแวดล้อม/ลักษณะถนนที่เกิดเหตุ: ถนนสายปง-เชียงม่วน เป็นถนนทางตรงสองเลน รถมอเตอร์ไซด์สวนทางกันได้ ผิวถนนเรียบ เส้นแบ่งจราจรเป็นเส้นประ สามารถแซงได้ ข้างทางมีแยกเป็นทางเข้าและออกของปั้มน้ำมัน เวลาเกิดเหตุเป็นช่วงเวลาพลบค่ำ ไม่มีไฟส่องสว่างตามไหล่ทาง

ลักษณะการเกิดเหตุ: รถยนต์ ชนกับรถจักรยานยนต์ มีผู้ประสบเหตุ 4 ราย ส่งผลให้มีผู้เสียชีวิต ๑ ราย (เพศชาย) ผู้บาดเจ็บ 3 ราย (เพศชาย 1, เพศหญิง 2)

ทีมหน่วยบริการฉุกเฉินด้านการแพทย์ที่ออกปฏิบัติการ: ALS โรงพยาบาลเชียงม่วน

การสอบสวนสาเหตุการบาดเจ็บและเสียชีวิต: เหตุการณ์ในครั้งนี้มีผู้ประสบเหตุทั้งหมด 4 ราย โดยมีผู้เสียชีวิต 1 ราย ซึ่งเป็นผู้ขับขี่รถจักรยานยนต์ เสียชีวิตที่โรงพยาบาลเชียงม่วน มีผู้บาดเจ็บ 3 ราย ซึ่งเป็นผู้โดยสารรถจักรยานยนต์ และผู้ขับขี่รถยนต์

ก่อนเกิดเหตุ ผู้เสียชีวิตเป็นผู้ขับขี่รถจักรยานยนต์ โดยมีผู้ซ้อนท้ายจำนวน 2 คนขับมาตามถนนสายปง-เชียงม่วน มุ่งหน้าไปทาง อ.เชียงม่วน เมื่อมาถึงบริเวณจุดเกิดเหตุหน้าปั้มบางจาก หมู่ที่ 5 ต.บ้านม่วง อ.เชียงม่วน จ.พะเยา ถูกรถยนต์กระบะ เฉี่ยวชนกันอย่างแรง หลังจากการชนพบว่ารถกระบะ จอดอยู่เลนของรถจักรยานยนต์ ด้านหน้ารถหันไปทางอำเภอปง ส่วนจักรยานยนต์ล้มขวางถนนในเลนของตัวเอง ห่างจากหน้ารถกระบะ ประมาณ 3 เมตร คนขับขี่รถจักรยานยนต์เป็นเพศชาย สวมชุดกีฬาสีเหลืองนอนในลักษณะนอนหงาย แขนขาสองข้างผิดปกติ หายใจเอื่อยๆ คนซ้อนท้ายคนที่ 1 เป็นเพศหญิง สวมชุดลูกเสือสีน้ำตาล กางเกงขาสั้นสีเหลือง ตกอยู่ด้านหน้ารถยนต์ ผึ่งซ้ายของรถยนต์ ชิดเส้นเหลืองแบ่งเขตจราจร ในสภาพนอนหงาย ขาซ้าย และขวามีแผลเปิด ขาซ้ายผิดปกติ คนซ้อนท้ายคนที่ 2 เป็นเพศหญิง ตกอยู่ไหล่ทางของรถยนต์เยื้องจากข้างรถยนต์ไปทางด้านหลังประมาณ 3 เมตร สวมเสื้อนักเรียน กางเกงขาสั้น ผู้พบเห็นเหตุการณ์โทรแจ้งแผนกอุบัติเหตุและฉุกเฉิน โรงพยาบาลเชียงม่วน ออกรับผู้บาดเจ็บนำมารักษาที่โรงพยาบาลเชียงม่วนต่อไป

พฤติกรรมรถขับขี่: ผู้ขับขี่รถยนต์ ขับมาจากทางเชียงม่วน มุ่งหน้าไปทางอำเภอปง จากการสอบถามข้อมูลจากผู้พบเห็นเหตุการณ์แล้วว่า รถยนต์พยายามแซงรถยนต์อีกคันที่อยู่ด้านหน้าแต่แซงไม่พ้น จึงชนเข้ากับรถจักรยานยนต์

ที่มุ่งตรงไปยังเชียงใหม่อย่างจิ้ง ส่วนรถจักรยานยนต์ขับซ้อนสามมาในเลนของตัวเอง ผู้ขับขี่รถจักรยานยนต์และผู้ซ้อนท้ายไม่ได้สวมหมวกกันน็อค ไม่ได้กั้นสุรจากจากผู้ขับขี่

ทีมสอบสวนสวนสาเหตุการบาดเจ็บและการเสียชีวิตจากการจราจรทางถนน: โรงพยาบาลเชียงใหม่, สถานีตำรวจภูธรเชียงใหม่ และสำนักงานสาธารณสุขอำเภอเชียงใหม่
รายละเอียดข้อมูลผู้บาดเจ็บและผู้เสียชีวิต ดังนี้

ลำดับ	เพศ	อายุ (ปี)	สถานะ การขับขี่	การวินิจฉัยเบื้องต้น	ผลการรักษา
คนที่ 1	ชาย	16	ผู้ขับขี่ (จยย.)	ได้รับบาดเจ็บทางช่องท้อง กระดูกแขน กระดูกต้นขาหัก	เสียชีวิตที่ห้องฉุกเฉิน รพ.เชียงใหม่
คนที่ 2	หญิง	16	ผู้โดยสาร (จยย.)	กระดูกเชิงกราน กระดูกแขน กระดูกขา หัก	ส่งรักษาต่อที่ รพ.พะเยา
คนที่ 3	หญิง	17	ผู้โดยสาร (จยย.)	กระดูกเชิงกราน กระดูกขา หัก	ส่งรักษาต่อที่ รพ.พะเยา
คนที่ 4	ชาย	30	ผู้ขับขี่ (รถยนต์)	เคล็ดขัดยอกที่แขนข้างขวา มีภาวะเครียดหลัง เกิดเหตุการณ์	มา Admit หลังจาก เกิดเหตุ 2 วัน

แหล่งข้อมูล: ห้องฉุกเฉิน โรงพยาบาลเชียงใหม่

.....