



รายงานสถานการณ์และการดำเนินงานแก้ไขปัญหาหมอกควัน
ด้านการแพทย์และสาธารณสุขในพื้นที่จังหวัดพะเยา ปีงบประมาณ พ.ศ.2560
(สัปดาห์ที่ 8 : 19 – 25 กุมภาพันธ์ 2560)

1. ความครอบคลุมของการรายงาน

สำนักงานสาธารณสุขจังหวัดพะเยา รวบรวมข้อมูลจากระบบการเฝ้าระวังผลกระทบต่อด้านสุขภาพจากปัญหาหมอกควันในพื้นที่จังหวัดพะเยา จากเว็บไซต์กลุ่มระบาดวิทยาและข่าวกรอง สำนักป้องกันควบคุมโรคที่ 1 เชียงใหม่ ในสัปดาห์ที่ 8 (ระหว่างวันที่ 19 – 25 กุมภาพันธ์ 2560) ได้รับรายงานจากโรงพยาบาลสังกัดกระทรวงสาธารณสุขในจังหวัดพะเยา จำนวน 7 แห่ง คิดเป็นความครอบคลุมของการรายงาน ร้อยละ 100 เมื่อพิจารณาแยกรายโรงพยาบาลพบว่า โรงพยาบาลทุกแห่ง รายงานจำนวนผู้ป่วยครบถ้วนทุกวัน ตามตารางที่ 1

ตารางที่ 1 การเปรียบเทียบความครอบคลุมของการรายงานการเฝ้าระวังผลกระทบต่อด้านสุขภาพจากปัญหาหมอกควัน ในจังหวัดพะเยา สัปดาห์ที่ 8 (19 – 25 กุมภาพันธ์ 2560)

โรงพยาบาล	สัปดาห์ที่ 5		สัปดาห์ที่ 6		สัปดาห์ที่ 7		สัปดาห์ที่ 8	
	จำนวนวัน รายงาน	ร้อยละ	จำนวนวัน รายงาน	ร้อยละ	จำนวนวัน รายงาน	ร้อยละ	จำนวนวัน รายงาน	ร้อยละ
รพ.พะเยา	7	100.0	7	100.0	7	100.0	7	100.0
รพ.จุน	7	100.0	7	100.0	7	100.0	7	100.0
รพ.เชียงคำ	7	100.0	7	100.0	7	100.0	7	100.0
รพ.เชียงม่วน	7	100.0	7	100.0	7	100.0	7	100.0
รพ.ดอกคำใต้	7	100.0	7	100.0	7	100.0	7	100.0
รพ.ปง	7	100.0	7	100.0	7	100.0	7	100.0
รพ.แม่ใจ	7	100.0	7	100.0	7	100.0	7	100.0

ที่มา: โรงพยาบาลทั่วไป/ชุมชน ในจังหวัดพะเยา ข้อมูล ณ วันที่ 1 มีนาคม 2560

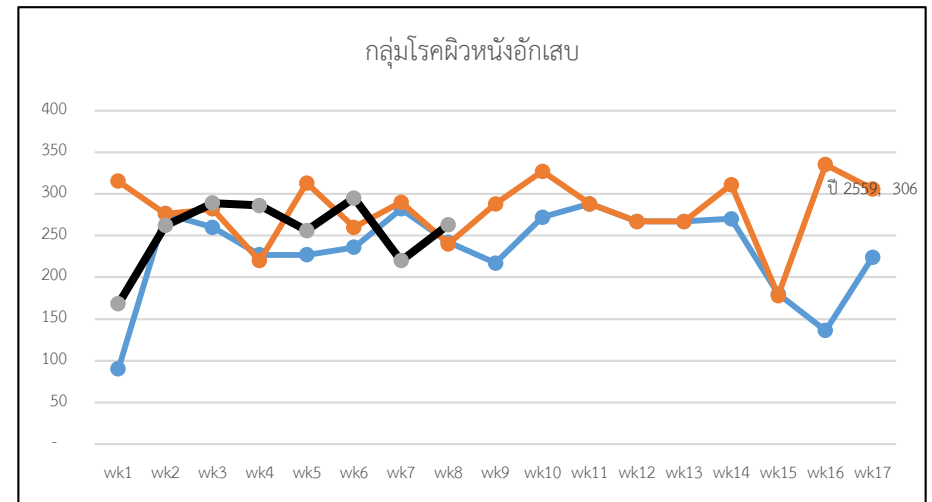
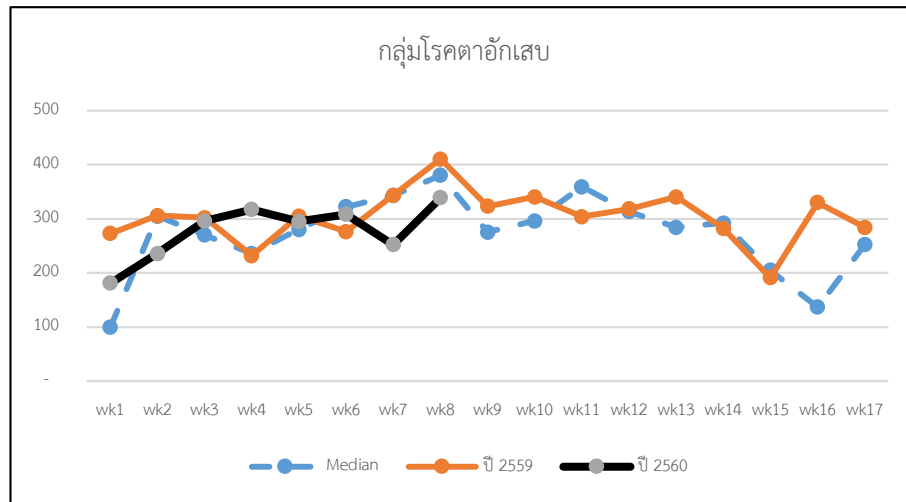
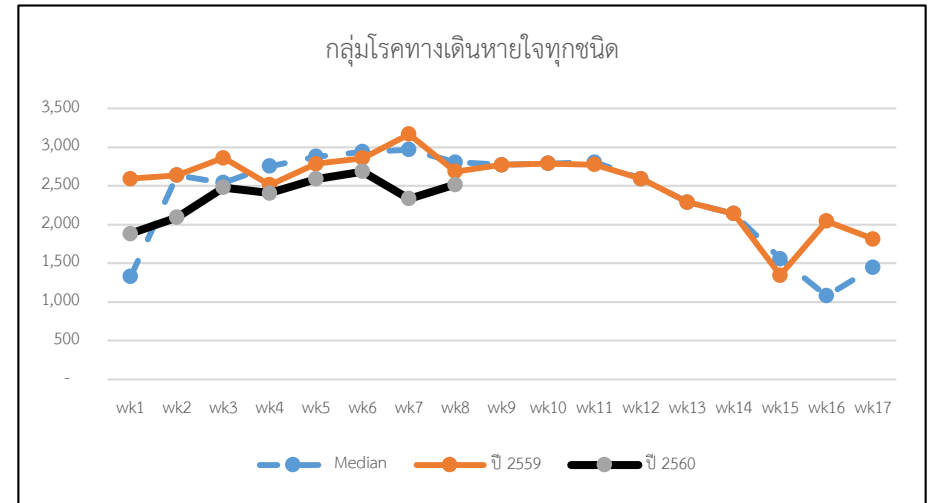
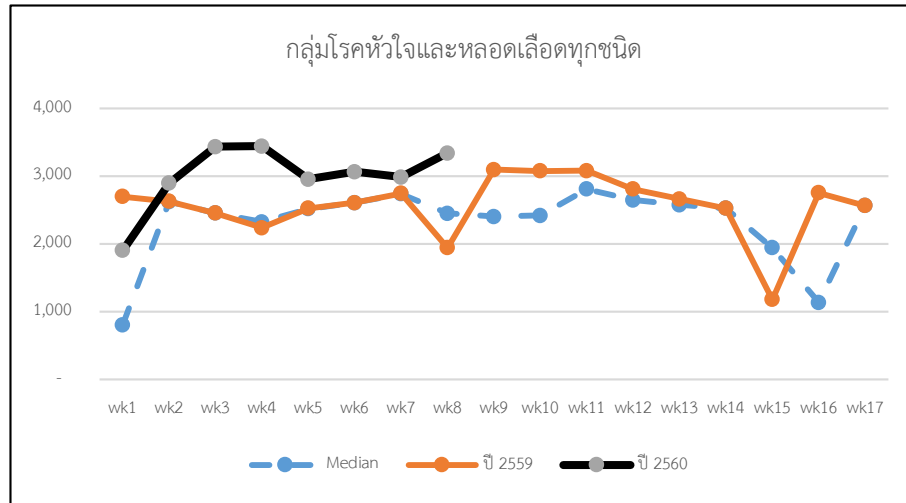
2. การเฝ้าระวังผลกระทบด้านสุขภาพจากปัญหาหมอกควันในพื้นที่จังหวัดพะเยา สัปดาห์ที่ 8 (ระหว่างวันที่ 19 – 25 กุมภาพันธ์ 2560)

ในสัปดาห์ที่ 8 ปี พ.ศ.2560 (19 – 25 กุมภาพันธ์ 2560) มีข้อมูลรายงานการเฝ้าระวังผลกระทบด้านสุขภาพฯ ใน 4 กลุ่มโรค จำนวนทั้งสิ้น 6,464 ราย คิดเป็นอัตราป่วย 1,339.29 ต่อประชากรแสนคน กลุ่มโรคที่มีรายงานสูงสุด ได้แก่ กลุ่มโรคหัวใจและหลอดเลือดทุกชนิด จำนวน 3,343 คน คิดเป็นอัตราป่วย 692.64 ต่อประชากรแสนคน รองลงมา ได้แก่ กลุ่มโรคทางเดินหายใจทุกชนิด จำนวน 2,519 คน คิดเป็นอัตราป่วย 521.92 ต่อประชากรแสนคน โรงพยาบาลที่มี อัตราป่วยของผู้ป่วยที่รายงานสูงสุด ได้แก่ โรงพยาบาลเชียงใหม่ อัตราป่วย 2,363.57 ต่อประชากรแสนคน รองลงมา ได้แก่ โรงพยาบาลเชียงคำและโรงพยาบาลแม่ใจ อัตราป่วย 1,821.46 และ 1,632.84 ต่อประชากรแสนคน ตามลำดับ

สรุปข้อมูลการเฝ้าระวังผลกระทบต่อสุขภาพจากปัญหาหมอกควันในภาพรวมพื้นที่จังหวัดพะเยา (รูปที่ 1 และ ตารางที่ 2) พบว่า

- ✚ กลุ่มโรคหัวใจและหลอดเลือดทุกชนิด สัปดาห์นี้มีผู้ป่วย จำนวน 3,343 ราย อัตราป่วยต่อประชากรแสนคนในภาพรวมเท่ากับ 692.64 ต่อประชากรแสนคน มากกว่าสัปดาห์เดียวกันในปี 2559 และค่ามัธยฐานย้อนหลัง 3 ปี โดยมีอัตราป่วยสูงสุดที่ รพ.เชียงใหม่ (1,376.12)
- ✚ กลุ่มโรคทางเดินหายใจทุกชนิด สัปดาห์นี้มีผู้ป่วยจำนวน 2,519 ราย อัตราป่วยต่อประชากรแสนคน ในภาพรวมเท่ากับ 521.92 น้อยกว่าสัปดาห์เดียวกันในปี 2559 และค่ามัธยฐานย้อนหลัง 3 ปี โดยมีอัตราป่วยสูงสุดที่ รพ.เชียงใหม่ (782.60)
- ✚ กลุ่มโรคตาอักเสบ สัปดาห์นี้มีผู้ป่วยจำนวน 339 ราย อัตราป่วยต่อประชากรแสนคนในภาพรวมเท่ากับ 70.24 น้อยกว่าสัปดาห์เดียวกันในปี 2559 และค่ามัธยฐานย้อนหลัง 3 ปี โดยมีอัตราป่วยสูงสุดที่ รพ.เชียงใหม่ (120.80)
- ✚ กลุ่มโรคผิวหนังอักเสบ สัปดาห์นี้มีผู้ป่วยจำนวน 263 ราย อัตราป่วยต่อประชากรแสนคนในภาพรวมเท่ากับ 54.49 มากกว่าสัปดาห์เดียวกันในปี 2559 และค่ามัธยฐานย้อนหลัง 3 ปี โดยมีอัตราป่วยสูงสุดที่ รพ.เชียงใหม่ (84.04)

รูปที่ 1 จำนวนผู้ป่วยด้วยกลุ่มโรคที่เฝ้าระวังผลกระทบต่อสุขภาพจากปัญหาหมอกควันในพื้นที่จังหวัดพะเยา สัปดาห์ที่ 8 (ระหว่างวันที่ 19 – 25 กุมภาพันธ์ 2560)
 จำแนกรายสัปดาห์ ปี พ.ศ.2560 เปรียบเทียบกับ ปี พ.ศ.2559 และค่ามัธยฐานย้อนหลัง 3 ปี (2557 – 2559)



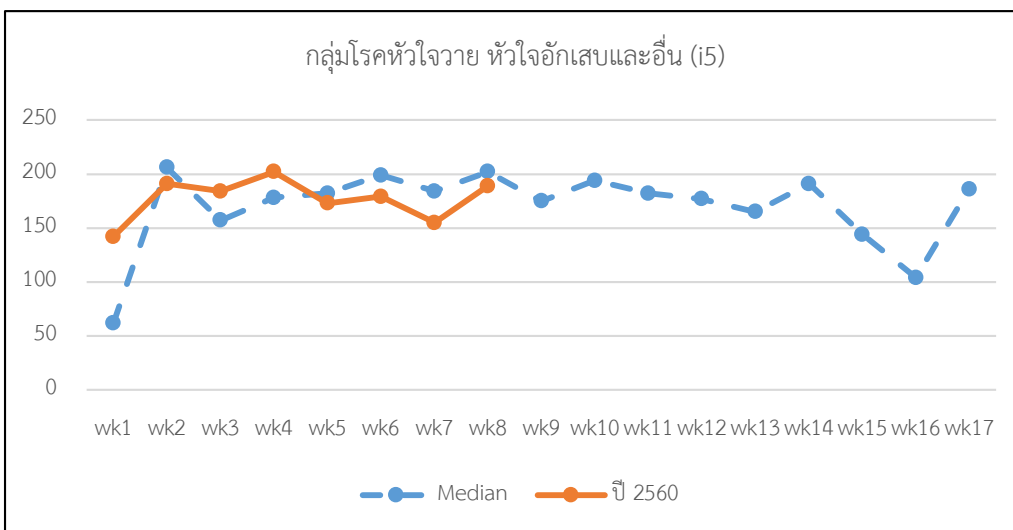
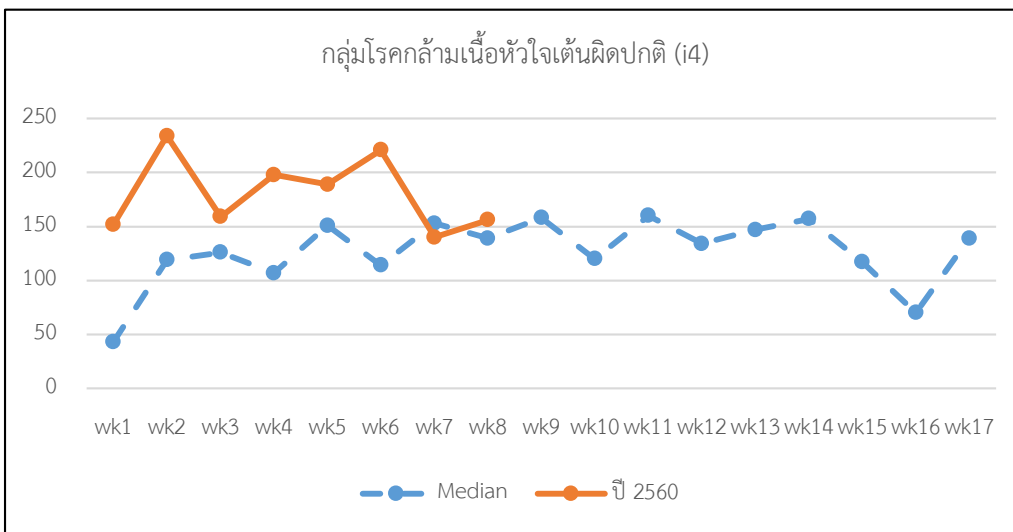
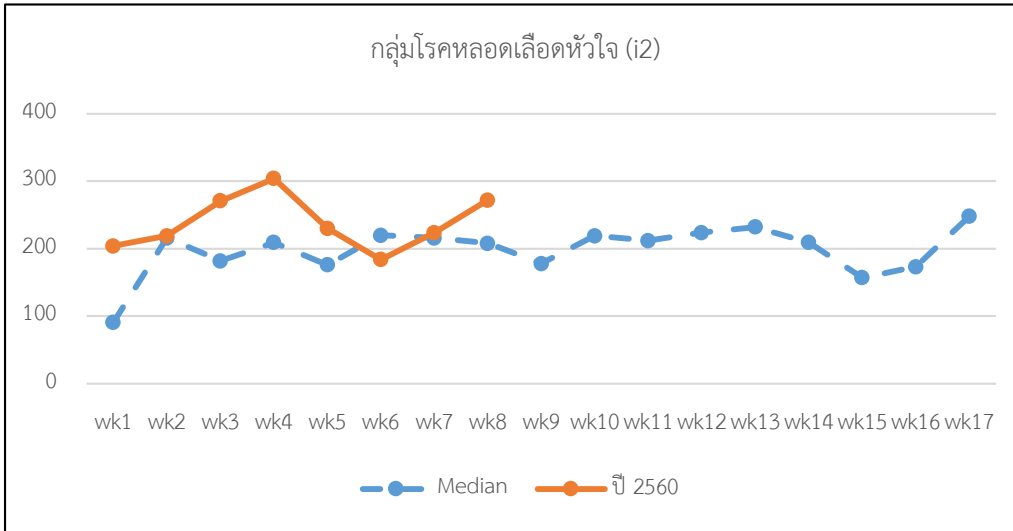
ที่มา : โรงพยาบาลทั่วไป/ชุมชน ในพื้นที่จังหวัดพะเยา ข้อมูล ณ วันที่ 1 มีนาคม 2560

ตารางที่ 2 จำนวนและอัตราป่วยด้วยโรคที่เฝ้าระวังผลกระทบจากปัญหาหมอกควันในพื้นที่จังหวัดพะเยา ประจำปีพ.ศ. ๒๕๖๐ (ระหว่างวันที่ 19 - 25 กุมภาพันธ์ 2560)

กลุ่มโรค	รพ.พะเยา		รพ.จุน		รพ.เชียงคำ		รพ.เชียงม่วน		รพ.ดอกคำใต้		รพ.ปง		รพ.แม่ใจ		รวม	
	จำนวน	อัตรา	จำนวน	อัตรา	จำนวน	อัตรา	จำนวน	อัตรา	จำนวน	อัตรา	จำนวน	อัตรา	จำนวน	อัตรา	จำนวน	อัตรา
1. กลุ่มโรคตาอักเสบ (H10-H19.8)	114	77.91	16	31.80	120	109.78	23	120.80	35	49.71	22	41.53	9	26.24	339	70.24
2. กลุ่มโรคหัวใจและหลอดเลือดทุกชนิด (I00-I99)	240	164.03	331	657.95	1,316	1,203.94	262	1,376.12	561	796.82	249	470.04	384	1,119.66	3,343	692.64
กลุ่มโรคหลอดเลือดหัวใจ (I20-I28.9)	46	31.44	20	39.76	137	125.33	17	89.29	23	32.67	9	16.99	20	58.32	272	56.36
กลุ่มโรคกล้ามเนื้อหัวใจเต้นผิดปกติ (I40-I49.9)	13	8.88	13	25.84	85	77.76	15	78.79	22	31.25	6	11.33	2	5.83	156	32.32
กลุ่มโรคหัวใจวาย หัวใจอักเสบและอื่นๆ (I50-I52.8)	26	17.77	45	89.45	55	50.32	22	115.55	19	26.99	11	20.76	11	32.07	189	39.16
3. กลุ่มโรคทางเดินหายใจทุกชนิด (J00-J99.8)	885	604.86	290	576.45	514	470.23	149	782.60	320	454.51	212	400.20	149	434.45	2,519	521.92
กลุ่มโรคติดเชื้อทางเดินหายใจส่วนบน (J00-J06.9)	365	249.46	168	333.94	240	219.56	88	462.21	150	213.05	119	224.64	70	204.11	1,200	248.63
กลุ่มโรคปอดบวม (J10-J18.9)	21	14.35	4	7.95	29	26.53	4	21.01	9	12.78	4	7.55	2	5.83	73	15.12
กลุ่มโรคหลอดลมอักเสบ (J20-J22)	78	53.31	6	11.93	40	36.59	7	36.77	35	49.71	16	30.20	16	46.65	198	41.02
กลุ่มภูมิแพ้ (J30-J39.9)	194	132.59	13	25.84	70	64.04	1	5.25	28	39.77	4	7.55	6	17.49	316	65.47
กลุ่มหอบหืดและ COPD (J40-J47)	222	151.73	82	163.00	143	130.82	47	246.86	102	144.88	65	122.70	53	154.54	714	147.93
4. กลุ่มโรคผิวหนังอักเสบ (L20-L29.9, L30-L30.9)	100	68.35	22	43.73	41	37.51	16	84.04	42	59.65	24	45.31	18	52.48	263	54.49
โรคผิวหนังอักเสบ (L2)	49	33.49	6	11.93	10	9.15	5	26.26	19	26.99	15	28.32	3	8.75	107	22.17
โรคผิวหนังอักเสบ (L3)	51	34.86	16	31.80	31	28.36	11	57.78	23	32.67	9	16.99	15	43.74	156	32.32
รวม 4 กลุ่มโรค	1,339	915.15	659	1,309.93	1,991	1,821.46	450	2,363.57	958	1,360.70	507	957.07	560	1,632.84	6,464	1,339.29

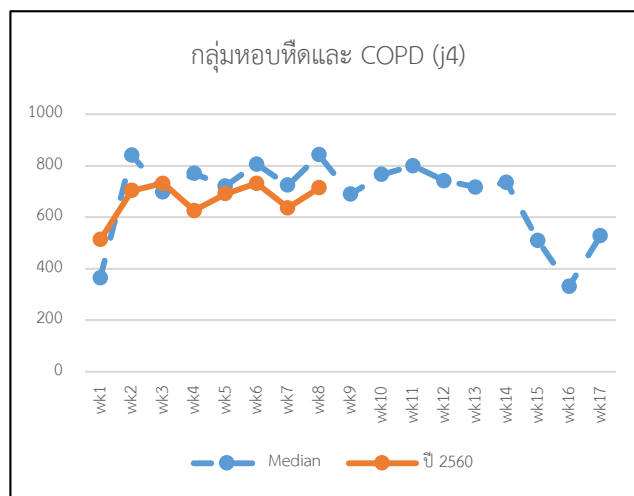
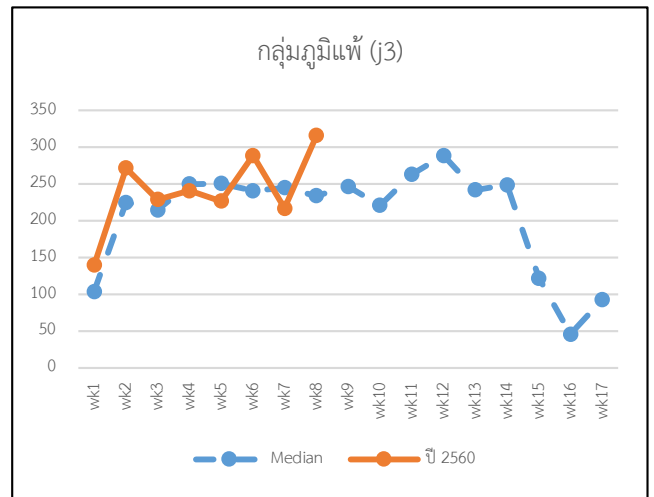
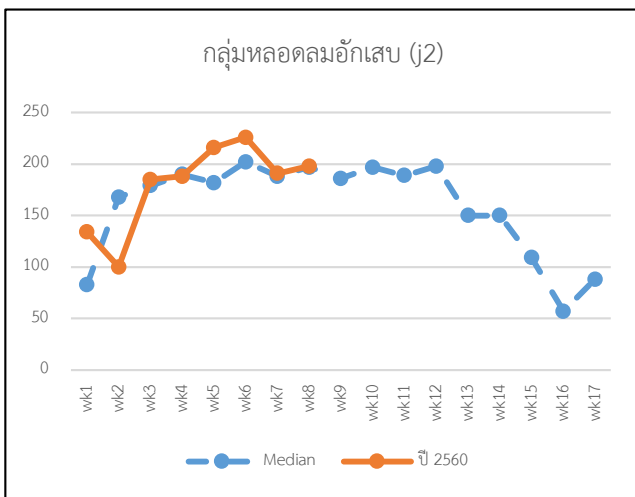
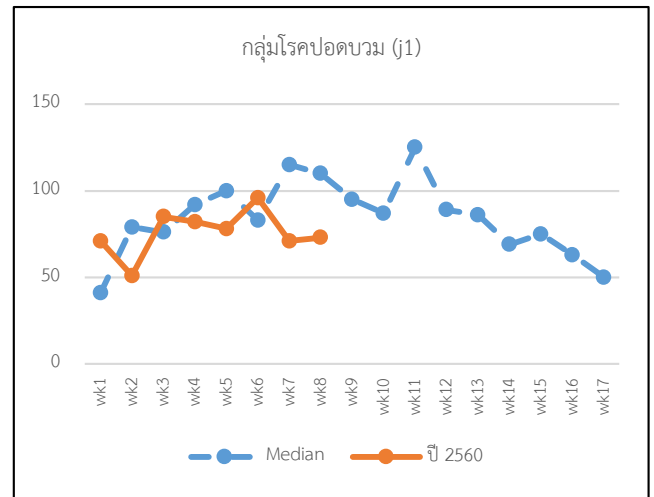
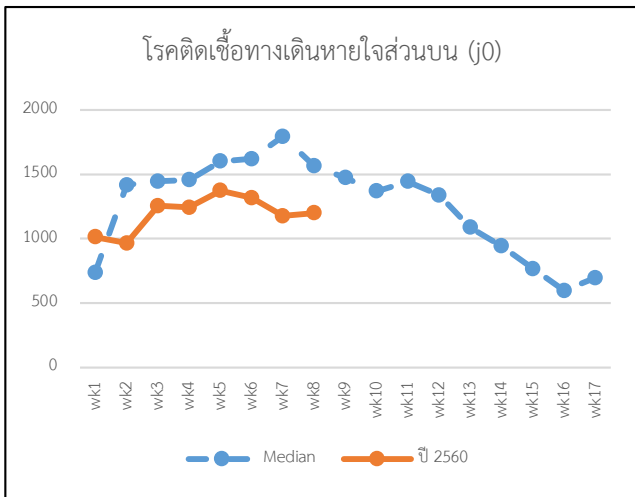
ที่มา : โรงพยาบาลทั่วไป/ชุมชน ในพื้นที่จังหวัดพะเยา ข้อมูล ณ วันที่ 1 มีนาคม 2560

รูปที่ 2 จำนวนผู้ป่วยด้วยโรคหัวใจทุกชนิด ที่เฝ้าระวังผลกระทบต่อสุขภาพจากปัญหาหมอกควันในพื้นที่จังหวัดพะเยา สัปดาห์ที่ 8 (ระหว่างวันที่ 19 - 25 กุมภาพันธ์ 2560) จำแนกรายสัปดาห์ ปี 2560 เปรียบเทียบกับค่ามัธยฐานย้อนหลัง 3 ปี (2557 - 2559)



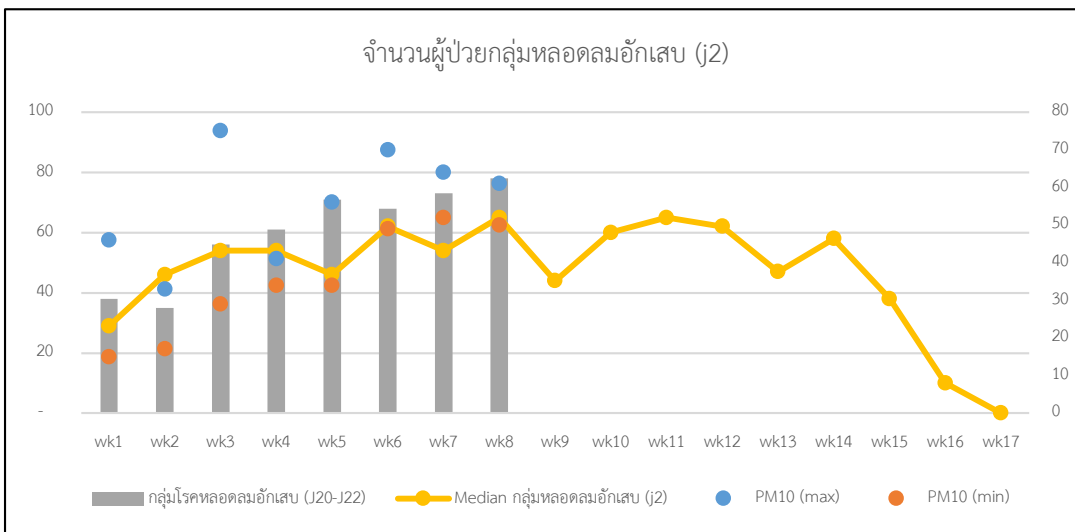
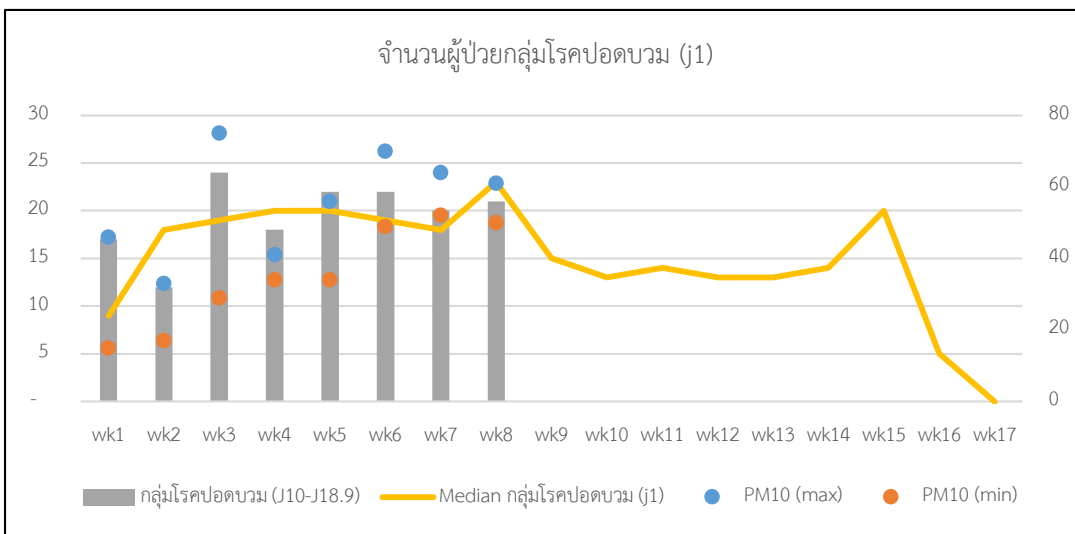
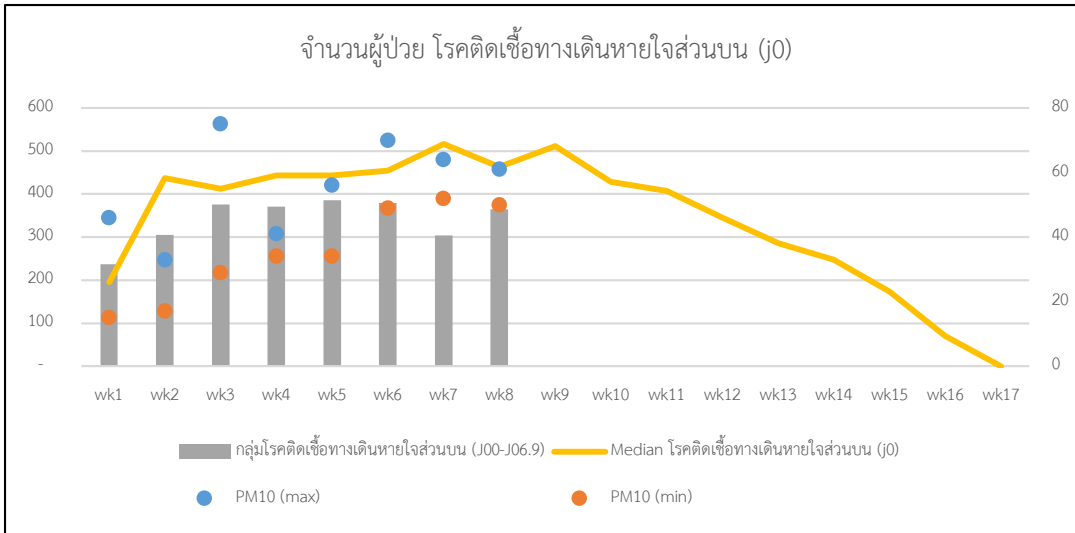
ที่มา : โรงพยาบาลทั่วไป/ชุมชน ในพื้นที่จังหวัดพะเยา ข้อมูล ณ วันที่ 1 มีนาคม 2560

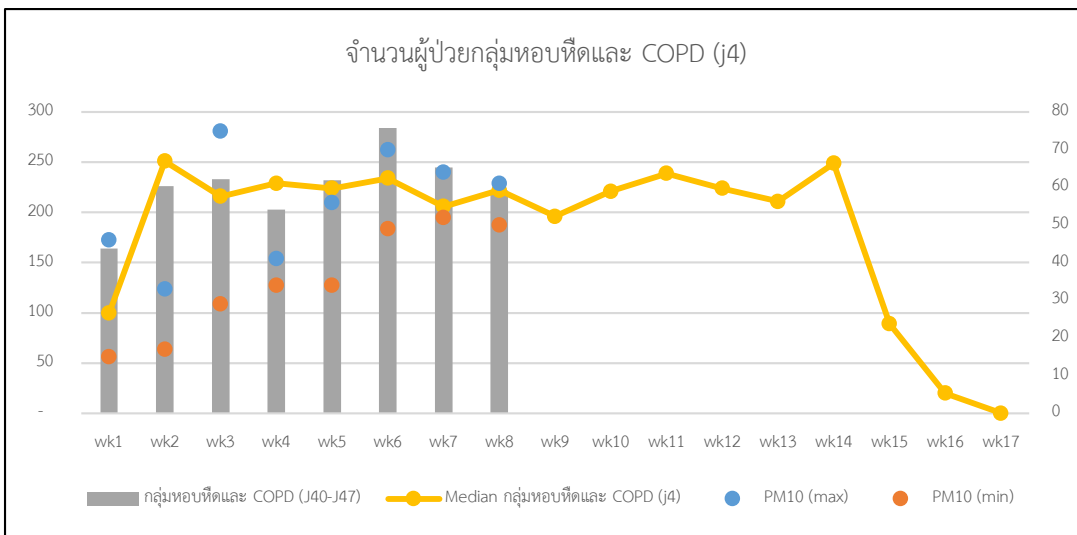
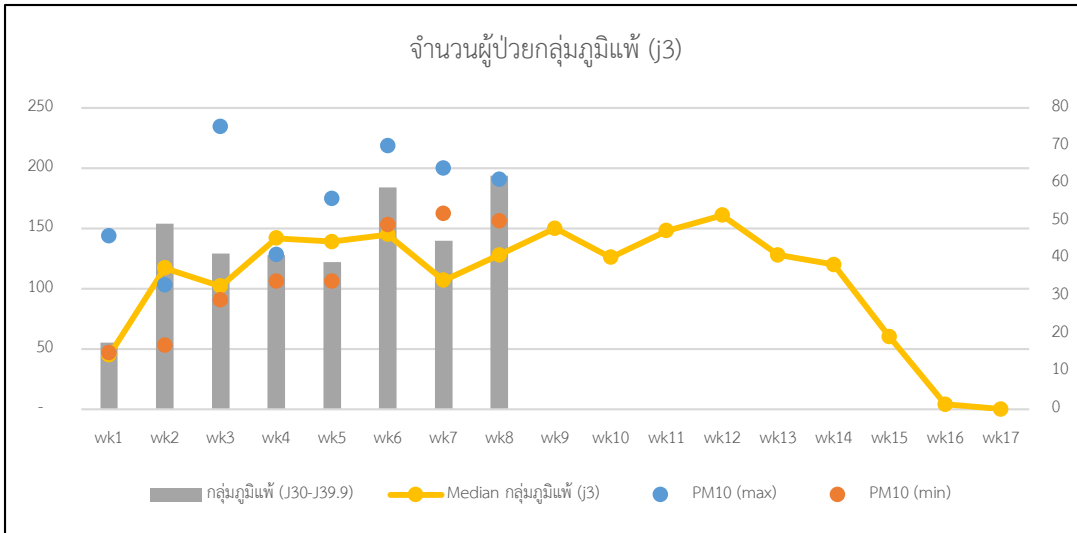
รูปที่ 3 จำนวนผู้ป่วยด้วยโรคทางเดินหายใจทุกชนิด ที่เฝ้าระวังผลกระทบต่อสุขภาพจากปัญหาหมอกควันในพื้นที่จังหวัดพะเยา สัปดาห์ที่ 8 (ระหว่างวันที่ 19 – 25 กุมภาพันธ์ 2560) จำแนกรายสัปดาห์ ปี 2560 เปรียบเทียบกับค่ามัธยฐานย้อนหลัง 3 ปี (2557 – 2559)



ที่มา : โรงพยาบาลทั่วไป/ชุมชน ในพื้นที่จังหวัดพะเยา ข้อมูล ณ วันที่ 1 มีนาคม 2560

รูปที่ 4 จำนวนผู้ป่วยด้วยโรคทางเดินหายใจทุกชนิดที่เฝ้าระวังผลกระทบต่อสุขภาพจากปัญหาหมอกควันในพื้นที่ อ.เมืองพะเยา จ.พะเยา จำแนกรายสัปดาห์ ปี 2560 เปรียบเทียบกับปริมาณฝุ่นละออง (PM10) สถานีตรวจวัดคุณภาพอากาศ ต.เวียง อ.เมืองพะเยา จ.พะเยา และค่ามัธยฐานย้อนหลัง 3 ปี (2557 – 2559)





3. สถานการณ์มลพิษทางอากาศ

จากข้อมูลการเฝ้าระวังฝุ่นละอองขนาดเล็กกว่า 10 ไมครอน (PM10) ของกรมควบคุมมลพิษ กระทรวงทรัพยากรธรรมชาติและสิ่งแวดล้อม ในพื้นที่จังหวัดพะเยา จากจุดตรวจวัด ตำบลเวียง อำเภอเมืองพะเยา จังหวัดพะเยา ระหว่างวันที่ 19 – 25 กุมภาพันธ์ 2560 พบว่า มีค่า PM10 อยู่ระหว่าง 50 – 61 ไมโครกรัมต่อลูกบาศก์เมตร (ค่ามาตรฐานเท่ากับ 120 ไมโครกรัมต่อลูกบาศก์เมตร) โดยมีค่าสูงสุดเท่ากับ 61 ไมโครกรัมต่อลูกบาศก์เมตรในวันที่ 20 และ 21 กุมภาพันธ์ 2560 (ตารางที่ 3)

ตารางที่ 3 แสดงค่าเฉลี่ย 24 ชั่วโมงของค่าฝุ่นละอองขนาดเล็กกว่า 10 ไมครอน* (PM10) ณ เวลา 09.00 น. ในพื้นที่จังหวัดพะเยา ระหว่างวันที่ 19 – 25 กุมภาพันธ์ 2560

สถานี/วันที่	19 ก.พ.	20 ก.พ.	21 ก.พ.	22 ก.พ.	23 ก.พ.	24 ก.พ.	25 ก.พ.
ต.เวียง อ.เมืองพะเยา จ.พะเยา	52	61	61	56	59	50	55

*หน่วยไมโครกรัม/ลูกบาศก์เมตร (มคก./ลบ.ม.)

จากการติดตามค่าดัชนีคุณภาพอากาศ (AQI) ของกรมควบคุมมลพิษ กระทรวงทรัพยากรธรรมชาติและสิ่งแวดล้อม ในพื้นที่จังหวัดพะเยา จุดตรวจวัดตำบลเวียง อำเภอเมืองพะเยา จังหวัดพะเยา ระหว่างวันที่ 19 – 25 กุมภาพันธ์ 2560 พบว่า มีค่าดัชนีคุณภาพอากาศอยู่ระหว่าง 57 – 63 โดยมีค่า AQI สูงสุด เมื่อวันที่ 20 และ 21 กุมภาพันธ์ 2560 เท่ากับ 63 (ค่ามาตรฐานเท่ากับ 100) ค่าคุณภาพอากาศโดยรวมอยู่ในระดับเกณฑ์ปานกลาง (ตารางที่ 4)

ตารางที่ 4 แสดงค่าดัชนีคุณภาพอากาศ (AQI) ระหว่างวันที่ 19 – 25 กุมภาพันธ์ 2560

สถานี/วันที่	19 ก.พ.	20 ก.พ.	21 ก.พ.	22 ก.พ.	23 ก.พ.	24 ก.พ.	25 ก.พ.
ต.เวียง อ.เมืองพะเยา จ.พะเยา	58	63	63	62	62	57	60

หมายเหตุ AQI (Air Quality Index) หมายถึง ค่าดัชนีคุณภาพอากาศในประเทศไทยคำนวณโดยเทียบจากมาตรฐานคุณภาพอากาศในบรรยากาศโดยทั่วไปของสารมลพิษทางอากาศ 5 ประเภท ได้แก่ ก๊าซโอโซน (O₃) เฉลี่ย 1 ชั่วโมง ก๊าซไนโตรเจนไดออกไซด์ (NO₂) เฉลี่ย 1 ชั่วโมง ก๊าซคาร์บอนมอนอกไซด์ (CO) เฉลี่ย 8 ชั่วโมง ก๊าซซัลเฟอร์ไดออกไซด์ (SO₂) เฉลี่ย 24 ชั่วโมงและฝุ่นละอองขนาดเล็กกว่า 10 ไมครอน (PM10) เฉลี่ย 24 ชั่วโมง

4. การดำเนินงานเพื่อแก้ไขปัญหาหมอกควันด้านการแพทย์และสาธารณสุข

ได้ดำเนินการในระยะเกิดภาวะหมอกควันตามแผนปฏิบัติการเตรียมความพร้อมและตอบโต้ภาวะฉุกเฉินด้านการแพทย์และสาธารณสุข : กรณีภาวะหมอกควัน ปีงบประมาณ 2560 รายละเอียดดังนี้

4.1 ด้านการบริหารจัดการ

✚ จัดเตรียมระบบกลไกและแผนปฏิบัติการดำเนินงานแก้ไขปัญหาหมอกควันด้านการแพทย์และสาธารณสุข ปีงบประมาณ พ.ศ.2560

4.2 ด้านประเมินสถานการณ์/ยุทธศาสตร์

✚ จัดทำระบบเฝ้าระวังผู้ป่วยที่อาจได้รับผลกระทบจากหมอกควัน ใน 4 กลุ่มโรคสำคัญ ประกอบด้วย กลุ่มโรคทางเดินหายใจ กลุ่มโรคหัวใจและหลอดเลือดทุกชนิด กลุ่มโรคตาอักเสบ และกลุ่มโรคผิวหนังอักเสบ

✚ สรุปรายงานสถานการณ์หมอกควันและการดำเนินการเฝ้าระวังและแก้ไขผลกระทบด้านสุขภาพจากหมอกควันพื้นที่จังหวัดพะเยา รายสัปดาห์ ปีงบประมาณ พ.ศ.2560 เริ่มสัปดาห์แรก ในวันที่ 1 – 7 มกราคม 2560 และเผยแพร่หน้าเว็บไซต์ สสจ.พะเยา www.pyomoph.go.th และไลน์กลุ่มอนามัยสิ่งแวดล้อมพะเยา

✚ เข้าร่วมประชุมชี้แจงโปรแกรมระบบเฝ้าระวังผลกระทบสุขภาพจากปัญหาหมอกควัน เวอร์ชันใหม่ ปีงบประมาณ พ.ศ.2560 เมื่อวันที่ 28 ธันวาคม 2559 ณ ห้องประชุมพระศกดิ์ศีลยาธูร สำนักงานป้องกันควบคุมโรคที่ 1 เชียงใหม่ แต่ยังไม่ได้เริ่มบันทึกข้อมูล

✚ ดำเนินการเฝ้าระวังผลกระทบต่อสุขภาพจากปัญหาหมอกควันใน 4 กลุ่มโรค คือ กลุ่มโรคทางเดินหายใจ กลุ่มโรคหัวใจและหลอดเลือด กลุ่มโรคตาอักเสบ และกลุ่มโรคผิวหนังอักเสบ ระหว่างเดือนมกราคม – เมษายน 2560 และจัดทำรายงานรายประจำสัปดาห์

✚ ติดตามสถานการณ์ค่าฝุ่นละออง (PM10) และดัชนีคุณภาพอากาศ (AQI) ในพื้นที่จังหวัดพะเยา จากกรมควบคุมมลพิษ และเฟซบุ๊กอากาศบ้านเฮา ระหว่างเดือนมกราคม – เมษายน 2560 และจัดทำรายงานรายสัปดาห์ เผยแพร่ไลน์กลุ่มอนามัยสิ่งแวดล้อมและเฟซบุ๊กกลุ่มงานอนามัยสิ่งแวดล้อมและอาชีวอนามัย (@PhayaoEnvHealth)

✚ วันที่ 31 มกราคม 2560 เข้าร่วมประชุมคณะกรรมการศูนย์อำนวยการแก้ไขปัญหาหมอกควันและไฟป่าจังหวัดพะเยา ระดับจังหวัด ณ ห้องประชุมภูกามยาว ชั้น 5 ศาลากลางจังหวัดพะเยา

✚ วันที่ 16 กุมภาพันธ์ 2560 เข้าร่วมประชุมคณะกรรมการศูนย์อำนวยการแก้ไขปัญหาหมอกควันและไฟป่าจังหวัดพะเยา ระดับจังหวัด ณ ห้องประชุมจอมทอง ชั้น 4 ศาลากลางจังหวัดพะเยา

4.3 ด้านปฏิบัติการเฝ้าระวังป้องกันควบคุมโรค

✚ จัดเตรียมทีมเฝ้าระวังสอบสวนเคลื่อนที่เร็ว (SRRT) เพื่อสนับสนุนการสอบสวนกรณีเหตุการณ์ผิดปกติที่สงสัยเกี่ยวข้องกับหมอกควัน

4.4 ด้านส่งกำลังบำรุง (Logistics support)

✚ จัดเตรียมตรวจเช็คจำนวนหน้ากากอนามัย

✚ ได้รับการสนับสนุนด้าน logistics ได้แก่ หน้ากากอนามัย เพื่อใช้ในการเตรียมความพร้อมป้องกันผลกระทบทางสุขภาพจากปัญหาหมอกควัน จากสำนักสาธารณสุขฉุกเฉิน จำนวน 30,000 ชิ้น

✚ สนับสนุนหน้ากากอนามัยแก่หน่วยบริการสาธารณสุข (รพ.สต./สสข.) ดังนี้

ตารางที่ 5 จำนวนหน้ากากอนามัยที่แจกจ่ายให้กับหน่วยบริการสาธารณสุข (รพ.สต./สสข)

อำเภอ	จำนวนหน้ากากอนามัย (ชิ้น)
เมืองพะเยา	2,250
จุน	1,350
เชียงคำ	2,850
เชียงม่วน	1,200
ดอกคำใต้	2,400
ปง	2,850
แม่ใจ	1,650
กุซาง	1,200
ภูกามยาว	750
รวม	16,500

รายงานโดย กลุ่มงานอนามัยสิ่งแวดล้อมและอาชีวอนามัย
สำนักงานสาธารณสุขจังหวัดพะเยา