



สรุปรายงานเหตุการณ์ โรค และภัยสุขภาพที่สำคัญประจำสัปดาห์

Weekly Situation Awareness Report : WSAR

สำนักงานสาธารณสุขจังหวัดพะเยา

ประจำสัปดาห์ที่ 7 ปี 2560 (วันที่ 12-18 กุมภาพันธ์ 2560)

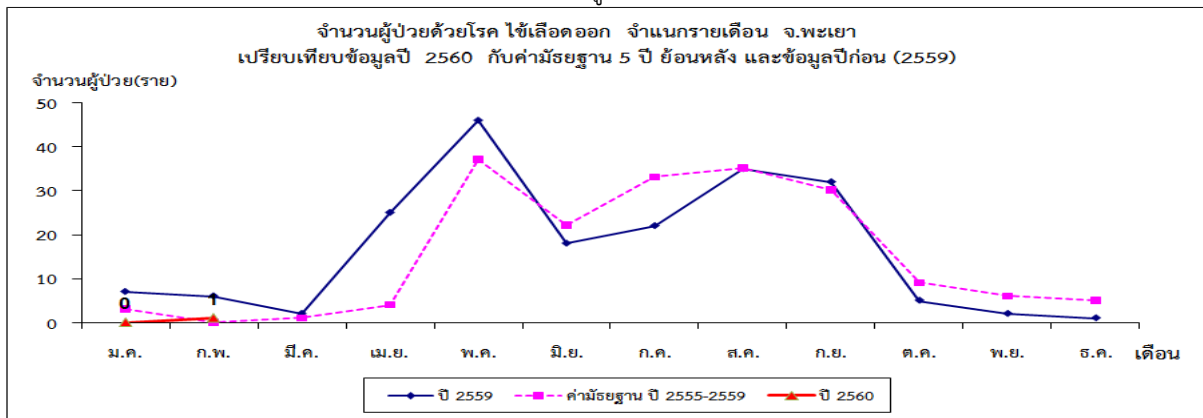
สำนักงานสาธารณสุขจังหวัดพะเยาได้รับรายงานเหตุการณ์ โรคและภัยสุขภาพที่สำคัญ ของจังหวัดพะเยา ประจำสัปดาห์ที่ 7 ปี 2560 ระหว่างวันที่ 12-18 กุมภาพันธ์ 2560 ดังนี้

1. สรุปรายงานเหตุการณ์ที่มีความสำคัญ

1.1 ผู้ป่วยโรคไข้เลือดออก 1 ราย

รายงาน ผู้ป่วยโรคไข้เลือดออก รายแรกในพื้นที่ของจังหวัดพะเยา ปี 2560 ผู้ป่วยเพศชาย อายุ 34 ปี ที่อยู่ หมู่ที่ 3 ตำบลดอกคำใต้ อำเภอดอกคำใต้ จังหวัดพะเยา ทำงานเป็นผู้จัดการและอาจารย์สอนของวิทยาลัยเอกชนแห่งหนึ่งในอำเภอดอกคำใต้ อาศัยอยู่บ้านพักภายในบริเวณวิทยาลัย เริ่มป่วยวันที่ 10 กุมภาพันธ์ 2560 ด้วยอาการไข้ ปวดศีรษะ ปวดเมื่อยตามตัว วันที่ 13 กุมภาพันธ์ 2560 เข้ารับการรักษาที่โรงพยาบาลพะเยาราม แพทย์วินิจฉัยเป็นไข้หวัดใหญ่ ได้รับยากลับไปรับประทานที่บ้าน(ยาลดไข้ ยาแก้แพ้) อาการไม่ทุเลา วันที่ 15 กุมภาพันธ์ 2560 กลับเข้ารับการรักษาที่โรงพยาบาลพะเยาราม แพทย์วินิจฉัย Dengue hemorrhage fever รับเข้ารับรักษาในแผนกผู้ป่วยใน โรงพยาบาลพะเยาราม ประวัติการเดินทางก่อนป่วย 14 วัน ผู้ป่วยมีกิจกรรมทำทัวร์ท่องเที่ยว วันที่ 3-5 กุมภาพันธ์ 2560 เดินทางพาคณะทัวร์จากกรุงเทพฯ เดินทางไปทัวร์ที่นครย่างกุ้ง ประเทศเมียนมาร์ จำนวน 21 คน จากการติดตามผู้ที่เดินทางไปกับคณะทัวร์ไม่มีผู้ที่มีอาการป่วย ผลการสำรวจ แหล่งเพาะพันธุ์ลูกน้ำยุงลาย ที่พักและบริเวณรอบที่พักผู้ป่วย ภายในและภายนอกอาคารเรียนของวิทยาลัย ไม่พบภาชนะที่มีน้ำขังและพบลูกน้ำยุงลาย (CI = 0 %) วันที่ 17 กุมภาพันธ์ 2560 ผู้ป่วยอาการทุเลา แพทย์อนุญาตให้จำหน่ายออกจากโรงพยาบาล สรุปรายงานวินิจฉัย Dengue hemorrhage fever ทีม SRRT อำเภอดอกคำใต้ ดำเนินการพ่นหมอกควันทำลายยุงตัวแก่ ที่พัก บริเวณรอบที่พัก หอพักนักศึกษา และอาคารเรียน จำนวน 3 ครั้ง ในวันที่ 0 1 7 และดำเนินการเฝ้าระวังอาการป่วยในผู้ป่วยรายใหม่ เป็นระยะเวลา 14 วันหลังวันเริ่มป่วยของผู้ป่วย (วันที่ 24 กุมภาพันธ์ 2560)

ภาพแสดงข้อมูลผู้ป่วยโรคไข้เลือดออกจำแนกรายเดือน จังหวัดพะเยาเปรียบเทียบกับข้อมูลปี 2560 กับค่ามัธยฐาน 5 ปี ย้อนหลัง และข้อมูลปีก่อน (2559) และข้อมูลปี 2559



ที่มา : รายงานเฝ้าระวังโรคทางระบาดวิทยา สำนักงานสาธารณสุขจังหวัดพะเยา

2. สถานการณ์โรคตามฤดูกาล

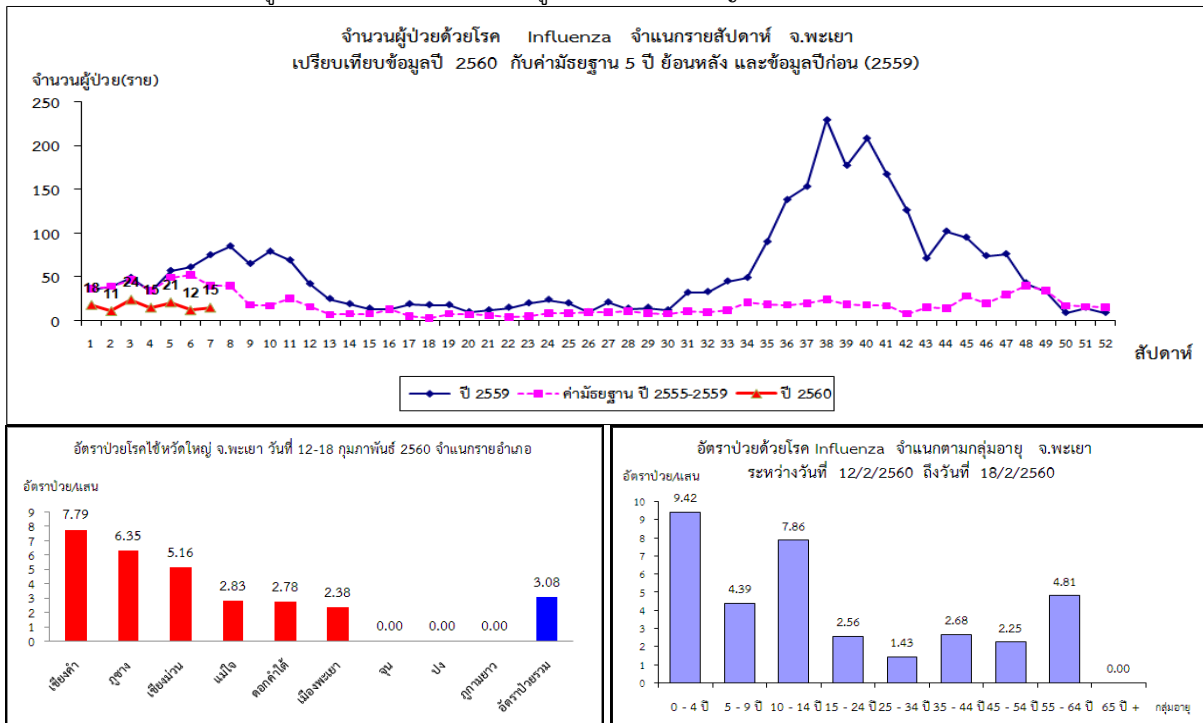
2.1 โรคไข้หวัดใหญ่

สถานการณ์โรคไข้หวัดใหญ่ของจังหวัดพะเยา วันที่ 1 มกราคม - 18 กุมภาพันธ์ 2560 มีผู้ป่วยจำนวน 116 ราย อัตราป่วยเท่ากับ 23.80 ต่อแสนประชากร ไม่มีผู้เสียชีวิต อัตราป่วยสะสมเป็นอันดับ 10 ของประเทศ และลำดับที่ 5 ของ 8 จังหวัดภาคเหนือ

สัปดาห์นี้มีผู้ป่วยจำนวน 15 ราย จำนวนผู้ป่วยในสัปดาห์นี้มากกว่าสัปดาห์ที่ผ่านมาที่มีผู้ป่วยจำนวน 12 ราย สถานการณ์โรคมีแนวโน้มลดลงเมื่อเปรียบเทียบข้อมูลปีก่อนและค่ามัธยฐาน 5 ปีย้อนหลังในช่วงเวลาเดียวกัน มีรายงานผู้ป่วยใน 6 อำเภอ อำเภอที่มีอัตราป่วยสูงกว่าอัตราป่วยรวมของจังหวัด คือ อำเภอเชียงคำ ภูซาง และเชียงม่วน อัตราป่วยเท่ากับ 7.79, 6.35 และ 5.16 ต่อแสนประชากรตามลำดับ กลุ่มอายุที่มีอัตราป่วยสูงคือ กลุ่มอายุ 0-4 ปี และ 10-14 ปี อัตราป่วยเท่ากับ 9.42 และ 7.869 ต่อแสนประชากรตามลำดับ

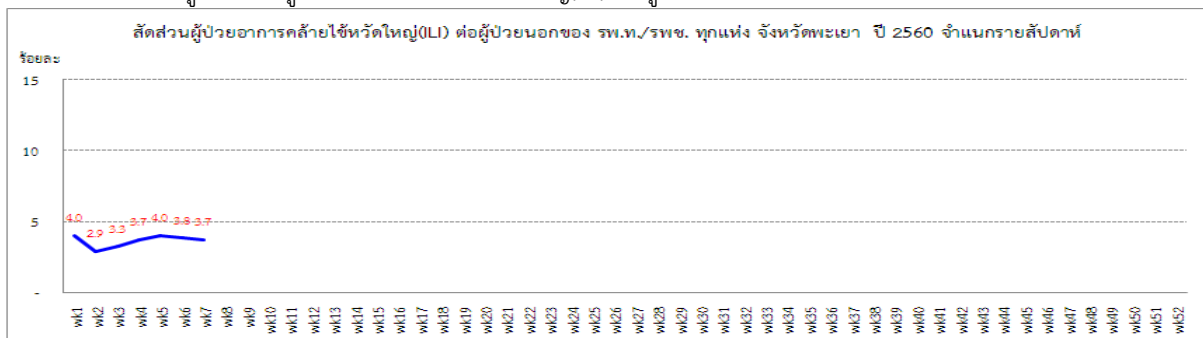
ข้อมูลการเฝ้าระวังผู้ป่วยที่มีอาการคล้ายไข้หวัดใหญ่(ILI) จังหวัดพะเยา อำเภอที่มีสัดส่วนของผู้ป่วย ILI มากกว่า ร้อยละ 5 คืออำเภอจุน

ภาพแสดงข้อมูลเฝ้าระวังทางระบาดวิทยาผู้ป่วยโรคไข้หวัดใหญ่ จังหวัดพะเยา ปี 2560 สัปดาห์ที่ 7

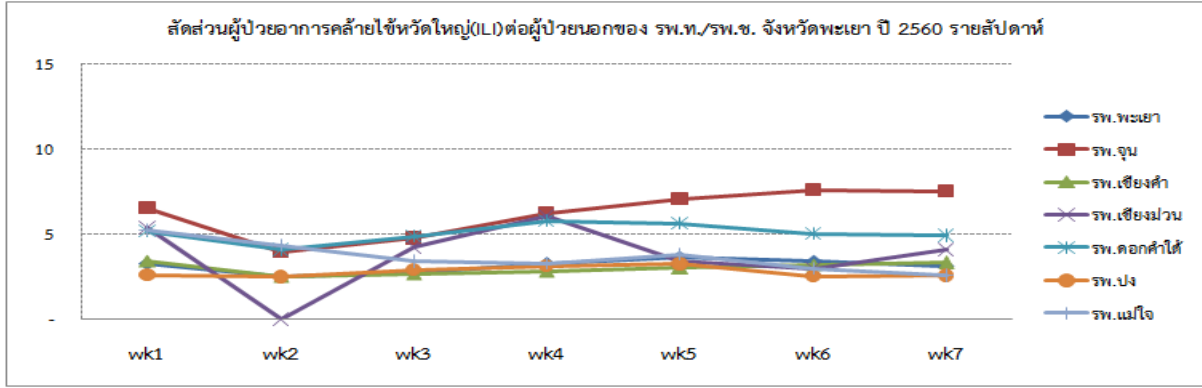


ที่มา : รายงานเฝ้าระวังโรคทางระบาดวิทยา สำนักงานสาธารณสุขจังหวัดพะเยา

ภาพแสดงข้อมูลสัดส่วนผู้ป่วยอาการคล้ายไข้หวัดใหญ่(ILI) ต่อผู้ป่วยนอก จังหวัดพะเยา ปี 2560 จำแนกรายสัปดาห์



ภาพแสดงข้อมูลสัดส่วนผู้ป่วยอาการคล้ายไข้หวัดใหญ่(ILI) ต่อผู้ป่วยนอก จังหวัดพะเยา ปี 2560 จำแนกรายโรงพยาบาล



ที่มา : ระบบเฝ้าระวังโรคทางระบาดวิทยาของกลุ่มอาการคล้ายไข้หวัดใหญ่ สำนักงานระบาดวิทยา

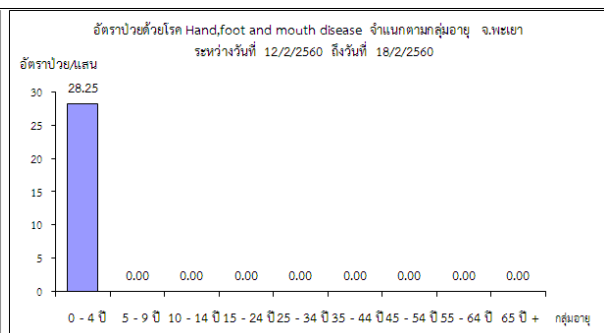
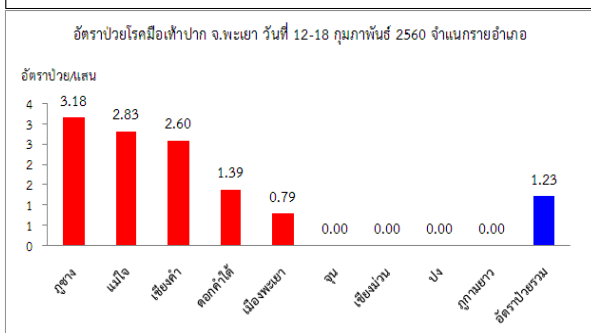
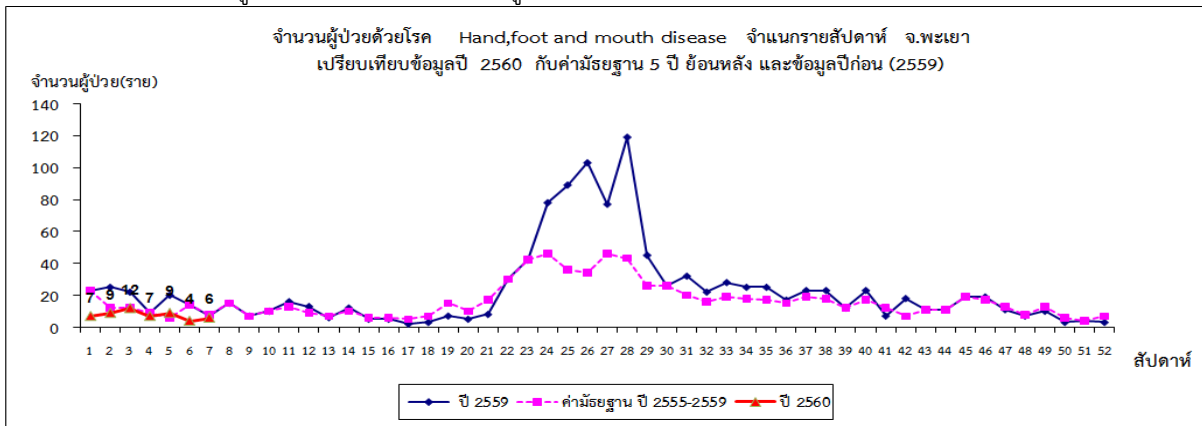
การแปลผล : สัดส่วนผู้ป่วย ILI < 5% สถานการณ์ปกติ
 สัดส่วนผู้ป่วย ILI 5 - 10 % สถานการณ์โรคมึ่ แนวโน้มเพิ่มขึ้น ให้เฝ้าระวังพื้นที่ที่มีความเสี่ยง
 สัดส่วนผู้ป่วย ILI >10 % มีการระบาดของโรคในพื้นที่ให้พิจารณามาตรการฉุกเฉินในการควบคุมโรค

2.2 โรคมือเท้าปาก

สถานการณ์โรคมือเท้าปากของจังหวัดพะเยา วันที่ 1 มกราคม - 18 กุมภาพันธ์ 2560 มีผู้ป่วยจำนวน 54 ราย อัตราป่วยเท่ากับ 11.08 ต่อแสนประชากร ไม่มีผู้เสียชีวิต อัตราป่วยสะสมเป็นอันดับ 3 4 ของประเทศ และลำดับที่ 5 ของ 8 จังหวัดภาคเหนือ

สัปดาห์นี้มีผู้ป่วยจำนวน 6 ราย จำนวนผู้ป่วยในสัปดาห์นี้มากกว่าสัปดาห์ที่ผ่านมาที่มีผู้ป่วยจำนวน 4 ราย สถานการณ์โรคมึ่แนวโน้มลดลงเมื่อเปรียบเทียบกับข้อมูลปีก่อนและค่ามัธยฐาน 5 ปีย้อนหลังในช่วงเวลาเดียวกัน มีรายงานผู้ป่วยใน 5 อำเภอ คือ อำเภอเชียงคำ 2 ราย อำเภอเมืองพะเยา ภูซาง แม่ใจ และดอกคำใต้ อำเภอละ 1 ราย ผู้ป่วยทุกรายเป็นเด็กกลุ่มอายุ 0-4 ปี

ภาพแสดงข้อมูลเฝ้าระวังทางระบาดวิทยาผู้ป่วยโรคมือเท้าปาก จังหวัดพะเยา ปี 2560 สัปดาห์ที่ 7



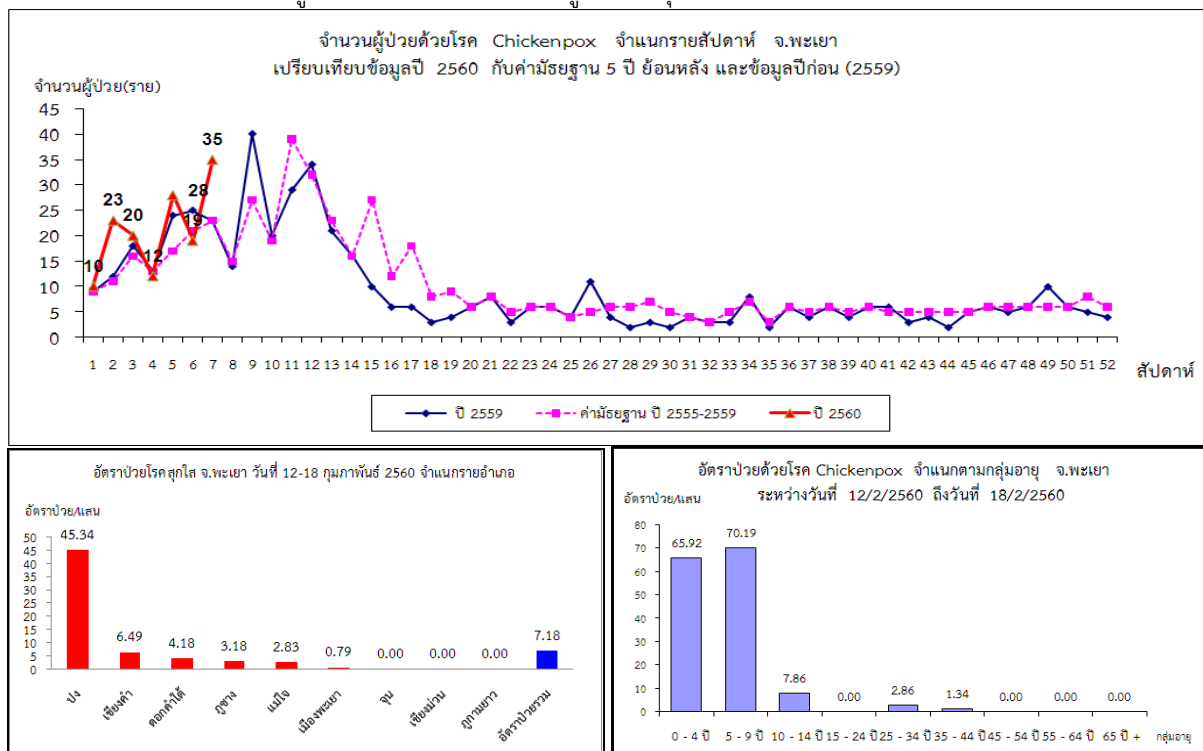
ที่มา : รายงานเฝ้าระวังโรคทางระบาดวิทยา สำนักงานสาธารณสุขจังหวัดพะเยา

2.3 โรคสุกใส

สถานการณ์โรคสุกใสของจังหวัดพะเยา วันที่ 1 มกราคม - 18 กุมภาพันธ์ 2560 มีผู้ป่วยจำนวน 147 ราย อัตราป่วยเท่ากับ 30.16 ต่อแสนประชากร ไม่มีผู้เสียชีวิต อัตราป่วยสะสมเป็นอันดับ 3 ของประเทศ และลำดับที่ 2 ของ 8 จังหวัดภาคเหนือ รองจากจังหวัดเชียงราย

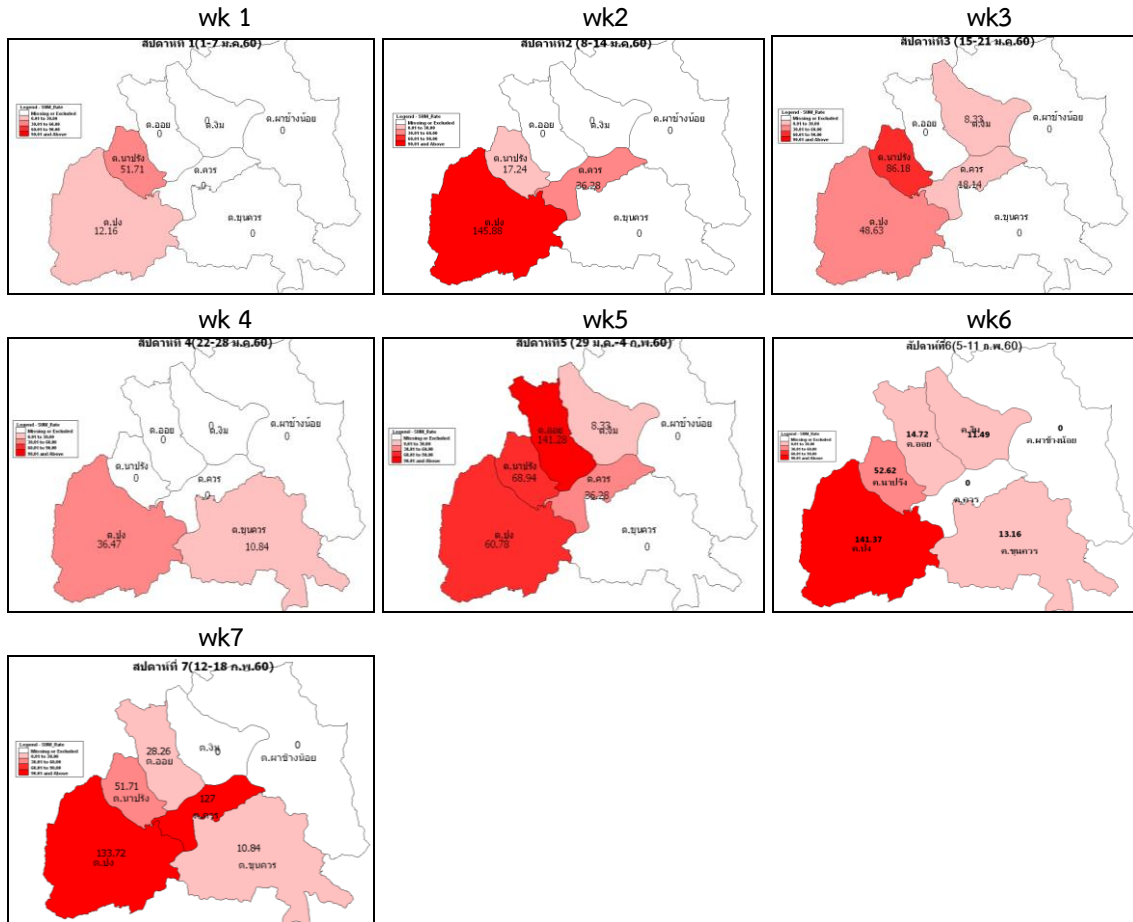
สัปดาห์นี้มีผู้ป่วยจำนวน 35 ราย จำนวนผู้ป่วยในสัปดาห์นี้มากกว่าสัปดาห์ที่ผ่านมาที่มีผู้ป่วยจำนวน 28 ราย สถานการณ์โรคมึแนวโน้มเพิ่มขึ้นเมื่อเปรียบเทียบข้อมูลปีก่อนและค่ามัธยฐาน 5 ปีย้อนหลังในช่วงระยะเวลาเดียวกัน มีรายงานผู้ป่วยใน 6 อำเภอ อำเภอที่มีอัตราป่วยสูงมากกว่าอัตราป่วยภาพรวมของจังหวัด คือ อำเภอปง อัตราป่วยเท่ากับ 45.34 ต่อแสนประชากร พื้นที่ตำบลที่มีอัตราป่วยสูง คือตำบลปงและตำบลควร กลุ่มอายุที่มีอัตราป่วยสูงคือกลุ่มอายุ 5 - 9 ปี รองลงมาคือ กลุ่มอายุ 0-4 ปี อัตราป่วยเท่ากับ 70.19 และ 65.92 ต่อแสนประชากรตามลำดับ

ภาพแสดงข้อมูลเฝ้าระวังทางระบาดวิทยาผู้ป่วยโรคสุกใส จังหวัดพะเยา ปี 2560 สัปดาห์ที่ 7



ที่มา : รายงานเฝ้าระวังโรคทางระบาดวิทยา สำนักงานสาธารณสุขจังหวัดพะเยา

ภาพแสดง อัตราป่วยโรคสุกใส รายตำบลของอำเภอปง ปี 2560 จำแนกตามสัปดาห์การระบาดที่ 1 - 7



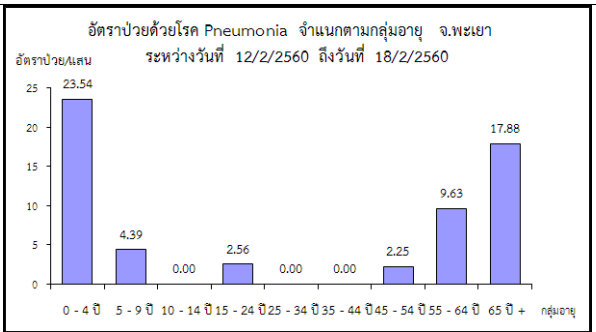
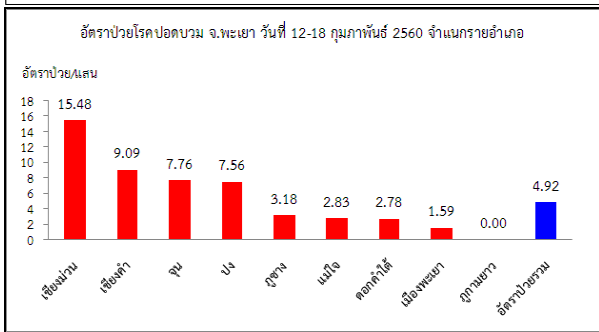
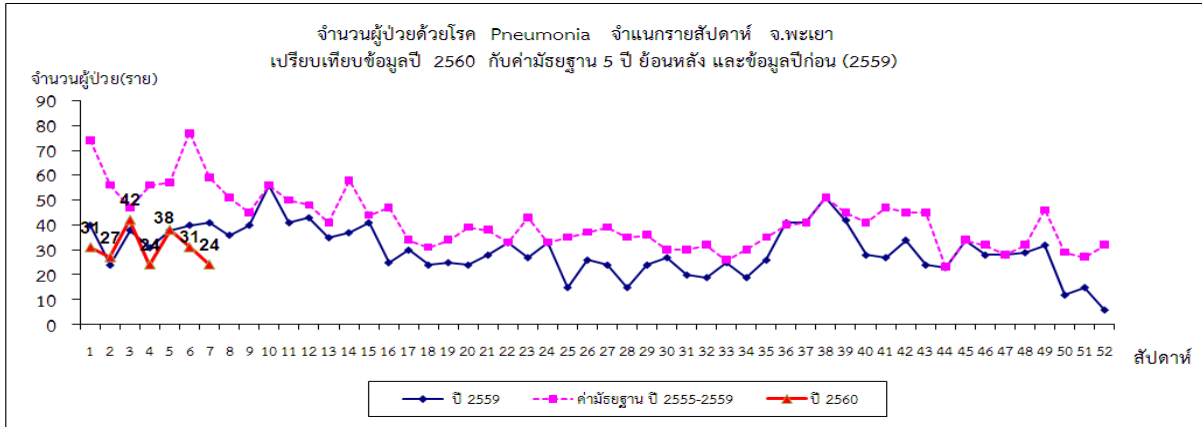
ที่มา : รายงานเฝ้าระวังโรคทางระบาดวิทยา สำนักงานสาธารณสุขจังหวัดพะเยา

2.4 โรคปอดบวม

สถานการณ์โรคปอดบวมของจังหวัดพะเยา วันที่ 1 มกราคม - 18 กุมภาพันธ์ 2560 มีผู้ป่วยจำนวน 217 ราย อัตราป่วยเท่ากับ 44.52 ต่อแสนประชากร มีผู้เสียชีวิต 2 ราย จังหวัดพะเยามีอัตราป่วยสะสมเป็นอันดับ 40 ของประเทศ และลำดับที่ 7 ของ 8 จังหวัดภาคเหนือ

สัปดาห์นี้มีผู้ป่วยจำนวน 24 ราย จำนวนผู้ป่วยในสัปดาห์นี้น้อยกว่าสัปดาห์ที่ผ่านมาที่มีผู้ป่วยจำนวน 31 ราย สถานการณ์โรคมึแนวโน้มลดลงเมื่อเปรียบเทียบกับข้อมูลปีก่อนและค่ามัธยฐาน 5 ปีย้อนหลังในช่วงระยะเวลาเดียวกัน มีรายงานผู้ป่วยเกือบทุกอำเภอ ยกเว้นอำเภอภูคา ยาว อำเภอที่มีอัตราป่วยสูงมากกว่าอัตราป่วยภาพรวมของจังหวัด คือ อำเภอเชียงม่วน เชียงคำ จุน และปง อัตราป่วยเท่ากับ 15.48 , 9.09 , 7.76 และ 7.56 ต่อแสนประชากรตามลำดับ กลุ่มอายุที่มีอัตราป่วยสูงคือ กลุ่มอายุ 0-4 ปี และกลุ่มอายุ 65 ปีขึ้นไป อัตราป่วยเท่ากับ 23.54 และ 17.88 ต่อแสนประชากรตามลำดับ

ภาพแสดงข้อมูลเฝ้าระวังทางระบาดวิทยาผู้ป่วยโรคปอดบวม จังหวัดพะเยา ปี 2560 สัปดาห์ที่ 7



ที่มา : รายงานเฝ้าระวังโรคทางระบาดวิทยา สำนักงานสาธารณสุขจังหวัดพะเยา

3. ข้อมูลสื่อสารเพื่อแจ้งเตือนภัย

ข้อมูลการเฝ้าระวังสถานการณ์โรคในฤดูหนาว จังหวัดพะเยา ปี 2560 โรคที่ต้องให้ความสำคัญคือ โรคไข้หวัดใหญ่ และโรคสุกใส โดยโรคไข้หวัดใหญ่ภาพรวมการเกิดโรคของจังหวัดมีแนวโน้มลดลง แต่อำเภอจุนยังมีแนวโน้มพบผู้ป่วยสูงขึ้นต่อเนื่อง และโรคสุกใส พื้นที่ที่มีการระบาดของโรคต่อเนื่องคือ อำเภออง โดยเฉพาะพื้นที่ตำบลปลงมีการระบาดของโรคตั้งแต่สัปดาห์ที่ 1 ถึงสัปดาห์ที่ 7 และยังไม่สามารถควบคุมโรคในสงบได้ และการระบาดมีการขยายเพิ่มขึ้นในตำบลอื่น ๆ ของอำเภอ

กลุ่มผู้ป่วยทั้ง 2 โรคเป็นกลุ่มเด็กอายุตั้งแต่ 0-14 ปี ซึ่งส่วนใหญ่จะเป็นเด็กที่อยู่ในศูนย์เด็กเล็กและโรงเรียนระดับประถมศึกษา โรคไข้หวัดใหญ่ติดต่อจากการไอจามรดกัน ส่วนโรคสุกใสติดต่อได้จากการสัมผัส ถูกตุ่มน้ำโดยตรงหรือสัมผัสตุ่มมือ สิ่งของเครื่องใช้ เช่น แก้วน้ำ ผ้าเช็ดตัว ผ้าเช็ดหน้า ที่นอน ผ้าห่ม เป็นต้น หรือสิ่งแวดล้อมที่แปดเปื้อนไปด้วยเชื้อตุ่มน้ำ น้ำลาย หรือเสมหะของผู้ป่วย แล้วเชื่อกับแป้นเข้าทางเดินหายใจแบบเดียวกับไข้หวัดใหญ่

ดังนั้นทีม SRRT ของอำเภอจุนและอำเภออง ควรที่จะประสานการดำเนินการป้องกันควบคุมโรคกับครูพี่เลี้ยงศูนย์เด็กเล็กและครูโรงเรียนประถมศึกษาในพื้นที่เกิดโรค ตามมาตรการ “ปิด ล้าง เลี่ยง หยุด”

- 1.ปิด คือ ปิดปาก ปิดจมูก เมื่อไอ จาม ใช้ผ้าหรือกระดาษทิชชูปิดปาก และจุก หากเจ็บป่วยด้วยไข้หวัดควรใช้หน้ากากอนามัย
- 2.ล้าง คือ ล้างมือบ่อยๆ เมื่อสัมผัสสิ่งของ สิ่งของเครื่องใช้ เช่น แก้วน้ำ ผ้าเช็ดตัว ผ้าเช็ดหน้า ที่นอน ผ้าห่ม เป็นต้น หรือสิ่งแวดล้อมที่แปดเปื้อนไปด้วยเชื้อตุ่มน้ำ น้ำลาย หรือเสมหะของผู้ป่วย
- 3.เลี่ยง คือ หลีกเลี่ยงการคลุกคลีใกล้ชิดกับผู้ป่วย

4.หยุด คือ เมื่อพบเด็กป่วยให้หยุดเรียน แม้จะมีอาการไม่มาก ก็ควรหยุดพักรักษาตัวอยู่ที่บ้านเป็นเวลา 7-14 วัน นับจากวันเริ่มป่วย

สรุปและวิเคราะห์โดย ทีม SAT สำนักงานสาธารณสุขจังหวัดพะเยา
วันที่ 24 กุมภาพันธ์ 2560