



สรุปรายงานเหตุการณ์ โรค และภัยสุขภาพที่สำคัญประจำสัปดาห์

Weekly Situation Awareness Report : WSAR

สำนักงานสาธารณสุขจังหวัดพะเยา

ประจำสัปดาห์ที่ 8 ปี 2560 (วันที่ 19-25 กุมภาพันธ์ 2560)

สำนักงานสาธารณสุขจังหวัดพะเยาได้รับรายงานเหตุการณ์ โรคและภัยสุขภาพที่สำคัญ ของจังหวัดพะเยา ประจำสัปดาห์ที่ 8 ปี 2560 ระหว่างวันที่ 19-25 กุมภาพันธ์ 2560 ดังนี้

1. สรุปรายงานเหตุการณ์ที่มีความสำคัญ

สัปดาห์นี้ไม่มีรายงานเหตุการณ์ที่เข้าเกณฑ์การเฝ้าระวัง

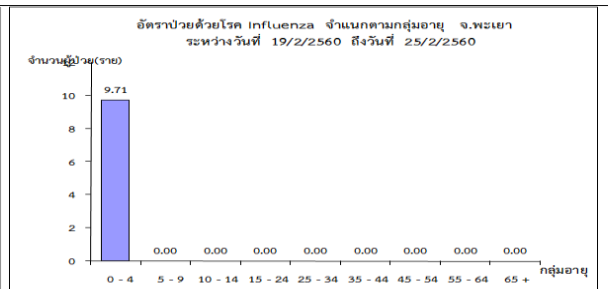
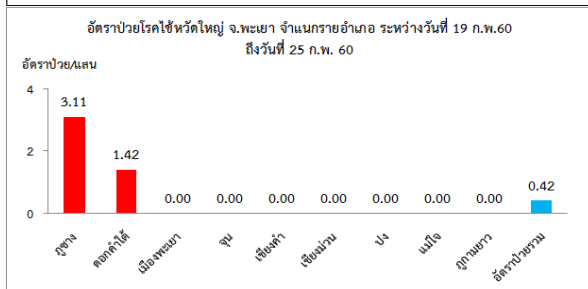
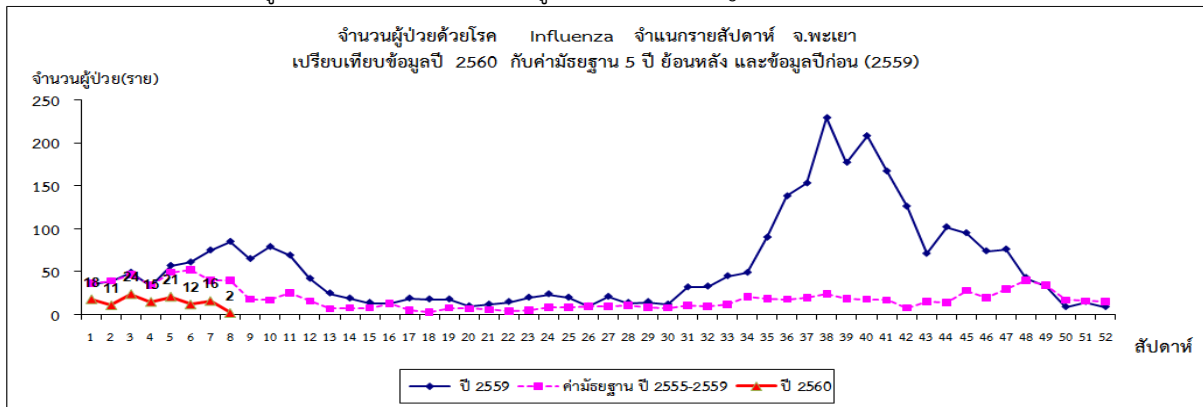
2. สถานการณ์โรคตามฤดูกาล

2.1 โรคไข้หวัดใหญ่

สถานการณ์โรคไข้หวัดใหญ่ของจังหวัดพะเยา วันที่ 1 มกราคม - 25 กุมภาพันธ์ 2560 มีผู้ป่วยจำนวน 119 ราย อัตราป่วยเท่ากับ 30.44 ต่อแสนประชากร ไม่มีผู้เสียชีวิต อัตราป่วยสะสมเป็นอันดับ 11 ของประเทศ และลำดับที่ 5 ของ 8 จังหวัดภาคเหนือ

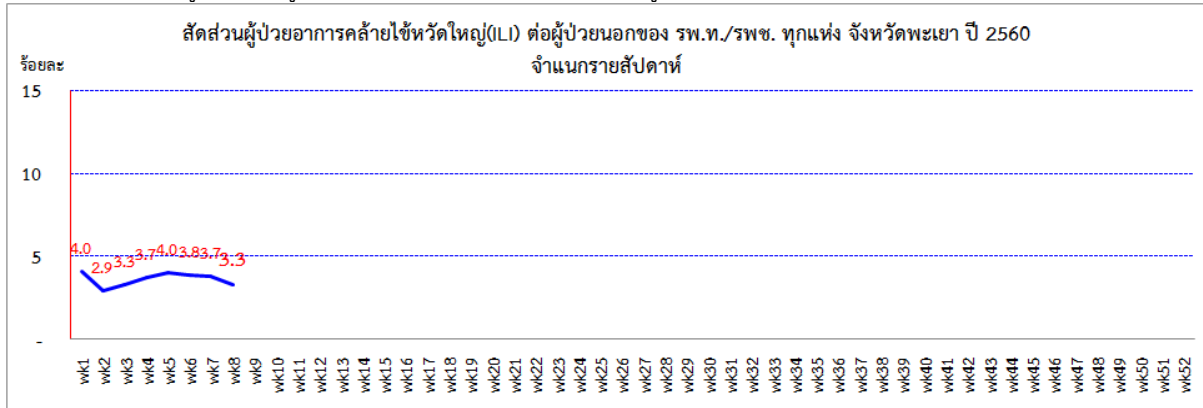
สัปดาห์นี้มีผู้ป่วยจำนวน 2 ราย จำนวนผู้ป่วยในสัปดาห์นี้น้อยกว่าสัปดาห์ที่ผ่านมาที่มีผู้ป่วยจำนวน 16 ราย มีรายงานผู้ป่วยใน 2 อำเภอ คือ อำเภอภูกามยาว และดอกคำใต้ อำเภอละ 1 ราย ผู้ป่วยทั้ง 2 ราย เป็นเด็กกลุ่มอายุ 0-4 ปี ข้อมูลการเฝ้าระวังผู้ป่วยที่มีอาการคล้ายไข้หวัดใหญ่(ILI) จังหวัดพะเยา ภาพรวมมีแนวโน้มลดลง อำเภอที่มีสัดส่วนของผู้ป่วย ILI มากกว่า ร้อยละ 5 คืออำเภอจุน ร้อยละ 6.70

ภาพแสดงข้อมูลเฝ้าระวังทางระบาดวิทยาผู้ป่วยโรคไข้หวัดใหญ่ จังหวัดพะเยา ปี 2560 สัปดาห์ที่ 8

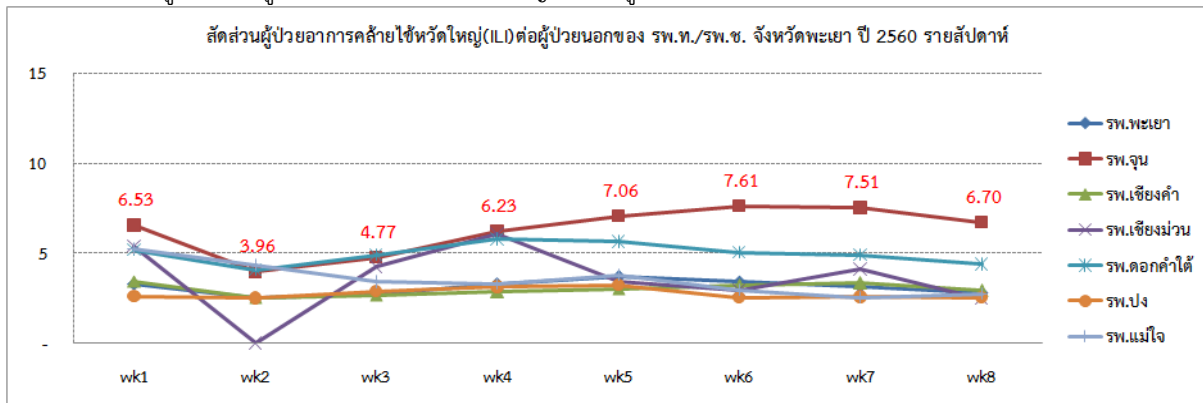


ที่มา : รายงานเฝ้าระวังโรคทางระบาดวิทยา สำนักงานสาธารณสุขจังหวัดพะเยา

ภาพแสดงข้อมูลสัดส่วนผู้ป่วยอาการคล้ายไข้หวัดใหญ่(ILI) ต่อผู้ป่วยนอก จังหวัดพะเยา ปี 2560 จำแนกรายสัปดาห์



ภาพแสดงข้อมูลสัดส่วนผู้ป่วยอาการคล้ายไข้หวัดใหญ่(ILI) ต่อผู้ป่วยนอก จังหวัดพะเยา ปี 2560 จำแนกรายโรงพยาบาล



ที่มา : ระบบเฝ้าระวังโรคทางระบาดวิทยาของกลุ่มอาการคล้ายไข้หวัดใหญ่ สำนักระบาดวิทยา

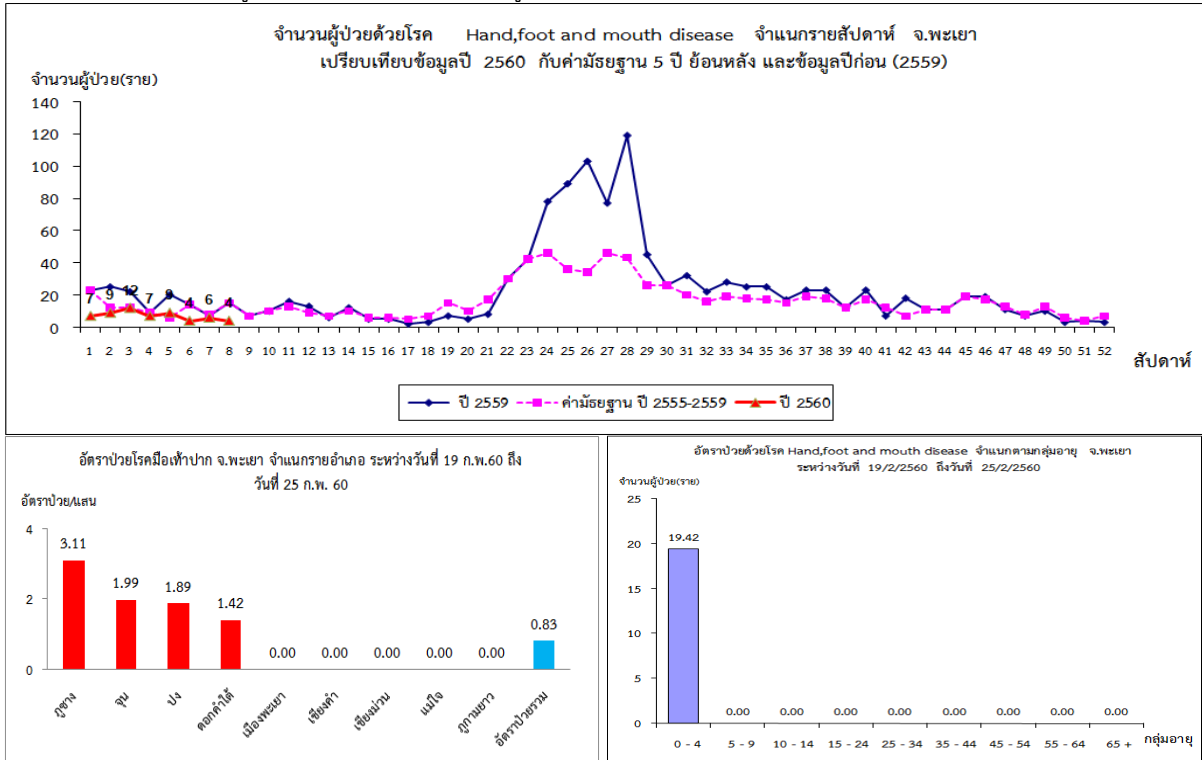
- การแปลผล :
- สัดส่วนผู้ป่วย ILI < 5% สถานการณ์ปกติ
 - สัดส่วนผู้ป่วย ILI 5 - 10 % สถานการณ์โรครึมี แนวโน้มเพิ่มขึ้น ให้เฝ้าระวังพื้นที่ที่มีความเสี่ยง
 - สัดส่วนผู้ป่วย ILI >10 % มีการระบาดของโรคในพื้นที่ให้พิจารณามาตรการฉุกเฉินในการควบคุมโรค

2.2 โรคมือเท้าปาก

สถานการณ์โรคมือเท้าปากของจังหวัดพะเยา วันที่ 1 มกราคม - 25 กุมภาพันธ์ 2560 มีผู้ป่วยจำนวน 58 ราย อัตราป่วยเท่ากับ 14.83 ต่อแสนประชากร ไม่มีผู้เสียชีวิต อัตราป่วยสะสมเป็นอันดับ 3 6 ของประเทศ และลำดับที่ 5 ของ 8 จังหวัดภาคเหนือ

สัปดาห์นี้มีผู้ป่วยจำนวน 4 ราย จำนวนผู้ป่วยในสัปดาห์นี้มากกว่าสัปดาห์ที่ผ่านมาที่มีผู้ป่วยจำนวน 6 ราย สถานการณ์โรครึมีแนวโน้มลดลงเมื่อเปรียบเทียบข้อมูลปีก่อนและค่ามัธยฐาน 5 ปีย้อนหลังในช่วงเวลาเดียวกัน มีรายงานผู้ป่วยใน 5 อำเภอ คือ อำเภอเชียงคำ เมืองพะเยา ภูซาง แม่ใจ และดอกคำใต้ อำเภอละ 1 ราย ยกเว้นอำเภอเชียงคำมีผู้ป่วย 2 ราย ผู้ป่วยทุกรายเป็นเด็กกลุ่มอายุ 0-4 ปี

ภาพแสดงข้อมูลเฝ้าระวังทางระบาดวิทยาผู้ป่วยโรคมือเท้าปาก จังหวัดพะเยา ปี 2560 สัปดาห์ที่ 8



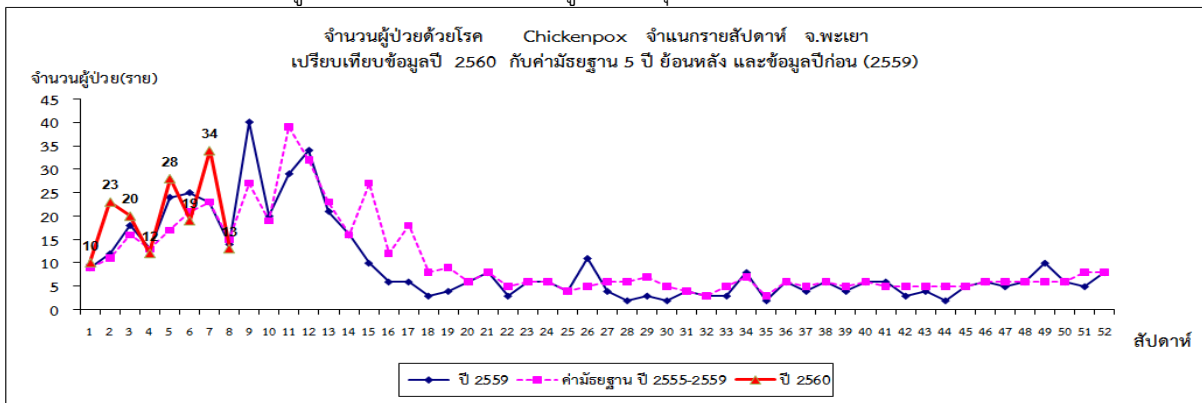
ที่มา : รายงานเฝ้าระวังโรคทางระบาดวิทยา สำนักงานสาธารณสุขจังหวัดพะเยา

2.3 โรคสุกใส

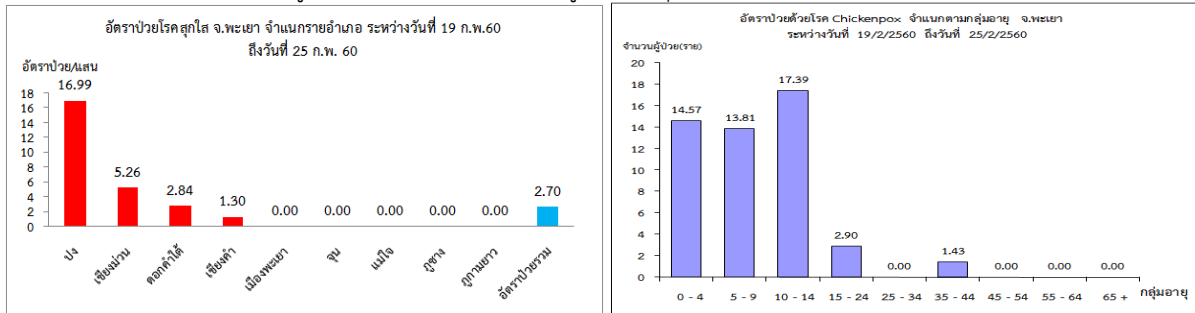
สถานการณ์โรคสุกใสของจังหวัดพะเยา วันที่ 1 มกราคม - 25 กุมภาพันธ์ 2560 มีผู้ป่วยจำนวน 159 ราย อัตราป่วยเท่ากับ 40.67 ต่อแสนประชากร ไม่มีผู้เสียชีวิต อัตราป่วยสะสมเป็นอันดับ 5 ของประเทศ และลำดับที่ 4 ของ 8 จังหวัดภาคเหนือ

สัปดาห์นี้มีผู้ป่วยจำนวน 13 ราย จำนวนผู้ป่วยในสัปดาห์นี้น้อยกว่าสัปดาห์ที่ผ่านมาที่มีผู้ป่วยจำนวน 34 ราย สถานการณ์โรคยังมีแนวโน้มเพิ่มขึ้นเมื่อเปรียบเทียบข้อมูลปีก่อนและค่ามัธยฐาน 5 ปี ย้อนหลังในช่วงระยะเวลาเดียวกัน มีรายงานผู้ป่วยใน 4 อำเภอ คือ อำเภอปง เชียงม่วน ดอกคำใต้ และเชียงคำ อำเภอที่มีอัตราป่วยสูงมากกว่าอัตราป่วยภาพรวมของจังหวัด คือ อำเภอปง เชียงม่วน และดอกคำใต้ อัตราป่วยเท่ากับ 16.99 , 5.26 และ 2.84 ต่อแสนประชากรตามลำดับ กลุ่มอายุที่มีอัตราป่วยสูงคือกลุ่มอายุ 10-14 ปี รองลงมาคือ กลุ่มอายุ 0-4 ปี และ 5-9 ปี อัตราป่วยเท่ากับ 17.39 , 14.57 และ 13.81 ต่อแสนประชากรตามลำดับ

ภาพแสดงข้อมูลเฝ้าระวังทางระบาดวิทยาผู้ป่วยโรคสุกใส จังหวัดพะเยา ปี 2560 สัปดาห์ที่ 8

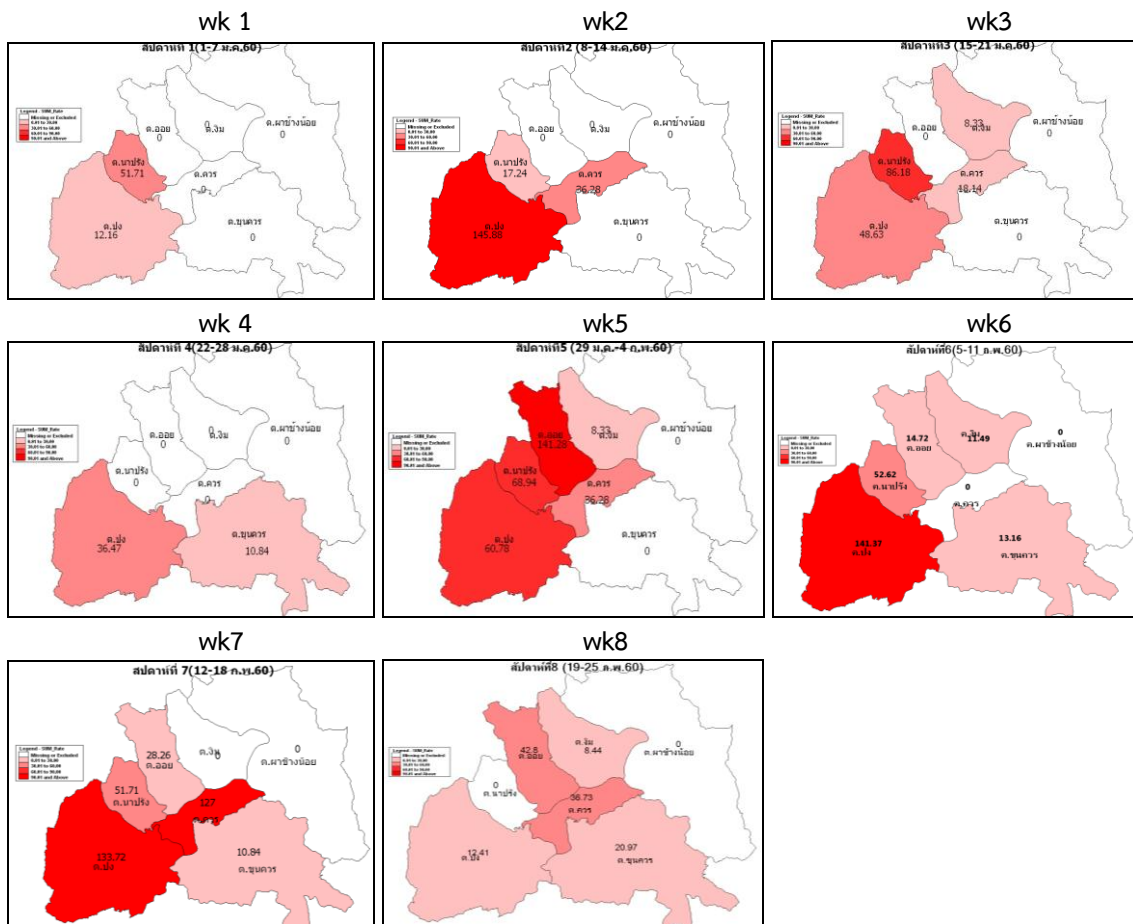


ภาพแสดงข้อมูลเฝ้าระวังทางระบาดวิทยาผู้ป่วยโรคสุกใส จังหวัดพะเยา ปี 2560 สัปดาห์ที่ 8



ที่มา : รายงานเฝ้าระวังโรคทางระบาดวิทยา สำนักงานสาธารณสุขจังหวัดพะเยา

ภาพแสดง อัตราป่วยโรคสุกใส รายตำบลของอำเภออง ปี 2560 จำแนกตามสัปดาห์การระบาดที่ 1 - 8



ที่มา : รายงานเฝ้าระวังโรคทางระบาดวิทยา สำนักงานสาธารณสุขจังหวัดพะเยา

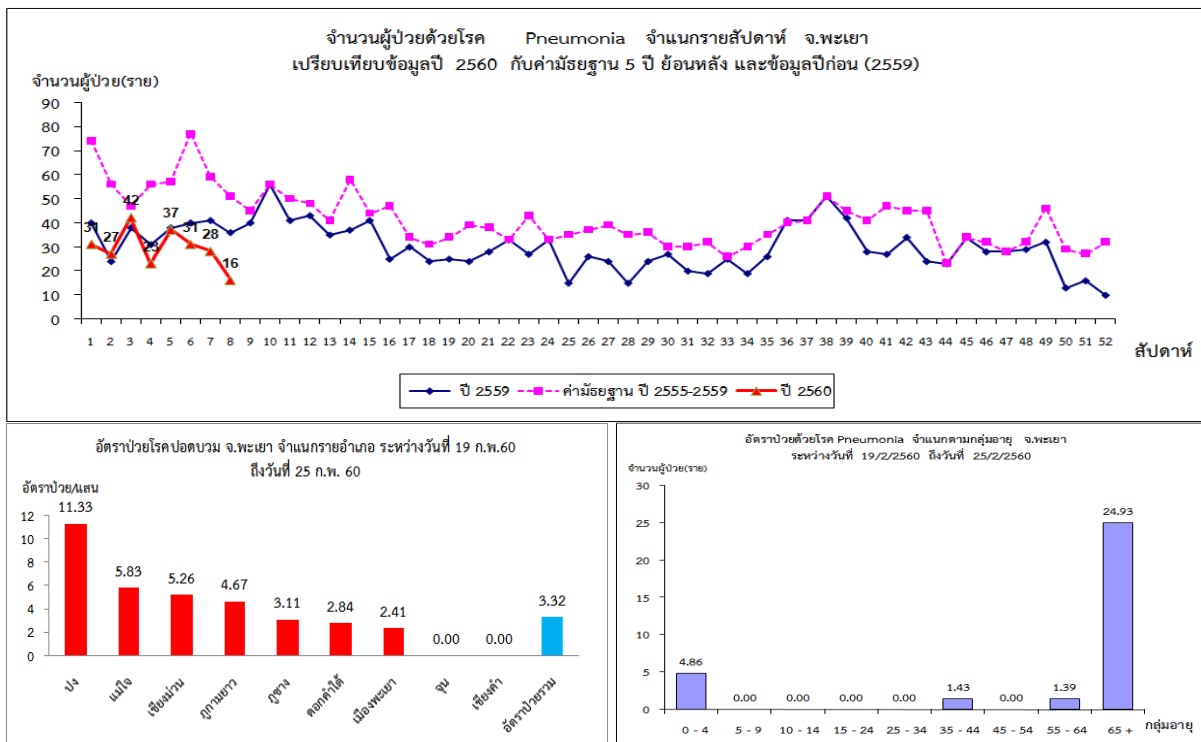
2.4 โรคปอดบวม

สถานการณ์โรคปอดบวมของจังหวัดพะเยา วันที่ 1 มกราคม - 25 กุมภาพันธ์ 2560 มีผู้ป่วยจำนวน 234 ราย อัตราป่วยเท่ากับ 59.85 ต่อแสนประชากร มีผู้เสียชีวิต 2 ราย จังหวัดพะเยามีอัตราป่วยสะสมเป็นอันดับ 47 ของประเทศ และลำดับที่ 7 ของ 8 จังหวัดภาคเหนือ

สัปดาห์นี้มีผู้ป่วยจำนวน 16 ราย จำนวนผู้ป่วยในสัปดาห์นี้น้อยกว่าสัปดาห์ที่ผ่านมาที่มีผู้ป่วยจำนวน 28 ราย สถานการณ์โรคมึแนวโน้มลดลงเมื่อเปรียบเทียบกับข้อมูลปีก่อนและค่ามัธยฐาน 5 ปีย้อนหลังในช่วงระยะเวลาเดียวกัน มีรายงานผู้ป่วยใน 7อำเภอ ยกเว้นอำเภอจุน และเชียงคำ อำเภอที่มีอัตราป่วยสูงมากกว่าอัตราป่วยภาพรวมของจังหวัด คือ อำเภออง แม่ใจ เชียงม่วน และภูกามยาว อัตราป่วยเท่ากับ 11.33 , 5.83 ,

5.26 และ 4.67 ต่อแสนประชากรตามลำดับ กลุ่มอายุที่มีอัตราป่วยสูงคือ กลุ่มอายุ 65 ปีขึ้นไป อัตราป่วยเท่ากับ 24.93 ต่อแสนประชากรตามลำดับ

ภาพแสดงข้อมูลเฝ้าระวังทางระบาดวิทยาผู้ป่วยโรคปอดบวม จังหวัดพะเยา ปี 2560 สัปดาห์ที่ 8



ที่มา : รายงานเฝ้าระวังโรคทางระบาดวิทยา สำนักงานสาธารณสุขจังหวัดพะเยา

3. ข้อมูลสื่อสารเพื่อแจ้งเตือนภัย

โรคที่ยังต้องให้ความสำคัญคือ โรคสุกใส ข้อมูลการเฝ้าระวังโรคพบว่าพื้นที่อำเภอปง มีอัตราป่วยลดลงกว่าสัปดาห์ก่อน แต่มีการระบาดของโรคที่อำเภอเชียงม่วน และดอกคำใต้ พบมีอัตราป่วยเพิ่มสูงขึ้น ผู้ป่วยทั้ง 2 อำเภอเป็นเด็กวัยเรียนระดับประถมศึกษา การเฝ้าระวังและควบคุมโรคของทั้งอำเภอเชียงม่วน และดอกคำใต้ จึงควรเน้นเป้าหมายที่โรงเรียนประถมศึกษาในพื้นที่ โดยประสานการดำเนินการป้องกันควบคุมโรคกับครูดำเนินการมาตรการ “ปิด ล้าง เลี่ยง หยุด” คือ

1.ปิด คือ ปิดปาก ปิดจมูก เมื่อไอ จาม ใช้ผ้าหรือกระดาษทิชชูปิดปาก และจมูก หากเจ็บป่วยด้วยไข้หวัดควรใช้หน้ากากอนามัย

2.ล้าง คือ ล้างมือบ่อยๆ เมื่อสัมผัสสิ่งของ สิ่งของเครื่องใช้ เช่น แก้วน้ำ ผ้าเช็ดตัว ผ้าเช็ดหน้า ที่นอน ผ้าห่ม เป็นต้น หรือสิ่งแวดล้อมที่แปดเปื้อนไปด้วยเชื้อตุ่มน้ำ น้ำลาย หรือเสมหะของผู้ป่วย

3.เลี่ยง คือ หลีกเลี่ยงการคลุกคลีใกล้ชิดกับผู้ป่วย

4.หยุด คือ เมื่อพบเด็กป่วยให้หยุดเรียน แม้จะมีอาการไม่มาก ก็ควรหยุดพักรักษาตัวอยู่ที่บ้านเป็นเวลา 7-14 วัน นับจากวันเริ่มป่วย

สรุปและวิเคราะห์โดย ทีม SAT สำนักงานสาธารณสุขจังหวัดพะเยา
วันที่ 6 มีนาคม 2560