



สรุปรายงานเหตุการณ์ โรค และภัยสุขภาพที่สำคัญประจำสัปดาห์

Weekly Situation Awareness Report : WSAR

สำนักงานสาธารณสุขจังหวัดพะเยา

ประจำสัปดาห์ที่ 9 ปี 2560 (วันที่ 26 กุมภาพันธ์ – 4 มีนาคม 2560)

สำนักงานสาธารณสุขจังหวัดพะเยาได้รับรายงานเหตุการณ์ โรคและภัยสุขภาพที่สำคัญของจังหวัดพะเยา ประจำสัปดาห์ที่ 9 ปี 2560 ระหว่างวันที่ 26 กุมภาพันธ์ – 4 มีนาคม 2560 ดังนี้

1. สรุปรายงานเหตุการณ์ตามเกณฑ์ที่มีความสำคัญสูง

1.1 รายงานผู้ป่วยวัณโรคคอตีบ จำนวน 1 ราย เพศหญิง อายุ 52 ปี ที่อยู่ตำบลเชียงบาน อำเภอเชียงคำ ประวัติการเจ็บป่วยวันที่ 23 กุมภาพันธ์ 2557 ผู้ป่วยมีอาการไอเรื้อรัง น้ำหนักลด ไปรับการรักษาที่โรงพยาบาลเอกชนแห่งหนึ่ง จังหวัดเชียงราย แพทย์วินิจฉัยเป็นวัณโรคปอด เสมหะลบ ผู้ป่วยขึ้นทะเบียนรักษาวัณโรคปอดครั้งแรกที่โรงพยาบาลเชียงคำ รับประทานยารักษาวัณโรคครบ จำหน่ายจากทะเบียนรักษาวันที่ 7 สิงหาคม 2558 ผลการรักษาหาย (complete) วันที่ 15 กันยายน 2558 ผู้ป่วยมีอาการไอ ไอ น้ำหนักลด เข้ารับการรักษาที่โรงพยาบาลเชียงคำ ได้รับการวินิจฉัยเป็นวัณโรคปอดเสมหะบวก (M+) ขึ้นทะเบียนรักษาวัณโรคเป็นครั้งที่ 2 ผลเสมหะเดือนที่ 6 พบเสมหะบวก (M+) จำหน่ายผู้ป่วยจากทะเบียนวัณโรค ระบุผลการรักษา ล้มเหลว (Failure) และโรงพยาบาลเชียงคำได้ขึ้นทะเบียนการรักษาวัณโรคครั้งที่ 3 โดยปรับสูตรยาการรักษาใหม่ แต่ผลการตรวจเสมหะยังพบเชื้อวัณโรค โรงพยาบาลเชียงคำได้ส่งเสมหะของผู้ป่วยตรวจที่ศูนย์วัณโรค จังหวัดเชียงใหม่ ผลการตรวจพบเชื้อวัณโรคคอตีบ MDR-TB ขึ้นทะเบียนรักษาใหม่ครั้งที่ 4 แพทย์ได้ปรับสูตรยาในการรักษาใหม่ ประวัติครอบครัวพบว่ามารดาและพี่สาวของผู้ป่วยมีประวัติป่วยเป็นวัณโรคในปี พ.ศ. 2526

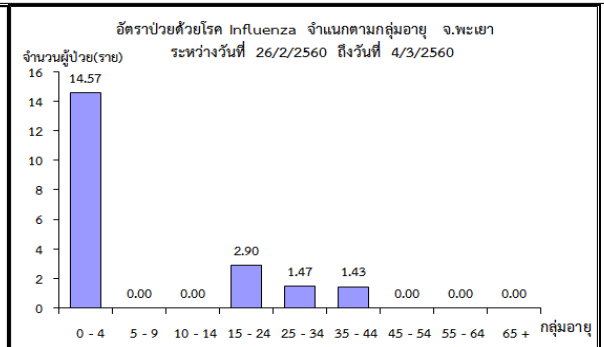
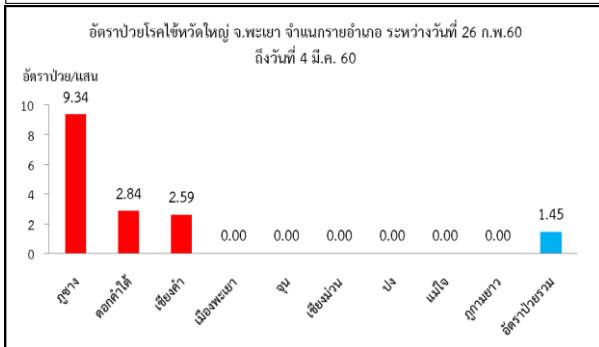
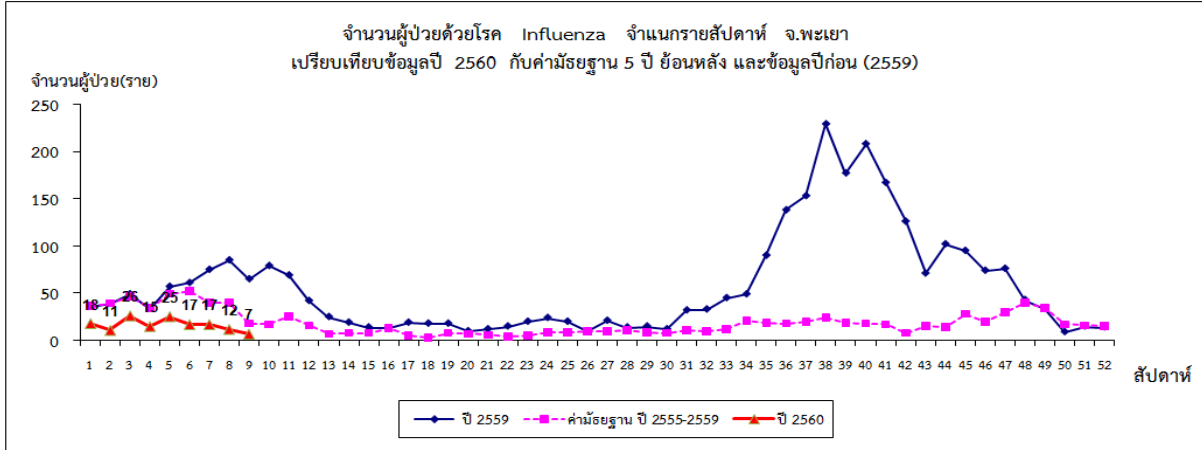
2. สถานการณ์โรคตามฤดูกาล

2.1 โรคไข้หวัดใหญ่

สถานการณ์โรคไข้หวัดใหญ่ของจังหวัดพะเยา วันที่ 1 มกราคม – 4 มีนาคม 2560 มีผู้ป่วยจำนวน 148 ราย อัตราป่วยเท่ากับ 30.71 ต่อแสนประชากร ไม่มีผู้เสียชีวิต อัตราป่วยสะสมเป็นอันดับ 13 ของประเทศ และลำดับที่ 6 ของ 8 จังหวัดภาคเหนือ

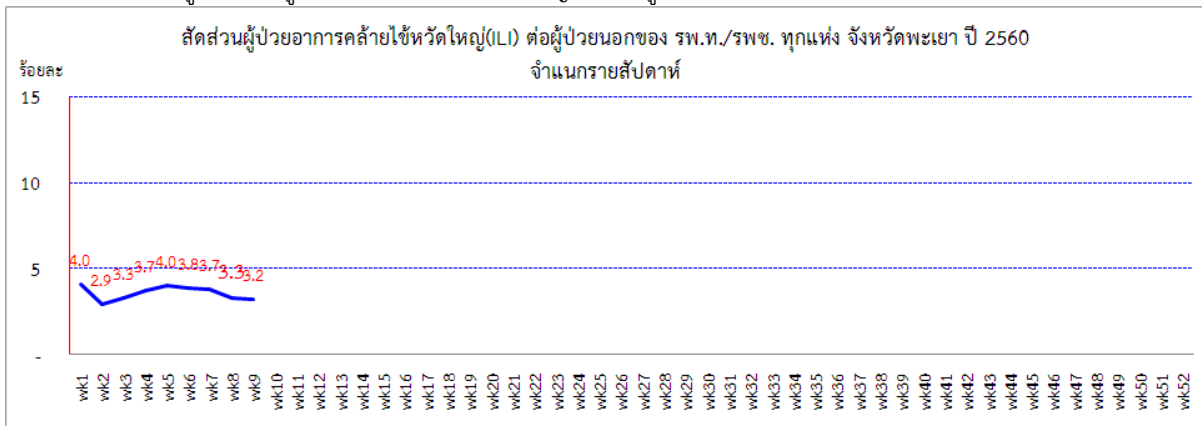
สัปดาห์นี้มีผู้ป่วยจำนวน 7 ราย จำนวนผู้ป่วยในสัปดาห์นี้น้อยกว่าสัปดาห์ที่ผ่านมาที่มีผู้ป่วยจำนวน 12 ราย มีรายงานผู้ป่วยใน 3 อำเภอ คือ อำเภอภูซาง ดอกคำใต้ และเชียงคำ โดยทุกอำเภอมียอดผู้ป่วยสูงกว่าอัตราป่วยภาพรวมของจังหวัด ผู้ป่วยส่วนใหญ่เป็นเด็กกลุ่มอายุ 0-4 ปี ผู้ป่วยส่วนใหญ่เป็นเด็กกลุ่มอายุ 0-4 ปี อัตราป่วยเท่ากับ 14.57 ต่อแสนประชากร ข้อมูลการเฝ้าระวังผู้ป่วยที่มีอาการคล้ายไข้หวัดใหญ่ (ILI) จังหวัดพะเยา ภาพรวมมีแนวโน้มลดลง

ภาพแสดงข้อมูลเฝ้าระวังทางระบาดวิทยาผู้ป่วยโรคไข้หวัดใหญ่ จังหวัดพะเยา ปี 2560 สัปดาห์ที่ 9

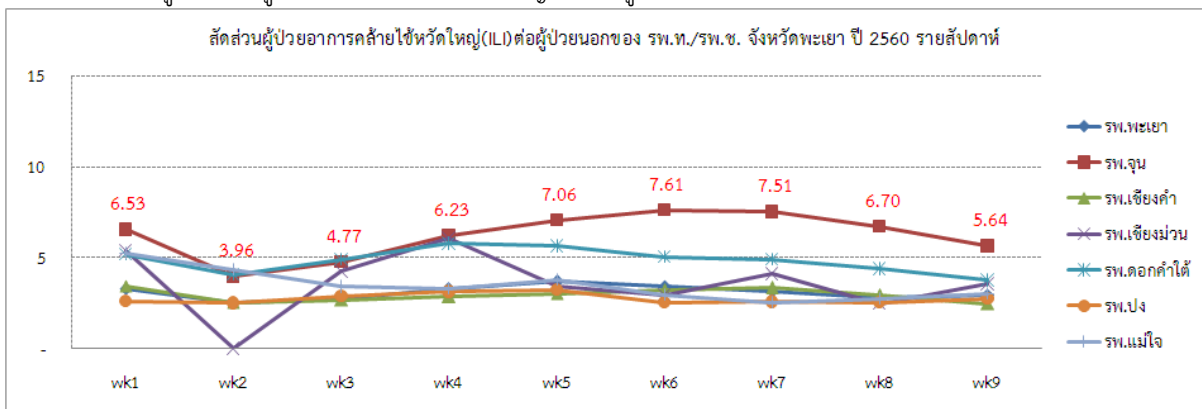


ที่มา : รายงานเฝ้าระวังโรคทางระบาดวิทยา สำนักงานสาธารณสุขจังหวัดพะเยา

ภาพแสดงข้อมูลสัดส่วนผู้ป่วยอาการคล้ายไข้หวัดใหญ่ (ILI) ต่อผู้ป่วยนอก จังหวัดพะเยา ปี 2560 จำแนกรายสัปดาห์



ภาพแสดงข้อมูลสัดส่วนผู้ป่วยอาการคล้ายไข้หวัดใหญ่(ILI) ต่อผู้ป่วยนอก จังหวัดพะเยา ปี 2560 จำแนกรายโรงพยาบาล



ที่มา : ระบบเฝ้าระวังโรคทางระบาดวิทยาของกลุ่มอาการคล้ายไข้หวัดใหญ่ สำนักระบาดวิทยา

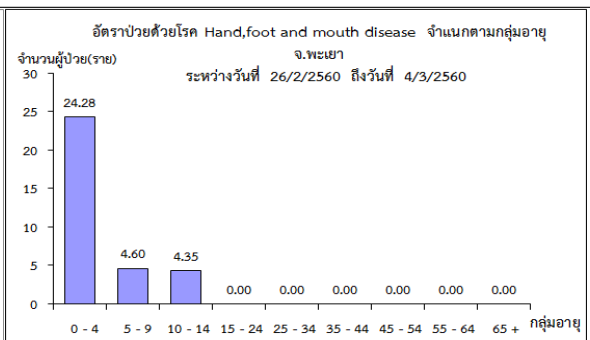
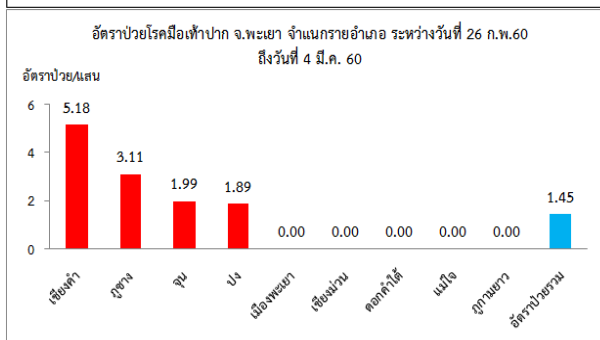
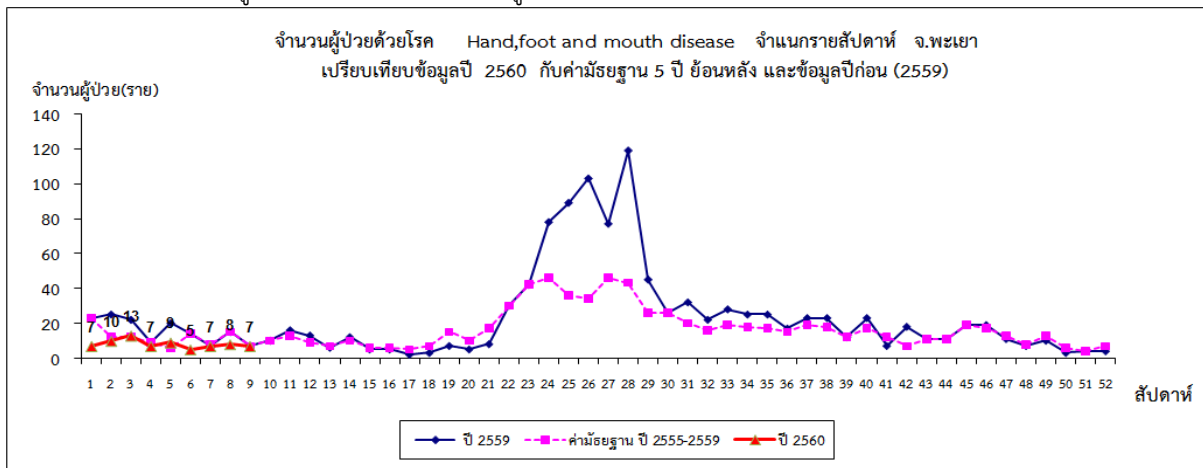
การแปลผล : สัดส่วนผู้ป่วย ILI < 5% สถานการณ์ปกติ
 สัดส่วนผู้ป่วย ILI 5 - 10 % สถานการณ์โรครึมนิวโน้มเพิ่มขึ้น ให้เฝ้าระวังพื้นที่ที่มีความเสี่ยง
 สัดส่วนผู้ป่วย ILI >10 % มีการระบาดของโรคในพื้นที่ให้พิจารณามาตรการฉุกเฉินในการควบคุมโรค

2.2 โรคมือเท้าปาก

สถานการณ์โรคมือเท้าปากของจังหวัดพะเยา วันที่ 1 มกราคม – 4 มีนาคม 2560 มีผู้ป่วยจำนวน 73 ราย อัตราป่วยเท่ากับ 15.15 ต่อแสนประชากร ไม่มีผู้เสียชีวิต อัตราป่วยสะสมเป็นอันดับ 40 ของประเทศ และลำดับที่ 5 ของ 8 จังหวัดภาคเหนือ

สัปดาห์นี้มีผู้ป่วยจำนวน 7 ราย จำนวนผู้ป่วยในสัปดาห์นี้มากกว่าสัปดาห์ที่ผ่านมาที่มีผู้ป่วยจำนวน 8 ราย มีรายงานผู้ป่วยใน 4 อำเภอ คือ อำเภอเชียงคำ ภูเขาเงิน และปง โดยทุกอำเภอมียุทธผู้ป่วยสูงมากกว่าอัตราป่วยภาพรวมของจังหวัด ผู้ป่วยส่วนใหญ่เป็นเด็กกลุ่มอายุ 0-4 ปี อัตราป่วยเท่ากับ 24.28 ต่อแสนประชากร สถานการณ์โรครึมนิวโน้มลดลงเมื่อเปรียบเทียบข้อมูลปีก่อนและค่ามัธยฐาน 5 ปีย้อนหลังในช่วงเวลาเดียวกัน

ภาพแสดงข้อมูลเฝ้าระวังทางระบาดวิทยาผู้ป่วยโรคมือเท้าปาก จังหวัดพะเยา ปี 2560 สัปดาห์ที่ 8



ที่มา : รายงานเฝ้าระวังโรคทางระบาดวิทยา สำนักงานสาธารณสุขจังหวัดพะเยา

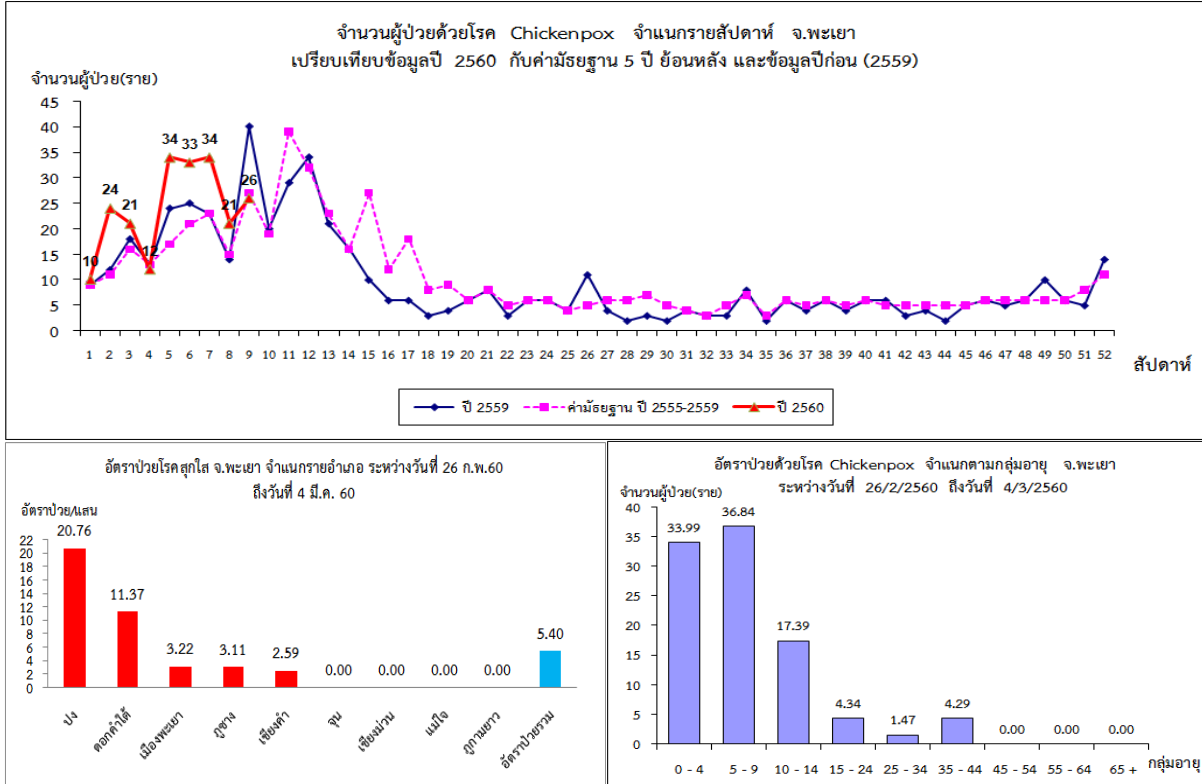
2.3 โรคสุกใส

สถานการณ์โรคสุกใสของจังหวัดพะเยา วันที่ 1 มกราคม – 4 มีนาคม 2560 มีผู้ป่วยจำนวน 215 ราย อัตราป่วยเท่ากับ 44.61 ต่อแสนประชากร ไม่มีผู้เสียชีวิต อัตราป่วยสะสมเป็นอันดับ 5 ของประเทศ และลำดับที่ 4 ของ 8 จังหวัดภาคเหนือ

สัปดาห์นี้มีผู้ป่วยจำนวน 26 ราย จำนวนผู้ป่วยในสัปดาห์นี้มากกว่าสัปดาห์ที่ผ่านมาที่มีผู้ป่วยจำนวน 21 ราย มีรายงานผู้ป่วยใน 4 อำเภอ คือ อำเภอปง ดอกคำใต้ เมืองพะเยา ภูเขาเงิน และเชียงคำ อำเภอที่มีอัตราป่วยสูงมากกว่าอัตราป่วยภาพรวมของจังหวัด คือ อำเภอปง และดอกคำใต้ อัตราป่วยเท่ากับ

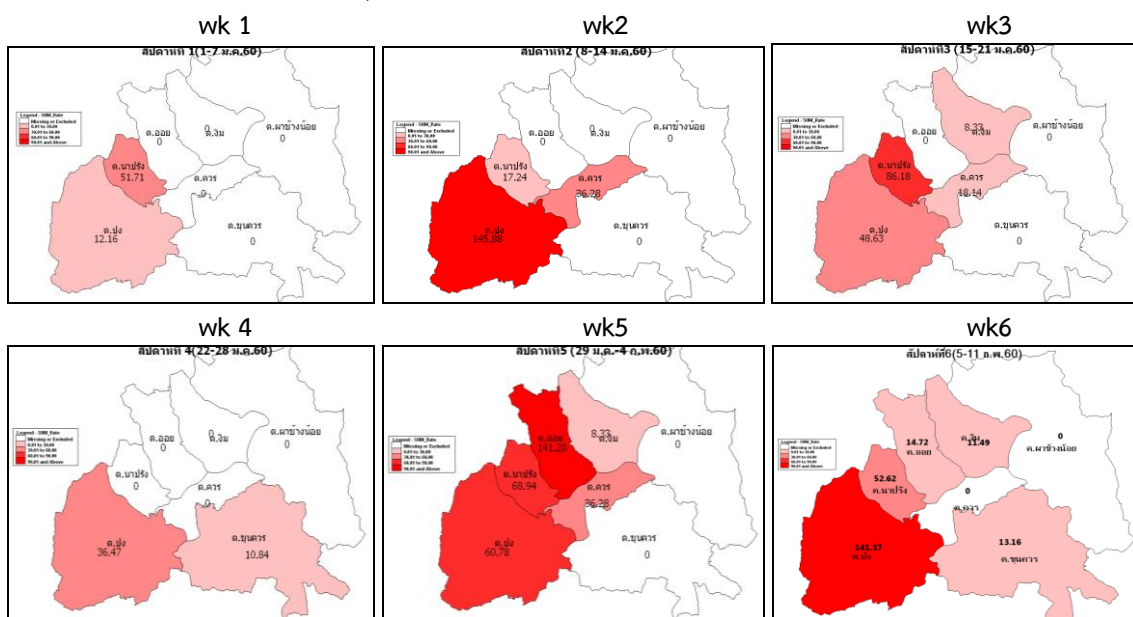
20.76 และ 11.37 ต่อแสนประชากร ตามลำดับ กลุ่มอายุที่มีอัตราป่วยสูงคือกลุ่มอายุ 5-9 ปี รองลงมาคือกลุ่มอายุ 0-4 ปี และ 10-14 ปี อัตราป่วยเท่ากับ 36.84 , 33.99 และ 17.39 ต่อแสนประชากร ตามลำดับ สถานการณ์โรคยังมีแนวโน้มเพิ่มขึ้นเมื่อเปรียบเทียบข้อมูลปีก่อนและค่ามัธยฐาน 5 ปีย้อนหลังในช่วงระยะเวลาเดียวกัน พื้นที่อำเภอปาง ดาบปลงยังเป็นพื้นที่ที่พบผู้ป่วยรายใหม่ต่อเนื่องแต่อัตราป่วยมีแนวโน้มลดลง

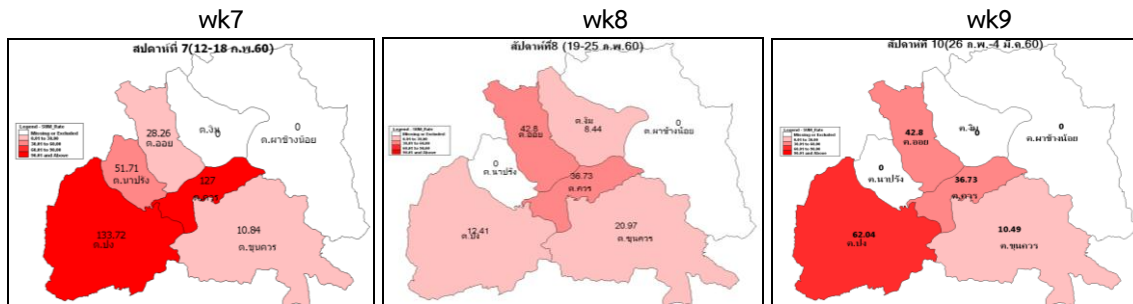
ภาพแสดงข้อมูลเฝ้าระวังทางระบาดวิทยาผู้ป่วยโรคสุกใส จังหวัดพะเยา ปี 2560 สัปดาห์ที่ 9



ที่มา : รายงานเฝ้าระวังโรคทางระบาดวิทยา สำนักงานสาธารณสุขจังหวัดพะเยา

ภาพแสดง อัตราป่วยโรคสุกใส รายตำบลของอำเภอปาง ปี 2560 จำแนกตามสัปดาห์การระบาดที่ 1 - 8





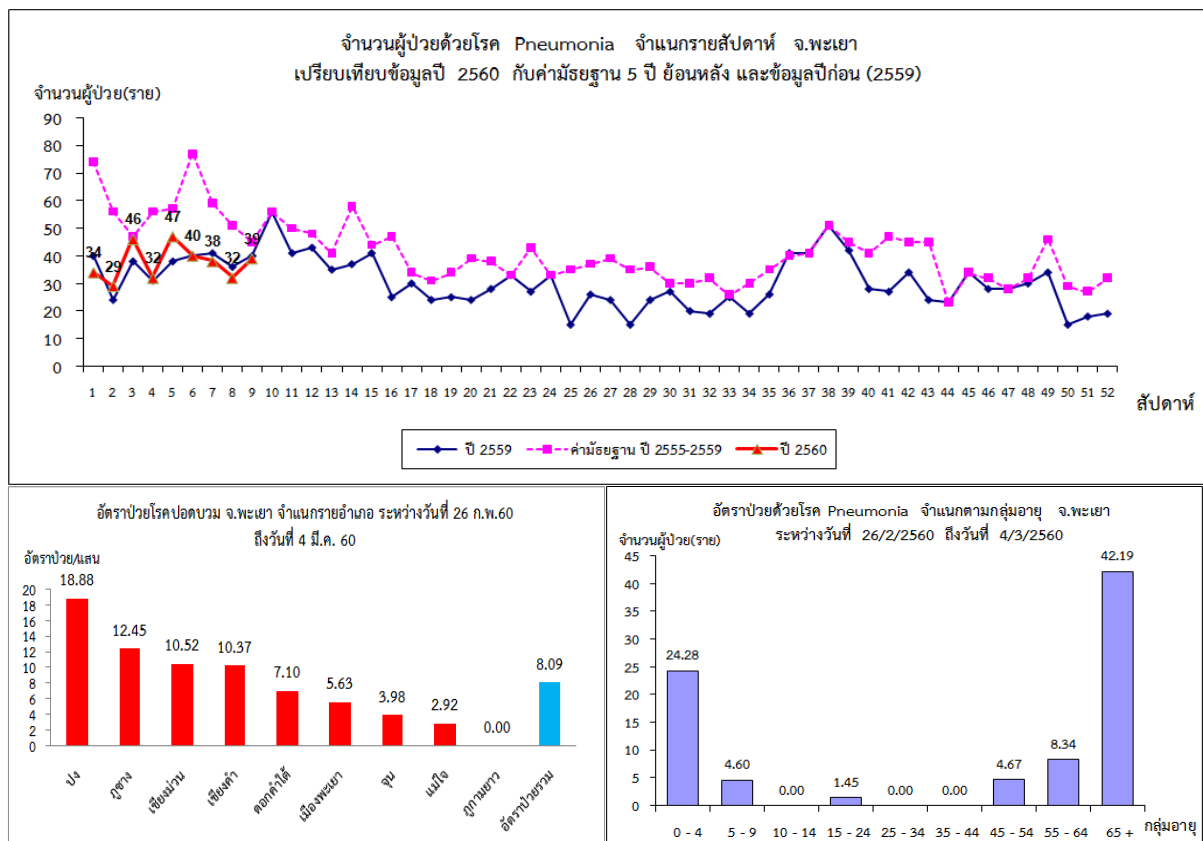
ที่มา : รายงานเฝ้าระวังโรคทางระบาดวิทยา สำนักงานสาธารณสุขจังหวัดพะเยา

2.4 โรคปอดบวม

สถานการณ์โรคปอดบวมของจังหวัดพะเยา วันที่ 1 มกราคม – 4 มีนาคม 2560 มีผู้ป่วยจำนวน 337 ราย อัตราป่วยเท่ากับ 69.93 ต่อแสนประชากร มีผู้เสียชีวิต 2 ราย จังหวัดพะเยามีอัตราป่วยสะสมเป็นอันดับ 48 ของประเทศ และลำดับที่ 7 ของ 8 จังหวัดภาคเหนือ

สัปดาห์นี้มีผู้ป่วยจำนวน 39 ราย จำนวนผู้ป่วยในสัปดาห์นี้น้อยกว่าสัปดาห์ที่ผ่านมาที่มีผู้ป่วยจำนวน 32 ราย มีรายงานผู้ป่วยใน 8 อำเภอ ยกเว้นอำเภอภูคาและอำเภอแม่ใจ อำเภอที่มีอัตราป่วยสูงมากกว่าอัตราป่วยภาพรวมของจังหวัด คือ อำเภอปง ภูซาง เชียงม่วน และเชียงคำ อัตราป่วยเท่ากับ 18.88 , 12.45 , 10.52 และ 10.37 ต่อแสนประชากรตามลำดับ กลุ่มอายุที่มีอัตราป่วยสูงคือ กลุ่มอายุ 65 ปีขึ้นไป อัตราป่วยเท่ากับ 42.19 ต่อแสนประชากร ตามลำดับ สถานการณ์โรคมักมีแนวโน้มลดลงเมื่อเปรียบเทียบกับข้อมูลปีก่อนและค่ามัธยฐาน 5 ปีย้อนหลังในช่วงระยะเวลาเดียวกัน

ภาพแสดงข้อมูลเฝ้าระวังทางระบาดวิทยาผู้ป่วยโรคปอดบวม จังหวัดพะเยา ปี 2560 สัปดาห์ที่ 9



ที่มา : รายงานเฝ้าระวังโรคทางระบาดวิทยา สำนักงานสาธารณสุขจังหวัดพะเยา

3. ประเมินความเสี่ยงและข้อเสนอแนะการป้องกันควบคุมโรค

3.1 สัปดาห์นี้ยังพบการระบาดของโรคสุกใส ทั้งในพื้นที่เดิมคือ อำเภอปาง และพื้นที่เกิดโรคใหม่คือ อำเภอดอกคำใต้ กลุ่มเป้าหมายที่ป่วยเป็นเด็กวัยเรียนระดับประถมศึกษา ทีมป้องกันและควบคุมโรค SRRT ในพื้นที่ควรประสานการดำเนินการป้องกันควบคุมโรคกับครูดำเนิน มาตรการ “ปิด ล้าง เลี่ยง หยุด ” อย่างต่อเนื่องจนกว่าจะสามารถควบคุมการระบาดของโรคได้ รายละเอียด คือ

1.ปิด คือ ปิดปาก ปิดจมูก เมื่อไอ จาม ใช้ผ้าหรือกระดาษทิชชูปิดปาก และจุก หากเจ็บป่วยด้วยไข้หวัดควรใช้หน้ากากอนามัย

2.ล้าง คือ ล้างมือบ่อยๆ เมื่อสัมผัสสิ่งของ สิ่งของเครื่องใช้ เช่น แก้วน้ำ ผ้าเช็ดตัว ผ้าเช็ดหน้า ที่นอน ผ้าห่ม เป็นต้น หรือสิ่งแวดล้อมที่แปดเปื้อนไปด้วยเชื้อตุ่มน้ำ น้ำลาย หรือเสมหะของผู้ป่วย

3.เลี่ยง คือ หลีกเลี่ยงการคลุกคลีใกล้ชิดกับผู้ป่วย

4.หยุด คือ เมื่อพบเด็กป่วยให้หยุดเรียน แม้จะมีอาการไม่มาก ก็ควรหยุดพักรักษาตัวอยู่ที่บ้านเป็นเวลา 7-14 วัน นับจากวันเริ่มป่วย

3.2 การดูแลผู้ป่วยวัณโรคดื้อยา ในพื้นที่ตำบลเชียงบาน อำเภอเชียงคำ ทีม SRRT อำเภอเชียงคำต้องดำเนินการวางแผนการดูแลผู้ป่วย การบริหารยาและการกำกับกำกับการรับประทานยาโดยมีพี่เลี้ยง (DOT) เป็นเจ้าหน้าที่สาธารณสุข รวมทั้งการ ให้ความรู้แก่ผู้ป่วยและญาติ ในการปฏิบัติตัว การป้องกันการแพร่เชื้อ และการคัดกรอง หาผู้ป่วยวัณโรคใน ผู้สัมผัสร่วมบ้านหรือใกล้ชิด กับผู้ป่วย และจากการติดตามสถานการณ์วัณโรคดื้อยาพบมีแนวโน้มเพิ่มขึ้น เห็นควรกำหนดมาตรการให้มีการสอบสวนโรคและจัดให้มี Case conference ในผู้ป่วยดื้อยาทุกรายโดยทีมแพทย์และทีมควบคุมโรคของอำเภอ

สรุปและวิเคราะห์โดย ทีม SAT สำนักงานสาธารณสุขจังหวัดพะเยา
วันที่ 9 มีนาคม 2560