



สรุปรายงานเหตุการณ์ โรค และภัยสุขภาพที่สำคัญประจำสัปดาห์

Weekly Situation Awareness Report : WSAR

สำนักงานสาธารณสุขจังหวัดพะเยา

ประจำสัปดาห์ที่ 10 ปี 2560 (วันที่ 5-11 มีนาคม 2560)

สำนักงานสาธารณสุขจังหวัดพะเยาได้รับรายงานเหตุการณ์ โรคและภัยสุขภาพที่สำคัญ ของจังหวัดพะเยา ประจำสัปดาห์ที่ 10 ปี 2560 ระหว่างวันที่ 5-11 มีนาคม 2560 ดังนี้

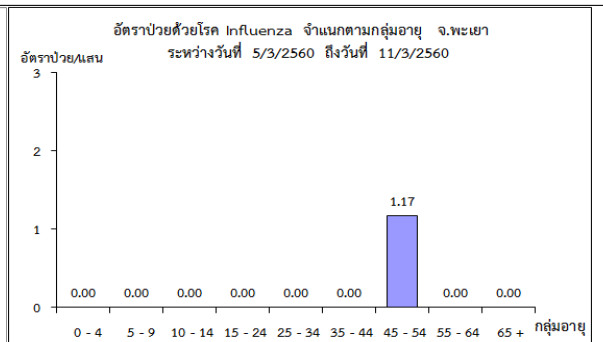
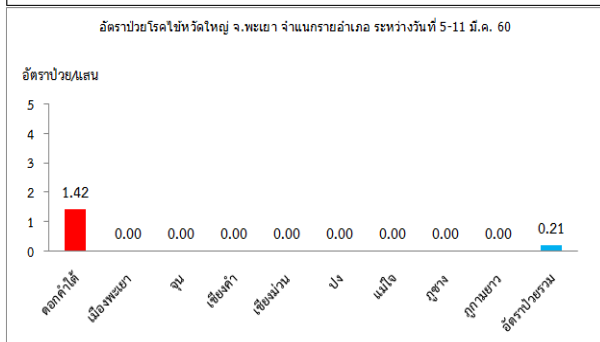
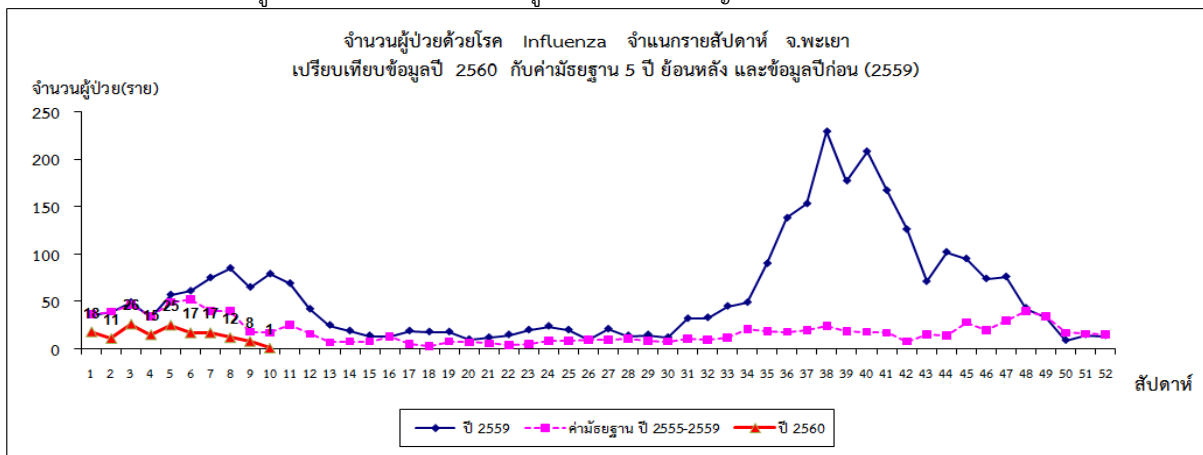
1. เหตุการณ์ตามเกณฑ์ที่มีความสำคัญสูง
สัปดาห์นี้ไม่มีรายงานเหตุการณ์ที่เข้าเกณฑ์การเฝ้าระวัง
2. สถานการณ์โรคที่สำคัญตามนโยบาย

2.1 โรคไข้หวัดใหญ่

สถานการณ์โรคไข้หวัดใหญ่ของจังหวัดพะเยา วันที่ 1 มกราคม – 11 มีนาคม 2560 มีผู้ป่วยจำนวน 150 ราย อัตราป่วยเท่ากับ 31.13 ต่อแสนประชากร ไม่มีผู้เสียชีวิต อัตราป่วยสะสมเป็นอันดับ 11 ของประเทศ และลำดับที่ 5 ของ 8 จังหวัดภาคเหนือ

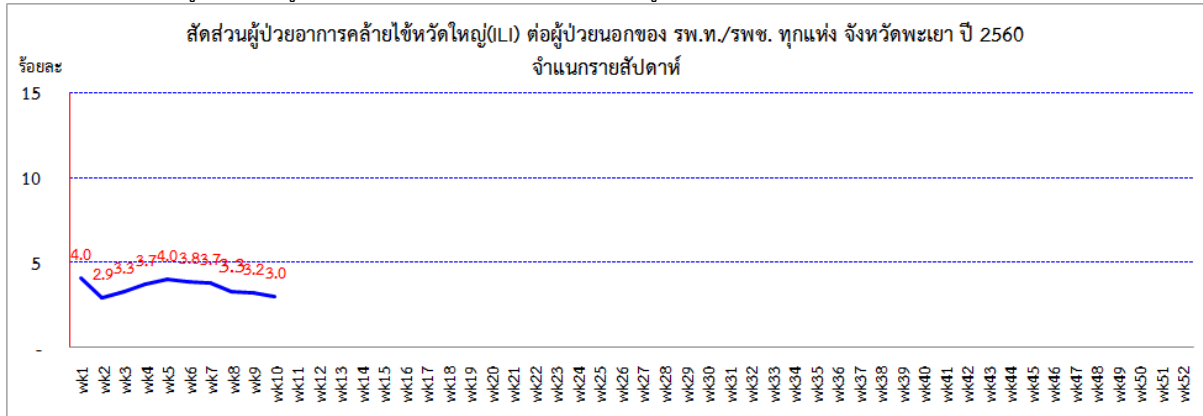
สัปดาห์นี้มีผู้ป่วยจำนวน 1 ราย จำนวนผู้ป่วยในสัปดาห์นี้น้อยกว่าสัปดาห์ที่ผ่านมาที่มีผู้ป่วยจำนวน 8 ราย เป็นผู้ป่วยพื้นที่อำเภอดอกคำใต้ อายุ 47 ปี สถานการณ์โรคแนวโน้มลดลงต่อเนื่อง โดยข้อมูลการเฝ้าระวังผู้ป่วยที่มีอาการคล้ายไข้หวัดใหญ่ (ILI) จังหวัดพะเยา ภาพรวมมีแนวโน้มลดลงเช่นกัน สาเหตุจากการเปลี่ยนแปลงฤดูกาลเข้าสู่ฤดูร้อน

ภาพแสดงข้อมูลเฝ้าระวังทางระบาดวิทยาผู้ป่วยโรคไข้หวัดใหญ่ จังหวัดพะเยา ปี 2560 สัปดาห์ที่ 10

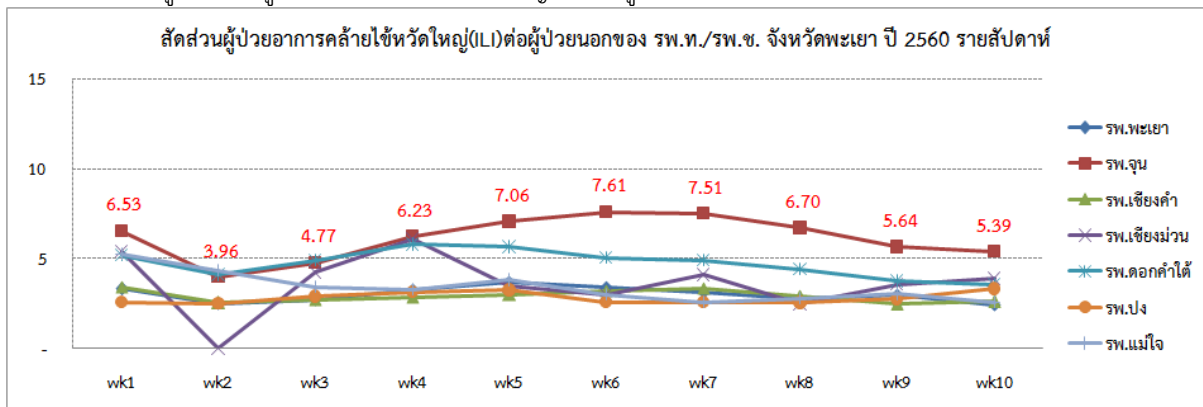


ที่มา : รายงานเฝ้าระวังโรคทางระบาดวิทยา สำนักงานสาธารณสุขจังหวัดพะเยา

ภาพแสดงข้อมูลสัดส่วนผู้ป่วยอาการคล้ายไข้หวัดใหญ่(ILI) ต่อผู้ป่วยนอก จังหวัดพะเยา ปี 2560 จำแนกรายสัปดาห์



ภาพแสดงข้อมูลสัดส่วนผู้ป่วยอาการคล้ายไข้หวัดใหญ่(ILI) ต่อผู้ป่วยนอก จังหวัดพะเยา ปี 2560 จำแนกรายโรงพยาบาล



ที่มา : ระบบเฝ้าระวังโรคทางระบาดวิทยาของกลุ่มอาการคล้ายไข้หวัดใหญ่ สำนักระบาดวิทยา

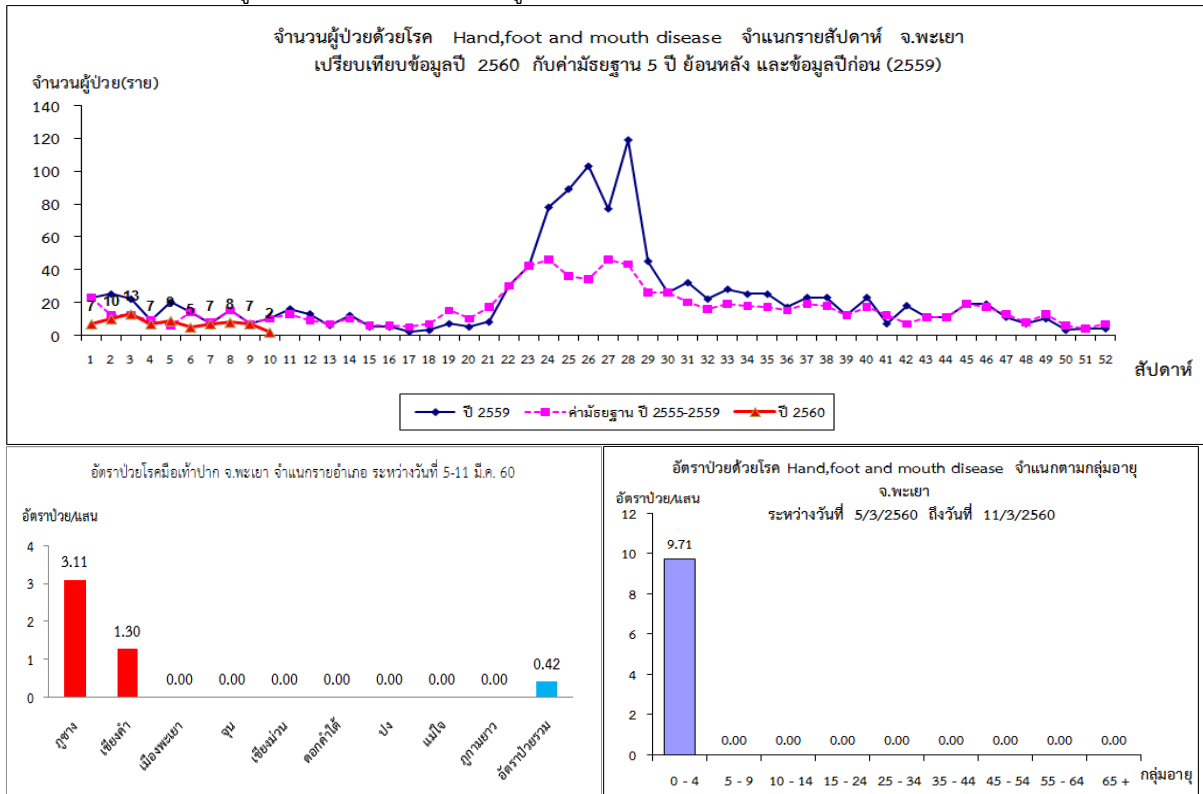
- การแปลผล :
- สัดส่วนผู้ป่วย ILI < 5% สถานการณ์ปกติ
 - สัดส่วนผู้ป่วย ILI 5 - 10 % สถานการณ์โรครุมิ แนวโน้มเพิ่มขึ้น ให้เฝ้าระวังพื้นที่ที่มีความเสี่ยง
 - สัดส่วนผู้ป่วย ILI >10 % มีการระบาดของโรคในพื้นที่ให้พิจารณามาตรการฉุกเฉินในการควบคุมโรค

2.2 โรคมือเท้าปาก

สถานการณ์โรคมือเท้าปากของจังหวัดพะเยา วันที่ 1 มกราคม - 11 มีนาคม 2560 มีผู้ป่วยจำนวน 75 ราย อัตราป่วยเท่ากับ 15.56 ต่อแสนประชากร ไม่มีผู้เสียชีวิต อัตราป่วยสะสมเป็นอันดับ 37 ของประเทศ และลำดับที่ 5 ของ 8 จังหวัดภาคเหนือ

สัปดาห์นี้มีผู้ป่วยจำนวน 2 ราย จำนวนผู้ป่วยในสัปดาห์นี้มากกว่าสัปดาห์ที่ผ่านมาที่มีผู้ป่วยจำนวน 7 ราย มีรายงานผู้ป่วยใน 2 อำเภอ คือ อำเภอภูซางและเชียงคำ ผู้ป่วยเป็นเด็กกลุ่มอายุ 0-4 ปี สถานการณ์โรครุมิแนวโน้มลดลงต่อเนื่อง เมื่อเปรียบเทียบกับข้อมูลปีก่อนและค่ามัธยฐาน 5 ปีย้อนหลังในช่วงเวลาเดียวกัน

ภาพแสดงข้อมูลเฝ้าระวังทางระบาดวิทยาผู้ป่วยโรคมือเท้าปาก จังหวัดพะเยา ปี 2560 สัปดาห์ที่ 8



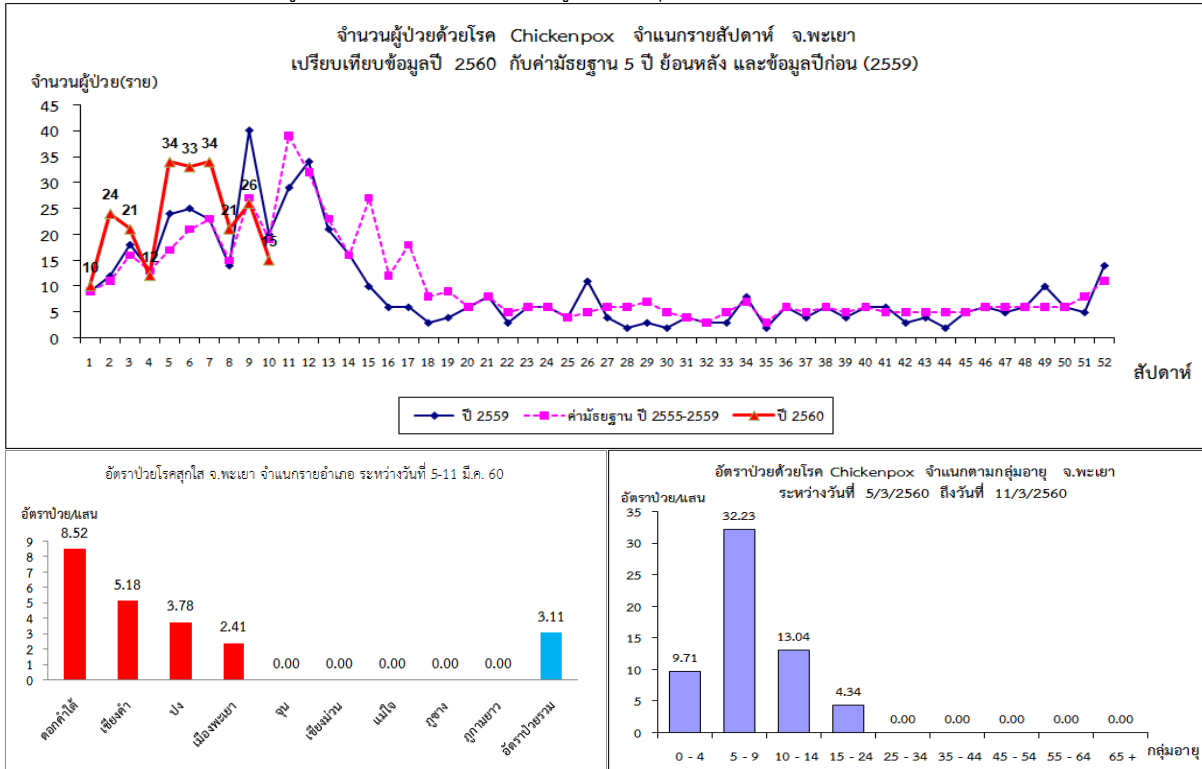
ที่มา : รายงานเฝ้าระวังโรคทางระบาดวิทยา สำนักงานสาธารณสุขจังหวัดพะเยา

2.3 โรคสุกใส

สถานการณ์โรคสุกใสของจังหวัดพะเยา วันที่ 1 มกราคม - 11 มีนาคม 2560 มีผู้ป่วยจำนวน 230 ราย อัตราป่วยเท่ากับ 47.73 ต่อแสนประชากร อัตราป่วยสะสมเป็นอันดับ 4 ของประเทศ และลำดับที่ 3 ของ 8 จังหวัดภาคเหนือ รองจากจังหวัดน่าน และจังหวัดเชียงราย

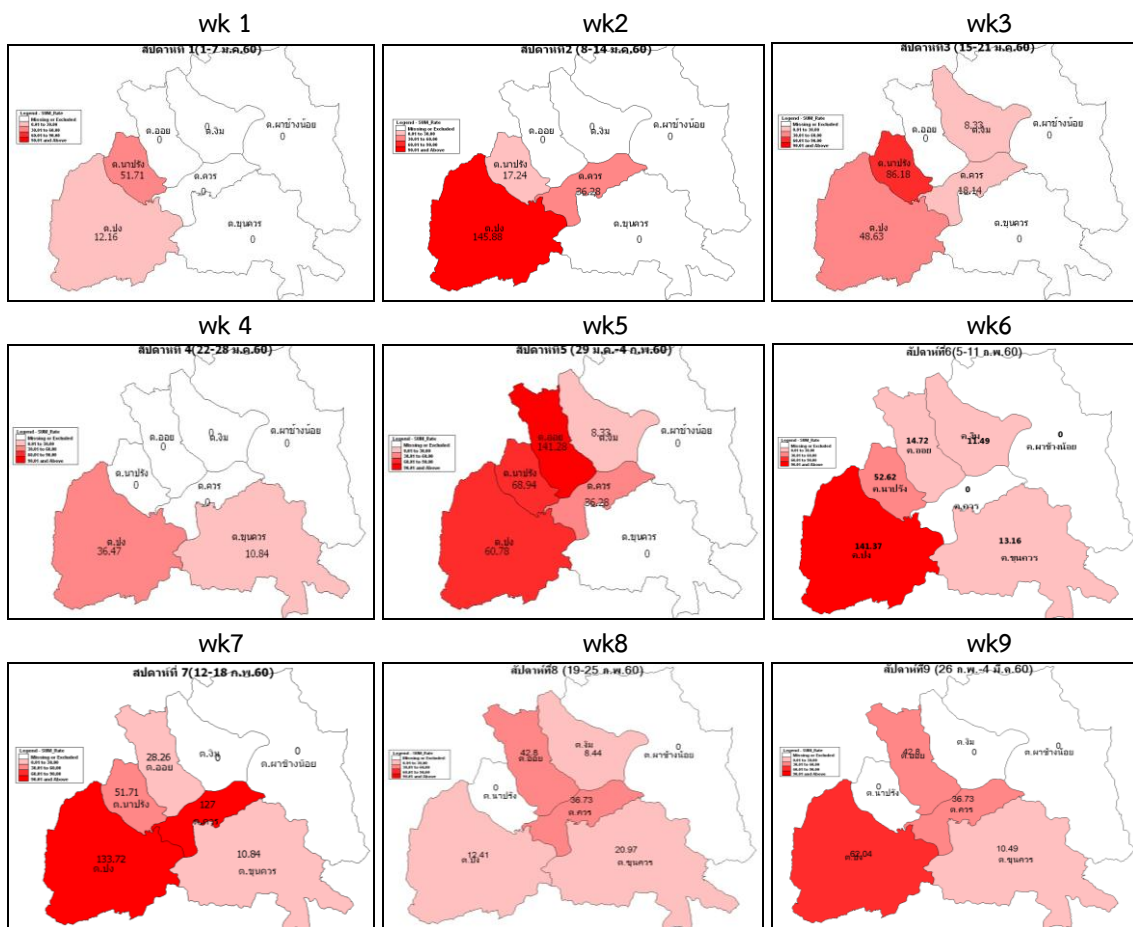
สัปดาห์นี้มีผู้ป่วยจำนวน 15 ราย จำนวนผู้ป่วยในสัปดาห์นี้มากกว่าสัปดาห์ที่ผ่านมาที่มีผู้ป่วยจำนวน 26 ราย มีรายงานผู้ป่วยใน 4 อำเภอ คือ อำเภอดอกคำใต้ เชียงคำ ปง และเมืองพะเยา อำเภอที่มีอัตราป่วยสูงมากกว่าอัตราป่วยภาพรวมของจังหวัด คือ อำเภอดอกคำใต้ เชียงคำ และปง อัตราป่วยเท่ากับ 8.52 , 5.18 และ 3.78 ต่อแสนประชากรตามลำดับ กลุ่มอายุที่มีอัตราป่วยสูงคือกลุ่มอายุ 5-9 ปี รองลงมาคือกลุ่มอายุ 10-14 ปี และ 0-4 ปี อัตราป่วยเท่ากับ 32.23 , 13.04 และ 9.71 ต่อแสนประชากร ตามลำดับ สถานการณ์โรคนี้อาจมีแนวโน้มเพิ่มขึ้นเมื่อเปรียบเทียบข้อมูลปีก่อนและค่ามัธยฐาน 5 ปีย้อนหลังในช่วงระยะเวลาเดียวกัน อำเภอปงแนวโน้มการระบาดเริ่มลดลง แต่พบมีการระบาดของโรคเพิ่มที่อำเภอดอกคำใต้

ภาพแสดงข้อมูลเฝ้าระวังทางระบาดวิทยาผู้ป่วยโรคสุกใส จังหวัดพะเยา ปี 2560 สัปดาห์ที่ 10

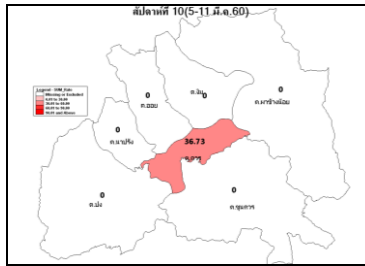


ที่มา : รายงานเฝ้าระวังโรคทางระบาดวิทยา สำนักงานสาธารณสุขจังหวัดพะเยา

ภาพแสดง อัตราป่วยโรคสุกใส รายตำบลของอำเภออง ปี 2560 จำแนกตามสัปดาห์การระบาดที่ 1 - 8



Wk10



ที่มา : รายงานเฝ้าระวังโรคทางระบาดวิทยา สำนักงานสาธารณสุขจังหวัดพะเยา

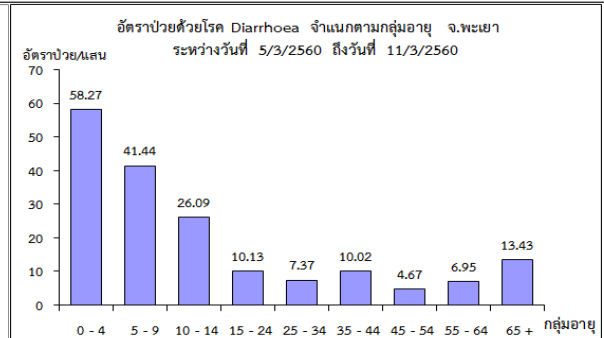
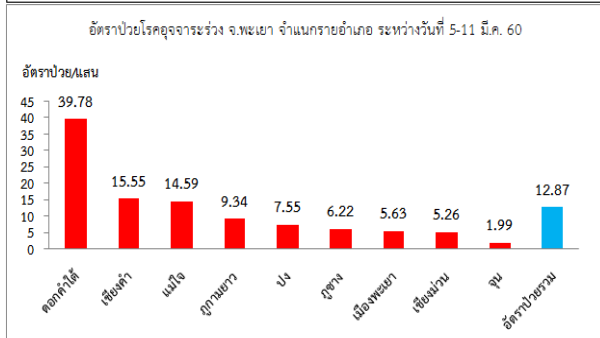
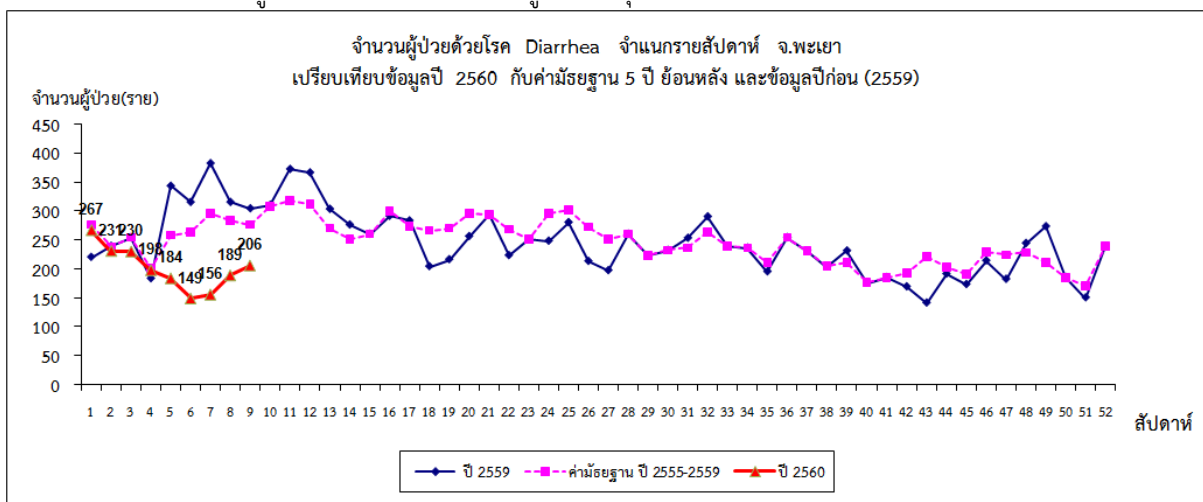
3. สถานการณ์โรคสำคัญในฤดูร้อน

3.1 โรคอุจจาระร่วง

สถานการณ์โรคอุจจาระร่วงของจังหวัดพะเยา วันที่ 1 มกราคม – 11 มีนาคม 2560 มีผู้ป่วยจำนวน 1,872 ราย อัตราป่วยเท่ากับ 388.44 ต่อแสนประชากร ไม่มีผู้เสียชีวิต อัตราป่วยสะสมเป็นอันดับ 12 ของประเทศ และลำดับที่ 3 ของ 8 จังหวัดภาคเหนือ รองจากแม่ฮ่องสอนและเชียงราย

สัปดาห์นี้มีผู้ป่วยจำนวน 206 ราย จำนวนผู้ป่วยในสัปดาห์นี้น้อยกว่าสัปดาห์ที่ผ่านมาที่มีผู้ป่วยจำนวน 189 ราย มีรายงานผู้ป่วยทุกอำเภอ อำเภอที่มีอัตราป่วยสูง คือ อำเภอดอกคำใต้ อัตราป่วยเท่ากับ 39.78 ต่อแสนประชากร กลุ่มอายุที่มีอัตราป่วยสูงคือกลุ่มอายุ 0-4 ปี รองลงมาคือ กลุ่มอายุ 5-9 ปี อัตราป่วยเท่ากับ 58.27 และ 41.44 ต่อแสนประชากร ตามลำดับ สถานการณ์โรคมึแนวโน้มเพิ่มขึ้นเมื่อเปรียบเทียบข้อมูลปีก่อนและค่ามัธยฐาน 5 ปีย้อนหลังในช่วงระยะเวลาเดียวกัน

ภาพแสดงข้อมูลเฝ้าระวังทางระบาดวิทยาผู้ป่วยโรคอุจจาระร่วง จังหวัดพะเยา ปี 2560 สัปดาห์ที่ 10



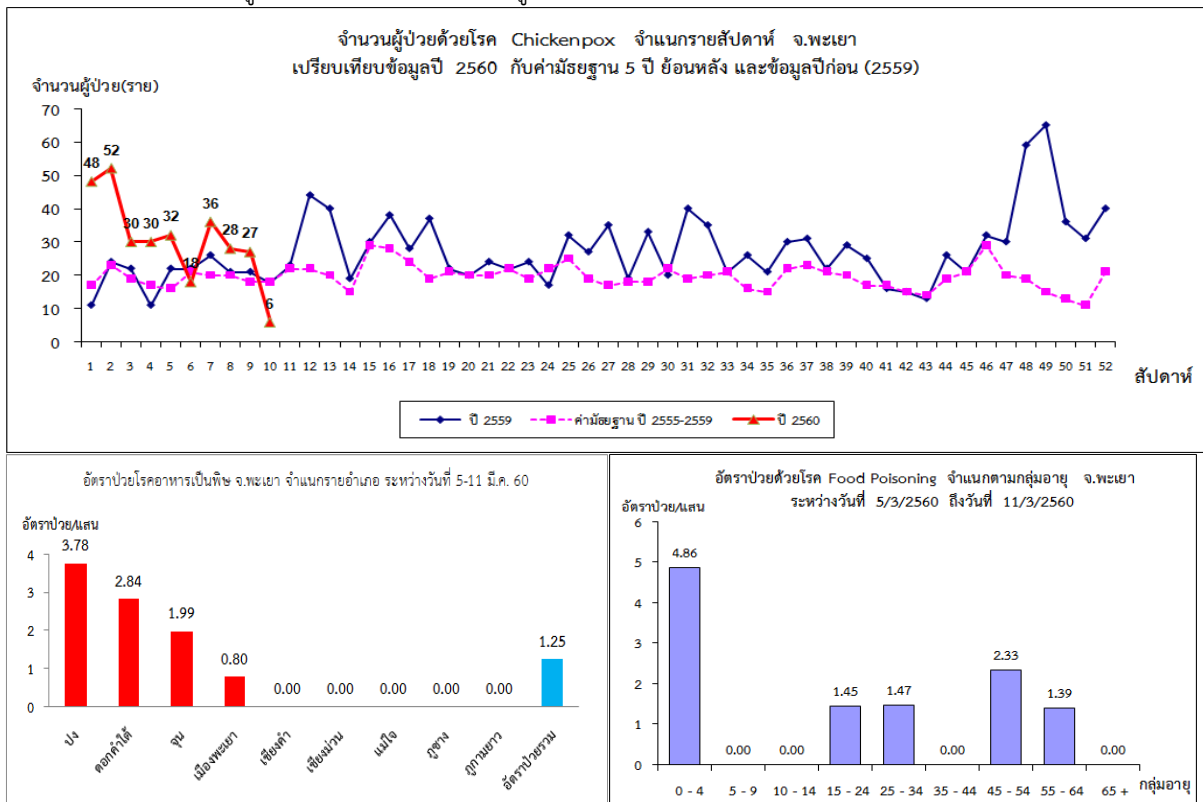
ที่มา : รายงานเฝ้าระวังโรคทางระบาดวิทยา สำนักงานสาธารณสุขจังหวัดพะเยา

3.2 โรคอาหารเป็นพิษ

สถานการณ์โรคอาหารเป็นพิษของจังหวัดพะเยา วันที่ 1 มกราคม – 11 มีนาคม 2560 มีผู้ป่วยจำนวน 307 ราย อัตราป่วยเท่ากับ 63.70 ต่อแสนประชากร ไม่มีผู้เสียชีวิต อัตราป่วยสะสมเป็นอันดับ 10 ของประเทศ และลำดับที่ 3 ของ 8 จังหวัดภาคเหนือ รองจากลำพูนและแม่ฮ่องสอน

สัปดาห์นี้มีผู้ป่วยจำนวน 6 ราย จำนวนผู้ป่วยในสัปดาห์นี้น้อยกว่าสัปดาห์ที่ผ่านมาที่มีผู้ป่วยจำนวน 27 ราย มีรายงานผู้ป่วยใน 4 อำเภอ คือ อำเภอปง ดอกคำใต้ จุน และเมืองพะเยา ผู้ป่วยกระจายในหลายกลุ่มอายุ กลุ่มอายุ 0-4 ปี มีอัตราป่วยมากที่สุดเท่ากับ 4.86 ต่อแสนประชากร สถานการณ์โรคมีแนวโน้มเพิ่มขึ้น

ภาพแสดงข้อมูลเฝ้าระวังทางระบาดวิทยาผู้ป่วยโรคอาหารเป็นพิษ จังหวัดพะเยา ปี 2560 สัปดาห์ที่ 10



ที่มา : รายงานเฝ้าระวังโรคทางระบาดวิทยา สำนักงานสาธารณสุขจังหวัดพะเยา

4. สรุปการประเมินสถานการณ์ความเสี่ยงประจำสัปดาห์

สัปดาห์นี้เป็นสัปดาห์แรกของการเปลี่ยนฤดูกาลจากฤดูหนาวเป็นฤดูร้อน ข้อมูลการเฝ้าระวังสถานการณ์โรคที่สำคัญในฤดูหนาวเช่น โรคไข้หวัดใหญ่ โรคมือเท้าปาก มีแนวโน้มลดลงสู่ภาวะปกติ โรคสุกใสมีแนวโน้มจะพบผู้ป่วยรายใหม่เพิ่มขึ้นอีก 1 – 2 สัปดาห์ โดยอำเภอปงแนวโน้มการระบาดเริ่มลดลง แต่พบมีการระบาดของโรคเพิ่มที่อำเภอดอกคำใต้

สำหรับโรคที่สำคัญในฤดูร้อน คือ โรคอุจจาระร่วง มีแนวโน้มพบผู้ป่วยเพิ่มสูงขึ้น ประชาชน กลุ่มเสี่ยงของโรคจะเป็นเด็กเล็ก 0-4 ปี และผู้สูงอายุ อำเภอที่มีอัตราป่วยสูง คือ อำเภอดอกคำใต้ เพื่อป้องกันควบคุมการเกิดโรคระบบทางเดินอาหารที่มป้องกัน ควบคุมโรคทุกพื้นที่ควรประชาสัมพันธ์ให้ความรู้กับประชาชน ยึดหลักปฏิบัติ **"กินร้อน ช้อนกลาง ล้างมือ ปราศจากโรค"** โดยล้างมือให้สะอาดด้วยน้ำและสบู่ ทั้งก่อน รับประทานอาหาร ก่อนเตรียมอาหาร และหลังเข้าห้องน้ำทุกครั้ง กินอาหารที่ปรุงสุกใหม่หรือหากเป็นอาหารค้างมื้อต้องเก็บไว้ในตู้เย็นและนำมาอุ่นด้วยความร้อนอย่างทั่วถึงทุกครั้งก่อนรับประทาน และต้องใช้ช้อนกลางทุกครั้ง

เมื่อต้องรับประทานอาหารร่วมกับผู้อื่น ดื่มน้ำสะอาดและเลือกซื้อน้ำแข็งที่สะอาด รวมถึงกำจัดขยะมูลฝอย และสิ่งปฏิกูลให้ถูกต้องในที่ที่เหมาะสมเพื่อป้องกันไม่ให้เป็นแหล่งเพาะพันธุ์สัตว์นำโรค

สรุปและวิเคราะห์โดย ทีม SAT สำนักงานสาธารณสุขจังหวัดพะเยา
วันที่ 20 มีนาคม 2560