



รายงานสถานการณ์และการดำเนินงานแก้ไขปัญหาหมอกควัน
ด้านการแพทย์และสาธารณสุขในพื้นที่จังหวัดพะเยา ปีงบประมาณ พ.ศ.2560
(สัปดาห์ที่ 11 : 12 – 18 มีนาคม 2560)

1. ความครอบคลุมของการรายงาน

สำนักงานสาธารณสุขจังหวัดพะเยา รวบรวมข้อมูลจากระบบการเฝ้าระวังผลกระทบต่อด้านสุขภาพจากปัญหาหมอกควันในพื้นที่จังหวัดพะเยา จากเว็บไซต์กลุ่มระบาดวิทยาและข่าวกรอง สำนักป้องกันควบคุมโรคที่ 1 เชียงใหม่ ในสัปดาห์ที่ 11 (ระหว่างวันที่ 12 – 18 มีนาคม 2560) ได้รับรายงานจากโรงพยาบาลสังกัดกระทรวงสาธารณสุขในจังหวัดพะเยา จำนวน 7 แห่ง คิดเป็นความครอบคลุมของการรายงาน ร้อยละ 100 เมื่อพิจารณาแยกรายโรงพยาบาลพบว่า โรงพยาบาลทุกแห่ง รายงานจำนวนผู้ป่วยครบถ้วนทุกวัน ตามตารางที่ 1

ตารางที่ 1 การเปรียบเทียบความครอบคลุมของการรายงานการเฝ้าระวังผลกระทบต่อด้านสุขภาพจากปัญหาหมอกควัน ในจังหวัดพะเยา สัปดาห์ที่ 11 (12 – 18 มีนาคม 2560)

โรงพยาบาล	สัปดาห์ที่ 9		สัปดาห์ที่ 10		สัปดาห์ที่ 11		สัปดาห์ที่ 12	
	จำนวนวัน รายงาน	ร้อยละ	จำนวนวัน รายงาน	ร้อยละ	จำนวนวัน รายงาน	ร้อยละ	จำนวนวัน รายงาน	ร้อยละ
รพ.พะเยา	7	100.0	7	100.0	7	100.0		
รพ.จุน	7	100.0	7	100.0	7	100.0		
รพ.เชียงคำ	7	100.0	7	100.0	7	100.0		
รพ.เชียงม่วน	7	100.0	7	100.0	7	100.0		
รพ.ดอกคำใต้	7	100.0	7	100.0	7	100.0		
รพ.ปง	7	100.0	7	100.0	7	100.0		
รพ.แม่ใจ	7	100.0	7	100.0	7	100.0		

ที่มา: โรงพยาบาลทั่วไป/ชุมชน ในจังหวัดพะเยา ข้อมูล ณ วันที่ 21 มีนาคม 2560

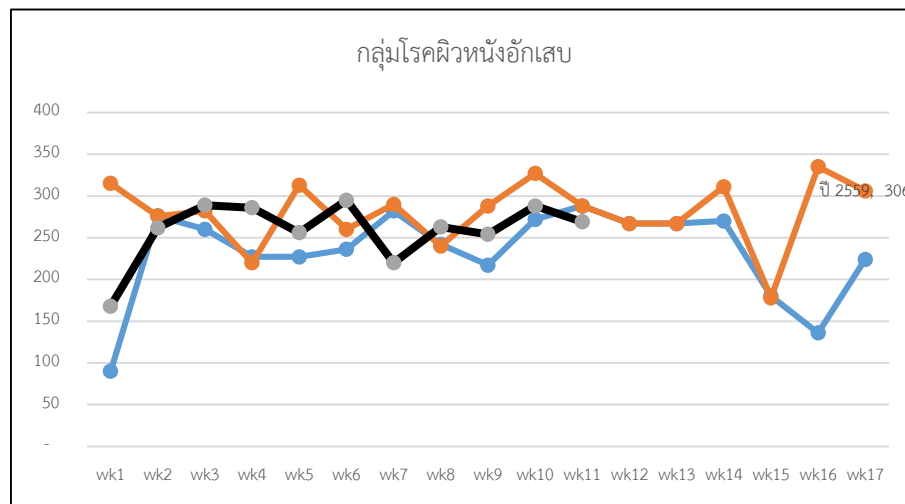
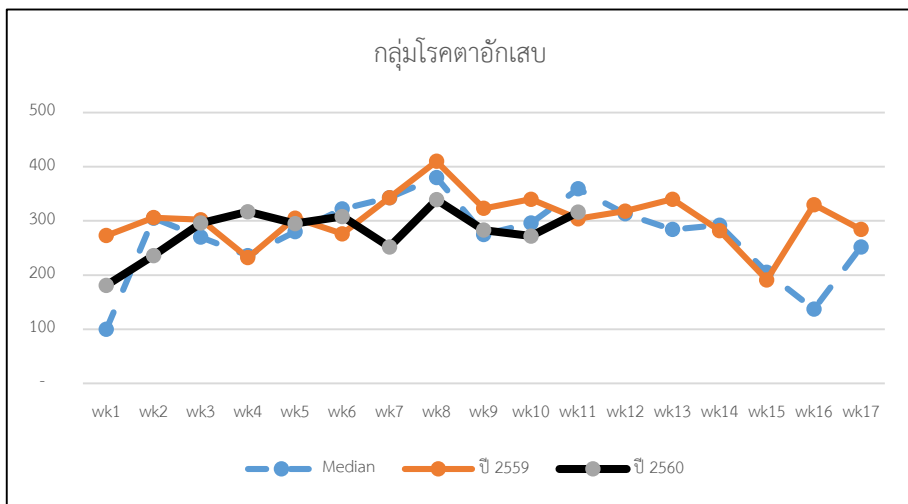
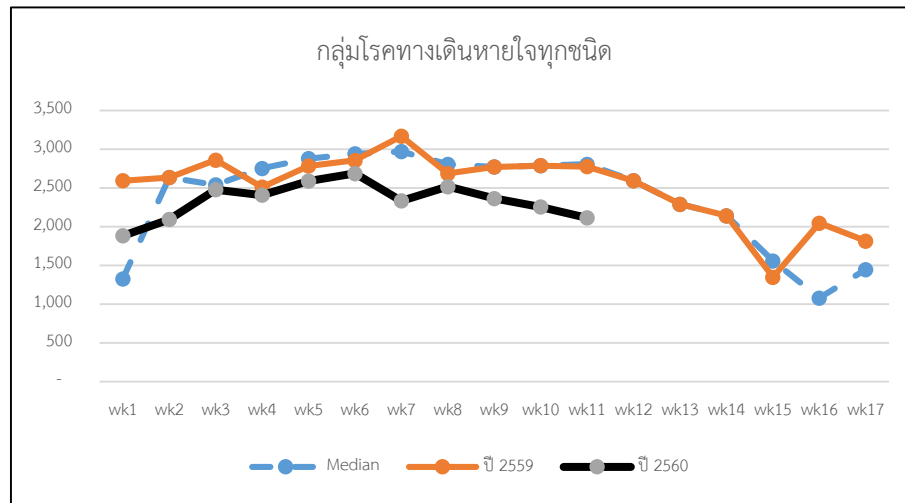
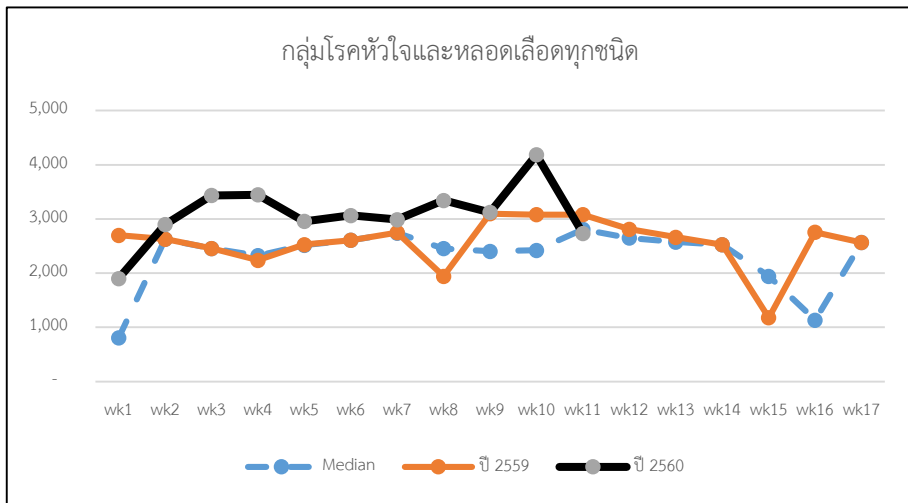
2. การเฝ้าระวังผลกระทบด้านสุขภาพจากปัญหาหมอกควันในพื้นที่จังหวัดพะเยา สัปดาห์ที่ 11 (ระหว่างวันที่ 12 – 18 มีนาคม 2560)

ในสัปดาห์ที่ 11 ปี พ.ศ.2560 (12 – 18 มีนาคม 2560) มีข้อมูลรายงานการเฝ้าระวังผลกระทบด้านสุขภาพฯ ใน 4 กลุ่มโรค จำนวนทั้งสิ้น 5,437 ราย คิดเป็นอัตราป่วย 1,134.63 ต่อประชากรแสนคน กลุ่มโรคที่มีรายงานสูงสุด ได้แก่ กลุ่มโรคหัวใจและหลอดเลือดทุกชนิด จำนวน 2,736 คน คิดเป็นอัตราป่วย 570.97 ต่อประชากรแสนคน รองลงมาได้แก่ กลุ่มโรคทางเดินหายใจทุกชนิด จำนวน 2,116 คน คิดเป็นอัตราป่วย 441.58 ต่อประชากรแสนคน โรงพยาบาลที่มีอัตราป่วยของผู้ป่วยที่รายงานสูงสุด ได้แก่ โรงพยาบาลเชียงใหม่ อัตราป่วย 2,141.58 ต่อประชากรแสนคน รองลงมาได้แก่ โรงพยาบาลเชียงคำและโรงพยาบาลแม่ใจ อัตราป่วย 1,461.22 และ 1,204.08 ต่อประชากรแสนคน ตามลำดับ

สรุปข้อมูลการเฝ้าระวังผลกระทบต่อสุขภาพจากปัญหาหมอกควันในภาพรวมพื้นที่ จังหวัดพะเยา (รูปที่ 1 และ ตารางที่ 2) พบว่า

- ✚ กลุ่มโรคหัวใจและหลอดเลือดทุกชนิด สัปดาห์นี้มีผู้ป่วย จำนวน 2,736 ราย อัตราป่วยต่อประชากรแสนคนในภาพรวมเท่ากับ 570.97 ต่อประชากรแสนคน น้อยกว่าสัปดาห์เดียวกันในปี 2559 และค่ามัธยฐานย้อนหลัง 3 ปี โดยมีอัตราป่วยสูงสุดที่ รพ.เชียงใหม่ (1,345.08)
- ✚ กลุ่มโรคทางเดินหายใจทุกชนิด สัปดาห์นี้มีผู้ป่วยจำนวน 2,116 ราย อัตราป่วยต่อประชากรแสนคน ในภาพรวมเท่ากับ 441.58 น้อยกว่าสัปดาห์เดียวกันในปี 2559 และค่ามัธยฐานย้อนหลัง 3 ปี โดยมีอัตราป่วยสูงสุดที่ รพ.เชียงใหม่ (654.08)
- ✚ กลุ่มโรคตาอักเสบ สัปดาห์นี้มีผู้ป่วยจำนวน 316 ราย อัตราป่วยต่อประชากรแสนคนในภาพรวมเท่ากับ 65.94 มากกว่าสัปดาห์เดียวกันในปี 2559 แต่น้อยกว่าค่ามัธยฐานย้อนหลัง 3 ปี โดยมีอัตราป่วยสูงสุดที่ รพ.เชียงคำ (118.80)
- ✚ กลุ่มโรคผิวหนังอักเสบ สัปดาห์นี้มีผู้ป่วยจำนวน 269 ราย อัตราป่วยต่อประชากรแสนคนในภาพรวมเท่ากับ 56.14 น้อยกว่าสัปดาห์เดียวกันในปี 2559 และค่ามัธยฐานย้อนหลัง 3 ปี โดยมีอัตราป่วยสูงสุดที่ รพ.เชียงใหม่ (79.12)

รูปที่ 1 จำนวนผู้ป่วยด้วยกลุ่มโรคที่เฝ้าระวังผลกระทบต่อสุขภาพจากปัญหาหมอกควันในพื้นที่จังหวัดพะเยา สัปดาห์ที่ 11 (ระหว่างวันที่ 12 – 18 มีนาคม 2560)
 จำแนกรายสัปดาห์ ปี พ.ศ.2560 เปรียบเทียบกับ ปี พ.ศ.2559 และค่ามัธยฐานย้อนหลัง 3 ปี (2557 – 2559)



ที่มา : โรงพยาบาลทั่วไป/ชุมชน ในพื้นที่จังหวัดพะเยา ข้อมูล ณ วันที่ 21 มีนาคม 2560

ตารางที่ 2 จำนวนและอัตราป่วยด้วยโรคที่เฝ้าระวังผลกระทบจากปัญหาหมอกควันในพื้นที่จังหวัดพะเยา ประจำปีพ.ศ. ๒๕๖๐ (ระหว่างวันที่ 12 - 18 มีนาคม 2560)

กลุ่มโรค	รพ.พะเยา		รพ.จุน		รพ.เชียงคำ		รพ.เชียงม่วน		รพ.ดอกคำใต้		รพ.ปง		รพ.แม่ใจ		รวม	
	จำนวน	อัตรา	จำนวน	อัตรา	จำนวน	อัตรา	จำนวน	อัตรา	จำนวน	อัตรา	จำนวน	อัตรา	จำนวน	อัตรา	จำนวน	อัตรา
1. กลุ่มโรคตาอักเสบ (H10-H19.8)	95	66.05	23	46.00	130	118.80	12	63.30	30	42.85	12	22.68	14	41.11	316	65.94
2. กลุ่มโรคหัวใจและหลอดเลือดทุกชนิด (I00-I99)	257	178.69	350	700.01	996	910.18	255	1,345.08	414	591.29	205	387.45	259	760.62	2,736	570.97
กลุ่มโรคหลอดเลือดหัวใจ (I20-I28.9)	44	30.59	29	58.00	134	122.45	14	73.85	34	48.56	4	7.56	16	46.99	275	57.39
กลุ่มโรคกล้ามเนื้อหัวใจเต้นผิดปกติ (I40-I49.9)	16	11.12	15	30.00	107	97.78	11	58.02	23	32.85	6	11.34	8	23.49	186	38.82
กลุ่มโรคหัวใจวาย หัวใจอักเสบและอื่นๆ (I50-I52.8)	26	18.08	30	60.00	62	56.66	13	68.57	30	42.85	7	13.23	5	14.68	173	36.10
3. กลุ่มโรคทางเดินหายใจทุกชนิด (J00-J99.8)	742	515.90	222	444.01	425	388.38	124	654.08	284	405.62	199	376.11	120	352.41	2,116	441.58
กลุ่มโรคติดเชื้อทางเดินหายใจส่วนบน (J00-J06.9)	277	192.60	127	254.01	176	160.83	72	379.79	125	178.53	97	183.33	58	170.33	932	194.50
กลุ่มโรคปอดบวม (J10-J18.9)	8	5.56	10	20.00	24	21.93	7	36.92	5	7.14	9	17.01	3	8.81	66	13.77
กลุ่มโรคหลอดลมอักเสบ (J20-J22)	59	41.02	4	8.00	46	42.04	11	58.02	14	20.00	15	28.35	17	49.93	166	34.64
กลุ่มภูมิแพ้ (J30-J39.9)	162	112.64	10	20.00	49	44.78	5	26.37	22	31.42	11	20.79	2	5.87	261	54.47
กลุ่มหอบหืดและ COPD (J40-J47)	230	159.92	69	138.00	123	112.40	32	168.79	116	165.68	63	119.07	39	114.53	672	140.24
4. กลุ่มโรคผิวหนังอักเสบ (L20-L29.9, L30-L30.9)	109	75.79	17	34.00	48	43.86	15	79.12	45	64.27	18	34.02	17	49.93	269	56.14
โรคผิวหนังอักเสบ (L2)	46	31.98	6	12.00	10	9.14	2	10.55	22	31.42	10	18.90	5	14.68	101	21.08
โรคผิวหนังอักเสบ (L3)	63	43.80	11	22.00	38	34.73	13	68.57	23	32.85	8	15.12	12	35.24	168	35.06
รวม 4 กลุ่มโรค	1,203	836.43	612	1,224.02	1,599	1,461.22	406	2,141.58	773	1,104.03	434	820.26	410	1,204.08	5,437	1,134.63

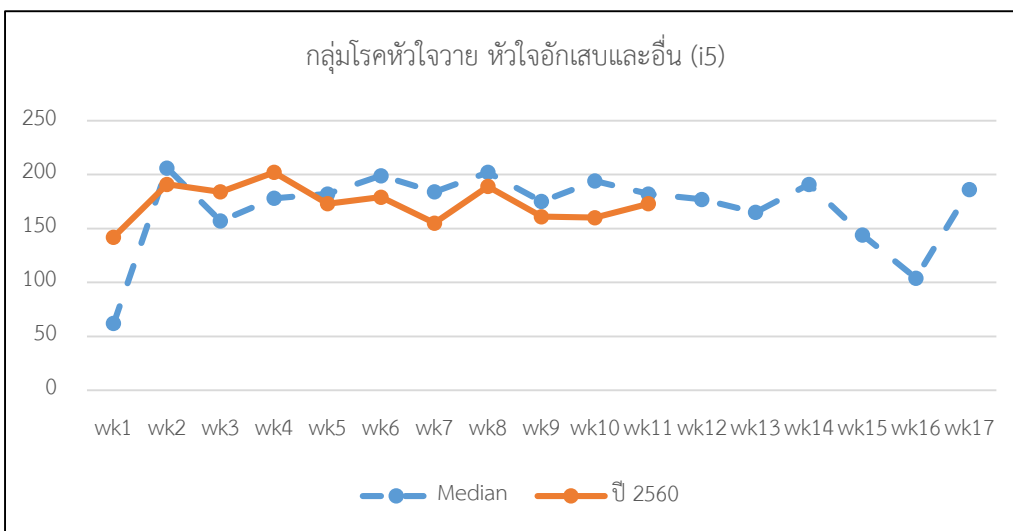
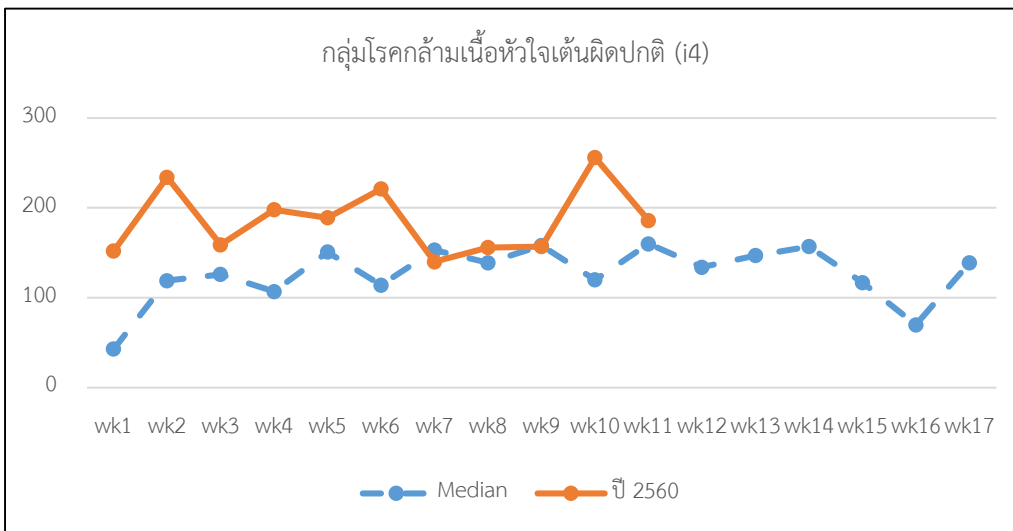
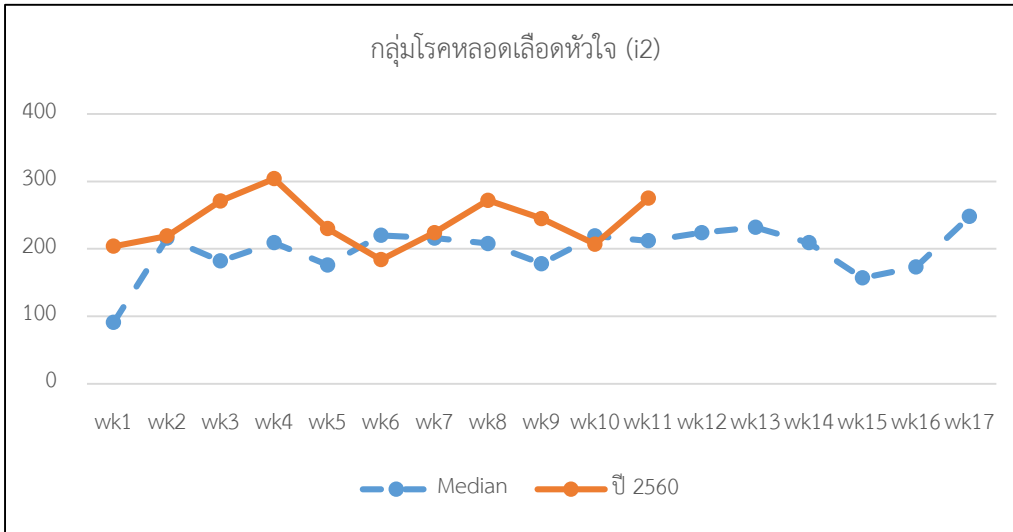
ที่มา : โรงพยาบาลทั่วไป/ชุมชน ในพื้นที่จังหวัดพะเยา ข้อมูล ณ วันที่ 21 มีนาคม 2560

ตารางที่ 3 จำนวนและอัตราป่วยด้วยโรคที่เฝ้าระวังผลกระทบจากปัญหาหมอกควันในพื้นที่จังหวัดพะเยา สะสม (ระหว่างวันที่ 1 มกราคม – 18 มีนาคม 2560)

กลุ่มโรค	รพ.พะเยา		รพ.จุน		รพ.เชียงคำ		รพ.เชียงม่วน		รพ.ดอกคำใต้		รพ.ปง		รพ.แม่ใจ		รวม	
	จำนวน	อัตรา	จำนวน	อัตรา	จำนวน	อัตรา	จำนวน	อัตรา	จำนวน	อัตรา	จำนวน	อัตรา	จำนวน	อัตรา	จำนวน	อัตรา
1. กลุ่มโรคตาอักเสบ (H10-H19.8)	956	664.70	199	398.01	1,155	1,055.48	171	901.99	318	454.18	195	368.55	101	296.61	3,095	645.88
2. กลุ่มโรคหัวใจและหลอดเลือดทุกชนิด (I00-I99)	2,155	1,498.35	3,510	7,020.14	13,420	12,263.66	3,114	16,425.78	5,191	7,414.02	3,288	6,214.33	3,405	9,999.71	34,083	7,112.66
กลุ่มโรคหลอดเลือดหัวใจ (I20-I28.9)	400	278.12	243	486.01	1,158	1,058.22	168	886.17	306	437.04	154	291.06	206	604.97	2,635	549.89
กลุ่มโรคกล้ามเนื้อหัวใจเต้นผิดปกติ (I40-I49.9)	141	98.04	137	274.01	1,189	1,086.55	103	543.31	240	342.78	133	251.37	105	308.36	2,048	427.39
กลุ่มโรคหัวใจวาย หัวใจอักเสบและอื่นๆ (I50-I52.8)	196	136.28	353	706.01	712	650.65	119	627.70	244	348.49	144	272.16	141	414.08	1,909	398.38
3. กลุ่มโรคทางเดินหายใจทุกชนิด (J00-J99.8)	8,652	6,015.64	2,935	5,870.12	5,190	4,742.80	1,573	8,297.29	3,288	4,696.07	2,618	4,948.02	1,479	4,343.48	25,735	5,370.54
กลุ่มโรคติดเชื้อทางเดินหายใจส่วนบน (J00-J06.9)	3,577	2,487.05	1,706	3,412.07	2,558	2,337.59	905	4,773.71	1,708	2,439.44	1,418	2,680.02	699	2,052.80	12,571	2,623.40
กลุ่มโรคปอดบวม (J10-J18.9)	203	141.14	41	82.00	275	251.30	91	480.01	93	132.83	80	151.20	73	214.38	856	178.64
กลุ่มโรคหลอดลมอักเสบ (J20-J22)	669	465.15	70	140.00	450	411.23	112	590.78	223	318.50	238	449.82	214	628.47	1,976	412.36
กลุ่มภูมิแพ้ (J30-J39.9)	1,568	1,090.21	102	204.00	545	498.04	27	142.42	257	367.06	140	264.60	64	187.95	2,703	564.08
กลุ่มหอบหืดและ COPD (J40-J47)	2,538	1,764.64	866	1,732.03	1,343	1,227.28	453	2,389.49	1,057	1,509.65	718	1,357.02	449	1,318.61	7,424	1,549.29
4. กลุ่มโรคผิวหนังอักเสบ (L20-L29.9, L30-L30.9)	955	664.00	278	556.01	534	487.99	139	733.20	456	651.28	302	570.78	186	546.24	2,850	594.76
โรคผิวหนังอักเสบ (L2)	425	295.50	73	146.00	125	114.23	30	158.24	205	292.79	165	311.85	44	129.22	1,067	222.67
โรคผิวหนังอักเสบ (L3)	530	368.50	205	410.01	409	373.76	109	574.96	251	358.49	137	258.93	142	417.02	1,783	372.09
รวม 4 กลุ่มโรค	12,718	8,842.69	6,922	13,844.28	20,299	18,549.93	4,997	26,358.27	9,253	13,215.55	6,403	12,101.68	5,171	15,186.04	65,763	13,723.84

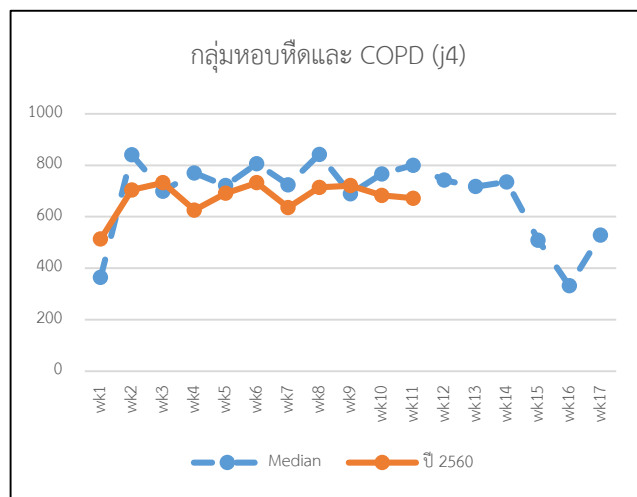
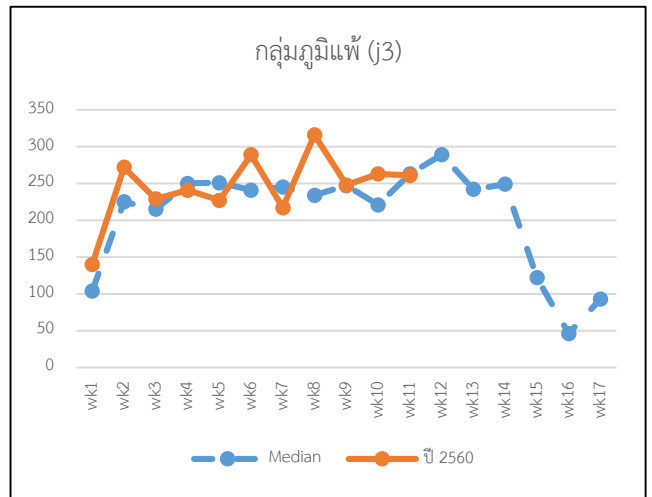
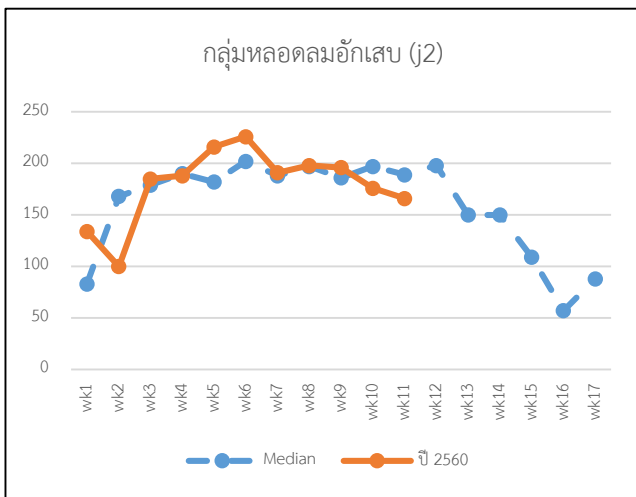
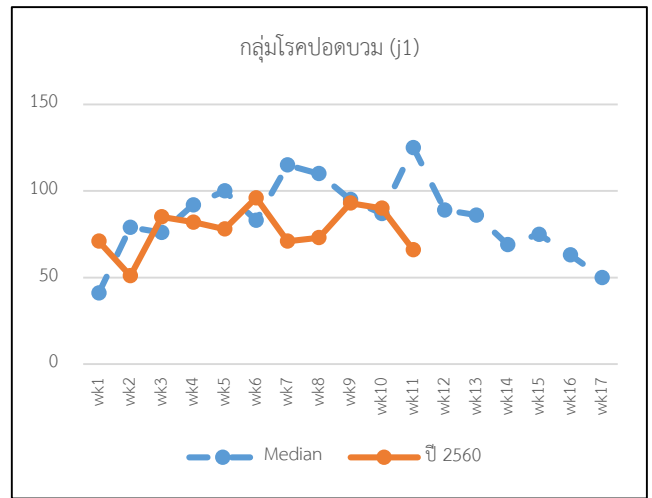
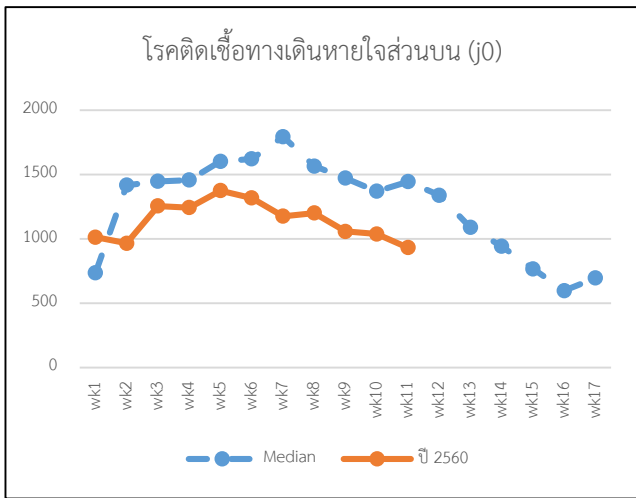
ที่มา : โรงพยาบาลทั่วไป/ชุมชน ในพื้นที่จังหวัดพะเยา ข้อมูล ณ วันที่ 21 มีนาคม 2560

รูปที่ 2 จำนวนผู้ป่วยด้วยโรคหัวใจทุกชนิด ที่เฝ้าระวังผลกระทบต่อสุขภาพจากปัญหาหมอกควันในพื้นที่จังหวัดพะเยา สัปดาห์ที่ 11 (ระหว่างวันที่ 12 - 18 มีนาคม 2560) จำแนกรายสัปดาห์ ปี 2560 เปรียบเทียบกับค่ามัธยฐานย้อนหลัง 3 ปี (2557 - 2559)



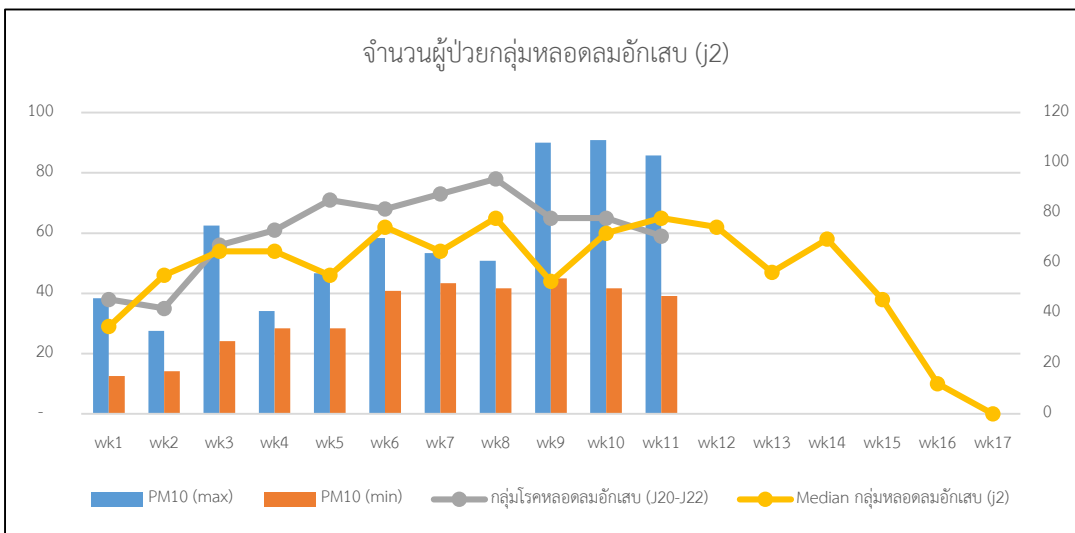
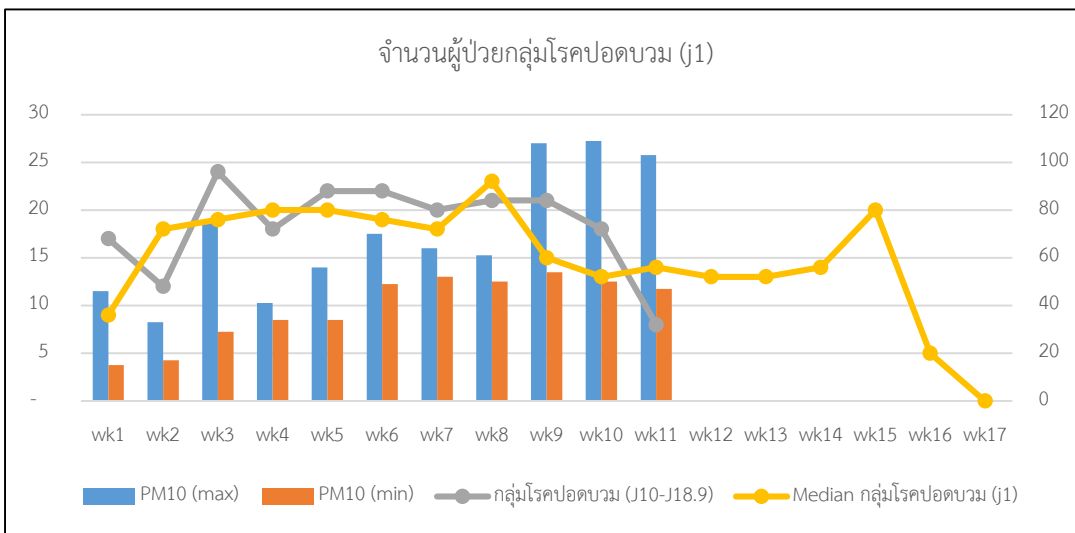
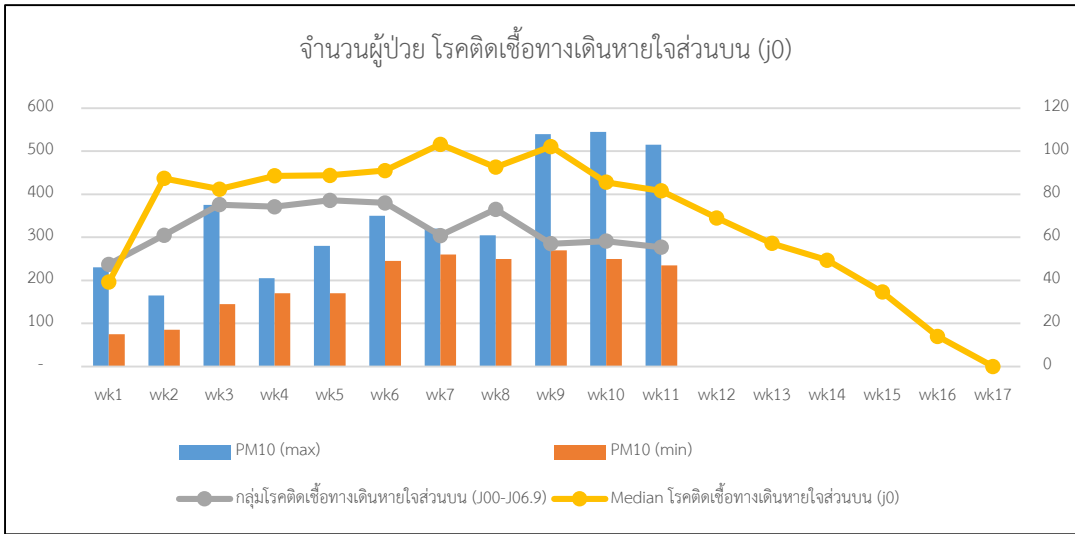
ที่มา : โรงพยาบาลทั่วไป/ชุมชน ในพื้นที่จังหวัดพะเยา ข้อมูล ณ วันที่ 21 มีนาคม 2560

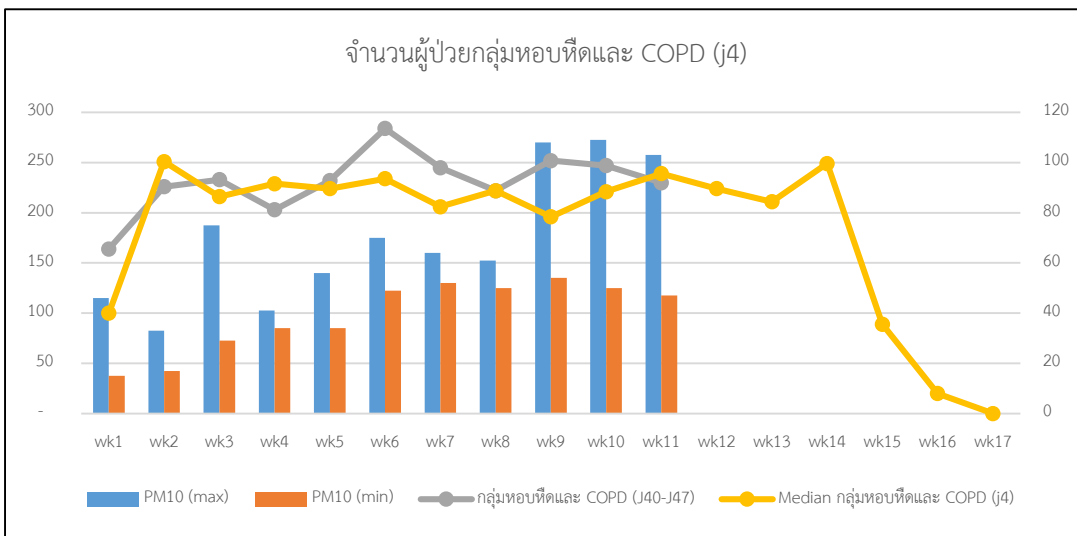
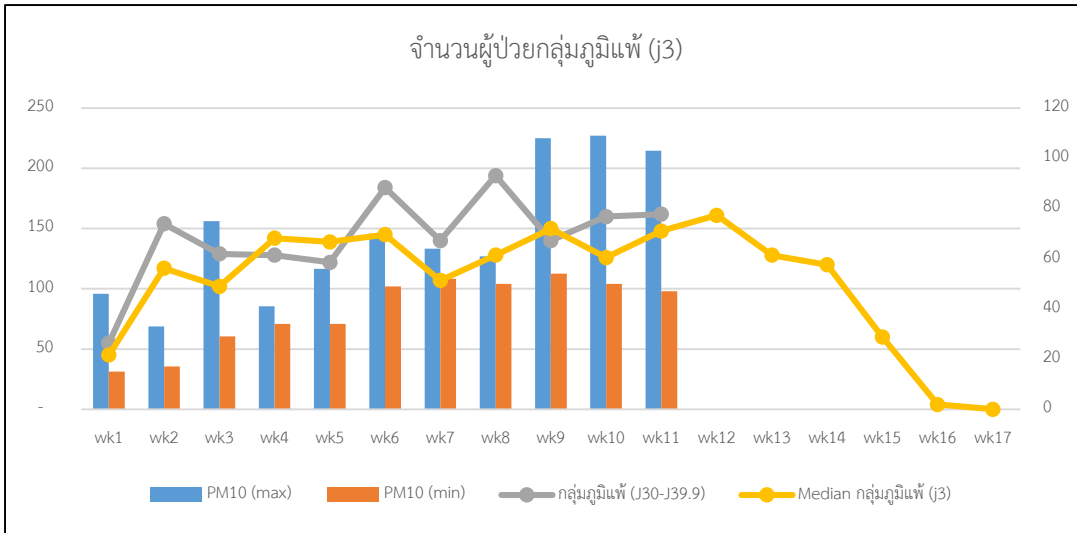
รูปที่ 3 จำนวนผู้ป่วยด้วยโรคทางเดินหายใจทุกชนิด ที่เฝ้าระวังผลกระทบต่อสุขภาพจากปัญหาหมอกควันในพื้นที่จังหวัดพะเยา สัปดาห์ที่ 11 (ระหว่างวันที่ 12 – 18 มีนาคม 2560) จำแนกรายสัปดาห์ ปี 2560 เปรียบเทียบกับค่ามัธยฐานย้อนหลัง 3 ปี (2557 – 2559)



ที่มา : โรงพยาบาลทั่วไป/ชุมชน ในพื้นที่จังหวัดพะเยา ข้อมูล ณ วันที่ 21 มีนาคม 2560

รูปที่ 4 จำนวนผู้ป่วยด้วยโรคทางเดินหายใจทุกชนิดที่เฝ้าระวังผลกระทบต่อสุขภาพจากปัญหาหมอกควันในพื้นที่ อ.เมืองพะเยา จ.พะเยา จำแนกรายสัปดาห์ ปี 2560 เปรียบเทียบกับปริมาณฝุ่นละออง (PM10) สถานีตรวจวัดคุณภาพอากาศ ต.เวียง อ.เมืองพะเยา จ.พะเยา และค่ามัธยฐานย้อนหลัง 3 ปี (2557 – 2559)





3. สถานการณ์มลพิษทางอากาศ

จากข้อมูลการเฝ้าระวังฝุ่นละอองขนาดเล็กกว่า 10 ไมครอน (PM10) ของกรมควบคุมมลพิษ กระทรวงทรัพยากรธรรมชาติและสิ่งแวดล้อม ในพื้นที่จังหวัดพะเยา จากจุดตรวจวัด ตำบลเวียง อำเภอเมืองพะเยา จังหวัดพะเยา ระหว่างวันที่ 12 – 18 มีนาคม 2560 พบว่า มีค่า PM10 อยู่ระหว่าง 47 – 103 ไมโครกรัมต่อลูกบาศก์เมตร (ค่ามาตรฐานเท่ากับ 120 ไมโครกรัมต่อลูกบาศก์เมตร) โดยมีค่าสูงสุดเท่ากับ 103 ไมโครกรัมต่อลูกบาศก์เมตรในวันที่ 17 มีนาคม 2560 (ตารางที่ 3)

ตารางที่ 4 แสดงค่าเฉลี่ย 24 ชั่วโมงของค่าฝุ่นละอองขนาดเล็กกว่า 10 ไมครอน* (PM10) ณ เวลา 09.00 น. ในพื้นที่จังหวัดพะเยา ระหว่างวันที่ 12 – 18 มีนาคม 2560

สถานี/วันที่	12 มี.ค.	13 มี.ค.	14 มี.ค.	15 มี.ค.	16 มี.ค.	17 มี.ค.	18 มี.ค.
ต.เวียง อ.เมืองพะเยา จ.พะเยา	59	47	48	57	88	103	85

*หน่วยไมโครกรัม/ลูกบาศก์เมตร (มคก./ลบ.ม.)

จากการติดตามค่าดัชนีคุณภาพอากาศ (AQI) ของกรมควบคุมมลพิษ กระทรวงทรัพยากรธรรมชาติและสิ่งแวดล้อม ในพื้นที่จังหวัดพะเยา จุดตรวจวัดตำบลเวียง อำเภอเมืองพะเยา จังหวัดพะเยา ระหว่างวันที่ 12 – 18 มีนาคม 2560 พบว่า มีค่าดัชนีคุณภาพอากาศอยู่ระหว่าง 55 – 89 โดยมีค่า AQI สูงสุด เมื่อวันที่ 17 มีนาคม 2560 เท่ากับ 89 (ค่ามาตรฐานเท่ากับ 100) ค่าคุณภาพอากาศโดยรวมอยู่ในระดับเกณฑ์ปานกลาง (ตารางที่ 4)

ตารางที่ 5 แสดงค่าดัชนีคุณภาพอากาศ (AQI) ระหว่างวันที่ 12 – 18 มีนาคม 2560

สถานี/วันที่	12 มี.ค.	13 มี.ค.	14 มี.ค.	15 มี.ค.	16 มี.ค.	17 มี.ค.	18 มี.ค.
ต.เวียง อ.เมืองพะเยา จ.พะเยา	62	55	55	61	80	89	78

หมายเหตุ AQI (Air Quality Index) หมายถึง ค่าดัชนีคุณภาพอากาศในประเทศไทยคำนวณโดยเทียบจากมาตรฐานคุณภาพอากาศในบรรยากาศโดยทั่วไปของสารมลพิษทางอากาศ 5 ประเภท ได้แก่ ก๊าซโอโซน (O₃) เฉลี่ย 1 ชั่วโมง ก๊าซไนโตรเจนไดออกไซด์ (NO₂) เฉลี่ย 1 ชั่วโมง ก๊าซคาร์บอนมอนอกไซด์ (CO) เฉลี่ย 8 ชั่วโมง ก๊าซซัลเฟอร์ไดออกไซด์ (SO₂) เฉลี่ย 24 ชั่วโมงและฝุ่นละอองขนาดเล็กกว่า 10 ไมครอน (PM10) เฉลี่ย 24 ชั่วโมง

4. การดำเนินงานเพื่อแก้ไขปัญหาหมอกควันด้านการแพทย์และสาธารณสุข

ได้ดำเนินการในระยะเกิดภาวะหมอกควันตามแผนปฏิบัติการเตรียมความพร้อมและตอบโต้ภาวะฉุกเฉินด้านการแพทย์และสาธารณสุข : กรณีภาวะหมอกควัน ปีงบประมาณ 2560 รายละเอียดดังนี้

4.1 ด้านการบริหารจัดการ

✚ จัดเตรียมระบบกลไกและแผนปฏิบัติการดำเนินงานแก้ไขปัญหาหมอกควันด้านการแพทย์และสาธารณสุข ปีงบประมาณ พ.ศ.2560

4.2 ด้านประเมินสถานการณ์/ยุทธศาสตร์

✚ จัดทำระบบเฝ้าระวังผู้ป่วยที่อาจได้รับผลกระทบจากหมอกควัน ใน 4 กลุ่มโรคสำคัญ ประกอบด้วย กลุ่มโรคทางเดินหายใจ กลุ่มโรคหัวใจและหลอดเลือดทุกชนิด กลุ่มโรคตาอักเสบ และกลุ่มโรคผิวหนังอักเสบ

✚ สรุปรายงานสถานการณ์หมอกควันและการดำเนินการเฝ้าระวังและแก้ไขผลกระทบด้านสุขภาพจากหมอกควันพื้นที่จังหวัดพะเยา รายสัปดาห์ ปีงบประมาณ พ.ศ.2560 เริ่มสัปดาห์แรก ในวันที่ 1 – 7 มกราคม 2560 และเผยแพร่หน้าเว็บไซต์ สสจ.พะเยา www.pyomoph.go.th และไลน์กลุ่มอนามัยสิ่งแวดล้อมพะเยา

✚ เข้าร่วมประชุมชี้แจงโปรแกรมระบบเฝ้าระวังผลกระทบสุขภาพจากปัญหาหมอกควัน เวอร์ชันใหม่ ปีงบประมาณ พ.ศ.2560 เมื่อวันที่ 28 ธันวาคม 2559 ณ ห้องประชุมพระศักดิ์ศัลยารุร สำนักงานป้องกันควบคุมโรคที่ 1 เชียงใหม่ แต่ยังไม่ได้เริ่มบันทึกข้อมูล

✚ ดำเนินการเฝ้าระวังผลกระทบต่อสุขภาพจากปัญหาหมอกควันใน 4 กลุ่มโรค คือ กลุ่มโรคทางเดินหายใจ กลุ่มโรคหัวใจและหลอดเลือด กลุ่มโรคตาอักเสบ และกลุ่มโรคผิวหนังอักเสบ ระหว่างเดือนมกราคม – เมษายน 2560 และจัดทำรายงานรายประจำสัปดาห์

✚ ติดตามสถานการณ์ค่าฝุ่นละออง (PM10) และดัชนีคุณภาพอากาศ (AQI) ในพื้นที่จังหวัดพะเยา จากกรมควบคุมมลพิษ และเฟซบุ๊กอากาศบ้านเฮา ระหว่างเดือนมกราคม – เมษายน 2560 และจัดทำรายงานรายสัปดาห์ เผยแพร่ไลน์กลุ่มอนามัยสิ่งแวดล้อมและเฟซบุ๊กกลุ่มงานอนามัยสิ่งแวดล้อมและอาชีวอนามัย (@PhayaoEnvHealth)

✚ วันที่ 31 มกราคม 2560 เข้าร่วมประชุมคณะกรรมการศูนย์อำนวยการแก้ไขปัญหาหมอกควันและไฟป่าจังหวัดพะเยา ระดับจังหวัด ณ ห้องประชุมภูกามยาว ชั้น 5 ศาลากลางจังหวัดพะเยา

✚ วันที่ 16 กุมภาพันธ์ 2560 เข้าร่วมประชุมคณะกรรมการศูนย์อำนวยการแก้ไขปัญหาหมอกควันและไฟป่าจังหวัดพะเยา ระดับจังหวัด ณ ห้องประชุมจอมทอง ชั้น 4 ศาลากลางจังหวัดพะเยา

✚ 10 มีนาคม 2560 ออกอากาศสถานีวิทยุ อสมท.พะเยา FM97.25 MHz “อสมท.เพื่อชุมชน” สถานการณ์และการปฏิบัติตนในภาวะหมอกควัน (สาธารณสุขออกอากาศทุกวันศุกร์ที่ 2 ของเดือน)

✚ เข้าร่วมประชุมคณะทำงานขับเคลื่อนและติดตาม/วิเคราะห์สถานการณ์หมอกควันไฟป่า จังหวัดพะเยา ทุกวันจันทร์ พุธ และศุกร์ เวลา 10.00 น. ณ ห้องประชุมสำนักงานทรัพยากรธรรมชาติและสิ่งแวดล้อมจังหวัดพะเยา

✚ รณรงค์เฝ้าระวังผลกระทบต่อสุขภาพจากหมอกควัน ทุกอำเภอ ในวันที่ 20 มีนาคม 2560 วันอาสาสมัครสาธารณสุขแห่งชาติ “อสม.เคาะประตูบ้าน ด้านภัยหมอกควัน” แจกแผ่นพับแก่ประชาชนทุกหลังคาเรือน

4.3 ด้านปฏิบัติการเฝ้าระวังป้องกันควบคุมโรค

✚ จัดเตรียมทีมเฝ้าระวังสอบสวนเคลื่อนที่เร็ว (SRRT) เพื่อสนับสนุนการสอบสวนกรณีเหตุการณ์ผิดปกติที่สงสัยเกี่ยวข้องกับหมอกควัน

4.4 ด้านส่งกำลังบำรุง (Logistics support)

✚ จัดเตรียมตรวจเช็คจำนวนหน้ากากอนามัย

✚ ได้รับการสนับสนุนด้าน logistics ได้แก่ หน้ากากอนามัย เพื่อใช้ในการเตรียมความพร้อมป้องกันผลกระทบทางสุขภาพจากปัญหาหมอกควัน จากสำนักสาธารณสุขฉุกเฉิน จำนวน 30,000 ชิ้น

✚ สนับสนุนหน้ากากอนามัยแก่หน่วยบริการสาธารณสุข (รพ.สต./สสช.) ดังนี้

ตารางที่ 6 จำนวนหน้ากากอนามัยที่แจกจ่ายให้กับหน่วยบริการสาธารณสุข (รพ.สต./สสช.)

อำเภอ	จำนวนหน้ากากอนามัย (ชิ้น)
เมืองพะเยา	2,250
จุน	1,350
เชียงคำ	2,850
เชียงม่วน	1,200
ดอกคำใต้	2,400
ปง	2,850
แม่ใจ	1,650
ภูซาง	1,200
ภูกามยาว	750
รวม	16,500

รายงานโดย กลุ่มงานอนามัยสิ่งแวดล้อมและอาชีวอนามัย
สำนักงานสาธารณสุขจังหวัดพะเยา