



รายงานสถานการณ์และการดำเนินงานแก้ไขปัญหาหมอกควัน  
ด้านการแพทย์และสาธารณสุขในพื้นที่จังหวัดพะเยา ปีงบประมาณ พ.ศ.2560  
(สัปดาห์ที่ 12 : 19 – 25 มีนาคม 2560)

## 1. ความครอบคลุมของการรายงาน

สำนักงานสาธารณสุขจังหวัดพะเยา รวบรวมข้อมูลจากระบบการเฝ้าระวังผลกระทบต่อด้านสุขภาพจากปัญหาหมอกควันในพื้นที่จังหวัดพะเยา จากเว็บไซต์กลุ่มระบาดวิทยาและข่าวกรอง สำนักป้องกันควบคุมโรคที่ 1 เชียงใหม่ ในสัปดาห์ที่ 12 (ระหว่างวันที่ 19 – 25 มีนาคม 2560) ได้รับรายงานจากโรงพยาบาลสังกัดกระทรวงสาธารณสุขในจังหวัดพะเยา จำนวน 7 แห่ง คิดเป็นความครอบคลุมของการรายงาน ร้อยละ 100 เมื่อพิจารณาแยกรายโรงพยาบาลพบว่า โรงพยาบาลทุกแห่ง รายงานจำนวนผู้ป่วยครบถ้วนทุกวัน ตามตารางที่ 1

ตารางที่ 1 การเปรียบเทียบความครอบคลุมของการรายงานการเฝ้าระวังผลกระทบต่อด้านสุขภาพจากปัญหาหมอกควัน ในจังหวัดพะเยา สัปดาห์ที่ 12 (19 – 25 มีนาคม 2560)

โรงพยาบาล	สัปดาห์ที่ 9		สัปดาห์ที่ 10		สัปดาห์ที่ 11		สัปดาห์ที่ 12	
	จำนวนวัน รายงาน	ร้อยละ	จำนวนวัน รายงาน	ร้อยละ	จำนวนวัน รายงาน	ร้อยละ	จำนวนวัน รายงาน	ร้อยละ
รพ.พะเยา	7	100.0	7	100.0	7	100.0	7	100.0
รพ.จุน	7	100.0	7	100.0	7	100.0	7	100.0
รพ.เชียงคำ	7	100.0	7	100.0	7	100.0	7	100.0
รพ.เชียงม่วน	7	100.0	7	100.0	7	100.0	7	100.0
รพ.ดอกคำใต้	7	100.0	7	100.0	7	100.0	7	100.0
รพ.ปง	7	100.0	7	100.0	7	100.0	7	100.0
รพ.แม่ใจ	7	100.0	7	100.0	7	100.0	7	100.0

ที่มา: โรงพยาบาลทั่วไป/ชุมชน ในจังหวัดพะเยา ข้อมูล ณ วันที่ 28 มีนาคม 2560

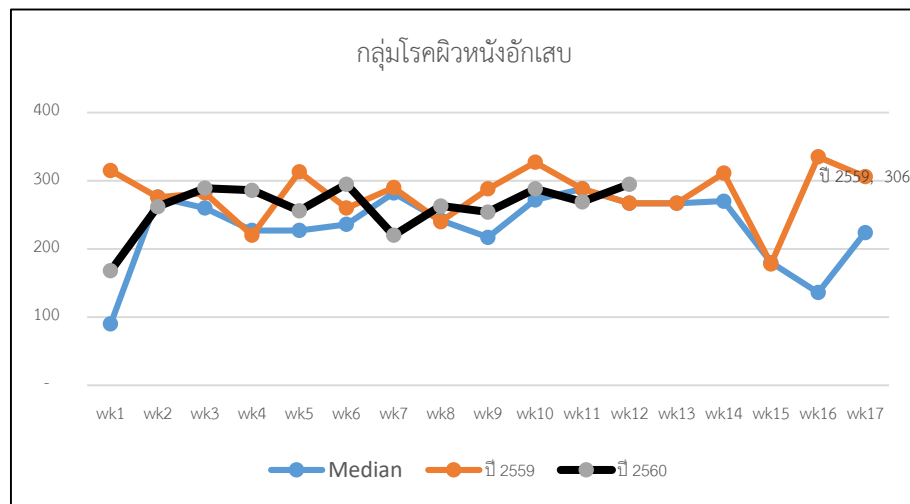
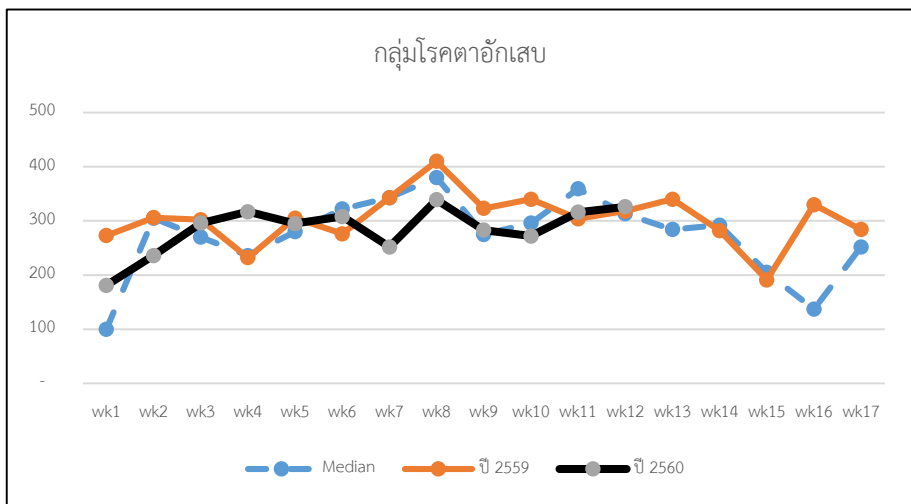
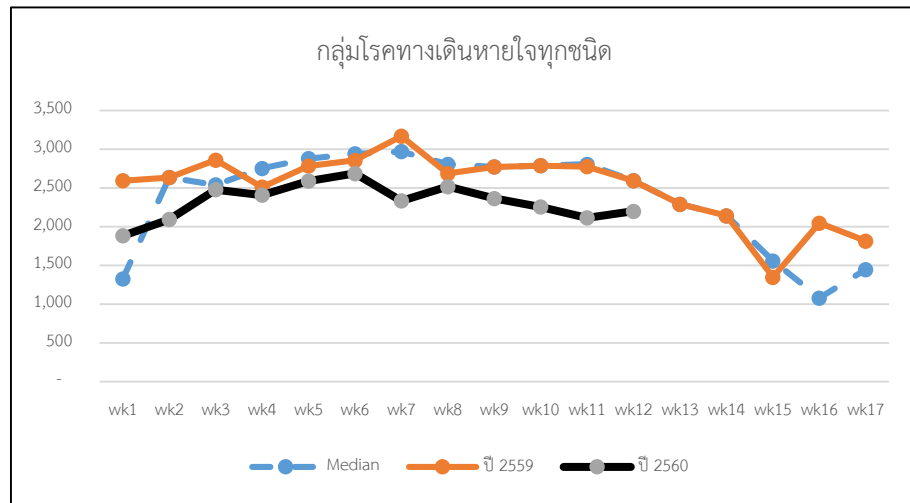
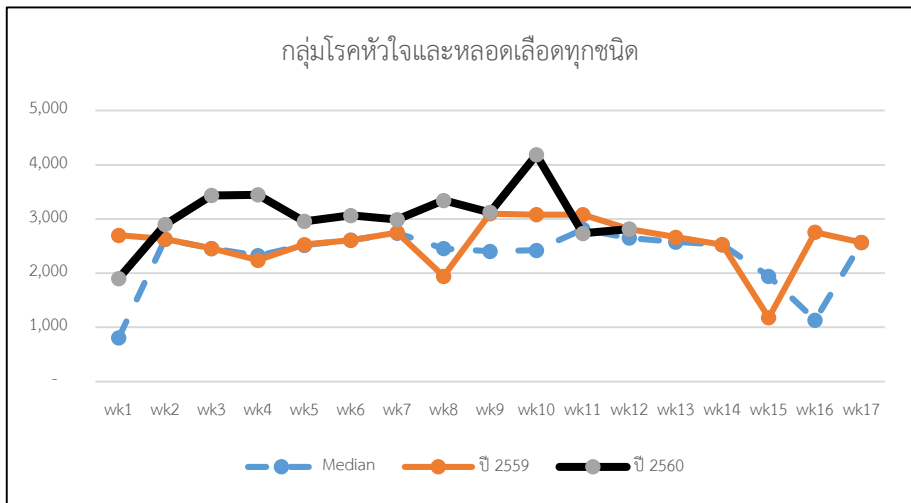
## 2. การเฝ้าระวังผลกระทบด้านสุขภาพจากปัญหาหมอกควันในพื้นที่จังหวัดพะเยา สัปดาห์ที่ 12 (ระหว่างวันที่ 19 – 25 มีนาคม 2560)

ในสัปดาห์ที่ 12 ปี พ.ศ.2560 (19 – 25 มีนาคม 2560) มีข้อมูลรายงานการเฝ้าระวังผลกระทบด้านสุขภาพฯ ใน 4 กลุ่มโรค จำนวนทั้งสิ้น 5,634 ราย คิดเป็นอัตราป่วย 1,175.74 ต่อประชากรแสนคน กลุ่มโรคที่มีรายงานสูงสุด ได้แก่ กลุ่มโรคหัวใจและหลอดเลือดทุกชนิด จำนวน 2,814 คน คิดเป็นอัตราป่วย 587.24 ต่อประชากรแสนคน รองลงมาได้แก่ กลุ่มโรคทางเดินหายใจทุกชนิด จำนวน 2,199 คน คิดเป็นอัตราป่วย 458.90 ต่อประชากรแสนคน โรงพยาบาลที่มีอัตราป่วยของผู้ป่วยที่รายงานสูงสุด ได้แก่ โรงพยาบาลเชียงใหม่ อัตราป่วย 2,262.90 ต่อประชากรแสนคน รองลงมาได้แก่ โรงพยาบาลเชียงคำและโรงพยาบาลจุน อัตราป่วย 1,437.46 และ 1,406.03 ต่อประชากรแสนคน ตามลำดับ

สรุปข้อมูลการเฝ้าระวังผลกระทบต่อสุขภาพจากปัญหาหมอกควันในภาพรวมพื้นที่ จังหวัดพะเยา (รูปที่ 1 และ ตารางที่ 2) พบว่า

- ✚ กลุ่มโรคหัวใจและหลอดเลือดทุกชนิด สัปดาห์นี้มีผู้ป่วย จำนวน 2,814 ราย อัตราป่วยต่อประชากรแสนคนในภาพรวมเท่ากับ 587.24 ต่อประชากรแสนคน มากกว่าสัปดาห์เดียวกันในปี 2559 และค่ามัธยฐานย้อนหลัง 3 ปี โดยมีอัตราป่วยสูงสุดที่ รพ.เชียงใหม่ (1,271.23)
- ✚ กลุ่มโรคทางเดินหายใจทุกชนิด สัปดาห์นี้มีผู้ป่วยจำนวน 2,199 ราย อัตราป่วยต่อประชากรแสนคน ในภาพรวมเท่ากับ 458.90 น้อยกว่าสัปดาห์เดียวกันในปี 2559 และค่ามัธยฐานย้อนหลัง 3 ปี โดยมีอัตราป่วยสูงสุดที่ รพ.เชียงใหม่ (791.22)
- ✚ กลุ่มโรคตาอักเสบ สัปดาห์นี้มีผู้ป่วยจำนวน 326 ราย อัตราป่วยต่อประชากรแสนคนในภาพรวมเท่ากับ 68.03 มากกว่าสัปดาห์เดียวกันในปี 2559 และค่ามัธยฐานย้อนหลัง 3 ปี โดยมีอัตราป่วยสูงสุดที่ รพ.เชียงคำ (115.14)
- ✚ กลุ่มโรคผิวหนังอักเสบ สัปดาห์นี้มีผู้ป่วยจำนวน 295 ราย อัตราป่วยต่อประชากรแสนคนในภาพรวมเท่ากับ 61.56 มากกว่าสัปดาห์เดียวกันในปี 2559 และค่ามัธยฐานย้อนหลัง 3 ปี โดยมีอัตราป่วยสูงสุดที่ รพ.เชียงใหม่ (100.22)

รูปที่ 1 จำนวนผู้ป่วยด้วยกลุ่มโรคที่เฝ้าระวังผลกระทบต่อสุขภาพจากปัญหาหมอกควันในพื้นที่จังหวัดพะเยา สัปดาห์ที่ 12 (ระหว่างวันที่ 19 – 25 มีนาคม 2560)  
 จำแนกรายสัปดาห์ ปี พ.ศ.2560 เปรียบเทียบกับ ปี พ.ศ.2559 และค่ามัธยฐานย้อนหลัง 3 ปี (2557 – 2559)



ที่มา : โรงพยาบาลทั่วไป/ชุมชน ในพื้นที่จังหวัดพะเยา ข้อมูล ณ วันที่ 28 มีนาคม 2560

ตารางที่ 2 จำนวนและอัตราป่วยด้วยโรคที่เฝ้าระวังผลกระทบจากปัญหาหมอกควันในพื้นที่จังหวัดพะเยา ประจำปีพ.ศ. ๒๕๖๐ (ระหว่างวันที่ 19 - 25 มีนาคม 2560)

กลุ่มโรค	รพ.พะเยา		รพ.จุน		รพ.เชียงคำ		รพ.เชียงม่วน		รพ.ดอกคำใต้		รพ.ปง		รพ.แม่ใจ		รวม	
	จำนวน	อัตรา	จำนวน	อัตรา	จำนวน	อัตรา	จำนวน	อัตรา	จำนวน	อัตรา	จำนวน	อัตรา	จำนวน	อัตรา	จำนวน	อัตรา
1. กลุ่มโรคตาอักเสบ (H10-H19.8)	105	73.01	31	62.00	126	115.14	19	100.22	23	32.85	17	32.13	5	14.68	326	68.03
2. กลุ่มโรคหัวใจและหลอดเลือดทุกชนิด (I00-I99)	219	152.27	382	764.02	931	850.78	241	1,271.23	525	749.83	223	421.47	293	860.47	2,814	587.24
กลุ่มโรคหลอดเลือดหัวใจ (I20-I28.9)	41	28.51	19	38.00	135	123.37	11	58.02	29	41.42	8	15.12	11	32.30	254	53.01
กลุ่มโรคกล้ามเนื้อหัวใจเต้นผิดปกติ (I40-I49.9)	19	13.21	10	20.00	93	84.99	15	79.12	16	22.85	7	13.23	8	23.49	168	35.06
กลุ่มโรคหัวใจวาย หัวใจอักเสบและอื่นๆ (I50-I52.8)	9	6.26	25	50.00	68	62.14	9	47.47	22	31.42	4	7.56	14	41.11	151	31.51
3. กลุ่มโรคทางเดินหายใจทุกชนิด (J00-J99.8)	732	508.95	252	504.01	467	426.76	150	791.22	250	357.06	220	415.80	128	375.91	2,199	458.90
กลุ่มโรคติดเชื้อทางเดินหายใจส่วนบน (J00-J06.9)	265	184.25	155	310.01	216	197.39	67	353.41	118	168.53	115	217.35	72	211.45	1,008	210.36
กลุ่มโรคปอดบวม (J10-J18.9)	6	4.17	6	12.00	29	26.50	23	121.32	7	10.00	11	20.79	-	-	82	17.11
กลุ่มโรคหลอดลมอักเสบ (J20-J22)	67	46.58	3	6.00	38	34.73	8	42.20	20	28.56	24	45.36	12	35.24	172	35.89
กลุ่มภูมิแพ้ (J30-J39.9)	167	116.11	8	16.00	56	51.17	1	5.27	22	31.42	7	13.23	-	-	261	54.47
กลุ่มหอบหืดและ COPD (J40-J47)	219	152.27	78	156.00	127	116.06	36	189.89	79	112.83	61	115.29	43	126.28	643	134.19
4. กลุ่มโรคผิวหนังอักเสบ (L20-L29.9, L30-L30.9)	106	73.70	38	76.00	49	44.78	19	100.22	39	55.70	24	45.36	20	58.74	295	61.56
โรคผิวหนังอักเสบ (L2)	43	29.90	10	20.00	11	10.05	2	10.55	23	32.85	14	26.46	6	17.62	109	22.75
โรคผิวหนังอักเสบ (L3)	63	43.80	28	56.00	38	34.73	17	89.67	16	22.85	10	18.90	14	41.11	186	38.82
รวม 4 กลุ่มโรค	1,162	807.93	703	1,406.03	1,573	1,437.46	429	2,262.90	837	1,195.44	484	914.76	446	1,309.80	5,634	1,175.74

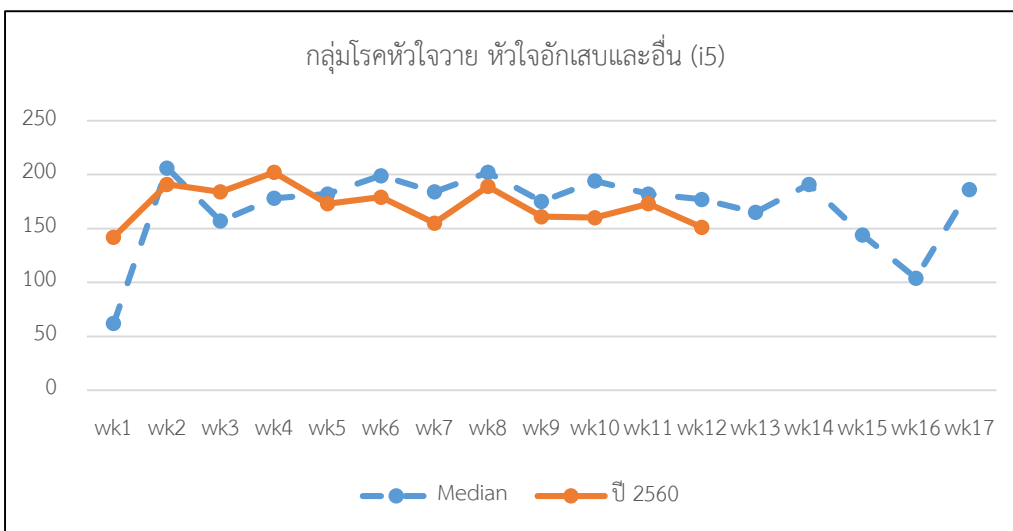
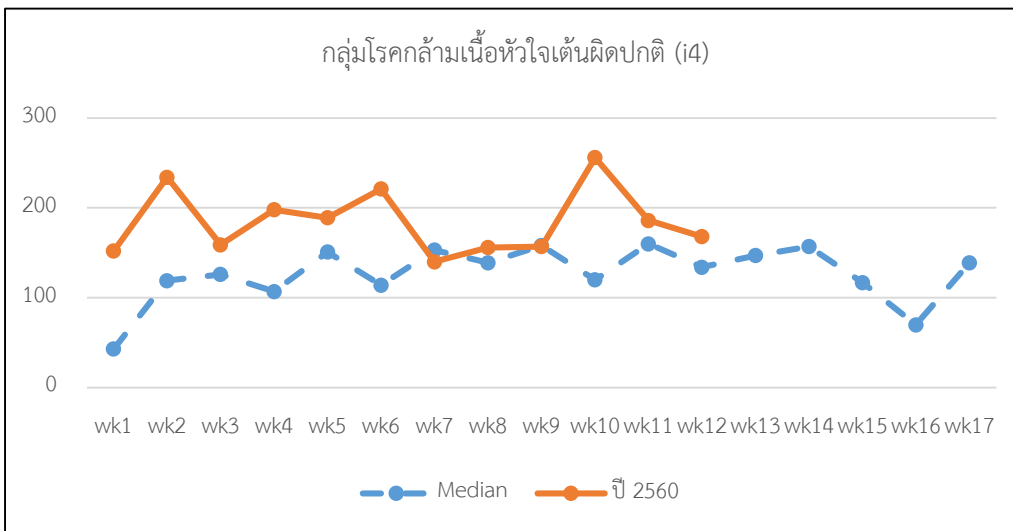
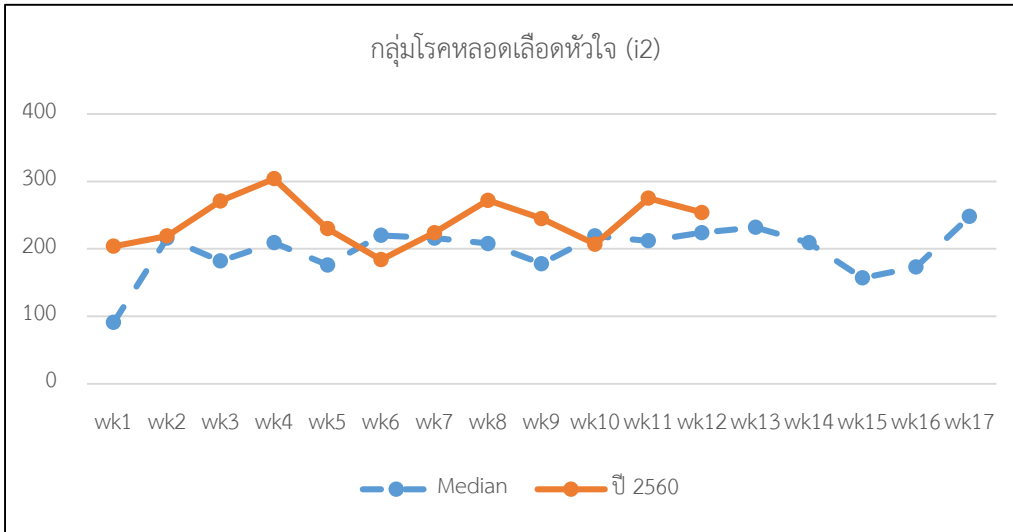
ที่มา : โรงพยาบาลทั่วไป/ชุมชน ในพื้นที่จังหวัดพะเยา ข้อมูล ณ วันที่ 28 มีนาคม 2560

ตารางที่ 3 จำนวนและอัตราป่วยด้วยโรคที่เฝ้าระวังผลกระทบจากปัญหาหมอกควันในพื้นที่จังหวัดพะเยา สะสม (ระหว่างวันที่ 1 มกราคม – 25 มีนาคม 2560)

กลุ่มโรค	รพ.พะเยา		รพ.จุน		รพ.เชียงคำ		รพ.เชียงม่วน		รพ.ดอกคำใต้		รพ.ปง		รพ.แม่ใจ		รวม	
	จำนวน	อัตรา	จำนวน	อัตรา	จำนวน	อัตรา	จำนวน	อัตรา	จำนวน	อัตรา	จำนวน	อัตรา	จำนวน	อัตรา	จำนวน	อัตรา
1. กลุ่มโรคตาอักเสบ (H10-H19.8)	1,061	737.70	230	460.01	1,281	1,170.62	190	1,002.22	341	487.03	212	400.68	106	311.30	3,421	713.92
2. กลุ่มโรคหัวใจและหลอดเลือดทุกชนิด (I00-I99)	2,374	1,650.62	3,892	7,784.16	14,351	13,114.44	3,355	17,697.01	5,716	8,163.85	3,511	6,635.80	3,698	10,860.18	36,897	7,699.90
กลุ่มโรคหลอดเลือดหัวใจ (I20-I28.9)	441	306.62	262	524.01	1,293	1,181.59	179	944.19	335	478.46	162	306.18	217	637.28	2,889	602.89
กลุ่มโรคกล้ามเนื้อหัวใจเต้นผิดปกติ (I40-I49.9)	160	111.25	147	294.01	1,282	1,171.54	118	622.43	256	365.63	140	264.60	113	331.86	2,216	462.45
กลุ่มโรคหัวใจวาย หัวใจอักเสบและอื่นๆ (I50-I52.8)	205	142.53	378	756.02	780	712.79	128	675.18	266	379.91	148	279.72	155	455.20	2,060	429.89
3. กลุ่มโรคทางเดินหายใจทุกชนิด (J00-J99.8)	9,384	6,524.60	3,187	6,374.13	5,657	5,169.56	1,723	9,088.51	3,538	5,053.13	2,838	5,363.83	1,607	4,719.39	27,934	5,829.44
กลุ่มโรคติดเชื้อทางเดินหายใจส่วนบน (J00-J06.9)	3,842	2,671.30	1,861	3,722.07	2,774	2,534.98	972	5,127.12	1,826	2,607.98	1,533	2,897.37	771	2,264.25	13,579	2,833.75
กลุ่มโรคปอดบวม (J10-J18.9)	209	145.32	47	94.00	304	277.81	114	601.33	100	142.82	91	171.99	73	214.38	938	195.75
กลุ่มโรคหลอดลมอักเสบ (J20-J22)	736	511.73	73	146.00	488	445.95	120	632.98	243	347.06	262	495.18	226	663.71	2,148	448.26
กลุ่มภูมิแพ้ (J30-J39.9)	1,735	1,206.33	110	220.00	601	549.21	28	147.69	279	398.48	147	277.83	64	187.95	2,964	618.55
กลุ่มหอบหืดและ COPD (J40-J47)	2,757	1,916.91	944	1,888.04	1,470	1,343.34	489	2,579.39	1,136	1,622.49	779	1,472.31	492	1,444.89	8,067	1,683.47
4. กลุ่มโรคผิวหนังอักเสบ (L20-L29.9, L30-L30.9)	1,061	737.70	316	632.01	583	532.77	158	833.42	495	706.98	326	616.14	206	604.97	3,145	656.32
โรคผิวหนังอักเสบ (L2)	468	325.40	83	166.00	136	124.28	32	168.79	228	325.64	179	338.31	50	146.84	1,176	245.42
โรคผิวหนังอักเสบ (L3)	593	412.31	233	466.01	447	408.48	126	664.63	267	381.34	147	277.83	156	458.14	1,969	410.90
<b>รวม 4 กลุ่มโรค</b>	<b>13,880</b>	<b>9,650.62</b>	<b>7,625</b>	<b>15,250.31</b>	<b>21,872</b>	<b>19,987.39</b>	<b>5,426</b>	<b>28,621.16</b>	<b>10,090</b>	<b>14,410.99</b>	<b>6,887</b>	<b>13,016.44</b>	<b>5,617</b>	<b>16,495.84</b>	<b>71,397</b>	<b>14,899.58</b>

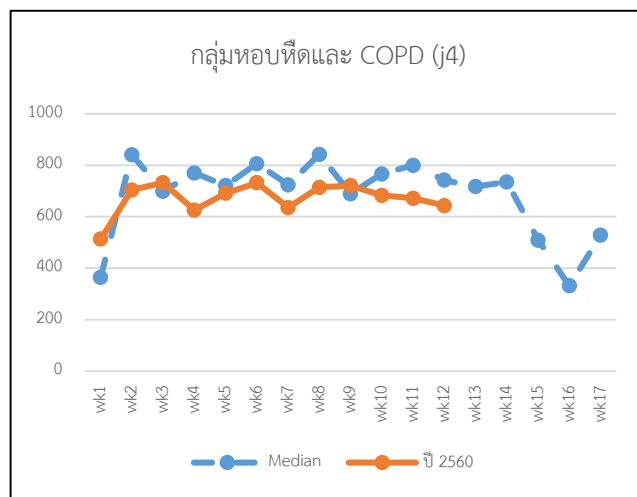
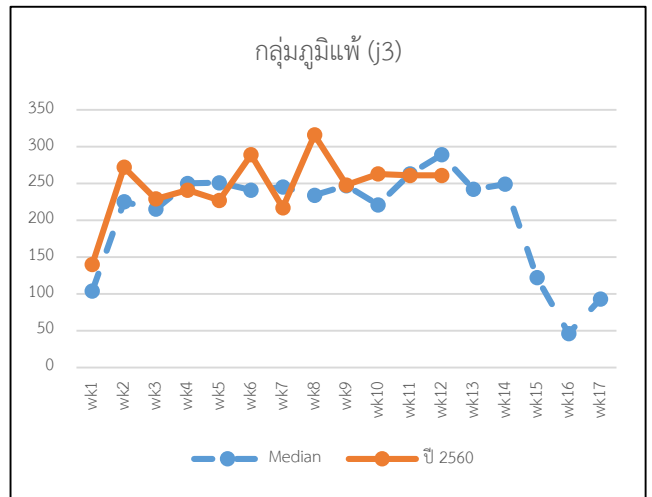
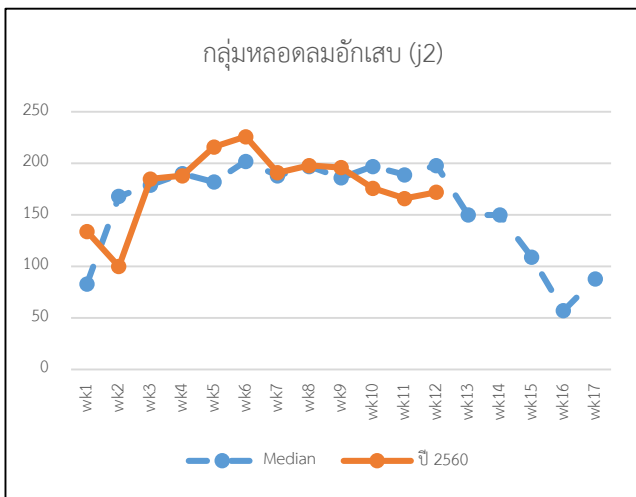
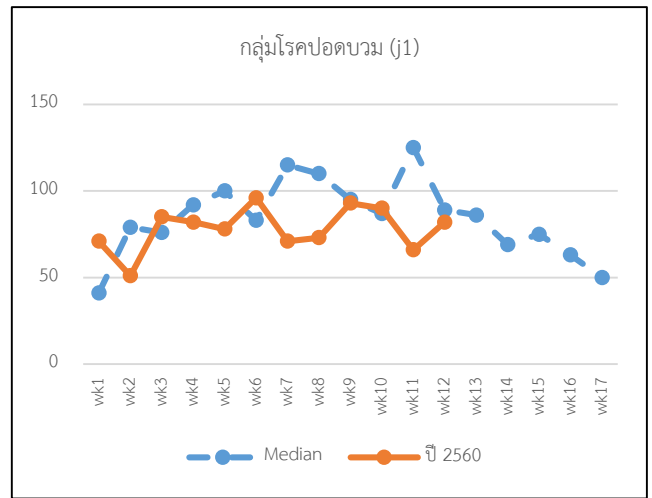
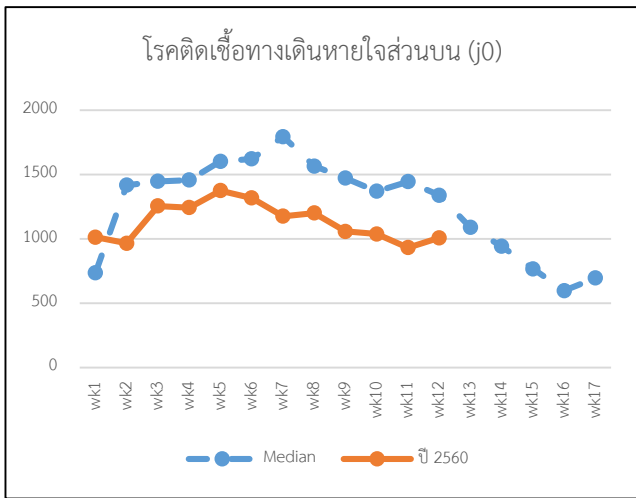
ที่มา : โรงพยาบาลทั่วไป/ชุมชน ในพื้นที่จังหวัดพะเยา ข้อมูล ณ วันที่ 28 มีนาคม 2560

รูปที่ 2 จำนวนผู้ป่วยด้วยโรคหัวใจทุกชนิด ที่เฝ้าระวังผลกระทบต่อสุขภาพจากปัญหาหมอกควันในพื้นที่จังหวัดพะเยา สัปดาห์ที่ 12 (ระหว่างวันที่ 19 - 25 มีนาคม 2560) จำแนกรายสัปดาห์ ปี 2560 เปรียบเทียบกับค่ามัธยฐานย้อนหลัง 3 ปี (2557 - 2559)



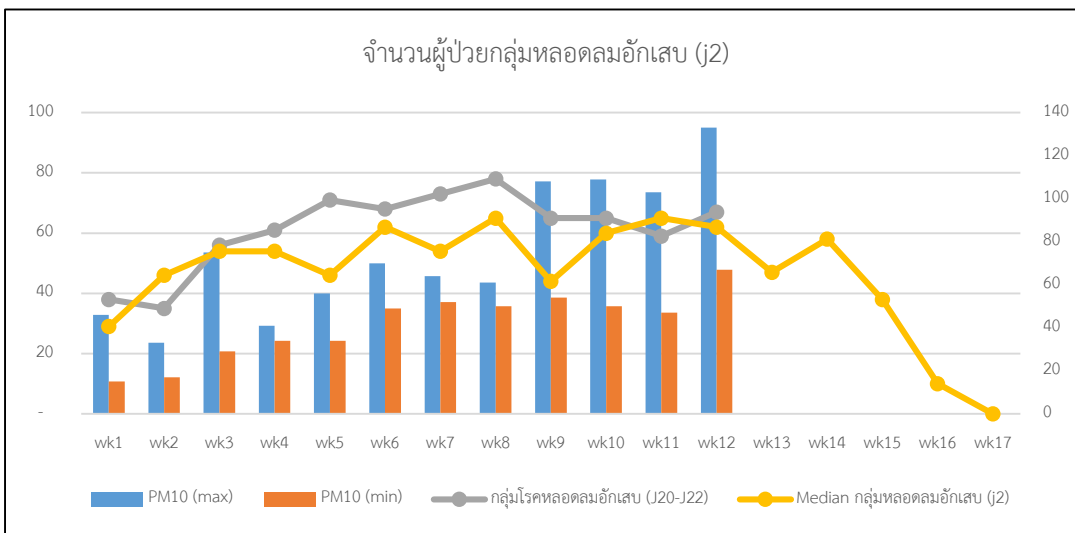
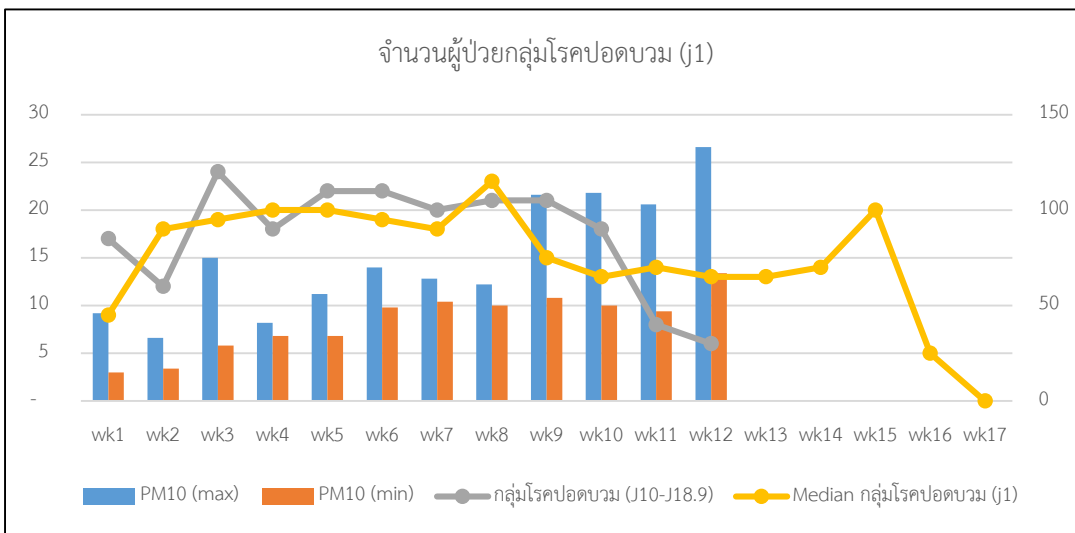
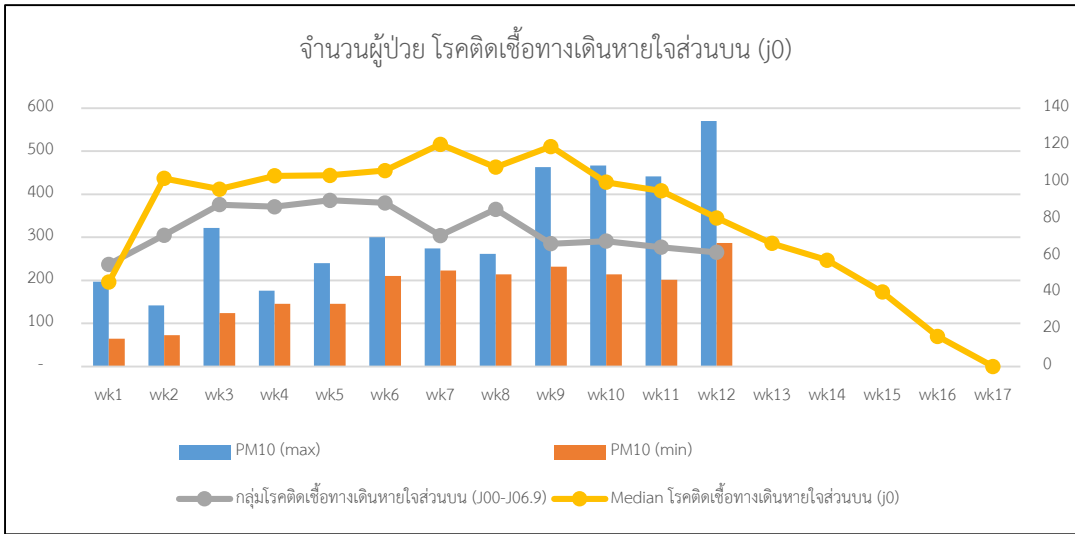
ที่มา : โรงพยาบาลทั่วไป/ชุมชน ในพื้นที่จังหวัดพะเยา ข้อมูล ณ วันที่ 28 มีนาคม 2560

รูปที่ 3 จำนวนผู้ป่วยด้วยโรคทางเดินหายใจทุกชนิด ที่เฝ้าระวังผลกระทบต่อสุขภาพจากปัญหาหมอกควันในพื้นที่จังหวัดพะเยา สัปดาห์ที่ 12 (ระหว่างวันที่ 19 – 25 มีนาคม 2560) จำแนกรายสัปดาห์ ปี 2560 เปรียบเทียบกับค่ามัธยฐานย้อนหลัง 3 ปี (2557 – 2559)

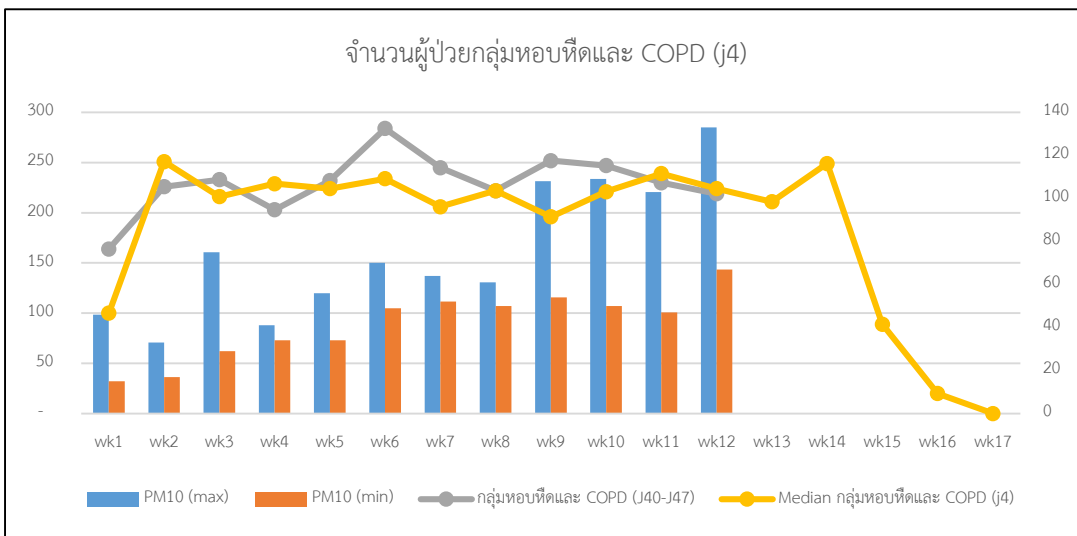
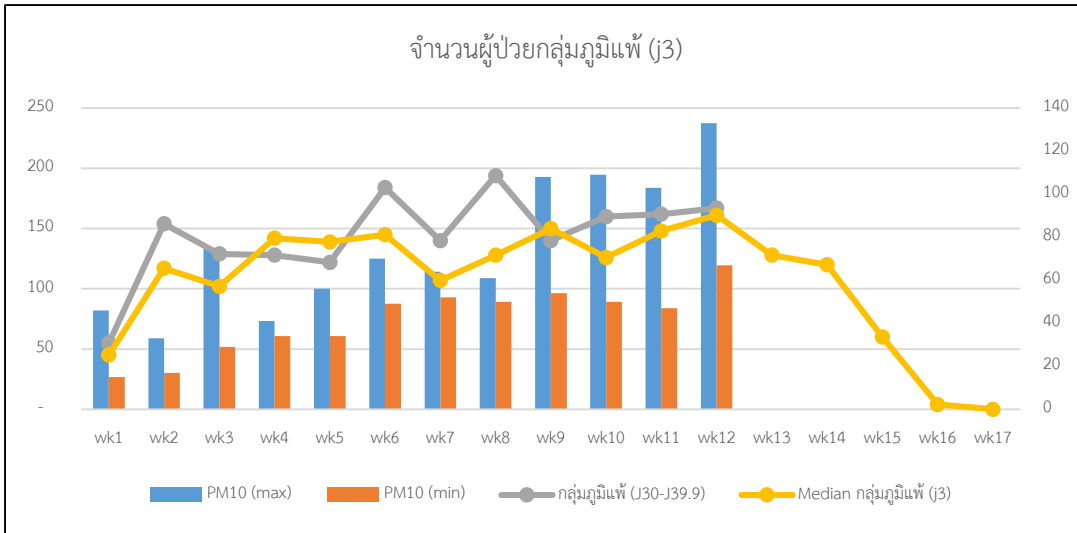


ที่มา : โรงพยาบาลทั่วไป/ชุมชน ในพื้นที่จังหวัดพะเยา ข้อมูล ณ วันที่ 28 มีนาคม 2560

รูปที่ 4 จำนวนผู้ป่วยด้วยโรคทางเดินหายใจทุกชนิดที่เฝ้าระวังผลกระทบต่อสุขภาพจากปัญหาหมอกควันในพื้นที่ อ.เมืองพะเยา จ.พะเยา จำแนกรายสัปดาห์ ปี 2560 เปรียบเทียบกับปริมาณฝุ่นละออง (PM10) สถานีตรวจวัดคุณภาพอากาศ ต.เวียง อ.เมืองพะเยา จ.พะเยา และค่ามัธยฐานย้อนหลัง 3 ปี (2557 – 2559)







### 3. สถานการณ์มลพิษทางอากาศ

จากข้อมูลการเฝ้าระวังฝุ่นละอองขนาดเล็กกว่า 10 ไมครอน (PM10) ของกรมควบคุมมลพิษ กระทรวงทรัพยากรธรรมชาติและสิ่งแวดล้อม ในพื้นที่จังหวัดพะเยา จากจุดตรวจวัด ตำบลเวียง อำเภอเมืองพะเยา จังหวัดพะเยา ระหว่างวันที่ 19 – 25 มีนาคม 2560 พบว่า มีค่า PM10 อยู่ระหว่าง 67 – 133 ไมโครกรัมต่อลูกบาศก์เมตร (ค่ามาตรฐานเท่ากับ 120 ไมโครกรัมต่อลูกบาศก์เมตร) โดยมีค่าสูงสุดเท่ากับ 133 ไมโครกรัมต่อลูกบาศก์เมตรในวันที่ 24 มีนาคม 2560 (ตารางที่ 3)

ตารางที่ 4 แสดงค่าเฉลี่ย 24 ชั่วโมงของค่าฝุ่นละอองขนาดเล็กกว่า 10 ไมครอน\* (PM10) ณ เวลา 09.00 น. ในพื้นที่จังหวัดพะเยา ระหว่างวันที่ 19 – 25 มีนาคม 2560

สถานี/วันที่	19 มี.ค.	20 มี.ค.	21 มี.ค.	22 มี.ค.	23 มี.ค.	24 มี.ค.	25 มี.ค.
ต.เวียง อ.เมืองพะเยา จ.พะเยา	70	67	90	87	92	133	90

\*หน่วยไมโครกรัม/ลูกบาศก์เมตร (มคก./ลบ.ม.)

จากการติดตามค่าดัชนีคุณภาพอากาศ (AQI) ของกรมควบคุมมลพิษ กระทรวงทรัพยากรธรรมชาติและสิ่งแวดล้อม ในพื้นที่จังหวัดพะเยา จุดตรวจวัดตำบลเวียง อำเภอเมืองพะเยา จังหวัดพะเยา ระหว่างวันที่ 19 – 25 มีนาคม 2560 พบว่า มีค่าดัชนีคุณภาพอากาศอยู่ระหว่าง 67 – 106 โดยมีค่า AQI สูงสุด เมื่อวันที่ 24 มีนาคม 2560 เท่ากับ 106 (ค่ามาตรฐานเท่ากับ 100) อยู่ในระดับ “มีผลกระทบต่อสุขภาพ” แต่ค่าคุณภาพอากาศโดยรวมอยู่ในระดับเกณฑ์ปานกลาง (ตารางที่ 4)

ตารางที่ 5 แสดงค่าดัชนีคุณภาพอากาศ (AQI) ระหว่างวันที่ 19 – 25 มีนาคม 2560

สถานี/วันที่	19 มี.ค.	20 มี.ค.	21 มี.ค.	22 มี.ค.	23 มี.ค.	24 มี.ค.	25 มี.ค.
ต.เวียง อ.เมืองพะเยา จ.พะเยา	69	67	81	80	83	106	81

หมายเหตุ AQI (Air Quality Index) หมายถึง ค่าดัชนีคุณภาพอากาศในประเทศไทยคำนวณโดยเทียบจากมาตรฐานคุณภาพอากาศในบรรยากาศโดยทั่วไปของสารมลพิษทางอากาศ 5 ประเภท ได้แก่ ก๊าซโอโซน (O<sub>3</sub>) เฉลี่ย 1 ชั่วโมง ก๊าซไนโตรเจนไดออกไซด์ (NO<sub>2</sub>) เฉลี่ย 1 ชั่วโมง ก๊าซคาร์บอนมอนอกไซด์ (CO) เฉลี่ย 8 ชั่วโมง ก๊าซซัลเฟอร์ไดออกไซด์ (SO<sub>2</sub>) เฉลี่ย 24 ชั่วโมงและฝุ่นละอองขนาดเล็กกว่า 10 ไมครอน (PM10) เฉลี่ย 24 ชั่วโมง

## 4. การดำเนินงานเพื่อแก้ไขปัญหาหมอกควันด้านการแพทย์และสาธารณสุข

ได้ดำเนินการในระยะเกิดภาวะหมอกควันตามแผนปฏิบัติการเตรียมความพร้อมและตอบโต้ภาวะฉุกเฉินด้านการแพทย์และสาธารณสุข : กรณีภาวะหมอกควัน ปีงบประมาณ 2560 รายละเอียดดังนี้

### 4.1 ด้านการบริหารจัดการ

✚ จัดเตรียมระบบกลไกและแผนปฏิบัติการดำเนินงานแก้ไขปัญหาหมอกควันด้านการแพทย์และสาธารณสุข ปีงบประมาณ พ.ศ.2560

### 4.2 ด้านประเมินสถานการณ์/ยุทธศาสตร์

✚ จัดทำระบบเฝ้าระวังผู้ป่วยที่อาจได้รับผลกระทบจากหมอกควัน ใน 4 กลุ่มโรคสำคัญ ประกอบด้วย กลุ่มโรคทางเดินหายใจ กลุ่มโรคหัวใจและหลอดเลือดทุกชนิด กลุ่มโรคตาอักเสบ และกลุ่มโรคผิวหนังอักเสบ

✚ สรุปรายงานสถานการณ์หมอกควันและการดำเนินการเฝ้าระวังและแก้ไขผลกระทบด้านสุขภาพจากหมอกควันพื้นที่จังหวัดพะเยา รายสัปดาห์ ปีงบประมาณ พ.ศ.2560 เริ่มสัปดาห์แรก ในวันที่ 1 – 7 มกราคม 2560 และเผยแพร่หน้าเว็บไซต์ สสจ.พะเยา [www.pyomoph.go.th](http://www.pyomoph.go.th) และไลน์กลุ่มอนามัยสิ่งแวดล้อมพะเยา

✚ เข้าร่วมประชุมชี้แจงโปรแกรมระบบเฝ้าระวังผลกระทบสุขภาพจากปัญหาหมอกควัน เวอร์ชันใหม่ ปีงบประมาณ พ.ศ.2560 เมื่อวันที่ 28 ธันวาคม 2559 ณ ห้องประชุมพระศกดิ์ศิลป์ยาวิฑูรย์ สำนักงานป้องกันควบคุมโรคที่ 1 เชียงใหม่ แต่ยังไม่ได้เริ่มบันทึกข้อมูล

✚ ดำเนินการเฝ้าระวังผลกระทบต่อสุขภาพจากปัญหาหมอกควันใน 4 กลุ่มโรค คือ กลุ่มโรคทางเดินหายใจ กลุ่มโรคหัวใจและหลอดเลือด กลุ่มโรคตาอักเสบ และกลุ่มโรคผิวหนังอักเสบ ระหว่างเดือนมกราคม – เมษายน 2560 และจัดทำรายงานรายประจำสัปดาห์

✚ ติดตามสถานการณ์ค่าฝุ่นละออง (PM10) และดัชนีคุณภาพอากาศ (AQI) ในพื้นที่จังหวัดพะเยา จากกรมควบคุมมลพิษ และเฟซบุ๊กอากาศบ้านเฮา ระหว่างเดือนมกราคม – เมษายน 2560 และจัดทำรายงานรายสัปดาห์ เผยแพร่ไลน์กลุ่มอนามัยสิ่งแวดล้อมและเฟซบุ๊กกลุ่มงานอนามัยสิ่งแวดล้อมและอาชีวอนามัย (@PhayaoEnvHealth)

✚ วันที่ 31 มกราคม 2560 เข้าร่วมประชุมคณะกรรมการศูนย์อำนวยการแก้ไขปัญหาหมอกควันและไฟป่าจังหวัดพะเยา ระดับจังหวัด ณ ห้องประชุมภูกามยาว ชั้น 5 ศาลากลางจังหวัดพะเยา

✚ วันที่ 16 กุมภาพันธ์ 2560 เข้าร่วมประชุมคณะกรรมการศูนย์อำนวยการแก้ไขปัญหาหมอกควันและไฟป่าจังหวัดพะเยา ระดับจังหวัด ณ ห้องประชุมจอมทอง ชั้น 4 ศาลากลางจังหวัดพะเยา

✚ 10 มีนาคม 2560 ออกอากาศสถานีวิทยุ อสมท.พะเยา FM97.25 MHz “อสมท.เพื่อชุมชน” สถานการณ์และการปฏิบัติตนในภาวะหมอกควัน (สาธารณสุขออกอากาศทุกวันศุกร์ที่ 2 ของเดือน)

✚ เข้าร่วมประชุมคณะทำงานขับเคลื่อนและติดตาม/วิเคราะห์สถานการณ์หมอกควันไฟป่า จังหวัดพะเยา ทุกวันจันทร์ พุธ และศุกร์ เวลา 10.00 น. ณ ห้องประชุมสำนักงานทรัพยากรธรรมชาติและสิ่งแวดล้อมจังหวัดพะเยา

✚ รณรงค์เฝ้าระวังผลกระทบต่อสุขภาพจากหมอกควัน ทุกอำเภอ ในวันที่ 20 มีนาคม 2560 วันอาสาสมัครสาธารณสุขแห่งชาติ “อสม.เคาะประตูบ้าน ด้านภัยหมอกควัน” แจกแผ่นพับแก่ประชาชนทุกหลังคาเรือน

#### 4.3 ด้านปฏิบัติการเฝ้าระวังป้องกันควบคุมโรค

✚ จัดเตรียมทีมเฝ้าระวังสอบสวนเคลื่อนที่เร็ว (SRRT) เพื่อสนับสนุนการสอบสวนกรณีเหตุการณ์ผิดปกติที่สงสัยเกี่ยวข้องกับหมอกควัน

#### 4.4 ด้านส่งกำลังบำรุง (Logistics support)

✚ จัดเตรียมตรวจเช็คจำนวนหน้ากากอนามัย

✚ ได้รับการสนับสนุนด้าน logistics ได้แก่ หน้ากากอนามัย เพื่อใช้ในการเตรียมความพร้อมป้องกันผลกระทบทางสุขภาพจากปัญหาหมอกควัน จากสำนักสาธารณสุขฉุกเฉิน จำนวน 30,000 ชิ้น

✚ สนับสนุนหน้ากากอนามัยแก่หน่วยบริการสาธารณสุข (รพ.สต./สสช.) ดังนี้

ตารางที่ 6 จำนวนหน้ากากอนามัยที่แจกจ่ายให้กับหน่วยบริการสาธารณสุข (รพ.สต./สสช.)

อำเภอ	จำนวนหน้ากากอนามัย (ชิ้น)
เมืองพะเยา	2,250
จุน	1,350
เชียงคำ	2,850
เชียงม่วน	1,200
ดอกคำใต้	2,400
ปง	2,850
แม่ใจ	1,650
ภูซาง	1,200
ภูกามยาว	750
<b>รวม</b>	<b>16,500</b>

รายงานโดย กลุ่มงานอนามัยสิ่งแวดล้อมและอาชีวอนามัย  
สำนักงานสาธารณสุขจังหวัดพะเยา