



## สรุปรายการโรค และภัยสุขภาพที่สำคัญประจำสัปดาห์

### Weekly Situation Awareness Report : WSAR

#### สำนักงานสาธารณสุขจังหวัดพะเยา

ประจำสัปดาห์ที่ 11 ปี 2560 (วันที่ 12-18 มีนาคม 2560 )

สำนักงานสาธารณสุขจังหวัดพะเยาได้รับรายงานเหตุการณ์ โรคและภัยสุขภาพที่สำคัญ ของจังหวัดพะเยา ประจำสัปดาห์ที่ 11 ปี 2560 ระหว่างวันที่ 12-18 มีนาคม 2560 ดังนี้

#### 1. เหตุการณ์ตามเกณฑ์ที่มีความสำคัญสูง

##### 1.1 อาหารเป็นพิษในศูนย์พัฒนาเด็กเล็กเทศบาลตำบลบ้านเหล่า อำเภอแม่ใจ จังหวัดพะเยา

วันที่ 16 มีนาคม 2560 ทีม SRRT อำเภอแม่ใจ รายงานผู้ป่วยสงสัยอาหารเป็นพิษในศูนย์พัฒนาเด็กเล็กเทศบาลตำบลบ้านเหล่า อำเภอแม่ใจ จังหวัดพะเยา ผลการสอบสวนพบผู้ป่วยทั้งหมดจำนวน 19 ราย คิดเป็นอัตราป่วยร้อยละ 12.93 ของจำนวนเด็กและครูผู้ดูแลเด็กในศูนย์ จำนวน 147 คน ผู้ป่วยรายแรกเริ่มป่วยวันที่ 14 มีนาคม 2560 เวลา 15.00 น. ผู้ป่วยรายสุดท้ายป่วยวันที่ 17 มีนาคม 2560 เวลา 08.00 น. ระยะฟักตัว ระหว่าง 4 – 68 ชั่วโมง ระยะฟักตัวเฉลี่ย 31 ชั่วโมง ผู้ป่วยส่วนใหญ่มีอาการอาเจียน 16 ราย (ร้อยละ 84.21) ถ่ายเหลวหรือถ่ายเป็นน้ำ 6 ราย (ร้อยละ 31.58) ปวดท้อง 5 ราย (ร้อยละ 26.32) ใช้ 2 ราย (ร้อยละ 10.53) ศูนย์พัฒนาเด็กเล็กแบ่งนักเรียนออกเป็น 6 ห้องเรียน มีเด็กป่วยในแต่ละห้อง ดังนี้ ตารางที่ 1 แสดงอัตราป่วยและสัดส่วนผู้ป่วยแยกรายห้องเรียน

ห้องเรียน	กลุ่มอายุ	จำนวนนักเรียน(คน)	จำนวนผู้ป่วย(คน)	อัตราป่วย(ร้อยละ)	สัดส่วนผู้ป่วย(ร้อยละ)
ห้อง 1	2 ปีครึ่ง - 3 ปี	25	9	36	47.37
ห้อง 2	2 ปีครึ่ง - 3 ปี	21	5	23.81	26.32
ห้อง 3	2 ปี - 2 ปีครึ่ง	23	2	8.7	10.53
ห้อง 4	3 ปี - 3 ปีครึ่ง	22	0	0	0
ห้อง 5	3 ปี - 3 ปีครึ่ง	20	1	5	5.26
ห้อง 6	3 ปีครึ่ง - 4 ปี	23	2	8.7	10.53
รวม		134	19	14.18	100

ผู้ป่วยเข้ารับการรักษาที่โรงพยาบาลพะเยา 2 ราย (ผู้ป่วยใน 1 ราย ผู้ป่วยนอก 1 ราย) โรงพยาบาลแม่ใจ 7 ราย (ผู้ป่วยใน 5 ราย) รพ.สต.บ้านดงอินตา 2 ราย และไปคลินิก/ซื้อยารับประทานเอง 8 ราย ผลการตรวจตัวอย่างเลือดผู้ป่วยเบื้องต้นพบการติดเชื้อแบคทีเรีย และได้ส่ง ตัวอย่าง Rectal Swab ตรวจเชื้อก่อโรคที่ห้องปฏิบัติการ โรงพยาบาลพะเยา ผลการชันสูตรไม่พบเชื้อก่อโรค

ผลการสอบสวนการรับประทานอาหารและสิ่งแวดล้อมของศูนย์เด็กฯ พบว่ามีโครงการอาหารกลางวัน โดยมีรายการอาหารวันละ 1 รายการ พร้อมทั้งผลไม้ 1 ชนิดรับประทานเหมือนกันทุกชั้นเรียน แม่ครัวผู้ประกอบอาหารและผู้สัมผัสอาหาร 3 คน ทำหน้าที่จัดซื้อวัตถุดิบและประกอบอาหารกลางวันวันต่อวัน ไม่มีเหลือเก็บ ยกเว้นผลไม้ซื้อในตอนเย็นและนำมาเก็บไว้เพื่อให้เด็กรับประทานในวันถัดไป การรับประทานอาหารกลางวันเริ่มรับประทานอาหารพร้อมกันเวลา 11.00 น. โดยเด็กจะทยอยรับประทานอาหารที่ห้องอาหาร รอบละ 2 ห้อง สำหรับห้อง 1-3 จะรับประทานผลไม้ก่อนในเวลา 10.00 น. และเวลา 14.30 น. ดิฉันนมโรงเรียนพร้อมกัน รายการอาหารที่รับประทานในวันที่ 14 มีนาคม 2560 คือ ผัดแตงกวา ผลไม้คือผลไม้สด สำหรับครูพี่เลี้ยงจะนำอาหารมารับประทานเองไม่ได้รับประทานอาหารร่วมกับเด็ก

สรุป สาเหตุการเกิดอาการโรคอาหารเป็นพิษครั้งนี้เกิดจาก รับประทานอาหารที่มีการปนเปื้อนเชื้อแบคทีเรียแต่ไม่สามารถระบุ ชนิดและแหล่งที่มา ได้ การป้องกันและ ควบคุมโรค ได้ให้คำแนะนำกับครูที่เลี้ยงแม่ครัว และผู้ประกอบอาหารในศูนย์เด็กให้ ปฏิบัติตามหลักมาตรฐานด้านสุขาภิบาลอาหาร ปลอดภัย โดยสถานที่รับประทานอาหาร เตรียมปรุง ประกอบอาหาร ต้องสะอาดเป็นระเบียบ และจัดเป็นสัดส่วน แม่ครัว ผู้สัมผัสอาหารต้องล้างมือให้สะอาดก่อนเตรียมปรุง ประกอบ เสริฟอาหารทุกครั้ง ภาชนะอุปกรณ์ เช่น จาน ชาม ช้อน ส้อม ต้องล้างและผึ่งแดด เด็กเล็กต้องดูแลให้ล้างมือ ด้วยน้ำและสบู่ ทุกครั้งก่อนและหลังรับประทานอาหารและหลังเข้าห้องน้ำทุกครั้ง

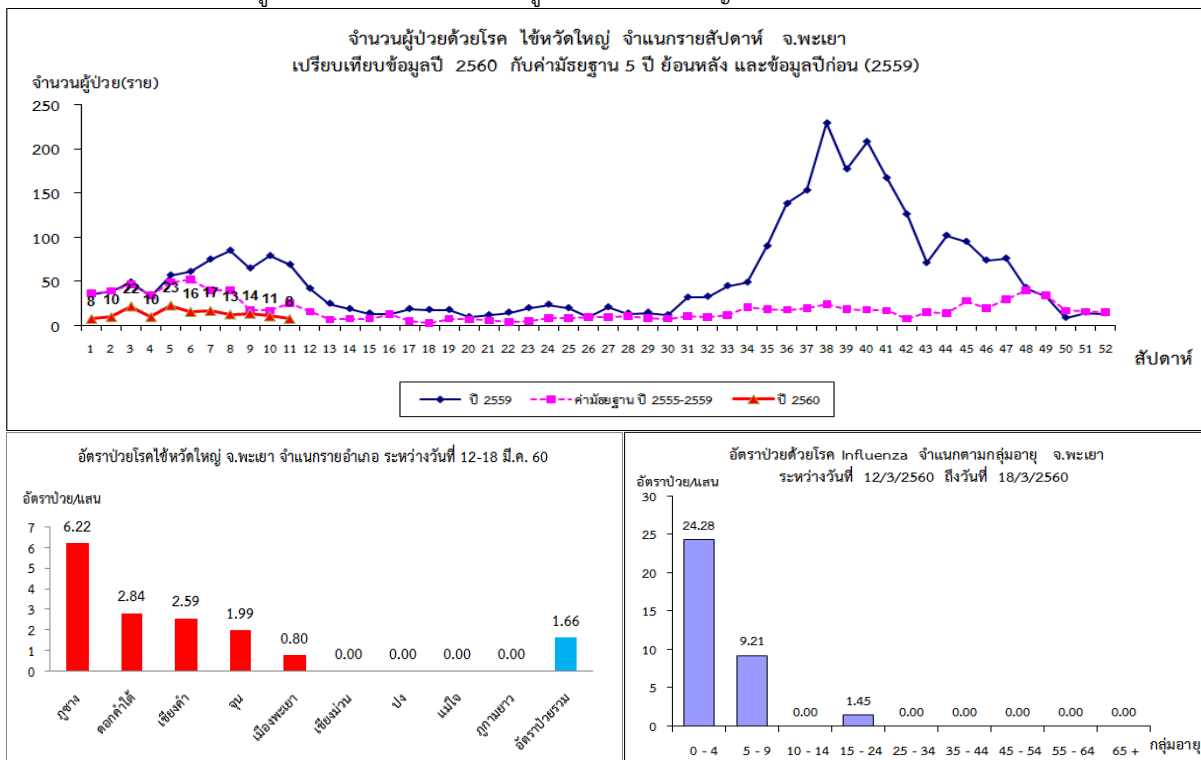
## 2. สถานการณ์โรคที่สำคัญตามนโยบาย

### 2.1 โรคไข้หวัดใหญ่

สถานการณ์โรคไข้หวัดใหญ่ของจังหวัดพะเยา วันที่ 1 มกราคม – 18 มีนาคม 2560 มีผู้ป่วยจำนวน 178 ราย อัตราป่วยเท่ากับ 36.94 ต่อแสนประชากร ไม่มีผู้เสียชีวิต อัตราป่วยสะสมเป็นอันดับ 11 ของประเทศ และลำดับที่ 5 ของ 8 จังหวัดภาคเหนือ

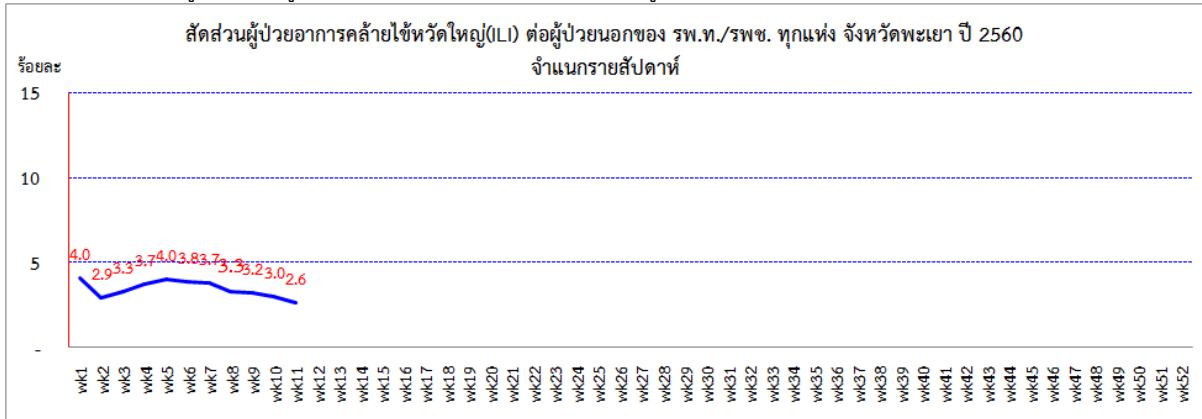
สัปดาห์นี้มีผู้ป่วยจำนวน 8 ราย จำนวนผู้ป่วยในสัปดาห์นี้น้อยกว่าสัปดาห์ที่ผ่านมาที่มีผู้ป่วยจำนวน 11 ราย มีรายงานผู้ป่วยใน 5 อำเภอ คือ อำเภอภูกามยาว ดอกคำใต้ เชียงคำ จุน และเมืองพะเยา ผู้ป่วยส่วนใหญ่เป็นเด็กกลุ่มอายุ 0-4 ปีมากที่สุด สถานการณ์โรคมียแนวโน้มลดลงต่อเนื่อง เมื่อเปรียบเทียบข้อมูลปีก่อนและค่ามัธยฐาน 5 ปีย้อนหลังในช่วงเวลาเดียวกัน โดยข้อมูลการเฝ้าระวังผู้ป่วยที่มีอาการคล้ายไข้หวัดใหญ่(ILI) จังหวัดพะเยา ภาพรวมมีแนวโน้มลดลงเช่นกัน

ภาพแสดงข้อมูลเฝ้าระวังทางระบาดวิทยาผู้ป่วยโรคไข้หวัดใหญ่ จังหวัดพะเยา ปี 2560 สัปดาห์ที่ 11

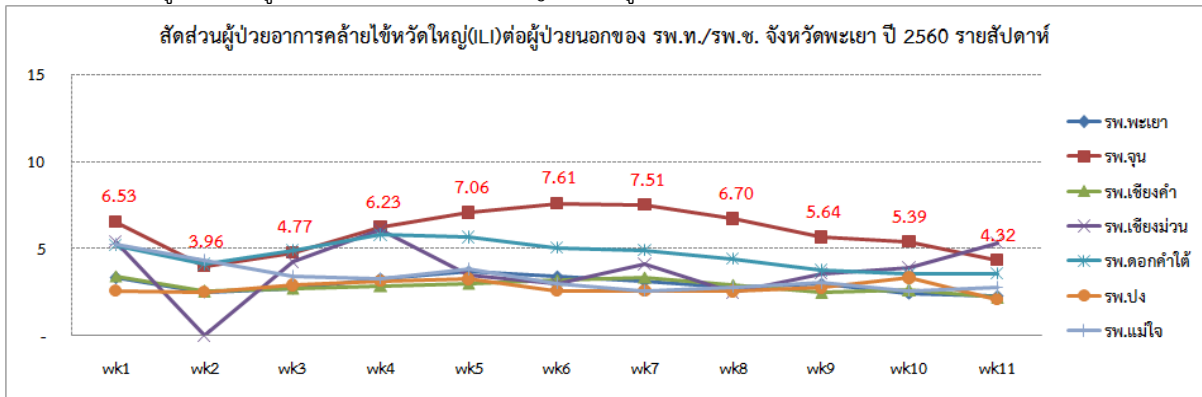


ที่มา : รายงานเฝ้าระวังโรคทางระบาดวิทยา สำนักงานสาธารณสุขจังหวัดพะเยา

ภาพแสดงข้อมูลสัดส่วนผู้ป่วยอาการคล้ายไข้หวัดใหญ่ (ILI) ต่อผู้ป่วยนอก จังหวัดพะเยา ปี 2560 จำแนกรายสัปดาห์



ภาพแสดงข้อมูลสัดส่วนผู้ป่วยอาการคล้ายไข้หวัดใหญ่ (ILI) ต่อผู้ป่วยนอก จังหวัดพะเยา ปี 2560 จำแนกรายโรงพยาบาล



ที่มา : ระบบเฝ้าระวังโรคทางระบาดวิทยาของกลุ่มอาการคล้ายไข้หวัดใหญ่ สำนักระบาดวิทยา

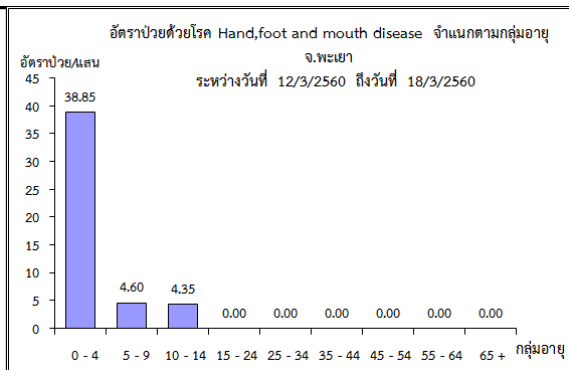
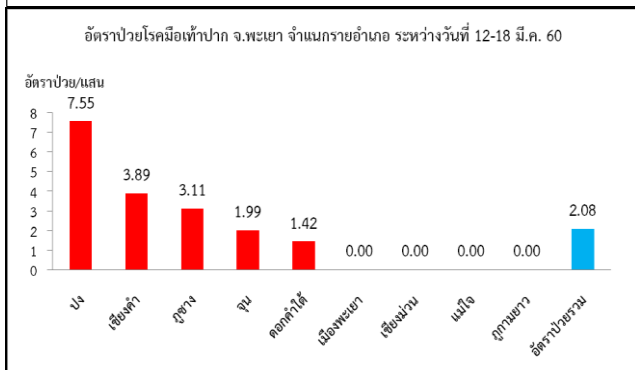
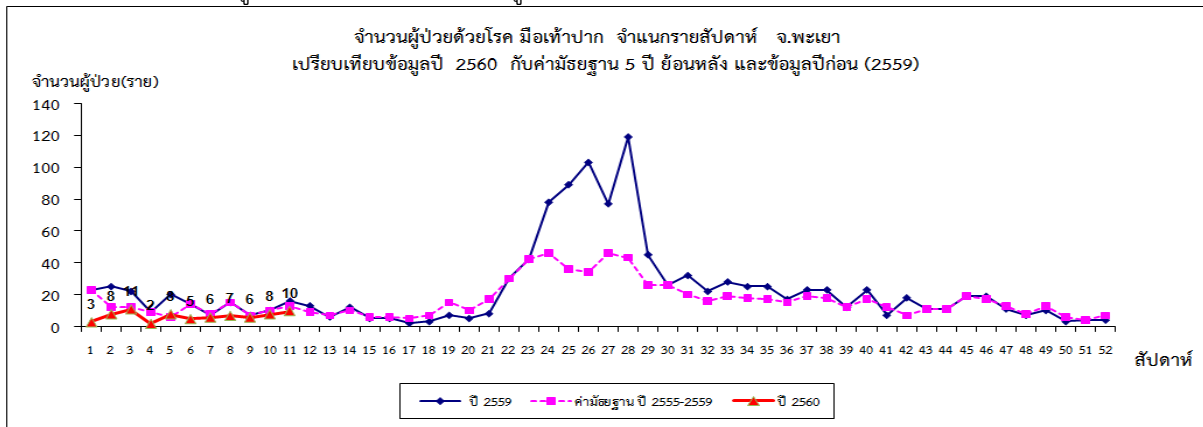
- การแปลผล :
- สัดส่วนผู้ป่วย ILI < 5%      สถานการณ์ปกติ
  - สัดส่วนผู้ป่วย ILI 5 - 10 %      สถานการณ์โรครุมิ แนวโน้มเพิ่มขึ้น ให้เฝ้าระวังพื้นที่ที่มีความเสี่ยง
  - สัดส่วนผู้ป่วย ILI >10 %      มีการระบาดของโรคในพื้นที่ให้พิจารณามาตรการฉุกเฉินในการควบคุมโรค

## 2.2 โรคมือเท้าปาก

สถานการณ์โรคมือเท้าปากของจังหวัดพะเยา วันที่ 1 มกราคม – 18 มีนาคม 2560 มีผู้ป่วยจำนวน 90 ราย อัตราป่วยเท่ากับ 18.68 ต่อแสนประชากร ไม่มีผู้เสียชีวิต อัตราป่วยสะสมเป็นอันดับ 37 ของประเทศ และลำดับที่ 5 ของ 8 จังหวัดภาคเหนือ

สัปดาห์นี้มีผู้ป่วยจำนวน 10 ราย จำนวนผู้ป่วยในสัปดาห์นี้มากกว่าสัปดาห์ที่ผ่านมาที่มีผู้ป่วยจำนวน 8 ราย มีรายงานผู้ป่วยใน 5 อำเภอ คือ อำเภอปง เชียงคำ ภูซาง จุน และดอกคำใต้ ผู้ป่วยส่วนใหญ่เป็นเด็กกลุ่มอายุ 0-4 ปี สถานการณ์โรคปรับเข้าสู่ภาวะปกติไม่เปลี่ยนแปลง

ภาพแสดงข้อมูลเฝ้าระวังทางระบาดวิทยาผู้ป่วยโรคมือเท้าปาก จังหวัดพะเยา ปี 2560 สัปดาห์ที่ 11



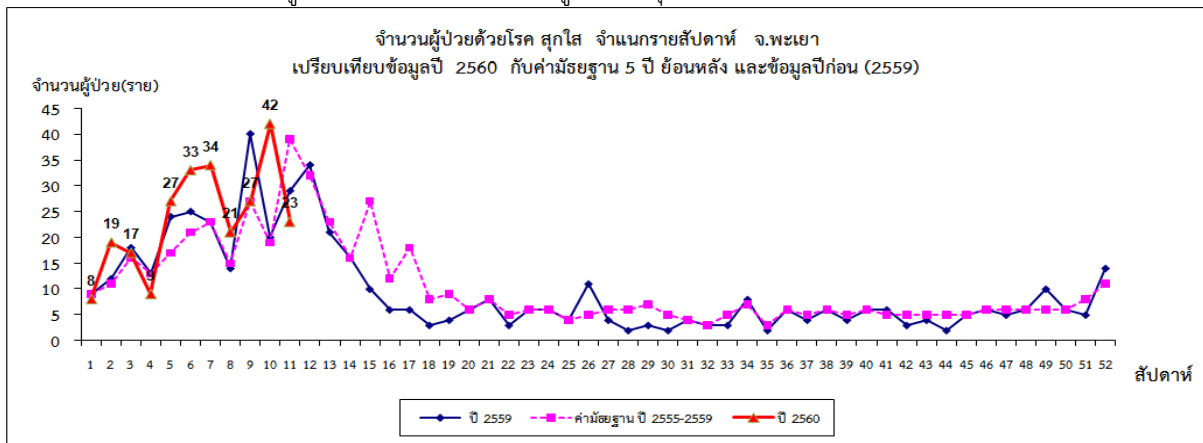
ที่มา : รายงานเฝ้าระวังโรคทางระบาดวิทยา สำนักงานสาธารณสุขจังหวัดพะเยา

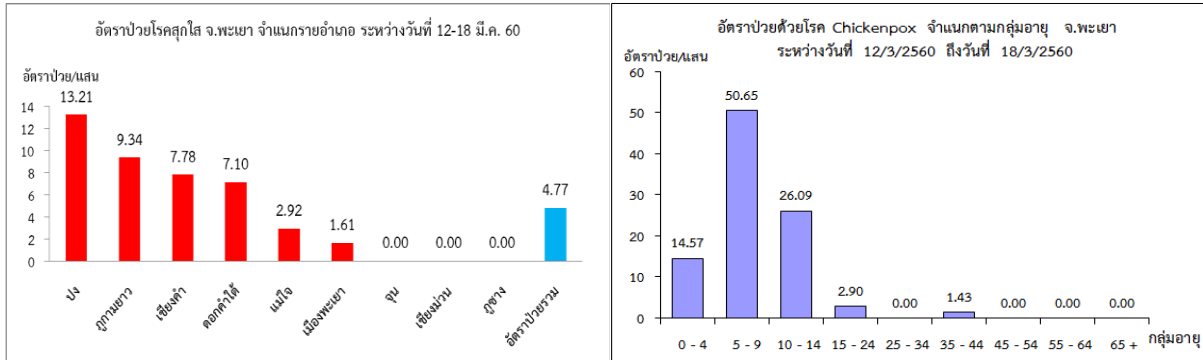
### 2.3 โรคสุกใส

สถานการณ์โรคสุกใสของจังหวัดพะเยา วันที่ 1 มกราคม - 18 มีนาคม 2560 มีผู้ป่วยจำนวน 276 ราย อัตราป่วยเท่ากับ 57.27 ต่อแสนประชากร อัตราป่วยสะสมเป็นอันดับ 4 ของประเทศ และลำดับที่ 3 ของ 8 จังหวัดภาคเหนือ รองจากจังหวัดน่าน และจังหวัดเชียงราย

สัปดาห์นี้มีผู้ป่วยจำนวน 23 ราย จำนวนผู้ป่วยในสัปดาห์นี้มากกว่าสัปดาห์ที่ผ่านมาที่มีผู้ป่วยจำนวน 42 ราย มีรายงานผู้ป่วยใน 6 อำเภอ คือ อำเภออง ภูพานยาว เชียงคำ ดอกคำใต้ แม่ใจและเมืองพะเยา กลุ่มอายุที่มีอัตราป่วยสูงคือกลุ่มอายุ 5-9 ปี สถานการณ์โรคนี้อาจมีแนวโน้มเริ่มลดลง

ภาพแสดงข้อมูลเฝ้าระวังทางระบาดวิทยาผู้ป่วยโรคสุกใส จังหวัดพะเยา ปี 2560 สัปดาห์ที่ 11





ที่มา : รายงานเฝ้าระวังโรคทางระบาดวิทยา สำนักงานสาธารณสุขจังหวัดพะเยา

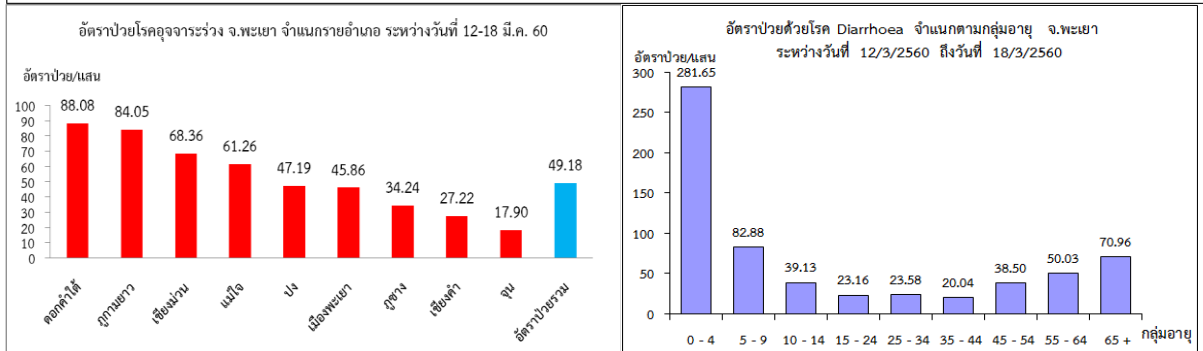
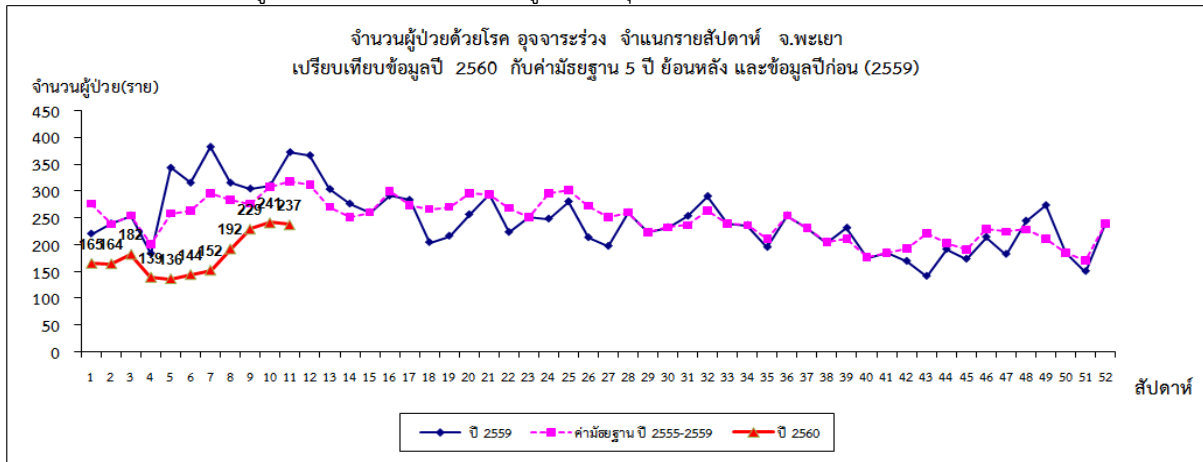
### 3. สถานการณ์โรคสำคัญในฤดูร้อน

#### 3.1 โรคอุจจาระร่วง

สถานการณ์โรคอุจจาระร่วงของจังหวัดพะเยา วันที่ 1 มกราคม - 18 มีนาคม 2560 มีผู้ป่วยจำนวน 2,269 ราย อัตราป่วยเท่ากับ 470.82 ต่อแสนประชากร ไม่มีผู้เสียชีวิต อัตราป่วยสะสมเป็นอันดับ 12 ของประเทศ และลำดับที่ 3 ของ 8 จังหวัดภาคเหนือ รองจากแม่ฮ่องสอนและเชียงราย

สัปดาห์นี้มีผู้ป่วยจำนวน 237 ราย จำนวนผู้ป่วยในสัปดาห์นี้น้อยกว่าสัปดาห์ที่ผ่านมาที่มีผู้ป่วยจำนวน 241 ราย มีรายงานผู้ป่วยทุกอำเภอ อำเภอที่มีอัตราป่วยสูงสุด คือ อำเภอดอกคำใต้ อัตราป่วยเท่ากับ 39.78 ต่อแสนประชากร กลุ่มอายุที่มีอัตราป่วยสูงคือกลุ่มเด็ก อายุ 0-4 ปี และ อายุ 5-9 ปี อัตราป่วยเท่ากับ 281.65 และ 82.88 ต่อแสนประชากร ตามลำดับ สถานการณ์โรคมีแนวโน้มเพิ่มขึ้นเมื่อเปรียบเทียบกับข้อมูลปีก่อนและค่ามัธยฐาน 5 ปีย้อนหลังในช่วงระยะเวลาเดียวกัน

ภาพแสดงข้อมูลเฝ้าระวังทางระบาดวิทยาผู้ป่วยโรคอุจจาระร่วง จังหวัดพะเยา ปี 2560 สัปดาห์ที่ 11



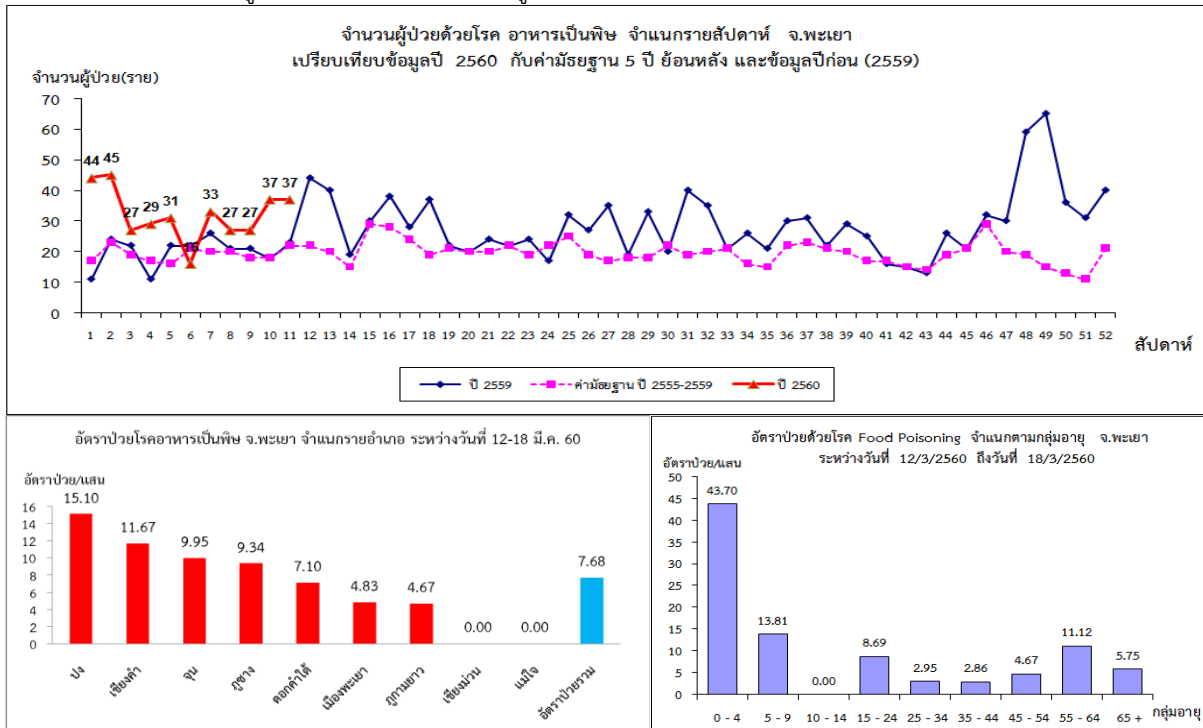
ที่มา : รายงานเฝ้าระวังโรคทางระบาดวิทยา สำนักงานสาธารณสุขจังหวัดพะเยา

### 3.2 โรคอาหารเป็นพิษ

สถานการณ์โรคอาหารเป็นพิษของจังหวัดพะเยา วันที่ 1 มกราคม – 18 มีนาคม 2560 มีผู้ป่วยจำนวน 357 ราย อัตราป่วยเท่ากับ 74.08 ต่อแสนประชากร ไม่มีผู้เสียชีวิต อัตราป่วยสะสมเป็นอันดับ 10 ของประเทศ และลำดับที่ 3 ของ 8 จังหวัดภาคเหนือ รองจากลำพูนและแม่ฮ่องสอน

สัปดาห์นี้มีผู้ป่วยจำนวน 37 ราย จำนวนผู้ป่วยในสัปดาห์นี้เท่ากับสัปดาห์ที่ผ่านมา มีรายงานผู้ป่วยใน 7 อำเภอ ยกเว้นอำเภอเชียงม่วนและแม่ใจ ผู้ป่วยกระจายในหลายกลุ่มอายุ กลุ่มอายุ 0-4 ปี มีอัตราป่วยมากที่สุดเท่ากับ 43.70 ต่อแสนประชากร สถานการณ์โรคมึแนวโน้มเพิ่มขึ้น

ภาพแสดงข้อมูลเฝ้าระวังทางระบาดวิทยาผู้ป่วยโรคอาหารเป็นพิษ จังหวัดพะเยา ปี 2560 สัปดาห์ที่ 11



ที่มา : รายงานเฝ้าระวังโรคทางระบาดวิทยา สำนักงานสาธารณสุขจังหวัดพะเยา

### 4. สรุปการประเมินสถานการณ์ความเสี่ยงประจำสัปดาห์

ข้อมูลการเฝ้าระวังสถานการณ์โรคสำคัญของจังหวัดพะเยา ได้แก่ โรคไข้หวัดใหญ่ โรคมือเท้าปาก มีแนวโน้มลดลงสู่ภาวะปกติ เช่นเดียวกันโรคสุกใสที่มีการระบาดมาตั้งแต่ต้นปี มีแนวโน้มลดลงเช่นกัน สำหรับโรคที่สำคัญในฤดูร้อนตามประกาศของกรมควบคุมโรค คือ โรคอุจจาระร่วง และโรคอาหารเป็นพิษ มีแนวโน้มพบผู้ป่วยเพิ่มสูงขึ้น เพื่อป้องกันควบคุมการเกิดโรกระบบทางเดินอาหาร ทุกอำเภอควรประชาสัมพันธ์ให้ความรู้กับประชาชนในการป้องกันการป่วยด้วยโรกระบบทางเดินอาหาร ยึดหลักปฏิบัติ **"กินร้อน ช้อนกลาง ล้างมือ ปราศจากโรค"** อย่างต่อเนื่อง โดยเฉพาะ กลุ่มเสี่ยงของโรคคือ เด็กเล็กที่อยู่รวมกันในศูนย์พัฒนาเด็กเล็ก ต้องให้คำแนะนำกับครูพี่เลี้ยง แม่ครัว ที่ดูแลเรื่องอาหารในศูนย์เด็กให้ปฏิบัติตามหลักมาตรฐานสุขาภิบาลอาหารปลอดภัย ในส่วนของ สถานที่รับประทานอาหาร เตรียมปรุง ประกอบอาหาร ต้องสะอาดเป็นระเบียบ และจัดเป็นสัดส่วน แม่ครัว ผู้สัมผัสอาหารต้องล้างมือให้สะอาดก่อนเตรียมปรุง ประกอบ เสริฟอาหารทุกครั้ง ภาชนะอุปกรณ์ เช่น จาน ชาม ช้อน ส้อม ต้องล้างและผึ่งแดด เด็กเล็กต้องดูแลให้ล้างมือ ด้วยน้ำและสบู่ ทุกครั้งก่อนและหลังรับประทานอาหารและหลังเข้าห้องน้ำทุกครั้ง

สรุปและวิเคราะห์โดย ทีม SAT สำนักงานสาธารณสุขจังหวัดพะเยา  
วันที่ 29 มีนาคม 2560