



รายงานสถานการณ์และการดำเนินงานแก้ไขปัญหาหมอกควัน
ด้านการแพทย์และสาธารณสุขในพื้นที่จังหวัดพะเยา ปีงบประมาณ พ.ศ.2560
(สัปดาห์ที่ 14 : 2 – 8 เมษายน 2560)

1. ความครอบคลุมของการรายงาน

สำนักงานสาธารณสุขจังหวัดพะเยา รวบรวมข้อมูลจากระบบการเฝ้าระวังผลกระทบต่อด้านสุขภาพจากปัญหาหมอกควันในพื้นที่จังหวัดพะเยา จากเว็บไซต์กลุ่มระบาดวิทยาและข่าวกรอง สำนักป้องกันควบคุมโรคที่ 1 เชียงใหม่ ในสัปดาห์ที่ 14 (ระหว่างวันที่ 2 – 8 เมษายน 2560) ได้รับรายงานจากโรงพยาบาลสังกัดกระทรวงสาธารณสุขในจังหวัดพะเยา จำนวน 7 แห่ง คิดเป็นความครอบคลุมของการรายงาน ร้อยละ 100 เมื่อพิจารณาแยกรายโรงพยาบาลพบว่า โรงพยาบาลทุกแห่ง รายงานจำนวนผู้ป่วยครบถ้วนทุกวัน ตามตารางที่ 1

ตารางที่ 1 การเปรียบเทียบความครอบคลุมของการรายงานการเฝ้าระวังผลกระทบต่อด้านสุขภาพจากปัญหาหมอกควัน ในจังหวัดพะเยา สัปดาห์ที่ 14 (2 – 8 เมษายน 2560)

| โรงพยาบาล | สัปดาห์ที่ 13 | | สัปดาห์ที่ 14 | | สัปดาห์ที่ 15 | | สัปดาห์ที่ 16 | |
|--------------|--------------------|--------|--------------------|--------|--------------------|--------|--------------------|--------|
| | จำนวนวัน รายงาน | ร้อยละ | จำนวนวัน รายงาน | ร้อยละ | จำนวนวัน รายงาน | ร้อยละ | จำนวนวัน รายงาน | ร้อยละ |
| รพ.พะเยา | 7 | 100.0 | 7 | 100.0 | | | | |
| รพ.จุน | 7 | 100.0 | 7 | 100.0 | | | | |
| รพ.เชียงคำ | 7 | 100.0 | 7 | 100.0 | | | | |
| รพ.เชียงม่วน | 7 | 100.0 | 7 | 100.0 | | | | |
| รพ.ดอกคำใต้ | 7 | 100.0 | 7 | 100.0 | | | | |
| รพ.ปง | 7 | 100.0 | 7 | 100.0 | | | | |
| รพ.แม่ใจ | 7 | 100.0 | 7 | 100.0 | | | | |

ที่มา: โรงพยาบาลทั่วไป/ชุมชน ในจังหวัดพะเยา ข้อมูล ณ วันที่ 11 เมษายน 2560

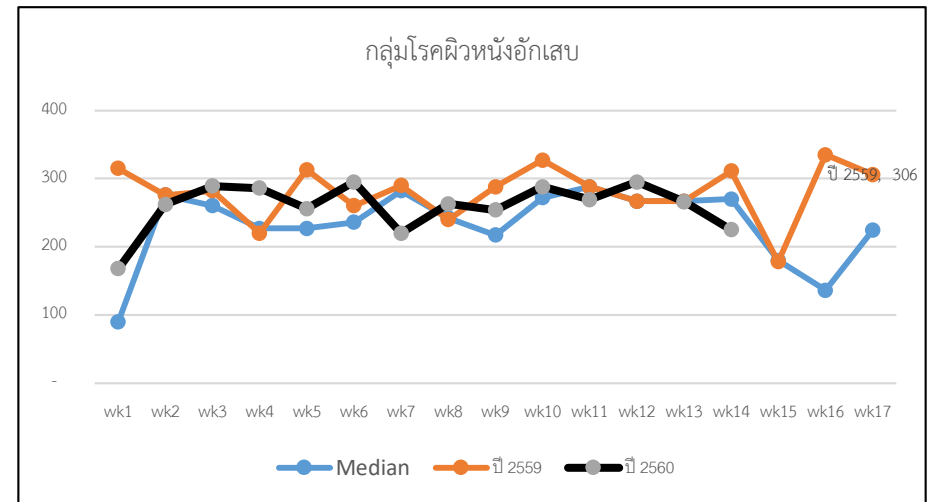
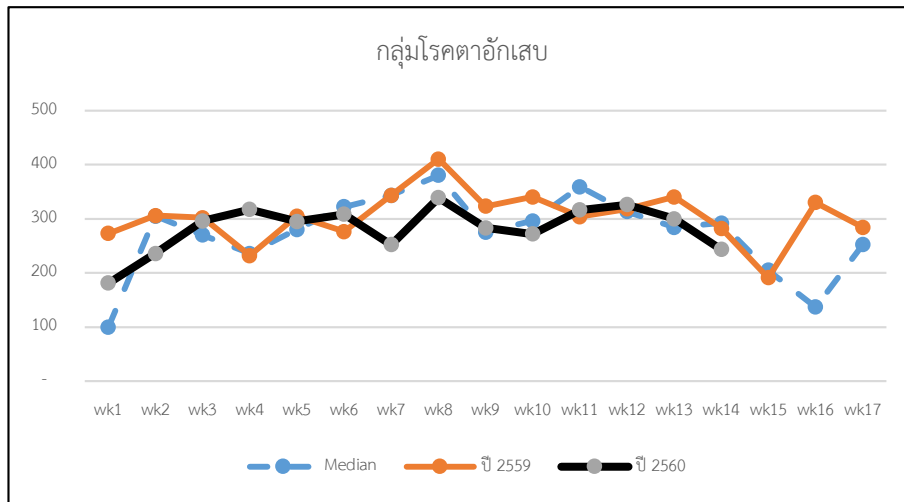
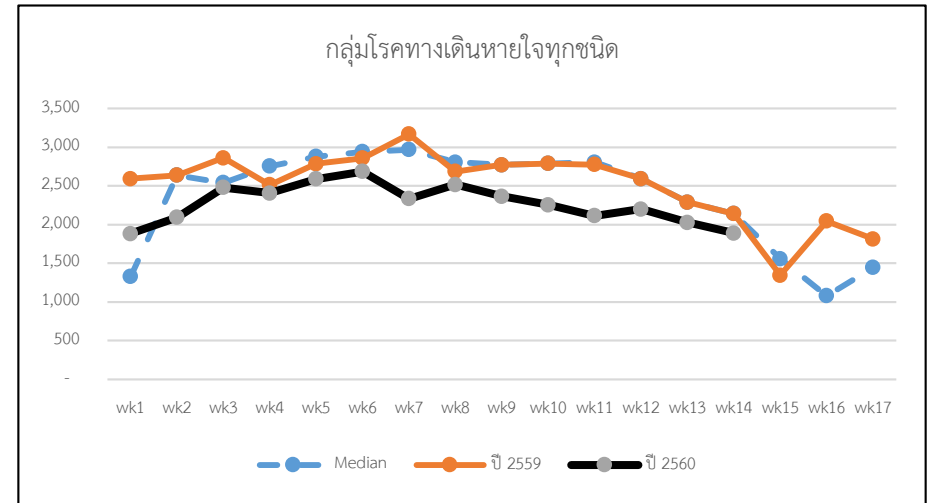
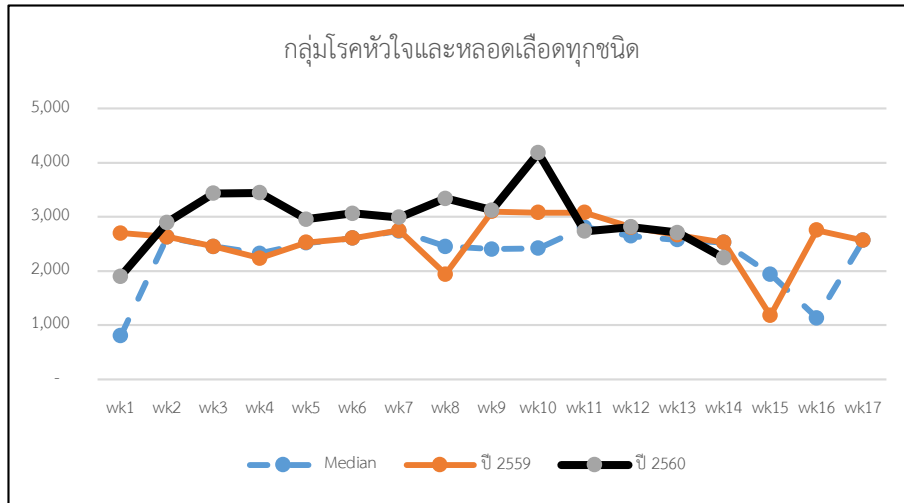
2. การเฝ้าระวังผลกระทบด้านสุขภาพจากปัญหาหมอกควันในพื้นที่จังหวัดพะเยา สัปดาห์ที่ 14 (ระหว่างวันที่ 2 – 8 เมษายน 2560)

ในสัปดาห์ที่ 14 ปี พ.ศ.2560 (2 – 8 เมษายน 2560) มีข้อมูลรายงานการเฝ้าระวังผลกระทบด้านสุขภาพฯ ใน 4 กลุ่มโรค จำนวนทั้งสิ้น 4,600 ราย คิดเป็นอัตราป่วย 959.96 ต่อประชากรแสนคน กลุ่มโรคที่มีรายงานสูงสุด ได้แก่ กลุ่มโรคหัวใจและหลอดเลือดทุกชนิด จำนวน 2,242 คน คิดเป็นอัตราป่วย 467.87 ต่อประชากรแสนคน รองลงมาได้แก่ กลุ่มโรคทางเดินหายใจทุกชนิด จำนวน 1,890 คน คิดเป็นอัตราป่วย 394.42 ต่อประชากรแสนคน โรงพยาบาลที่มีอัตราป่วยของผู้ป่วยที่รายงานสูงสุด ได้แก่ โรงพยาบาลเชียงใหม่ อัตราป่วย 1,851.46 ต่อประชากรแสนคน รองลงมาได้แก่ โรงพยาบาลจุนและโรงพยาบาลแม่ใจ อัตราป่วย 1,338.03 และ 1,277.50 ต่อประชากรแสนคน ตามลำดับ

สรุปข้อมูลการเฝ้าระวังผลกระทบต่อสุขภาพจากปัญหาหมอกควันในภาพรวมพื้นที่จังหวัดพะเยา (รูปที่ 1 และ ตารางที่ 2) พบว่า

- ✚ กลุ่มโรคหัวใจและหลอดเลือดทุกชนิด สัปดาห์นี้มีผู้ป่วย จำนวน 2,242 ราย อัตราป่วยต่อประชากรแสนคนในภาพรวมเท่ากับ 467.87 ต่อประชากรแสนคน น้อยกว่าสัปดาห์เดียวกันในปี 2559 และค่ามัธยฐานย้อนหลัง 3 ปี โดยมีอัตราป่วยสูงสุดที่ รพ.เชียงใหม่ (1,091.89)
- ✚ กลุ่มโรคทางเดินหายใจทุกชนิด สัปดาห์นี้มีผู้ป่วยจำนวน 1,890 ราย อัตราป่วยต่อประชากรแสนคน ในภาพรวมเท่ากับ 394.42 น้อยกว่าสัปดาห์เดียวกันในปี 2559 และค่ามัธยฐานย้อนหลัง 3 ปี โดยมีอัตราป่วยสูงสุดที่ รพ.เชียงใหม่ (606.60)
- ✚ กลุ่มโรคตาอักเสบ สัปดาห์นี้มีผู้ป่วยจำนวน 243 ราย อัตราป่วยต่อประชากรแสนคนในภาพรวมเท่ากับ 50.71 น้อยกว่าสัปดาห์เดียวกันในปี 2559 และค่ามัธยฐานย้อนหลัง 3 ปี โดยมีอัตราป่วยสูงสุดที่ รพ.เชียงใหม่ (84.40)
- ✚ กลุ่มโรคผิวหนังอักเสบ สัปดาห์นี้มีผู้ป่วยจำนวน 225 ราย อัตราป่วยต่อประชากรแสนคนในภาพรวมเท่ากับ 46.95 น้อยกว่าสัปดาห์เดียวกันในปี 2559 และค่ามัธยฐานย้อนหลัง 3 ปี โดยมีอัตราป่วยสูงสุดที่ รพ.เชียงใหม่ (68.57)

รูปที่ 1 จำนวนผู้ป่วยด้วยกลุ่มโรคที่เฝ้าระวังผลกระทบต่อสุขภาพจากปัญหาหมอกควันในพื้นที่จังหวัดพะเยา สัปดาห์ที่ 14 (ระหว่างวันที่ 2 – 8 เมษายน 2560)
 จำแนกรายสัปดาห์ ปี พ.ศ.2560 เปรียบเทียบกับ ปี พ.ศ.2559 และค่ามัธยฐานย้อนหลัง 3 ปี (2557 – 2559)



ที่มา : โรงพยาบาลทั่วไป/ชุมชน ในพื้นที่จังหวัดพะเยา ข้อมูล ณ วันที่ 11 เมษายน 2560

ตารางที่ 2 จำนวนและอัตราป่วยด้วยโรคที่เฝ้าระวังผลกระทบจากปัญหาหมอกควันในพื้นที่จังหวัดพะเยา ประจำปีพ.ศ. ๒๕๖๐ (ระหว่างวันที่ 2 – 8 เมษายน 2560)

| กลุ่มโรค | รพ.พะเยา | | รพ.จุน | | รพ.เชียงคำ | | รพ.เชียงม่วน | | รพ.ดอกคำใต้ | | รพ.ปง | | รพ.แม่ใจ | | รวม | |
|--|------------|---------------|------------|-----------------|--------------|-----------------|--------------|-----------------|-------------|---------------|------------|---------------|------------|-----------------|--------------|---------------|
| | จำนวน | อัตรา | จำนวน | อัตรา | จำนวน | อัตรา | จำนวน | อัตรา | จำนวน | อัตรา | จำนวน | อัตรา | จำนวน | อัตรา | จำนวน | อัตรา |
| 1. กลุ่มโรคตาอักเสบ (H10-H19.8) | 78 | 54.23 | 19 | 38.00 | 85 | 77.68 | 16 | 84.40 | 15 | 21.42 | 17 | 32.13 | 13 | 38.18 | 243 | 50.71 |
| 2. กลุ่มโรคหัวใจและหลอดเลือดทุกชนิด (I00-I99) | 173 | 120.29 | 375 | 750.02 | 628 | 573.89 | 207 | 1,091.89 | 393 | 561.30 | 177 | 334.53 | 289 | 848.73 | 2,242 | 467.87 |
| กลุ่มโรคหลอดเลือดหัวใจ (I20-I28.9) | 28 | 19.47 | 16 | 32.00 | 115 | 105.09 | 11 | 58.02 | 23 | 32.85 | 3 | 5.67 | 15 | 44.05 | 211 | 44.03 |
| กลุ่มโรคกล้ามเนื้อหัวใจเต้นผิดปกติ (I40-I49.9) | 11 | 7.65 | 8 | 16.00 | 84 | 76.76 | 8 | 42.20 | 14 | 20.00 | 7 | 13.23 | 7 | 20.56 | 139 | 29.01 |
| กลุ่มโรคหัวใจวาย หัวใจอักเสบและอื่นๆ (I50-I52.8) | 20 | 13.91 | 26 | 52.00 | 33 | 30.16 | 11 | 58.02 | 14 | 20.00 | 6 | 11.34 | 12 | 35.24 | 122 | 25.46 |
| 3. กลุ่มโรคทางเดินหายใจทุกชนิด (J00-J99.8) | 653 | 454.02 | 248 | 496.01 | 358 | 327.15 | 115 | 606.60 | 212 | 302.79 | 190 | 359.10 | 114 | 334.79 | 1,890 | 394.42 |
| กลุ่มโรคติดเชื้อทางเดินหายใจส่วนบน (J00-J06.9) | 220 | 152.96 | 123 | 246.00 | 137 | 125.20 | 62 | 327.04 | 89 | 127.11 | 101 | 190.89 | 46 | 135.09 | 778 | 162.36 |
| กลุ่มโรคปอดบวม (J10-J18.9) | 12 | 8.34 | 7 | 14.00 | 22 | 20.10 | 4 | 21.10 | 5 | 7.14 | 10 | 18.90 | 4 | 11.75 | 64 | 13.36 |
| กลุ่มโรคหลอดลมอักเสบ (J20-J22) | 38 | 26.42 | 1 | 2.00 | 23 | 21.02 | 12 | 63.30 | 11 | 15.71 | 9 | 17.01 | 9 | 26.43 | 103 | 21.49 |
| กลุ่มภูมิแพ้ (J30-J39.9) | 128 | 89.00 | 18 | 36.00 | 50 | 45.69 | 7 | 36.92 | 32 | 45.70 | 12 | 22.68 | 5 | 14.68 | 252 | 52.59 |
| กลุ่มหอบหืดและ COPD (J40-J47) | 245 | 170.35 | 92 | 184.00 | 126 | 115.14 | 33 | 174.07 | 74 | 105.69 | 57 | 107.73 | 63 | 185.02 | 690 | 143.99 |
| 4. กลุ่มโรคผิวหนังอักเสบ (L20-L29.9, L30-L30.9) | 67 | 46.58 | 27 | 54.00 | 38 | 34.73 | 13 | 68.57 | 37 | 52.85 | 24 | 45.36 | 19 | 55.80 | 225 | 46.95 |
| โรคผิวหนังอักเสบ (L2) | 29 | 20.16 | 6 | 12.00 | 16 | 14.62 | 5 | 26.37 | 16 | 22.85 | 15 | 28.35 | 10 | 29.37 | 97 | 20.24 |
| โรคผิวหนังอักเสบ (L3) | 38 | 26.42 | 21 | 42.00 | 22 | 20.10 | 8 | 42.20 | 21 | 29.99 | 9 | 17.01 | 9 | 26.43 | 128 | 26.71 |
| รวม 4 กลุ่มโรค | 971 | 675.13 | 669 | 1,338.03 | 1,109 | 1,013.44 | 351 | 1,851.46 | 657 | 938.36 | 408 | 771.12 | 435 | 1,277.50 | 4,600 | 959.96 |

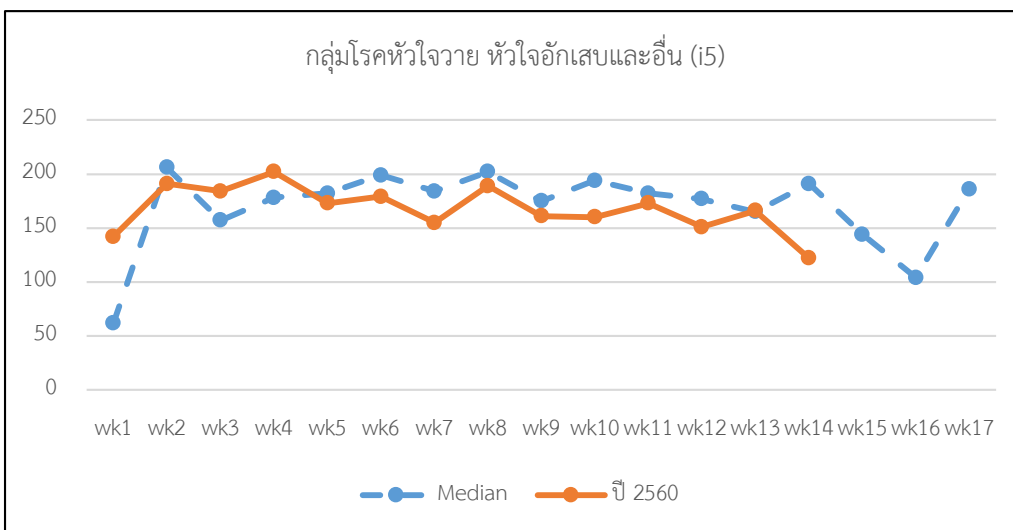
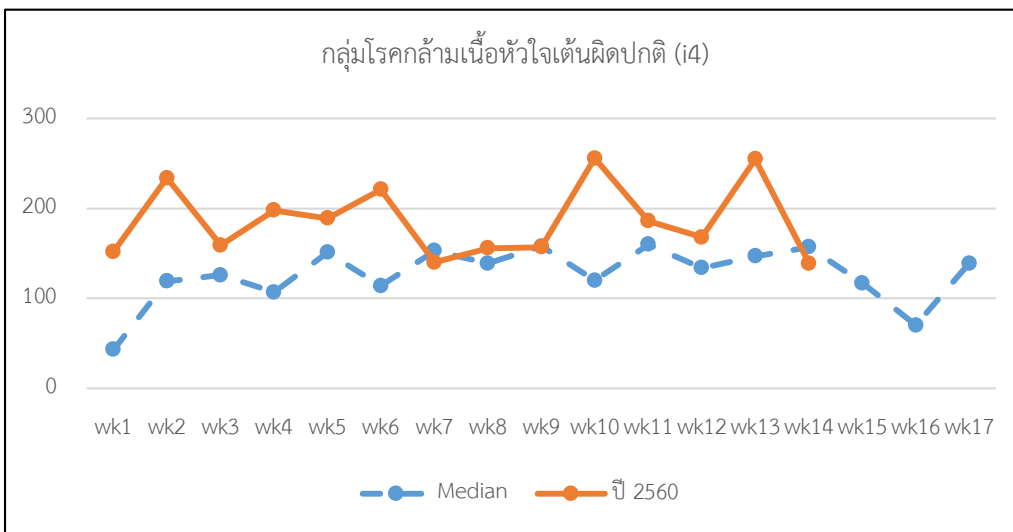
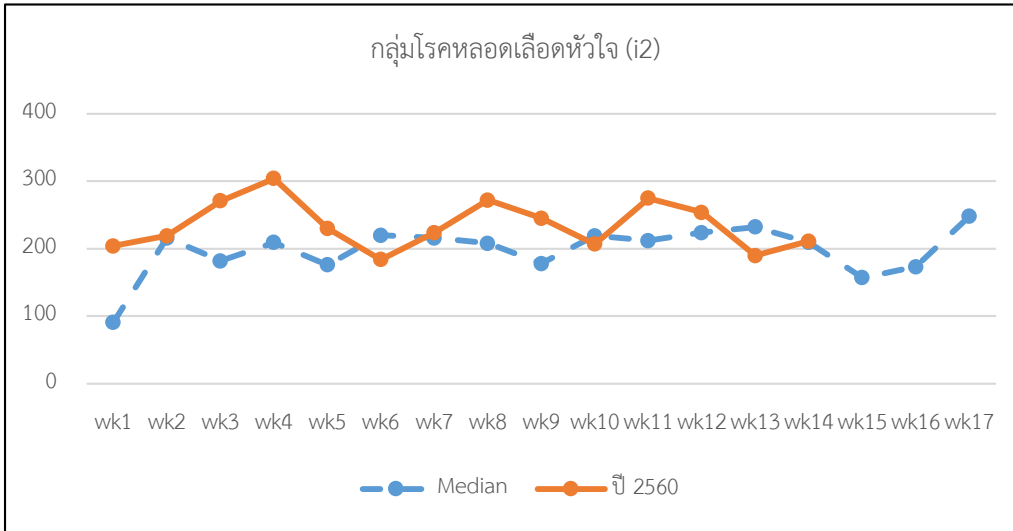
ที่มา : โรงพยาบาลทั่วไป/ชุมชน ในพื้นที่จังหวัดพะเยา ข้อมูล ณ วันที่ 11 เมษายน 2560

ตารางที่ 3 จำนวนและอัตราป่วยด้วยโรคที่เฝ้าระวังผลกระทบจากปัญหาหมอกควันในพื้นที่จังหวัดพะเยา สะสม (ระหว่างวันที่ 1 มกราคม – 8 เมษายน 2560)

| กลุ่มโรค | รพ.พะเยา | | รพ.จุน | | รพ.เชียงคำ | | รพ.เชียงม่วน | | รพ.ดอกคำใต้ | | รพ.ปง | | รพ.แม่ใจ | | รวม | |
|--|----------|-----------|--------|-----------|------------|-----------|--------------|-----------|-------------|-----------|-------|-----------|----------|-----------|--------|-----------|
| | จำนวน | อัตรา | จำนวน | อัตรา | จำนวน | อัตรา | จำนวน | อัตรา | จำนวน | อัตรา | จำนวน | อัตรา | จำนวน | อัตรา | จำนวน | อัตรา |
| 1. กลุ่มโรคตาอักเสบ (H10-H19.8) | 1,234 | 857.99 | 262 | 524.01 | 1,491 | 1,362.53 | 220 | 1,160.46 | 384 | 548.45 | 245 | 463.05 | 128 | 375.91 | 3,964 | 827.23 |
| 2. กลุ่มโรคหัวใจและหลอดเลือดทุกชนิด (I00-I99) | 2,753 | 1,914.13 | 4,650 | 9,300.19 | 15,939 | 14,565.61 | 3,744 | 19,748.92 | 6,626 | 9,463.55 | 3,899 | 7,369.12 | 4,237 | 12,443.10 | 41,848 | 8,733.11 |
| กลุ่มโรคหลอดเลือดหัวใจ (I20-I28.9) | 510 | 354.60 | 296 | 592.01 | 1,481 | 1,353.39 | 207 | 1,091.89 | 379 | 541.30 | 167 | 315.63 | 250 | 734.19 | 3,290 | 686.58 |
| กลุ่มโรคกล้ามเนื้อหัวใจเต้นผิดปกติ (I40-I49.9) | 188 | 130.71 | 168 | 336.01 | 1,534 | 1,401.82 | 135 | 712.10 | 298 | 425.62 | 157 | 296.73 | 130 | 381.78 | 2,610 | 544.67 |
| กลุ่มโรคหัวใจวาย หัวใจอักเสบและอื่นๆ (I50-I52.8) | 237 | 164.78 | 438 | 876.02 | 886 | 809.66 | 147 | 775.40 | 303 | 432.76 | 160 | 302.40 | 177 | 519.81 | 2,348 | 490.00 |
| 3. กลุ่มโรคทางเดินหายใจทุกชนิด (J00-J99.8) | 10,718 | 7,452.11 | 3,661 | 7,322.15 | 6,428 | 5,874.13 | 1,960 | 10,338.64 | 3,987 | 5,694.41 | 3,256 | 6,153.85 | 1,842 | 5,409.53 | 31,852 | 6,647.08 |
| กลุ่มโรคติดเชื้อทางเดินหายใจส่วนบน (J00-J06.9) | 4,284 | 2,978.62 | 2,098 | 4,196.08 | 3,083 | 2,817.35 | 1,102 | 5,812.85 | 2,008 | 2,867.92 | 1,745 | 3,298.05 | 865 | 2,540.31 | 15,185 | 3,168.90 |
| กลุ่มโรคปอดบวม (J10-J18.9) | 234 | 162.70 | 59 | 118.00 | 354 | 323.50 | 122 | 643.53 | 106 | 151.39 | 112 | 211.68 | 82 | 240.82 | 1,069 | 223.09 |
| กลุ่มโรคหลอดลมอักเสบ (J20-J22) | 827 | 575.00 | 77 | 154.00 | 541 | 494.38 | 140 | 738.47 | 267 | 381.34 | 293 | 553.77 | 252 | 740.07 | 2,397 | 500.22 |
| กลุ่มภูมิแพ้ (J30-J39.9) | 2,003 | 1,392.66 | 138 | 276.01 | 691 | 631.46 | 38 | 200.44 | 337 | 481.32 | 170 | 321.30 | 76 | 223.19 | 3,453 | 720.59 |
| กลุ่มหอบหืดและ COPD (J40-J47) | 3,242 | 2,254.13 | 1,123 | 2,246.04 | 1,739 | 1,589.16 | 565 | 2,980.27 | 1,315 | 1,878.14 | 908 | 1,716.12 | 598 | 1,756.19 | 9,490 | 1,980.43 |
| 4. กลุ่มโรคผิวหนังอักเสบ (L20-L29.9, L30-L30.9) | 1,225 | 851.73 | 367 | 734.01 | 671 | 613.18 | 179 | 944.19 | 577 | 824.10 | 376 | 710.64 | 241 | 707.76 | 3,636 | 758.78 |
| โรคผิวหนังอักเสบ (L2) | 540 | 375.46 | 98 | 196.00 | 165 | 150.78 | 39 | 205.72 | 259 | 369.92 | 206 | 389.34 | 63 | 185.02 | 1,370 | 285.90 |
| โรคผิวหนังอักเสบ (L3) | 685 | 476.27 | 269 | 538.01 | 506 | 462.40 | 140 | 738.47 | 318 | 454.18 | 170 | 321.30 | 178 | 522.75 | 2,266 | 472.88 |
| รวม 4 กลุ่มโรค | 15,930 | 11,075.96 | 8,940 | 17,880.36 | 24,529 | 22,415.45 | 6,103 | 32,192.21 | 11,574 | 16,530.51 | 7,776 | 14,696.65 | 6,448 | 18,936.30 | 81,300 | 16,966.20 |

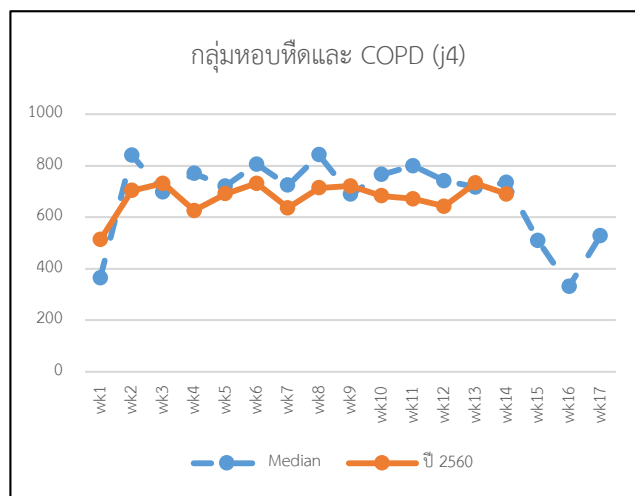
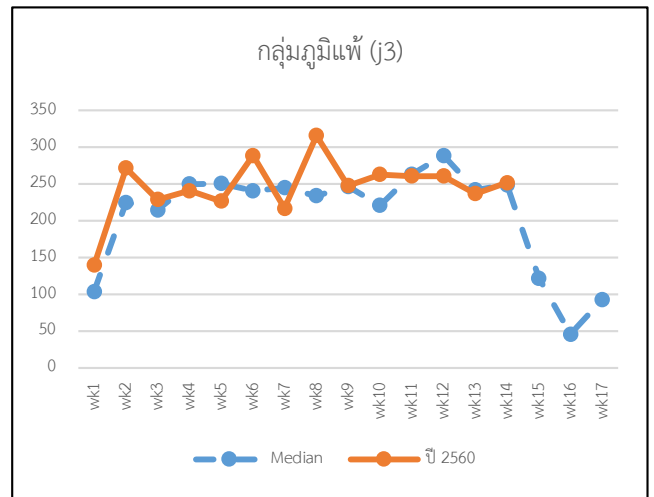
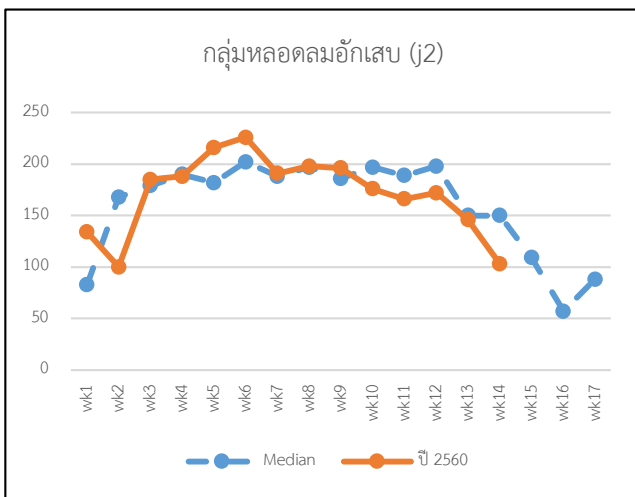
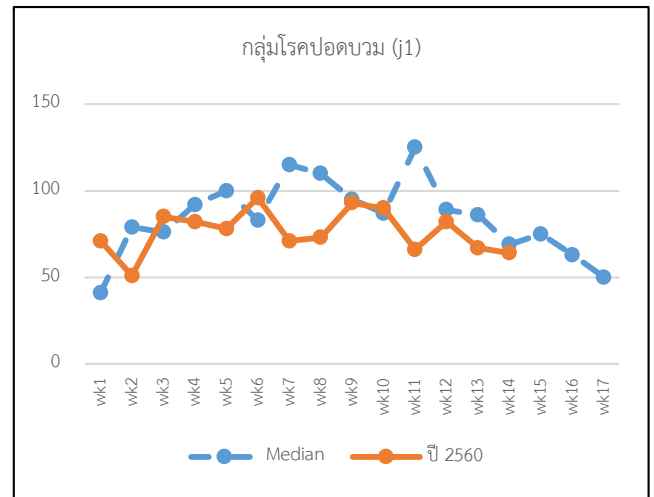
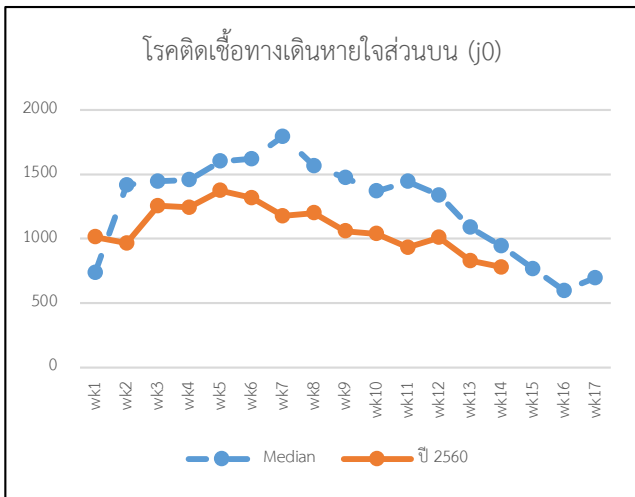
ที่มา : โรงพยาบาลทั่วไป/ชุมชน ในพื้นที่จังหวัดพะเยา ข้อมูล ณ วันที่ 11 เมษายน 2560

รูปที่ 2 จำนวนผู้ป่วยด้วยโรคหัวใจทุกชนิด ที่เฝ้าระวังผลกระทบต่อสุขภาพจากปัญหาหมอกควันในพื้นที่จังหวัดพะเยา สัปดาห์ที่ 14 (ระหว่างวันที่ 2 – 8 เมษายน 2560) จำแนกรายสัปดาห์ ปี 2560 เปรียบเทียบกับค่ามัธยฐานย้อนหลัง 3 ปี (2557 – 2559)



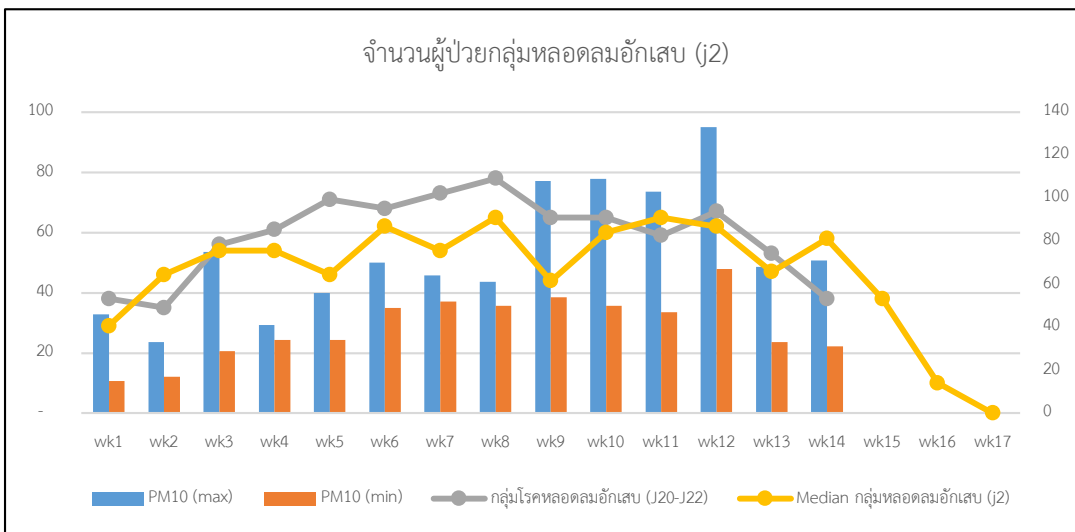
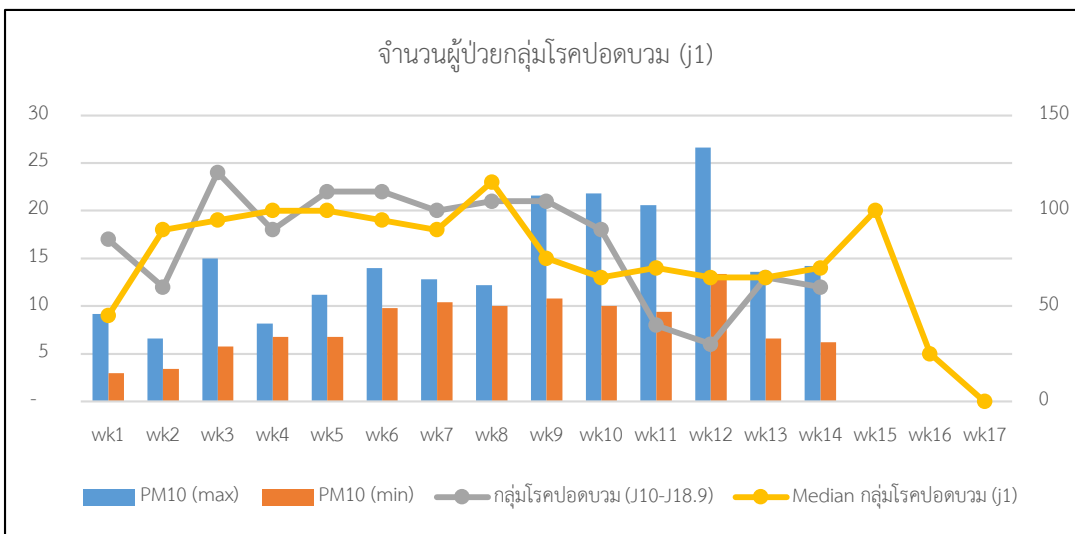
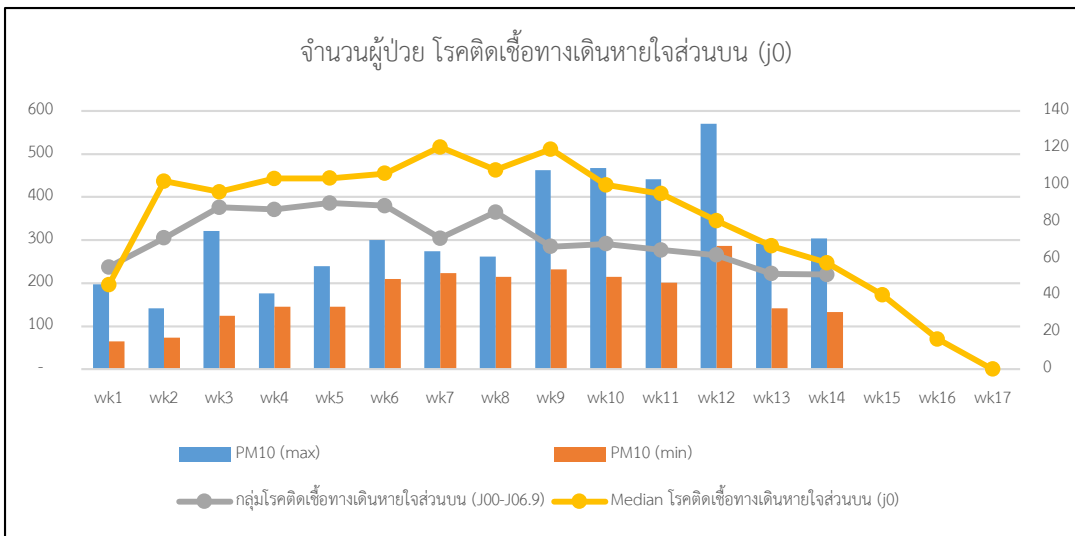
ที่มา : โรงพยาบาลทั่วไป/ชุมชน ในพื้นที่จังหวัดพะเยา ข้อมูล ณ วันที่ 11 เมษายน 2560

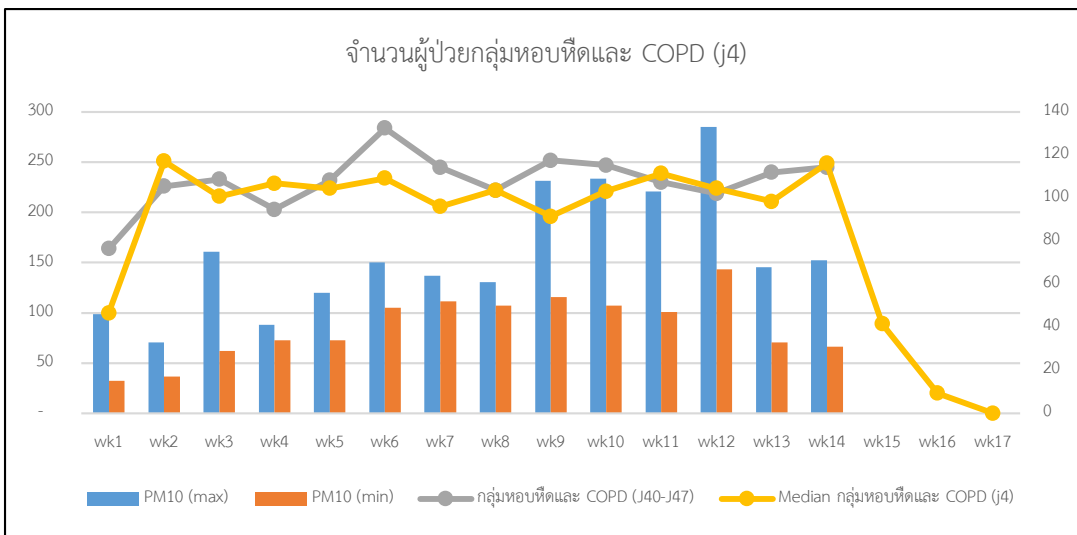
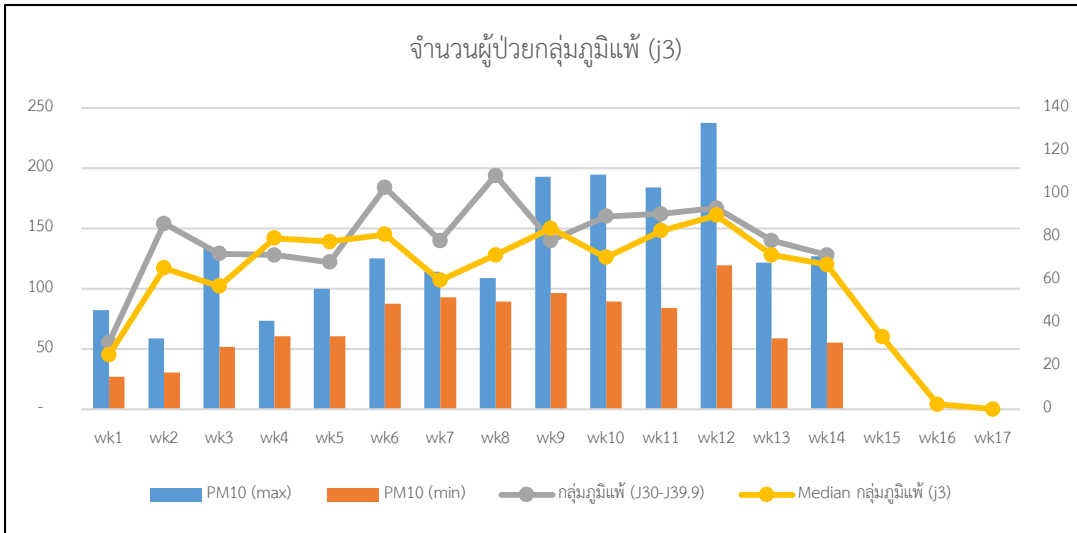
รูปที่ 3 จำนวนผู้ป่วยด้วยโรคทางเดินหายใจทุกชนิด ที่เฝ้าระวังผลกระทบต่อสุขภาพจากปัญหาหมอกควันในพื้นที่จังหวัดพะเยา สัปดาห์ที่ 14 (ระหว่างวันที่ 2 – 8 เมษายน 2560) จำแนกรายสัปดาห์ ปี 2560 เปรียบเทียบกับค่ามัธยฐานย้อนหลัง 3 ปี (2557 – 2559)



ที่มา : โรงพยาบาลทั่วไป/ชุมชน ในพื้นที่จังหวัดพะเยา ข้อมูล ณ วันที่ 11 เมษายน 2560

รูปที่ 4 จำนวนผู้ป่วยด้วยโรคทางเดินหายใจทุกชนิดที่เฝ้าระวังผลกระทบต่อสุขภาพจากปัญหาหมอกควันในพื้นที่ อ.เมืองพะเยา จ.พะเยา จำแนกรายสัปดาห์ ปี 2560 เปรียบเทียบกับปริมาณฝุ่นละออง (PM10) สถานีตรวจวัดคุณภาพอากาศ ต.เวียง อ.เมืองพะเยา จ.พะเยา และค่ามัธยฐานย้อนหลัง 3 ปี (2557 – 2559)





3. สถานการณ์มลพิษทางอากาศ

จากข้อมูลการเฝ้าระวังฝุ่นละอองขนาดเล็กกว่า 10 ไมครอน (PM10) ของกรมควบคุมมลพิษ กระทรวงทรัพยากรธรรมชาติและสิ่งแวดล้อม ในพื้นที่จังหวัดพะเยา จากจุดตรวจวัด ตำบลเวียง อำเภอเมืองพะเยา จังหวัดพะเยา ระหว่างวันที่ 2 – 8 เมษายน 2560 พบว่า มีค่า PM10 อยู่ระหว่าง 31 – 71 ไมโครกรัมต่อลูกบาศก์เมตร (ค่ามาตรฐานเท่ากับ 120 ไมโครกรัมต่อลูกบาศก์เมตร) โดยมีค่าสูงสุดเท่ากับ 71 ไมโครกรัมต่อลูกบาศก์เมตรในวันที่ 8 เมษายน 2560 (ตารางที่ 4)

ตารางที่ 4 แสดงค่าเฉลี่ย 24 ชั่วโมงของค่าฝุ่นละอองขนาดเล็กกว่า 10 ไมครอน* (PM10) ณ เวลา 09.00 น. ในพื้นที่จังหวัดพะเยา ระหว่างวันที่ 2 – 8 เมษายน 2560

| สถานี/วันที่ | 2 เม.ย. | 3 เม.ย. | 4 เม.ย. | 5 เม.ย. | 6 เม.ย. | 7 เม.ย. | 8 เม.ย. |
|------------------------------|---------|---------|---------|---------|---------|---------|---------|
| ต.เวียง อ.เมืองพะเยา จ.พะเยา | 31 | 33 | 40 | 45 | 53 | 67 | 71 |

*หน่วยไมโครกรัม/ลูกบาศก์เมตร (มคก./ลบ.ม.)

จากการติดตามค่าดัชนีคุณภาพอากาศ (AQI) ของกรมควบคุมมลพิษ กระทรวงทรัพยากรธรรมชาติและสิ่งแวดล้อม ในพื้นที่จังหวัดพะเยา จุดตรวจวัดตำบลเวียง อำเภอเมืองพะเยา จังหวัดพะเยา ระหว่างวันที่ 2 – 8 เมษายน 2560 พบว่า มีค่าดัชนีคุณภาพอากาศอยู่ระหว่าง 39 – 74 โดยมีค่า AQI สูงสุด เมื่อวันที่ 8 เมษายน 2560 เท่ากับ 74 (ค่ามาตรฐานเท่ากับ 100) ค่าคุณภาพอากาศโดยรวมอยู่ในระดับเกณฑ์ปานกลาง (ตารางที่ 5)

ตารางที่ 5 แสดงค่าดัชนีคุณภาพอากาศ (AQI) ระหว่างวันที่ 2 – 8 เมษายน 2560

| สถานี/วันที่ | 2 เม.ย. | 3 เม.ย. | 4 เม.ย. | 5 เม.ย. | 6 เม.ย. | 7 เม.ย. | 8 เม.ย. |
|------------------------------|---------|---------|---------|---------|---------|---------|---------|
| ต.เวียง อ.เมืองพะเยา จ.พะเยา | 39 | 41 | 50 | 53 | 60 | 68 | 74 |

หมายเหตุ AQI (Air Quality Index) หมายถึง ค่าดัชนีคุณภาพอากาศในประเทศไทยคำนวณโดยเทียบจากมาตรฐานคุณภาพอากาศในบรรยากาศโดยทั่วไปของสารมลพิษทางอากาศ 5 ประเภท ได้แก่ ก๊าซโอโซน (O₃) เฉลี่ย 1 ชั่วโมง ก๊าซไนโตรเจนไดออกไซด์ (NO₂) เฉลี่ย 1 ชั่วโมง ก๊าซคาร์บอนมอนอกไซด์ (CO) เฉลี่ย 8 ชั่วโมง ก๊าซซัลเฟอร์ไดออกไซด์ (SO₂) เฉลี่ย 24 ชั่วโมงและฝุ่นละอองขนาดเล็กกว่า 10 ไมครอน (PM10) เฉลี่ย 24 ชั่วโมง

4. การดำเนินงานเพื่อแก้ไขปัญหาหมอกควันด้านการแพทย์และสาธารณสุข

ได้ดำเนินการในระยะเกิดภาวะหมอกควันตามแผนปฏิบัติการเตรียมความพร้อมและตอบโต้ภาวะฉุกเฉินด้านการแพทย์และสาธารณสุข : กรณีภาวะหมอกควัน ปีงบประมาณ 2560 รายละเอียดดังนี้

4.1 ด้านการบริหารจัดการ

✚ จัดเตรียมระบบกลไกและแผนปฏิบัติการดำเนินงานแก้ไขปัญหาหมอกควันด้านการแพทย์และสาธารณสุข ปีงบประมาณ พ.ศ.2560

4.2 ด้านประเมินสถานการณ์/ยุทธศาสตร์

✚ จัดทำระบบเฝ้าระวังผู้ป่วยที่อาจได้รับผลกระทบจากหมอกควัน ใน 4 กลุ่มโรคสำคัญ ประกอบด้วย กลุ่มโรคทางเดินหายใจ กลุ่มโรคหัวใจและหลอดเลือดทุกชนิด กลุ่มโรคตาอักเสบ และกลุ่มโรคผิวหนังอักเสบ

✚ สรุปรายงานสถานการณ์หมอกควันและการดำเนินการเฝ้าระวังและแก้ไขผลกระทบด้านสุขภาพจากหมอกควันพื้นที่จังหวัดพะเยา รายสัปดาห์ ปีงบประมาณ พ.ศ.2560 เริ่มสัปดาห์แรก ในวันที่ 1 – 7 มกราคม 2560 และเผยแพร่หน้าเว็บไซต์ สสจ.พะเยา www.pyomoph.go.th และไลน์กลุ่มอนามัยสิ่งแวดล้อมพะเยา

✚ เข้าร่วมประชุมชี้แจงโปรแกรมระบบเฝ้าระวังผลกระทบสุขภาพจากปัญหาหมอกควัน เวอร์ชันใหม่ ปีงบประมาณ พ.ศ.2560 เมื่อวันที่ 28 ธันวาคม 2559 ณ ห้องประชุมพระศักดิ์ศัลยารุส สำนักงานป้องกันควบคุมโรคที่ 1 เชียงใหม่ แต่ยังไม่ได้เริ่มบันทึกข้อมูล

✚ ดำเนินการเฝ้าระวังผลกระทบต่อสุขภาพจากปัญหาหมอกควันใน 4 กลุ่มโรค คือ กลุ่มโรคทางเดินหายใจ กลุ่มโรคหัวใจและหลอดเลือด กลุ่มโรคตาอักเสบ และกลุ่มโรคผิวหนังอักเสบ ระหว่างเดือนมกราคม – เมษายน 2560 และจัดทำรายงานรายประจำสัปดาห์


✚ ติดตามสถานการณ์ค่าฝุ่นละออง (PM10) และดัชนีคุณภาพอากาศ (AQI) ในพื้นที่จังหวัดพะเยา จากกรมควบคุมมลพิษ และเฟซบุ๊กอากาศบ้านเฮา ระหว่างเดือนมกราคม – เมษายน 2560 และจัดทำรายงานรายสัปดาห์ เผยแพร่ไลน์กลุ่มอนามัยสิ่งแวดล้อมและเฟซบุ๊กกลุ่มงานอนามัยสิ่งแวดล้อมและอาชีวอนามัย (@PhayaoEnvHealth)

✚ วันที่ 31 มกราคม 2560 เข้าร่วมประชุมคณะกรรมการศูนย์อำนวยการแก้ไขปัญหาหมอกควันและไฟป่าจังหวัดพะเยา ระดับจังหวัด ณ ห้องประชุมภูกามยาว ชั้น 5 ศาลากลางจังหวัดพะเยา

✚ วันที่ 16 กุมภาพันธ์ 2560 เข้าร่วมประชุมคณะกรรมการศูนย์อำนวยการแก้ไขปัญหาหมอกควันและไฟป่าจังหวัดพะเยา ระดับจังหวัด ณ ห้องประชุมจอมทอง ชั้น 4 ศาลากลางจังหวัดพะเยา

✚ 10 มีนาคม 2560 ออกอากาศสถานีวิทยุ อสมท.พะเยา FM97.25 MHz “อสมท.เพื่อชุมชน” สถานการณ์และการปฏิบัติตนในภาวะหมอกควัน (สาธารณสุขออกอากาศทุกวันศุกร์ที่ 2 ของเดือน)

✚ เข้าร่วมประชุมคณะกรรมการขับเคลื่อนและติดตาม/วิเคราะห์สถานการณ์หมอกควันไฟป่า จังหวัดพะเยา ทุกวันจันทร์ พุธ และศุกร์ เวลา 10.00 น. ณ ห้องประชุมสำนักงานทรัพยากรธรรมชาติและสิ่งแวดล้อมจังหวัดพะเยา


 รมรงค์เฝ้าระวังผลกระทบด้านสุขภาพจากหมอกควัน ทุกอำเภอ ในวันที่ 20 มีนาคม 2560 วันอาสาสมัคร
 สาธารณสุขแห่งชาติ “อสม.เคาะประตูบ้าน ด้านภัยหมอกควัน” แจกแผ่นพับแก่ประชาชนทุกหลังคาเรือน
 ตารางที่ 6 จำนวนเอกสารแผ่นพับ คู่มือ และป้ายไวนิลประชาสัมพันธ์ รมรงค์ อสม.เคาะประตูบ้าน ด้านภัย
 หมอกควัน จังหวัดพะเยา ปี 2560

| อำเภอ | บ้าน | แผ่นพับ | รพ.สต. | สสอ. | รพ. | ไวนิล | หนังสือหมอกควัน |
|-----------------|----------------|----------------|------------|----------|----------|------------|-----------------|
| อำเภอเมืองพะเยา | 52,708 | 58,000 | 15 | 1 | 1 | 17 | 32 |
| อำเภอจุน | 19,570 | 20,000 | 9 | 1 | 1 | 11 | 20 |
| อำเภอเชียงคำ | 29,474 | 30,000 | 19 | 1 | 1 | 21 | 40 |
| อำเภอเชียงม่วน | 7,501 | 10,000 | 6 | 1 | 1 | 8 | 14 |
| อำเภอดอกคำใต้ | 25,478 | 26,000 | 16 | 1 | 1 | 18 | 34 |
| อำเภอปง | 16,945 | 19,000 | 19 | 1 | 1 | 21 | 40 |
| อำเภอแม่ใจ | 13,991 | 14,000 | 11 | 1 | 1 | 13 | 24 |
| อำเภอภูซาง | 12,126 | 13,000 | 8 | 1 | 1 | 10 | 18 |
| อำเภอภูพานยาว | 8,178 | 10,000 | 5 | 1 | 1 | 7 | 12 |
| รวม | 185,971 | 200,000 | 108 | 9 | 9 | 126 | 234 |

ตารางที่ 7 จำนวนบ้านที่ อสม.เคาะประตูบ้าน ด้านภัยหมอกควัน จังหวัดพะเยา
 ในช่วงมีนาคม - เมษายน 2560

| อำเภอ | ตำบล | หมู่บ้าน | บ้าน |
|-----------------|-----------|------------|----------------|
| อำเภอเมืองพะเยา | 15 | 186 | 52,708 |
| อำเภอจุน | 7 | 86 | 19,570 |
| อำเภอเชียงคำ | 10 | 134 | 29,474 |
| อำเภอเชียงม่วน | 3 | 34 | 7,501 |
| อำเภอดอกคำใต้ | 12 | 125 | 25,478 |
| อำเภอปง | 7 | 88 | 16,945 |
| อำเภอแม่ใจ | 6 | 66 | 13,991 |
| อำเภอภูซาง | 5 | 59 | 12,126 |
| อำเภอภูพานยาว | 3 | 41 | 8,178 |
| รวม | 68 | 819 | 185,971 |

4.3 ด้านปฏิบัติการเฝ้าระวังป้องกันควบคุมโรค

 จัดเตรียมทีมเฝ้าระวังสอบสวนเคลื่อนที่เร็ว (SRRT) เพื่อสนับสนุนการสอบสวนกรณีเหตุการณ์ผิดปกติที่
 สงสัยเกี่ยวข้องกับหมอกควัน

4.4 ด้านส่งกำลังบำรุง (Logistics support)

✚ จัดเตรียมตรวจเช็คจำนวนหน้ากากอนามัย

✚ ได้รับการสนับสนุนด้าน logistics ได้แก่ หน้ากากอนามัย เพื่อใช้ในการเตรียมความพร้อมป้องกันผลกระทบทางสุขภาพจากปัญหาหมอกควัน จากสำนักสาธารณสุขฉุกเฉิน จำนวน 30,000 ชิ้น

✚ สนับสนุนหน้ากากอนามัยแก่หน่วยบริการสาธารณสุข (รพ.สต./สสข.) ดังนี้

ตารางที่ 8 จำนวนหน้ากากอนามัยที่แจกจ่ายให้กับหน่วยบริการสาธารณสุข (รพ.สต./สสข)

| อำเภอ | จำนวนหน้ากากอนามัย (ชิ้น) |
|------------|---------------------------|
| เมืองพะเยา | 2,250 |
| จุน | 1,350 |
| เชียงคำ | 2,850 |
| เชียงม่วน | 1,200 |
| ดอกคำใต้ | 2,400 |
| ปง | 2,850 |
| แม่ใจ | 1,650 |
| กุซาง | 1,200 |
| ภูกามยาว | 750 |
| รวม | 16,500 |

รายงานโดย กลุ่มงานอนามัยสิ่งแวดล้อมและอาชีวอนามัย
สำนักงานสาธารณสุขจังหวัดพะเยา