



สรุปรายงานเหตุการณ์ โรค และภัยสุขภาพที่สำคัญประจำสัปดาห์

Weekly Situation Awareness Report : WSAR

สำนักงานสาธารณสุขจังหวัดพะเยา

ประจำสัปดาห์ที่ 12 ปี 2560 (วันที่ 19-25 มีนาคม 2560)

สำนักงานสาธารณสุขจังหวัดพะเยาได้รับรายงานเหตุการณ์ โรคและภัยสุขภาพที่สำคัญ ของจังหวัดพะเยา ประจำสัปดาห์ที่ 12 ปี 2560 ระหว่างวันที่ 19-25 มีนาคม 2560 ดังนี้

1. เหตุการณ์ตามเกณฑ์ที่มีความสำคัญสูง

สัปดาห์นี้ไม่มีรายงานตามเกณฑ์ที่กำหนด

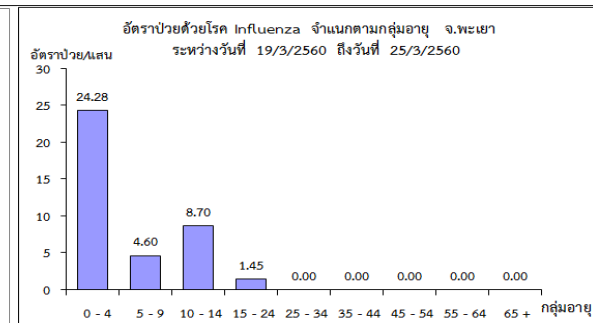
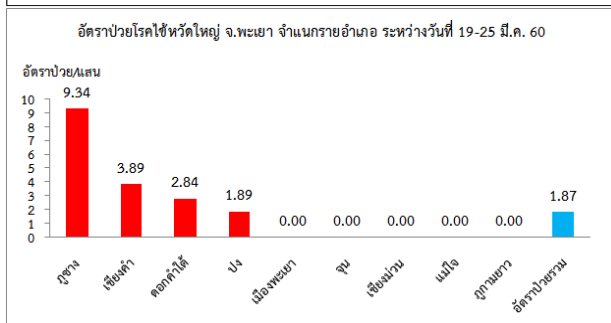
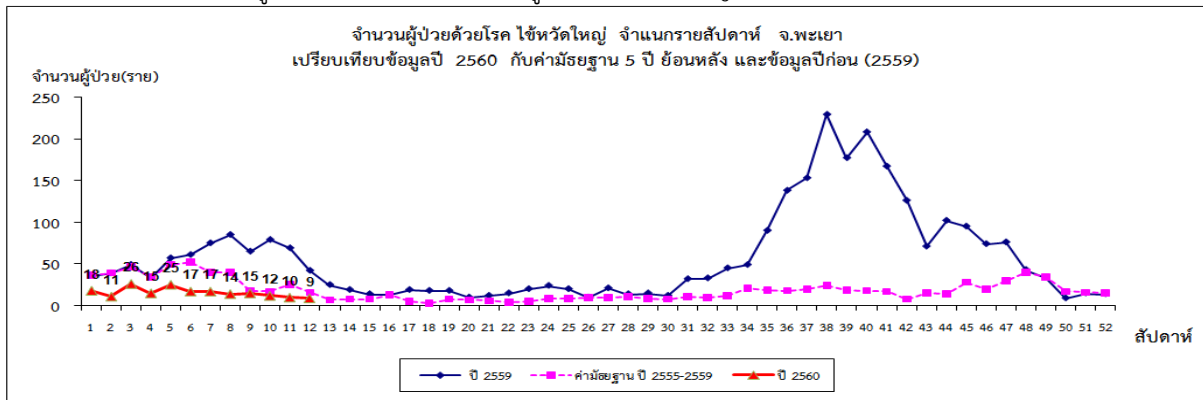
2. สถานการณ์โรคที่สำคัญตามนโยบาย

2.1 โรคไข้หวัดใหญ่

สถานการณ์โรคไข้หวัดใหญ่ของจังหวัดพะเยา วันที่ 1 มกราคม – 25 มีนาคม 2560 มีผู้ป่วยจำนวน 189 ราย อัตราป่วยเท่ากับ 39.22 ต่อแสนประชากร ไม่มีผู้เสียชีวิต อัตราป่วยสะสมเป็นอันดับ 12 ของประเทศ และลำดับที่ 5 ของ 8 จังหวัดภาคเหนือ

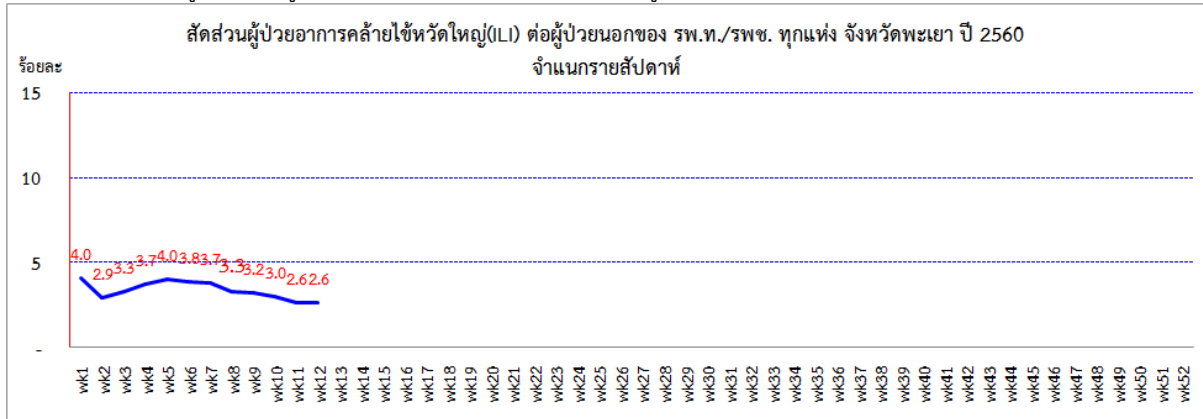
สัปดาห์นี้มีผู้ป่วยจำนวน 9 ราย จำนวนผู้ป่วยในสัปดาห์นี้น้อยกว่าสัปดาห์ที่ผ่านมาที่มีผู้ป่วยจำนวน 10 ราย มีรายงานผู้ป่วยใน 4 อำเภอ คือ อำเภอภูซาง เชียงคำ ดอกคำใต้ และปง โดยอำเภอภูซางมีอัตราป่วยสูงสุด ผู้ป่วยส่วนใหญ่เป็นเด็กกลุ่มอายุ 0-4 ปี สถานการณ์โรคมักมีแนวโน้มลดลงต่อเนื่อง เมื่อเปรียบเทียบกับข้อมูลปีก่อนและค่ามัธยฐาน 5 ปีย้อนหลังในช่วงเวลาเดียวกัน และข้อมูลการเฝ้าระวังผู้ป่วยที่มีอาการคล้ายไข้หวัดใหญ่ (ILI) จังหวัดพะเยา ภาพรวมมีแนวโน้มลดลงเช่นกัน

ภาพแสดงข้อมูลเฝ้าระวังทางระบาดวิทยาผู้ป่วยโรคไข้หวัดใหญ่ จังหวัดพะเยา ปี 2560 สัปดาห์ที่ 12

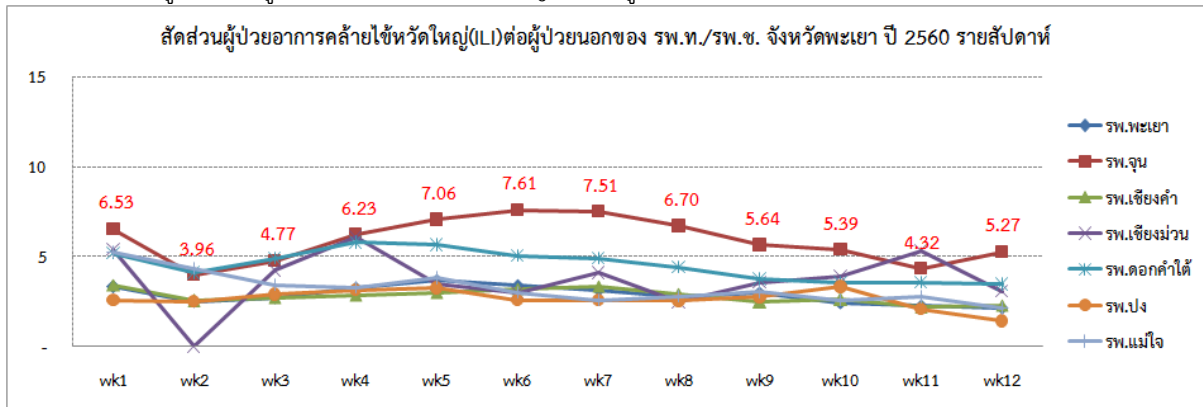


ที่มา : รายงานเฝ้าระวังโรคทางระบาดวิทยา สำนักงานสาธารณสุขจังหวัดพะเยา

ภาพแสดงข้อมูลสัดส่วนผู้ป่วยอาการคล้ายไข้หวัดใหญ่(ILI) ต่อผู้ป่วยนอก จังหวัดพะเยา ปี 2560 จำแนกรายสัปดาห์



ภาพแสดงข้อมูลสัดส่วนผู้ป่วยอาการคล้ายไข้หวัดใหญ่(ILI) ต่อผู้ป่วยนอก จังหวัดพะเยา ปี 2560 จำแนกรายโรงพยาบาล



ที่มา : ระบบเฝ้าระวังโรคทางระบาดวิทยาของกลุ่มอาการคล้ายไข้หวัดใหญ่ สำนักระบาดวิทยา

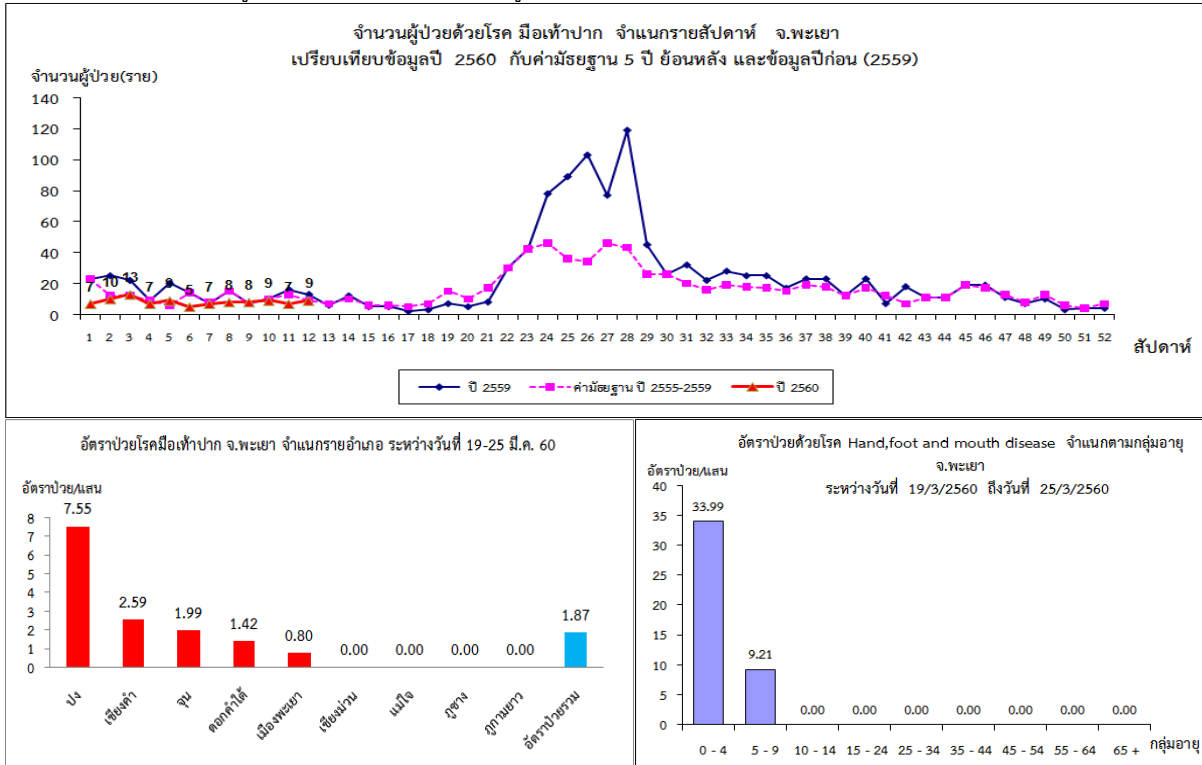
- การแปลผล :
- สัดส่วนผู้ป่วย ILI < 5% สถานการณ์ปกติ
 - สัดส่วนผู้ป่วย ILI 5 - 10 % สถานการณ์โรครึมี แนวโน้มเพิ่มขึ้น ให้เฝ้าระวังพื้นที่ที่มีความเสี่ยง
 - สัดส่วนผู้ป่วย ILI >10 % มีการระบาดของโรคในพื้นที่ให้พิจารณามาตรการฉุกเฉินในการควบคุมโรค

2.2 โรคมือเท้าปาก

สถานการณ์โรคมือเท้าปากของจังหวัดพะเยา วันที่ 1 มกราคม – 25 มีนาคม 2560 มีผู้ป่วยจำนวน 99 ราย อัตราป่วยเท่ากับ 20.54 ต่อแสนประชากร ไม่มีผู้เสียชีวิต อัตราป่วยสะสมเป็นอันดับ 3 2 ของประเทศ และลำดับที่ 4 ของ 8 จังหวัดภาคเหนือ

สัปดาห์นี้มีผู้ป่วยจำนวน 9 ราย จำนวนผู้ป่วยในสัปดาห์นี้มากกว่าสัปดาห์ที่ผ่านมาที่มีผู้ป่วยจำนวน 7 ราย มีรายงานผู้ป่วยใน 5 อำเภอ คือ อำเภอปง เชียงคำ จุน ดอกคำใต้ และเมืองพะเยา โดยอำเภอปงมีอัตราป่วยสูงสุด ผู้ป่วยเป็นเด็กกลุ่มอายุ 0-4 ปี และอายุ 5-9 ปี สถานการณ์โรคเป็นภาวะปกติของโรคไม่เปลี่ยนแปลง

ภาพแสดงข้อมูลเฝ้าระวังทางระบาดวิทยาผู้ป่วยโรคมือเท้าปาก จังหวัดพะเยา ปี 2560 สัปดาห์ที่ 12



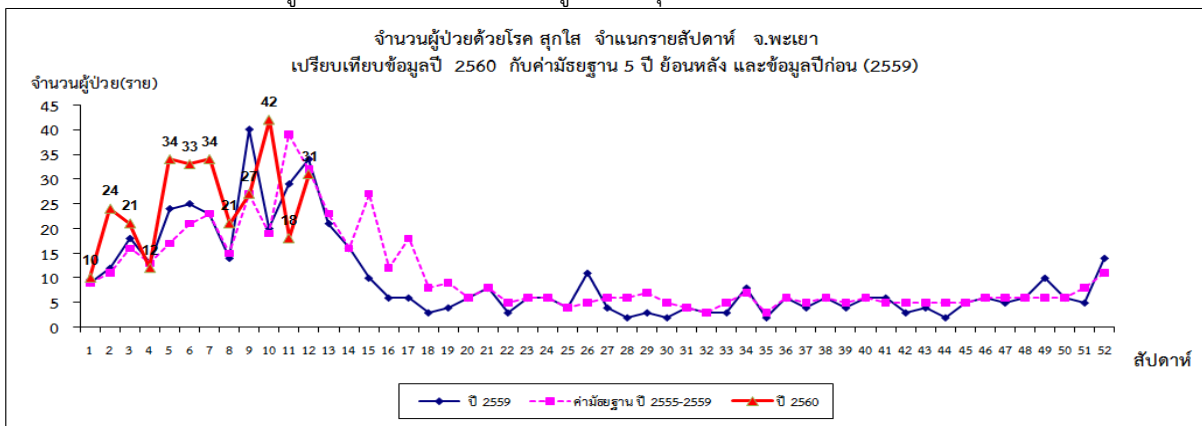
ที่มา : รายงานเฝ้าระวังโรคทางระบาดวิทยา สำนักงานสาธารณสุขจังหวัดพะเยา

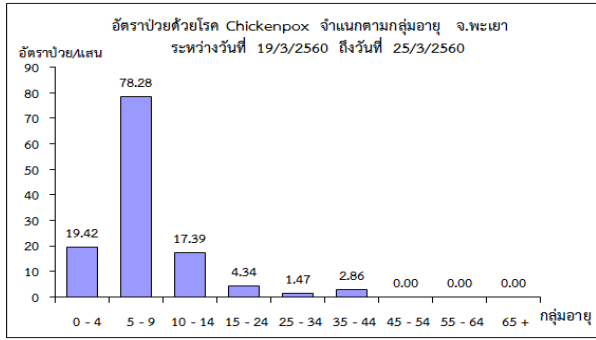
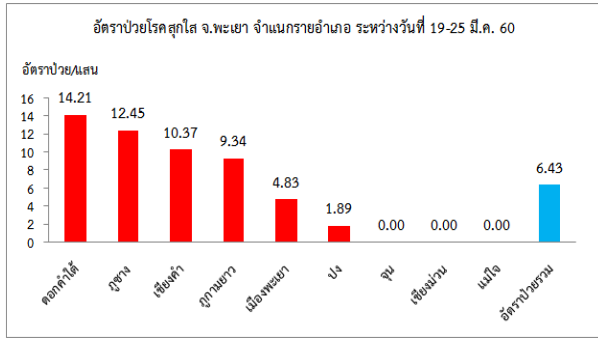
2.3 โรคสุกใส

สถานการณ์โรคสุกใสของจังหวัดพะเยา วันที่ 1 มกราคม – 25 มีนาคม 2560 มีผู้ป่วยจำนวน 307 ราย อัตราป่วยเท่ากับ 63.70 ต่อแสนประชากร อัตราป่วยสะสมเป็นอันดับ 5 ของประเทศ และลำดับที่ 4 ของ 8 จังหวัดภาคเหนือ

สัปดาห์นี้มีผู้ป่วยจำนวน 34 ราย จำนวนผู้ป่วยในสัปดาห์นี้มากกว่าสัปดาห์ที่ผ่านมาที่มีผู้ป่วยจำนวน 18 ราย มีรายงานผู้ป่วยใน 6 อำเภอ คือ อำเภอดอกคำใต้ ภูซาง เชียงคำ ภูพานยาว เมืองพะเยา และแม่ใจ โดยอำเภอดอกคำใต้มีอัตราป่วยสูงสุด กลุ่มอายุที่มีอัตราป่วยสูงคือกลุ่มอายุ 5-9 ปี สถานการณ์โรคมีแนวโน้มเริ่มลดลง

ภาพแสดงข้อมูลเฝ้าระวังทางระบาดวิทยาผู้ป่วยโรคสุกใส จังหวัดพะเยา ปี 2560 สัปดาห์ที่ 12





ที่มา : รายงานเฝ้าระวังโรคทางระบาดวิทยา สำนักงานสาธารณสุขจังหวัดพะเยา

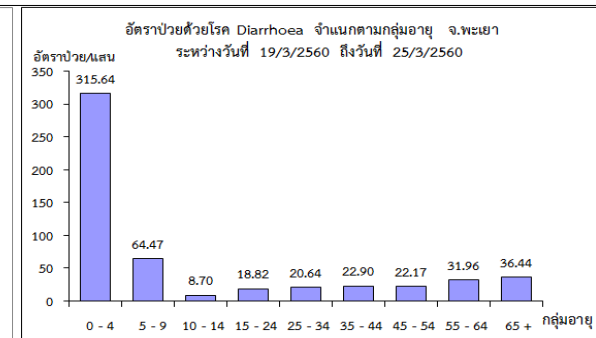
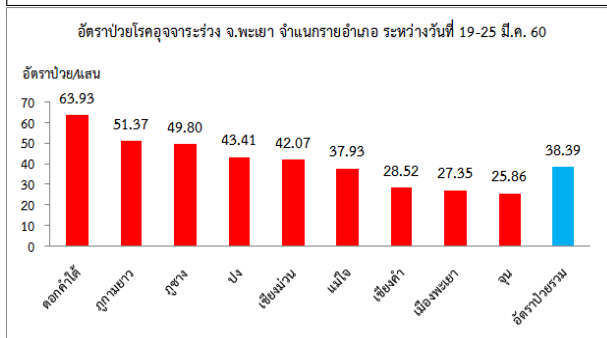
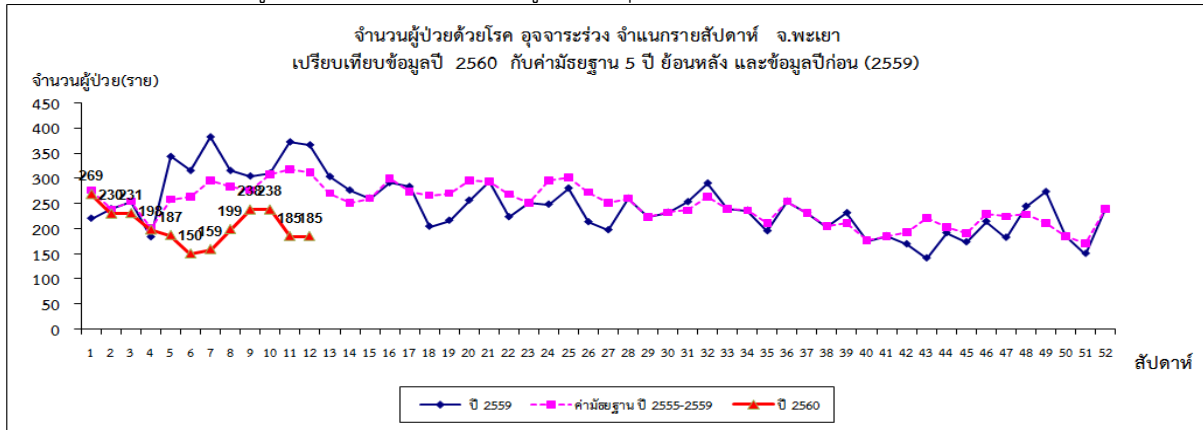
3. สถานการณ์โรคสำคัญในฤดูร้อน

3.1 โรคอุจจาระร่วง

สถานการณ์โรคอุจจาระร่วงของจังหวัดพะเยา วันที่ 1 มกราคม - 25 มีนาคม 2560 มีผู้ป่วยจำนวน 2,469 ราย อัตราป่วยเท่ากับ 512.32 ต่อแสนประชากร เสียชีวิต 1 ราย อัตราป่วยสะสมเป็นอันดับ 16 ของประเทศ และลำดับที่ 3 ของ 8 จังหวัดภาคเหนือ รองจากเชียงรายและแม่ฮ่องสอน

สัปดาห์นี้มีผู้ป่วยจำนวน 185 ราย จำนวนผู้ป่วยในสัปดาห์นี้เท่ากับสัปดาห์ที่ผ่านมา มีรายงานผู้ป่วยทุกอำเภอ อำเภอที่มีอัตราป่วยสูงสุด คือ อำเภอดอกคำใต้ พบผู้ป่วยทุกกลุ่มอายุ กลุ่มอายุที่มีอัตราป่วยสูงคือกลุ่มเด็กอายุ 0-4 ปี สถานการณ์โรคมีแนวโน้มเพิ่มขึ้น

ภาพแสดงข้อมูลเฝ้าระวังทางระบาดวิทยาผู้ป่วยโรคอุจจาระร่วง จังหวัดพะเยา ปี 2560 สัปดาห์ที่ 12



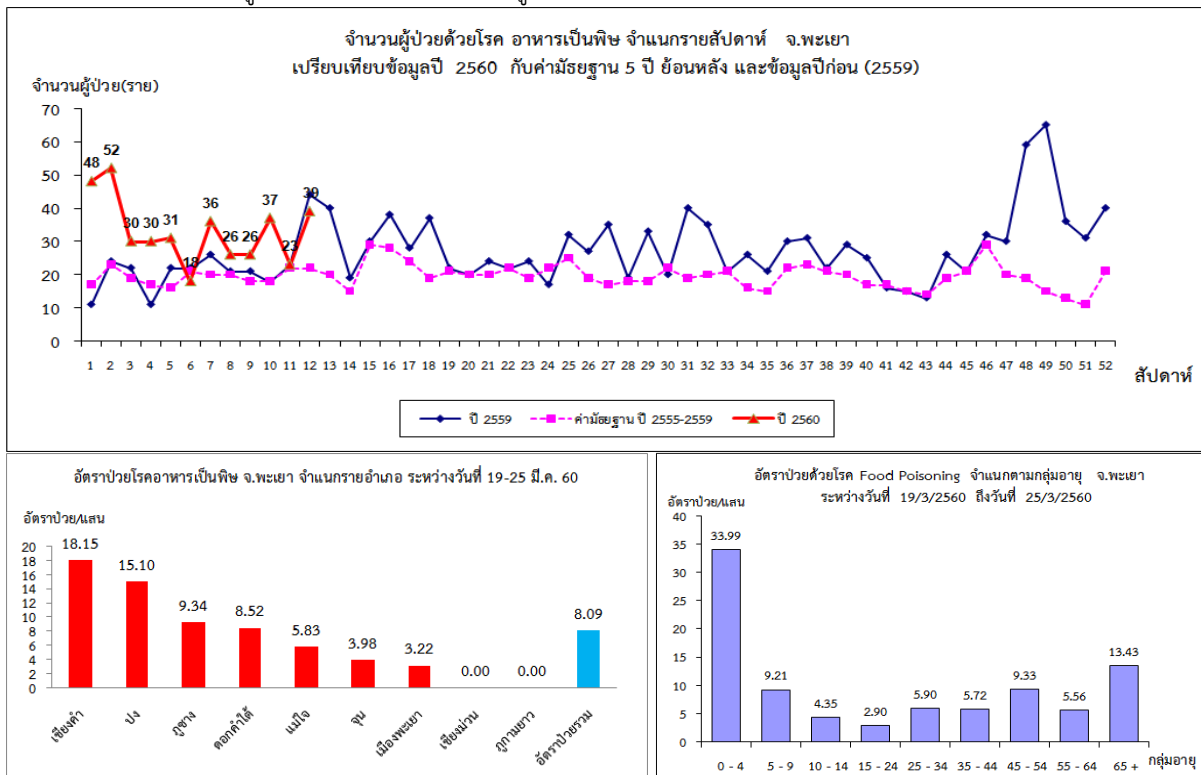
ที่มา : รายงานเฝ้าระวังโรคทางระบาดวิทยา สำนักงานสาธารณสุขจังหวัดพะเยา

3.2 โรคอาหารเป็นพิษ

สถานการณ์โรคอาหารเป็นพิษของจังหวัดพะเยา วันที่ 1 มกราคม – 25 มีนาคม 2560 มีผู้ป่วยจำนวน 396 ราย อัตราป่วยเท่ากับ 82.17 ต่อแสนประชากร ไม่มีผู้เสียชีวิต อัตราป่วยสะสมเป็นอันดับ 11 ของประเทศ และลำดับที่ 3 ของ 8 จังหวัดภาคเหนือ รองจากลำพูนและแม่ฮ่องสอน

สัปดาห์นี้มีผู้ป่วยจำนวน 38 ราย จำนวนผู้ป่วยในสัปดาห์นี้มากกว่าสัปดาห์ที่ผ่านมาที่มีผู้ป่วยจำนวน 23 ราย มีรายงานผู้ป่วยใน 7 อำเภอ อำเภอเชียงคำมีอัตราป่วยสูงสุด พบผู้ป่วยในทุกกลุ่มอายุ กลุ่มอายุ 0-4 ปี มีอัตราป่วยมากที่สุด รองลงมาคือ กลุ่มอายุ 65 ปีขึ้นไป อัตราป่วยเท่ากับ 33.99 และ 13.43 ต่อแสนประชากร สถานการณ์โรคมึแนวโน้มเพิ่มขึ้น

ภาพแสดงข้อมูลเฝ้าระวังทางระบาดวิทยาผู้ป่วยโรคอาหารเป็นพิษ จังหวัดพะเยา ปี 2560 สัปดาห์ที่ 12



ที่มา : รายงานเฝ้าระวังโรคทางระบาดวิทยา สำนักงานสาธารณสุขจังหวัดพะเยา

สรุปและวิเคราะห์โดย ทีม SAT สำนักงานสาธารณสุขจังหวัดพะเยา
วันที่ 6 เมษายน 2560