



สรุปรายงานสถานการณ์ โรค และภัยสุขภาพที่สำคัญประจำสัปดาห์

Weekly Situation Awareness Report : WSAR

สำนักงานสาธารณสุขจังหวัดพะเยา

ประจำสัปดาห์ที่ 13 ปี 2560 (วันที่ 26 มีนาคม - 1 เมษายน 2560)

สำนักงานสาธารณสุขจังหวัดพะเยาได้รับรายงานเหตุการณ์ โรคและภัยสุขภาพที่สำคัญ ของจังหวัดพะเยา ประจำสัปดาห์ที่ 13 ปี 2560 ระหว่างวันที่ 26 มีนาคม - 1 เมษายน 2560 ดังนี้

1. เหตุการณ์ตามเกณฑ์ที่มีความสำคัญสูง

สัปดาห์นี้ไม่มีรายงานตามเกณฑ์ที่กำหนด

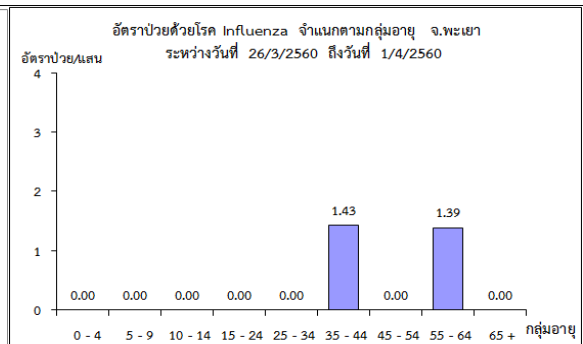
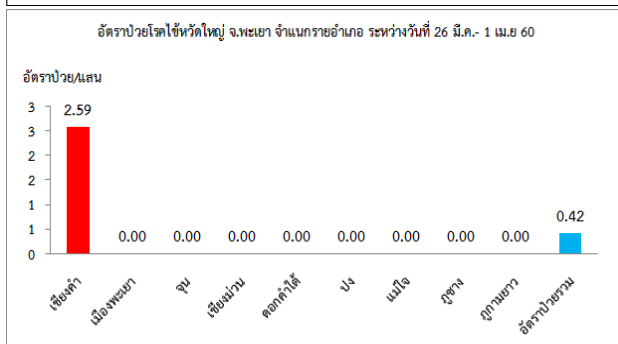
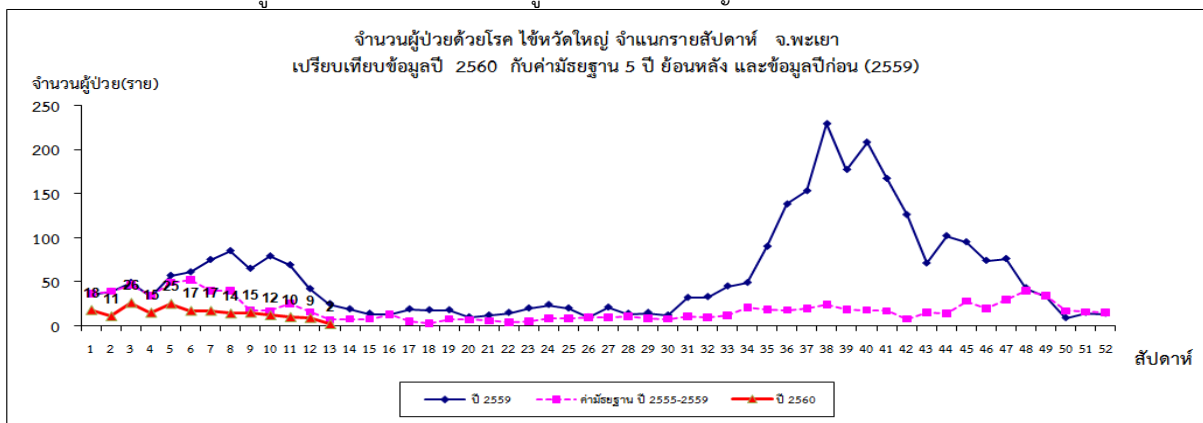
2. สถานการณ์โรคที่สำคัญตามนโยบาย

2.1 โรคไข้หวัดใหญ่

สถานการณ์โรคไข้หวัดใหญ่ของจังหวัดพะเยา วันที่ 1 มกราคม - 1 เมษายน 2560 มีผู้ป่วยจำนวน 191 ราย อัตราป่วยเท่ากับ 39.63 ต่อแสนประชากร ไม่มีผู้เสียชีวิต อัตราป่วยสะสมเป็นอันดับ 12 ของประเทศ และลำดับที่ 5 ของ 8 จังหวัดภาคเหนือ

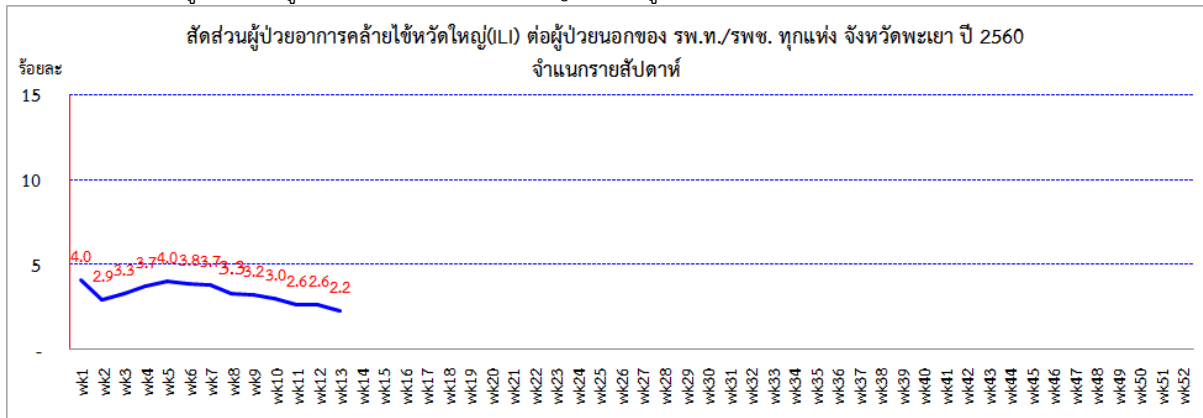
สัปดาห์นี้มีผู้ป่วยจำนวน 2 ราย จำนวนผู้ป่วยในสัปดาห์นี้น้อยกว่าสัปดาห์ที่ผ่านมาที่มีผู้ป่วยจำนวน 9 ราย มีรายงานผู้ป่วยเพียง 1 อำเภอ คือ อำเภอเชียงคำ ผู้ป่วยอยู่ในกลุ่มอายุ 35-44 ปีและ 55-64 ปี สถานการณ์โรคมีแนวโน้มลดลงต่อเนื่อง และข้อมูลการเฝ้าระวังผู้ป่วยที่มีอาการคล้ายไข้หวัดใหญ่(ILI) จังหวัดพะเยา ภาพรวมมีแนวโน้มลดลงต่อเนื่องเช่นกัน

ภาพแสดงข้อมูลเฝ้าระวังทางระบาดวิทยาผู้ป่วยโรคไข้หวัดใหญ่ จังหวัดพะเยา ปี 2560 สัปดาห์ที่ 13

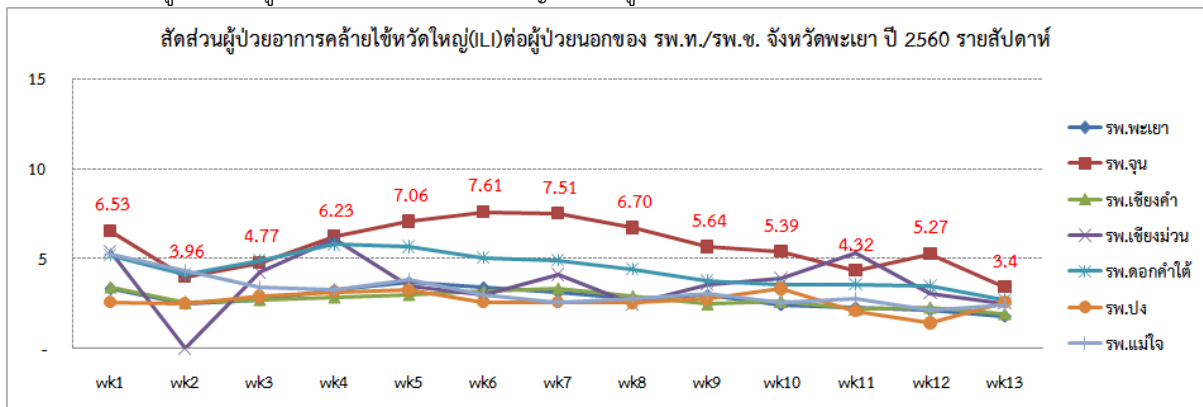


ที่มา : รายงานเฝ้าระวังโรคทางระบาดวิทยา สำนักงานสาธารณสุขจังหวัดพะเยา

ภาพแสดงข้อมูลสัดส่วนผู้ป่วยอาการคล้ายไข้หวัดใหญ่(ILI) ต่อผู้ป่วยนอก จังหวัดพะเยา ปี 2560 จำแนกรายสัปดาห์



ภาพแสดงข้อมูลสัดส่วนผู้ป่วยอาการคล้ายไข้หวัดใหญ่(ILI) ต่อผู้ป่วยนอก จังหวัดพะเยา ปี 2560 จำแนกรายโรงพยาบาล



ที่มา : ระบบเฝ้าระวังโรคทางระบาดวิทยาของกลุ่มอาการคล้ายไข้หวัดใหญ่ สำนักระบาดวิทยา

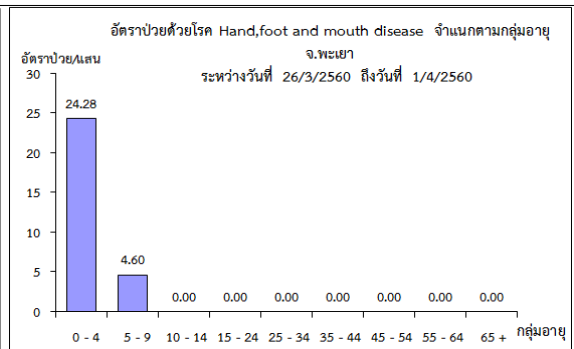
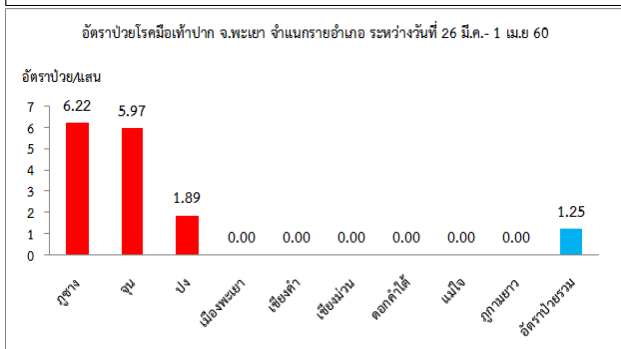
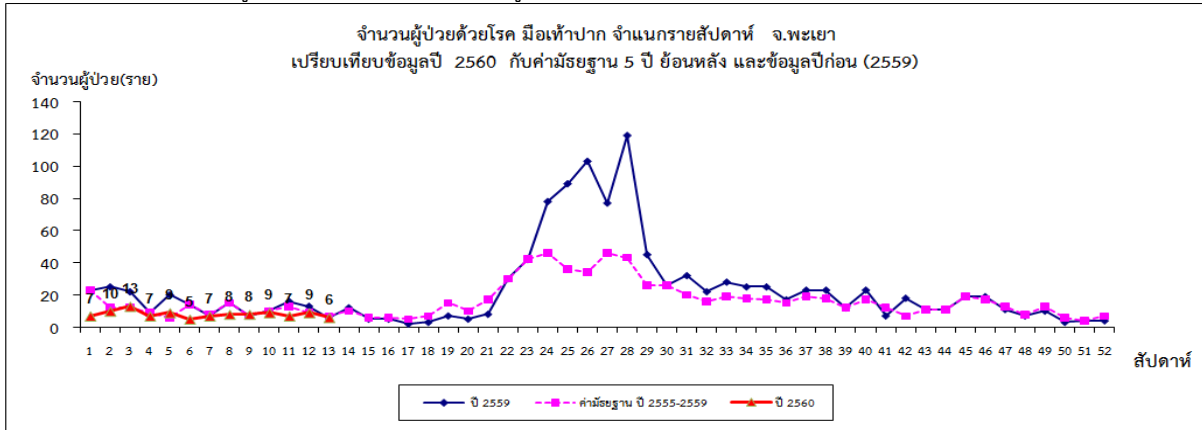
- การแปลผล :
- สัดส่วนผู้ป่วย ILI < 5% สถานการณ์ปกติ
 - สัดส่วนผู้ป่วย ILI 5 - 10 % สถานการณ์โรครึมนิวโน้มเพิ่มขึ้น ให้เฝ้าระวังพื้นที่ที่มีความเสี่ยง
 - สัดส่วนผู้ป่วย ILI >10 % มีการระบาดของโรคในพื้นที่ให้พิจารณามาตรการฉุกเฉินในการควบคุมโรค

2.2 โรคมือเท้าปาก

สถานการณ์โรคมือเท้าปากของจังหวัดพะเยา วันที่ 1 มกราคม - 1 เมษายน 2560 มีผู้ป่วยจำนวน 105 ราย อัตราป่วยเท่ากับ 21.79 ต่อแสนประชากร ไม่มีผู้เสียชีวิต อัตราป่วยสะสมเป็นอันดับ 3 2 ของประเทศ และลำดับที่ 4 ของ 8 จังหวัดภาคเหนือ

สัปดาห์นี้มีผู้ป่วยจำนวน 6 ราย จำนวนผู้ป่วยในสัปดาห์นี้น้อยกว่าสัปดาห์ที่ผ่านมาที่มีผู้ป่วยจำนวน 9 ราย มีรายงานผู้ป่วยใน 3 อำเภอ คือ อำเภอภูซาง จุน และเปง โดยอำเภอภูซางมีอัตราป่วยสูงสุด ผู้ป่วยเป็นเด็กกลุ่มอายุ 0-4 ปี และอายุ 5-9 ปี สถานการณ์โรคเป็นภาวะปกติของโรคไม่มีการเปลี่ยนแปลง

ภาพแสดงข้อมูลเฝ้าระวังทางระบาดวิทยาผู้ป่วยโรคมือเท้าปาก จังหวัดพะเยา ปี 2560 สัปดาห์ที่ 13



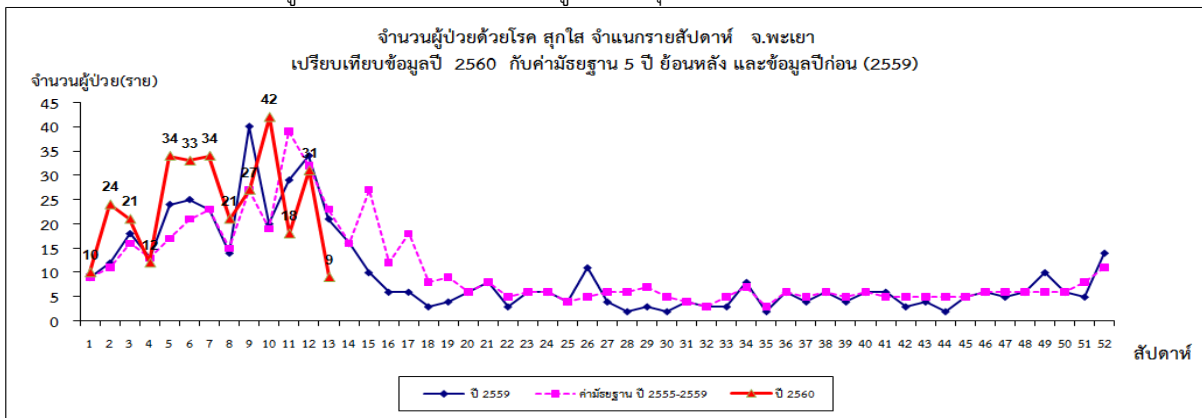
ที่มา : รายงานเฝ้าระวังโรคทางระบาดวิทยา สำนักงานสาธารณสุขจังหวัดพะเยา

2.3 โรคสุกใส

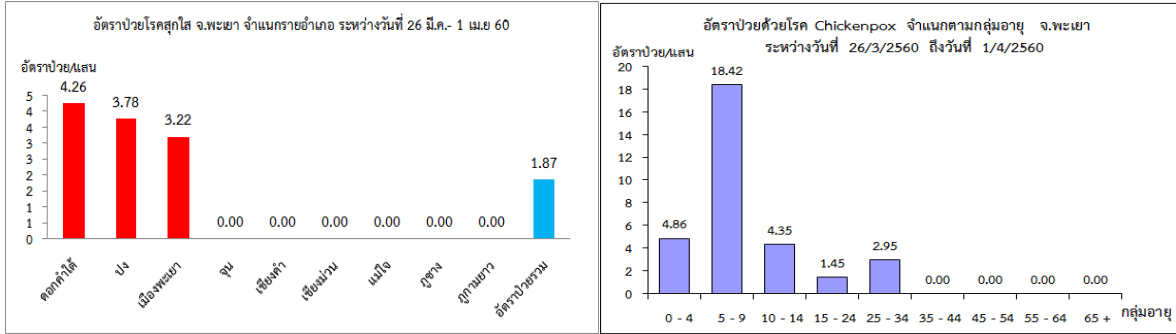
สถานการณ์โรคสุกใสของจังหวัดพะเยา วันที่ 1 มกราคม - 1 เมษายน 2560 มีผู้ป่วยจำนวน 316 ราย อัตราป่วยเท่ากับ 65.57 ต่อแสนประชากร อัตราป่วยสะสมเป็นอันดับ 5 ของประเทศ และลำดับที่ 4 ของ 8 จังหวัดภาคเหนือ

สัปดาห์นี้มีผู้ป่วยจำนวน 9 ราย จำนวนผู้ป่วยในสัปดาห์นี้น้อยกว่าสัปดาห์ที่ผ่านมาที่มีผู้ป่วยจำนวน 34 ราย มีรายงานผู้ป่วยใน 3 อำเภอ คือ อำเภอดอกคำใต้ ปง และเมืองพะเยา โดยอำเภอดอกคำใต้มีอัตราป่วยสูงสุด กลุ่มอายุที่มีอัตราป่วยสูงคือกลุ่มอายุ 5-9 ปี สถานการณ์โรคมีแนวโน้มลดลง

ภาพแสดงข้อมูลเฝ้าระวังทางระบาดวิทยาผู้ป่วยโรคสุกใส จังหวัดพะเยา ปี 2560 สัปดาห์ที่ 13



ภาพแสดงข้อมูลเฝ้าระวังทางระบาดวิทยาผู้ป่วยโรคสุกใส จังหวัดพะเยา ปี 2560 สัปดาห์ที่ 13



ที่มา : รายงานเฝ้าระวังโรคทางระบาดวิทยา สำนักงานสาธารณสุขจังหวัดพะเยา

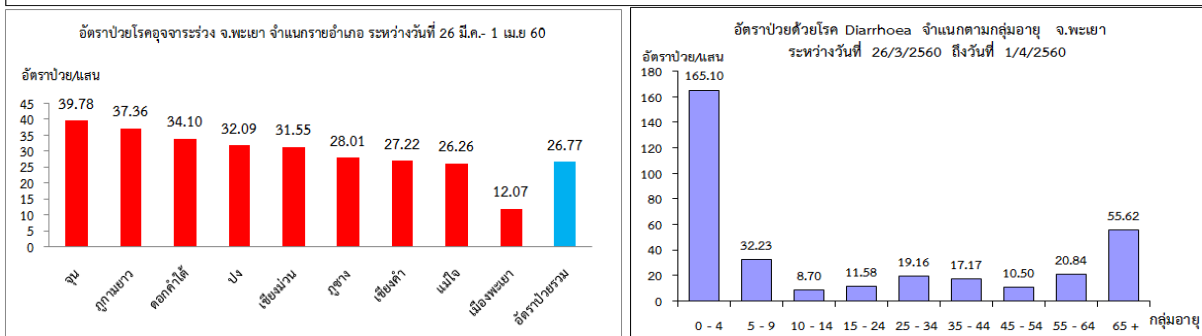
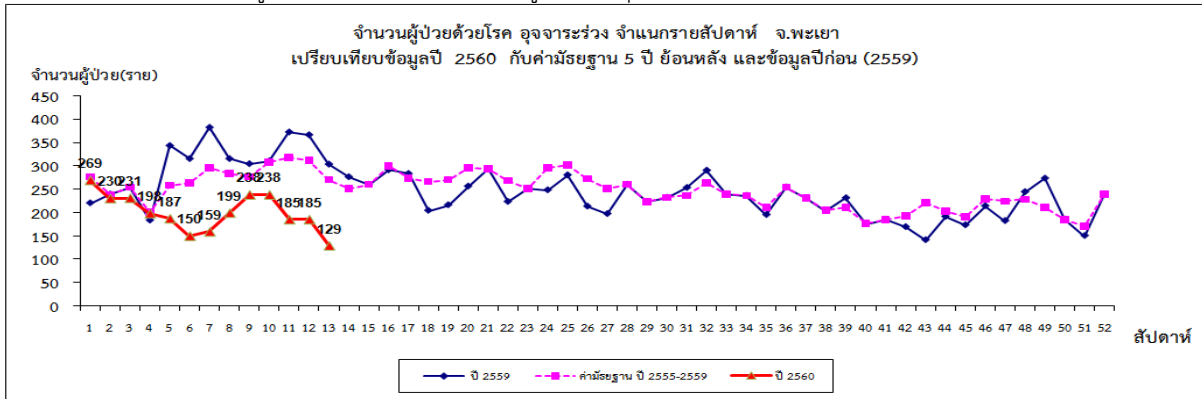
3. สถานการณ์โรคสำคัญในฤดูร้อน

3.1 โรคอุจจาระร่วง

สถานการณ์โรคอุจจาระร่วงของจังหวัดพะเยา วันที่ 1 มกราคม – 1 เมษายน 2560 มีผู้ป่วยจำนวน 2,598 ราย อัตราป่วยเท่ากับ 539.09 ต่อแสนประชากร เสียชีวิต 1 ราย อัตราป่วยสะสมเป็นอันดับ 16 ของประเทศ และลำดับที่ 3 ของ 8 จังหวัดภาคเหนือ รองจากเชียงรายและแม่ฮ่องสอน

สัปดาห์นี้มีผู้ป่วยจำนวน 129 ราย จำนวนผู้ป่วยในสัปดาห์นี้น้อยกว่าสัปดาห์ที่ผ่านมาที่มีผู้ป่วยจำนวน 185 ราย มีรายงานผู้ป่วยทุกอำเภอ อำเภอที่มีอัตราป่วยสูงสุด คือ อำเภอจุน พบผู้ป่วยทุกกลุ่มอายุ กลุ่มอายุที่มีอัตราป่วยสูงคือกลุ่มเด็กอายุ 0-4 ปี สถานการณ์โรคมียแนวโน้มลดลง

ภาพแสดงข้อมูลเฝ้าระวังทางระบาดวิทยาผู้ป่วยโรคอุจจาระร่วง จังหวัดพะเยา ปี 2560 สัปดาห์ที่ 13



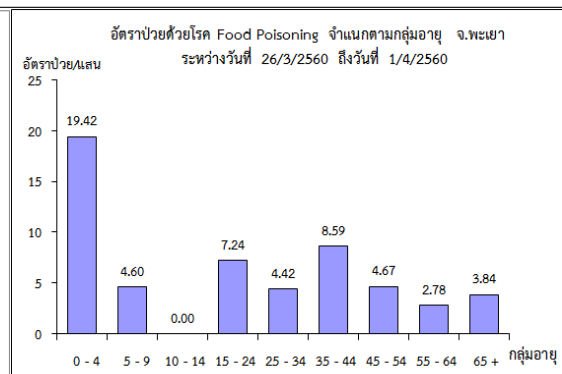
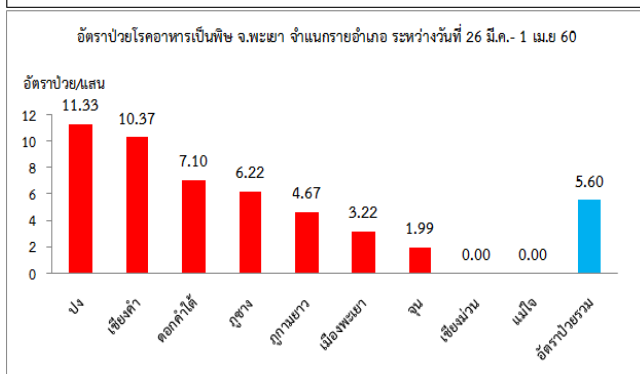
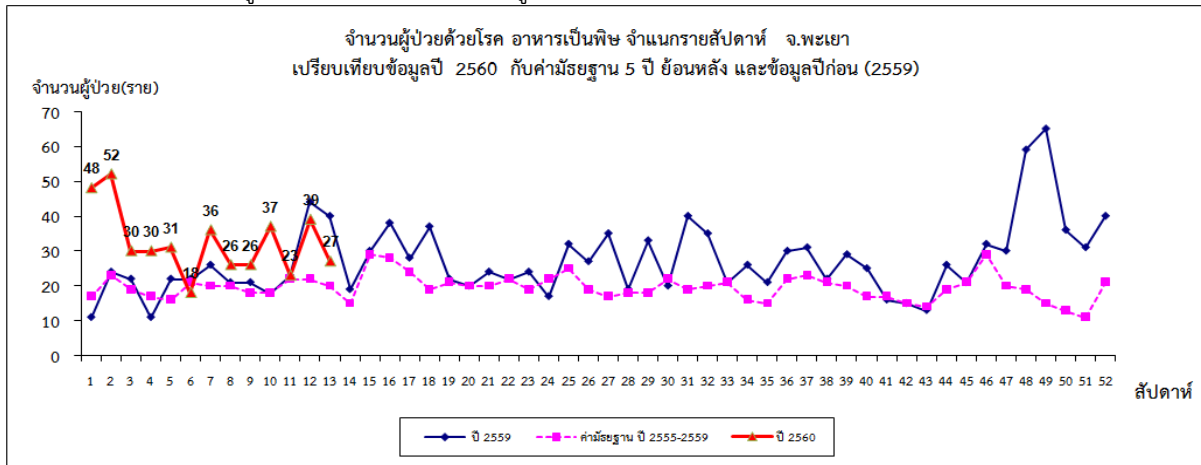
ที่มา : รายงานเฝ้าระวังโรคทางระบาดวิทยา สำนักงานสาธารณสุขจังหวัดพะเยา

3.2 โรคอาหารเป็นพิษ

สถานการณ์โรคอาหารเป็นพิษของจังหวัดพะเยา วันที่ 1 มกราคม – 1 เมษายน 2560 มีผู้ป่วยจำนวน 423 ราย อัตราป่วยเท่ากับ 87.77 ต่อแสนประชากร ไม่มีผู้เสียชีวิต อัตราป่วยสะสมเป็นอันดับ 11 ของประเทศ และลำดับที่ 3 ของ 8 จังหวัดภาคเหนือ รองจากลำพูนและแม่ฮ่องสอน

สัปดาห์นี้มีผู้ป่วยจำนวน 27 ราย จำนวนผู้ป่วยในสัปดาห์นี้น้อยกว่าสัปดาห์ที่ผ่านมาที่มีผู้ป่วยจำนวน 40 ราย มีรายงานผู้ป่วยใน 7 อำเภอ อำเภอปงมีอัตราป่วยสูงสุด พบผู้ป่วยในทุกกลุ่มอายุ กลุ่มอายุ 0-4 ปี มีอัตราป่วยมากที่สุด สถานการณ์โรคมึแนวโน้มเพิ่มขึ้น

ภาพแสดงข้อมูลเฝ้าระวังทางระบาดวิทยาผู้ป่วยโรคอาหารเป็นพิษ จังหวัดพะเยา ปี 2560 สัปดาห์ที่ 13



ที่มา : รายงานเฝ้าระวังโรคทางระบาดวิทยา สำนักงานสาธารณสุขจังหวัดพะเยา

4. สรุปการประเมินสถานการณ์ความเสี่ยงประจำสัปดาห์

ข้อมูลโรคระบาดที่สำคัญ ในฤดูร้อน คือ โรคอุจจาระร่วง และ โรคอาหารเป็นพิษ ของจังหวัดพะเยา มีแนวโน้มพบผู้ป่วยเพิ่มสูงขึ้น มาตรการเพื่อป้องกันควบคุมการเกิดโรค ทุกอำเภอควรประชาสัมพันธ์ให้ความรู้กับประชาชนในการป้องกันการป่วยด้วยโรกระบบทางเดินอาหาร ยึดหลักปฏิบัติ **"กินร้อน ช้อนกลาง ล้างมือ ปราศจากโรค"** อย่างต่อเนื่อง โดยเฉพาะ กลุ่มเสี่ยง ของโรคคือ เด็กเล็ก อายุต่ำกว่า 4 ปี ที่อยู่รวมกันในศูนย์พัฒนาเด็กเล็ก ต้องให้คำแนะนำกับครูพี่เลี้ยง แม่ครัว ที่ดูแลเรื่องอาหารในศูนย์เด็กให้ ปฏิบัติตามหลักมาตรฐานสุขาภิบาลอาหารปลอดภัย

1. ส่วนของสถานที่รับประทานอาหาร เตรียม ปูรอง ประกอบอาหาร ต้องสะอาดเป็นระเบียบ และจัดเป็นสัดส่วน
2. แม่ครัว ผู้สัมผัสอาหารต้องล้างมือให้สะอาดก่อนเตรียมปูรอง ประกอบ เสริฟอาหารทุกครั้ง

3. ภาชนะอุปกรณ์ เช่น จาน ชาม ช้อน ส้อม ต້องล้างและผึ่งแดด
4. เด็กเล็กต้องดูแลให้ล้างมือ ด้วยน้ำและสบู่ ทุกครั้งก่อนและหลังรับประทานอาหารและหลังเข้าห้องน้ำ
ทุกครั้ง

สรุปและวิเคราะห์โดย ทีม SAT สำนักงานสาธารณสุขจังหวัดพะเยา
วันที่ 7 เมษายน 2560