



รายงานสถานการณ์และการดำเนินงานแก้ไขปัญหาหมอกควัน
ด้านการแพทย์และสาธารณสุขในพื้นที่จังหวัดพะเยา ปีงบประมาณ พ.ศ.2560
(สัปดาห์ที่ 15 : 9 – 15 เมษายน 2560)

1. ความครอบคลุมของการรายงาน

สำนักงานสาธารณสุขจังหวัดพะเยา รวบรวมข้อมูลจากระบบการเฝ้าระวังผลกระทบต่อด้านสุขภาพจากปัญหาหมอกควันในพื้นที่จังหวัดพะเยา จากเว็บไซต์กลุ่มระบาดวิทยาและข่าวกรอง สำนักป้องกันควบคุมโรคที่ 1 เชียงใหม่ ในสัปดาห์ที่ 15 (ระหว่างวันที่ 9 – 15 เมษายน 2560) ได้รับรายงานจากโรงพยาบาลสังกัดกระทรวงสาธารณสุขในจังหวัดพะเยา จำนวน 7 แห่ง คิดเป็นความครอบคลุมของการรายงาน ร้อยละ 100 เมื่อพิจารณาแยกรายโรงพยาบาลพบว่า โรงพยาบาลทุกแห่ง รายงานจำนวนผู้ป่วยครบถ้วนทุกวัน ตามตารางที่ 1

ตารางที่ 1 การเปรียบเทียบความครอบคลุมของการรายงานการเฝ้าระวังผลกระทบต่อด้านสุขภาพจากปัญหาหมอกควัน ในจังหวัดพะเยา สัปดาห์ที่ 15 (9 – 15 เมษายน 2560)

โรงพยาบาล	สัปดาห์ที่ 13		สัปดาห์ที่ 14		สัปดาห์ที่ 15		สัปดาห์ที่ 16	
	จำนวนวัน รายงาน	ร้อยละ	จำนวนวัน รายงาน	ร้อยละ	จำนวนวัน รายงาน	ร้อยละ	จำนวนวัน รายงาน	ร้อยละ
รพ.พะเยา	7	100.0	7	100.0	7	100.0		
รพ.จุน	7	100.0	7	100.0	7	100.0		
รพ.เชียงคำ	7	100.0	7	100.0	7	100.0		
รพ.เชียงม่วน	7	100.0	7	100.0	7	100.0		
รพ.ดอกคำใต้	7	100.0	7	100.0	7	100.0		
รพ.ปง	7	100.0	7	100.0	7	100.0		
รพ.แม่ใจ	7	100.0	7	100.0	7	100.0		

ที่มา: โรงพยาบาลทั่วไป/ชุมชน ในจังหวัดพะเยา ข้อมูล ณ วันที่ 19 เมษายน 2560

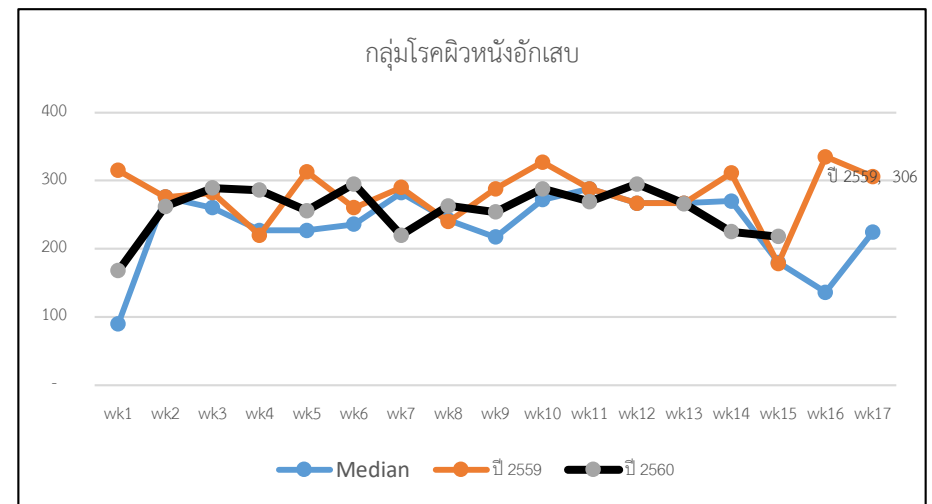
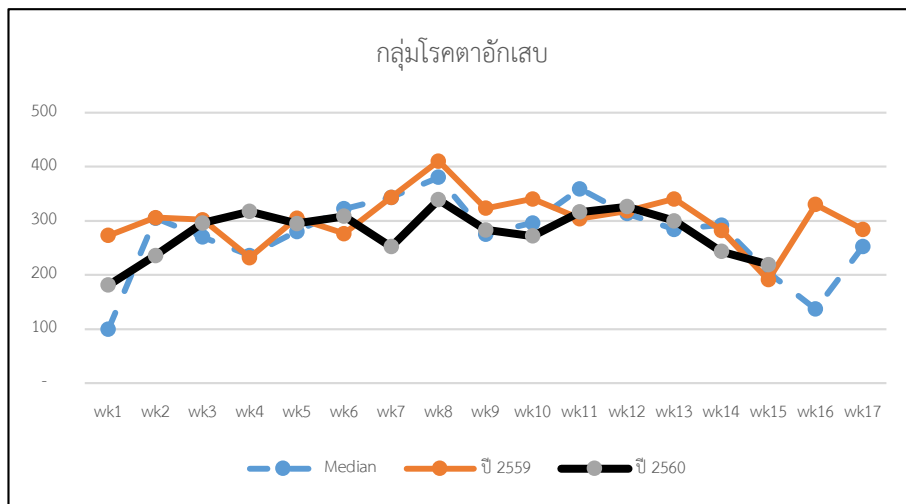
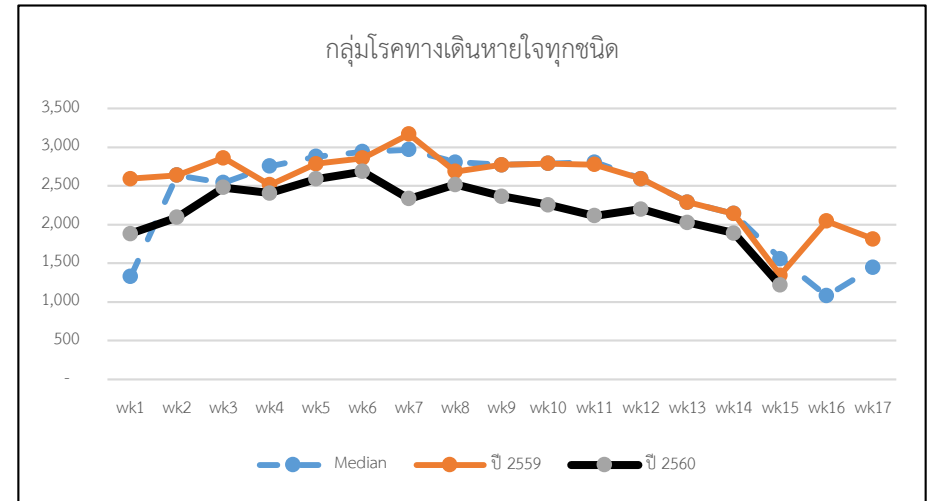
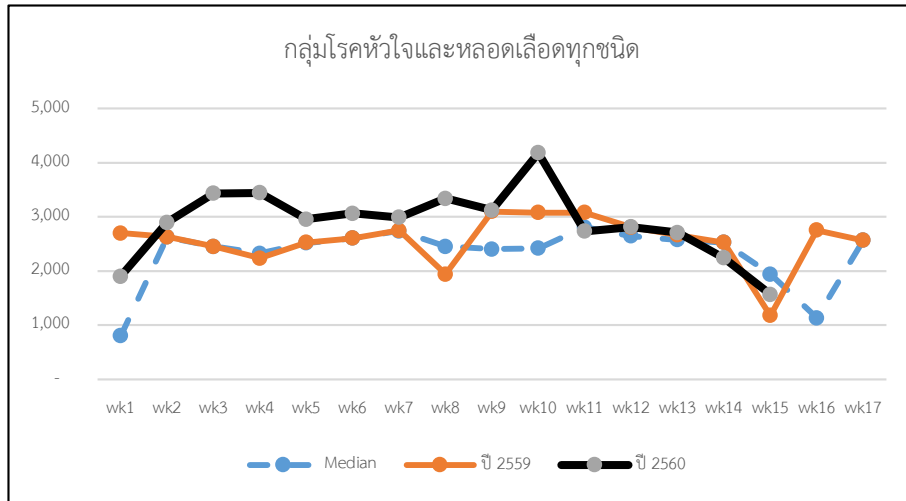
2. การเฝ้าระวังผลกระทบด้านสุขภาพจากปัญหาหมอกควันในพื้นที่จังหวัดพะเยา สัปดาห์ที่ 15 (ระหว่างวันที่ 9 – 15 เมษายน 2560)

ในสัปดาห์ที่ 15 ปี พ.ศ.2560 (9 – 15 เมษายน 2560) มีข้อมูลรายงานการเฝ้าระวังผลกระทบด้านสุขภาพฯ ใน 4 กลุ่มโรค จำนวนทั้งสิ้น 3,424 ราย คิดเป็นอัตราป่วย 714.54 ต่อประชากรแสนคน กลุ่มโรคที่มีรายงานสูงสุด ได้แก่ กลุ่มโรคหัวใจและหลอดเลือดทุกชนิด จำนวน 1,605 คน คิดเป็นอัตราป่วย 334.94 ต่อประชากรแสนคน รองลงมาได้แก่ กลุ่มโรคทางเดินหายใจทุกชนิด จำนวน 1,363 คน คิดเป็นอัตราป่วย 284.44 ต่อประชากรแสนคน โรงพยาบาลที่มีอัตราป่วยของผู้ป่วยที่รายงานสูงสุด ได้แก่ โรงพยาบาลเชียงใหม่ อัตราป่วย 1,186.83 ต่อประชากรแสนคน รองลงมา ได้แก่ โรงพยาบาลจุนและโรงพยาบาลแม่ใจ อัตราป่วย 922.02 และ 872.22 ต่อประชากรแสนคน ตามลำดับ

สรุปข้อมูลการเฝ้าระวังผลกระทบต่อสุขภาพจากปัญหาหมอกควันในภาพรวมพื้นที่จังหวัดพะเยา (รูปที่ 1 และ ตารางที่ 2) พบว่า

- ✚ กลุ่มโรคหัวใจและหลอดเลือดทุกชนิด สัปดาห์นี้มีผู้ป่วย จำนวน 1,605 ราย อัตราป่วยต่อประชากรแสนคนในภาพรวมเท่ากับ 334.94 ต่อประชากรแสนคน มากกว่าสัปดาห์เดียวกันในปี 2559 แต่น้อยกว่าค่ามัธยฐานย้อนหลัง 3 ปี โดยมีอัตราป่วยสูงสุดที่ รพ.เชียงใหม่ (706.83)
- ✚ กลุ่มโรคทางเดินหายใจทุกชนิด สัปดาห์นี้มีผู้ป่วยจำนวน 1,363 ราย อัตราป่วยต่อประชากรแสนคน ในภาพรวมเท่ากับ 284.44 น้อยกว่าสัปดาห์เดียวกันในปี 2559 และค่ามัธยฐานย้อนหลัง 3 ปี โดยมีอัตราป่วยสูงสุดที่ รพ.ปง (347.76)
- ✚ กลุ่มโรคตาอักเสบ สัปดาห์นี้มีผู้ป่วยจำนวน 225 ราย อัตราป่วยต่อประชากรแสนคนในภาพรวมเท่ากับ 46.95 มากกว่าสัปดาห์เดียวกันในปี 2559 และค่ามัธยฐานย้อนหลัง 3 ปี โดยมีอัตราป่วยสูงสุดที่ รพ. เชียงคำ (79.50)
- ✚ กลุ่มโรคผิวหนังอักเสบ สัปดาห์นี้มีผู้ป่วยจำนวน 231 ราย อัตราป่วยต่อประชากรแสนคนในภาพรวมเท่ากับ 48.21 มากกว่าสัปดาห์เดียวกันในปี 2559 และค่ามัธยฐานย้อนหลัง 3 ปี โดยมีอัตราป่วยสูงสุดที่ รพ.เชียงใหม่ (100.22)

รูปที่ 1 จำนวนผู้ป่วยด้วยกลุ่มโรคที่เฝ้าระวังผลกระทบต่อสุขภาพจากปัญหาหมอกควันในพื้นที่จังหวัดพะเยา สัปดาห์ที่ 15 (ระหว่างวันที่ 9 – 15 เมษายน 2560)
 จำแนกรายสัปดาห์ ปี พ.ศ.2560 เปรียบเทียบกับ ปี พ.ศ.2559 และค่ามัธยฐานย้อนหลัง 3 ปี (2557 – 2559)



ที่มา : โรงพยาบาลทั่วไป/ชุมชน ในพื้นที่จังหวัดพะเยา ข้อมูล ณ วันที่ 19 เมษายน 2560

ตารางที่ 2 จำนวนและอัตราป่วยด้วยโรคที่เฝ้าระวังผลกระทบจากปัญหาหมอกควันในพื้นที่จังหวัดพะเยา ประจำปีพ.ศ. ๒๕๖๐ (ระหว่างวันที่ 9 - 15 เมษายน 2560)

กลุ่มโรค	รพ.พะเยา		รพ.จุน		รพ.เชียงคำ		รพ.เชียงม่วน		รพ.ดอกคำใต้		รพ.ปง		รพ.แม่ใจ		รวม	
	จำนวน	อัตรา	จำนวน	อัตรา	จำนวน	อัตรา	จำนวน	อัตรา	จำนวน	อัตรา	จำนวน	อัตรา	จำนวน	อัตรา	จำนวน	อัตรา
1. กลุ่มโรคตาอักเสบ (H10-H19.8)	78	54.23	16	32.00	87	79.50	11	58.02	17	24.28	11	20.79	5	14.68	225	46.95
2. กลุ่มโรคหัวใจและหลอดเลือดทุกชนิด (I00-I99)	157	109.16	309	618.01	509	465.14	134	706.83	270	385.63	45	85.05	181	531.56	1,605	334.94
กลุ่มโรคหลอดเลือดหัวใจ (I20-I28.9)	29	20.16	21	42.00	35	31.98	5	26.37	16	22.85	6	11.34	11	32.30	123	25.67
กลุ่มโรคกล้ามเนื้อหัวใจเต้นผิดปกติ (I40-I49.9)	8	5.56	10	20.00	52	47.52	7	36.92	14	20.00	2	3.78	10	29.37	103	21.49
กลุ่มโรคหัวใจวาย หัวใจอักเสบและอื่นๆ (I50-I52.8)	22	15.30	24	48.00	32	29.24	4	21.10	17	24.28	8	15.12	11	32.30	118	24.62
3. กลุ่มโรคทางเดินหายใจทุกชนิด (J00-J99.8)	466	324.00	117	234.00	274	250.39	61	321.76	164	234.23	184	347.76	97	284.87	1,363	284.44
กลุ่มโรคติดเชื้อทางเดินหายใจส่วนบน (J00-J06.9)	197	136.97	91	182.00	132	120.63	38	200.44	63	89.98	92	173.88	33	96.91	646	134.81
กลุ่มโรคปอดบวม (J10-J18.9)	16	11.12	11	22.00	20	18.28	1	5.27	5	7.14	6	11.34	1	2.94	60	12.52
กลุ่มโรคหลอดลมอักเสบ (J20-J22)	29	20.16	2	4.00	24	21.93	6	31.65	6	8.57	11	20.79	12	35.24	90	18.78
กลุ่มภูมิแพ้ (J30-J39.9)	110	76.48	6	12.00	39	35.64	-	-	14	20.00	7	13.23	6	17.62	182	37.98
กลุ่มหอบหืดและ COPD (J40-J47)	106	73.70	27	54.00	57	52.09	15	79.12	74	105.69	67	126.63	45	132.15	391	81.60
4. กลุ่มโรคผิวหนังอักเสบ (L20-L29.9, L30-L30.9)	66	45.89	19	38.00	54	49.35	19	100.22	37	52.85	22	41.58	14	41.11	231	48.21
โรคผิวหนังอักเสบ (L2)	31	21.55	4	8.00	13	11.88	7	36.92	17	24.28	8	15.12	9	26.43	89	18.57
โรคผิวหนังอักเสบ (L3)	35	24.34	15	30.00	41	37.47	12	63.30	20	28.56	14	26.46	5	14.68	142	29.63
รวม 4 กลุ่มโรค	767	533.29	461	922.02	924	844.38	225	1,186.83	488	696.98	262	495.18	297	872.22	3,424	714.54

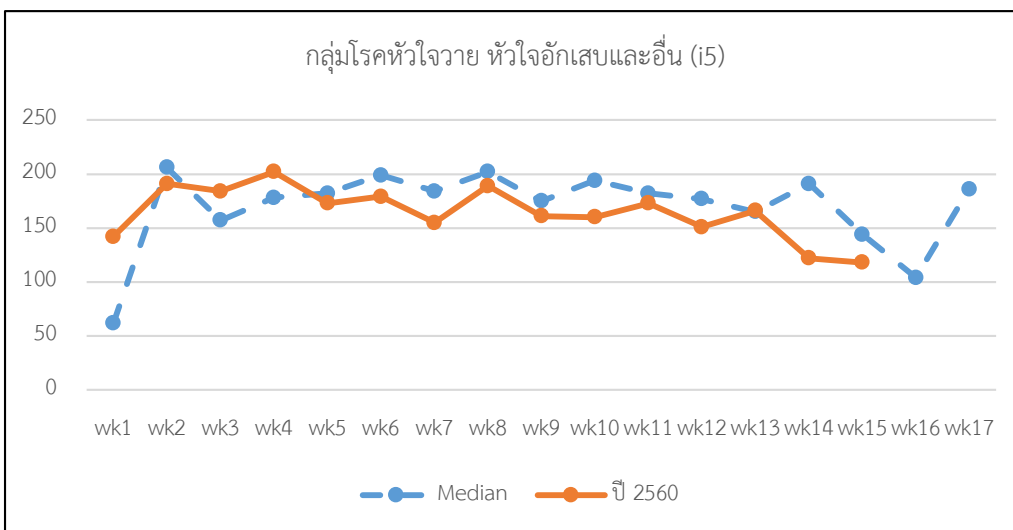
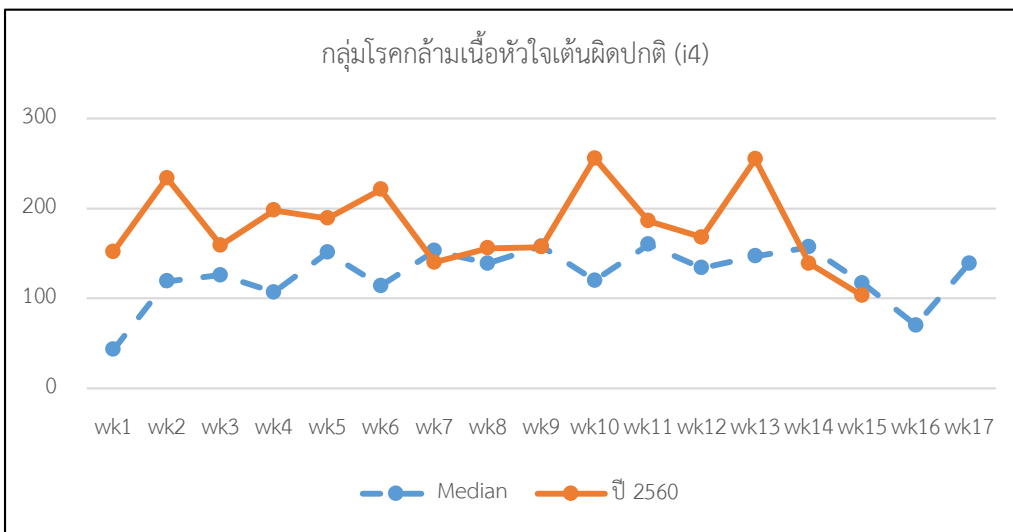
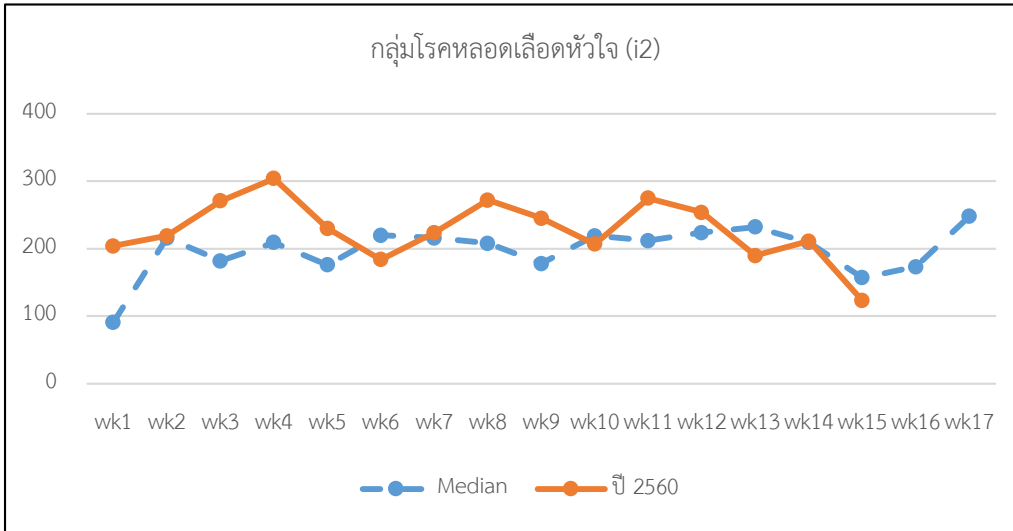
ที่มา : โรงพยาบาลทั่วไป/ชุมชน ในพื้นที่จังหวัดพะเยา ข้อมูล ณ วันที่ 19 เมษายน 2560

ตารางที่ 3 จำนวนและอัตราป่วยด้วยโรคที่เฝ้าระวังผลกระทบจากปัญหาหมอกควันในพื้นที่จังหวัดพะเยา สะสม (ระหว่างวันที่ 1 มกราคม – 15 เมษายน 2560)

กลุ่มโรค	รพ.พะเยา		รพ.จุน		รพ.เชียงคำ		รพ.เชียงม่วน		รพ.ดอกคำใต้		รพ.ปง		รพ.แม่ใจ		รวม	
	จำนวน	อัตรา	จำนวน	อัตรา	จำนวน	อัตรา	จำนวน	อัตรา	จำนวน	อัตรา	จำนวน	อัตรา	จำนวน	อัตรา	จำนวน	อัตรา
1. กลุ่มโรคตาอักเสบ (H10-H19.8)	1,312	912.22	278	556.01	1,578	1,442.03	231	1,218.48	401	572.73	256	483.84	133	390.59	4,189	874.19
2. กลุ่มโรคหัวใจและหลอดเลือดทุกชนิด (I00-I99)	2,910	2,023.29	4,959	9,918.20	16,448	15,030.75	3,878	20,455.74	6,896	9,849.18	3,944	7,454.17	4,418	12,974.66	43,453	9,068.05
กลุ่มโรคหลอดเลือดหัวใจ (I20-I28.9)	539	374.76	317	634.01	1,516	1,385.37	212	1,118.26	395	564.16	173	326.97	261	766.50	3,413	712.25
กลุ่มโรคกล้ามเนื้อหัวใจเด่นผิดปกติ (I40-I49.9)	196	136.28	178	356.01	1,586	1,449.34	142	749.02	312	445.61	159	300.51	140	411.15	2,713	566.17
กลุ่มโรคหัวใจวาย หัวใจอักเสบและอื่นๆ (I50-I52.8)	259	180.08	462	924.02	918	838.90	151	796.50	320	457.04	168	317.52	188	552.11	2,466	514.62
3. กลุ่มโรคทางเดินหายใจทุกชนิด (J00-J99.8)	11,184	7,776.12	3,778	7,556.15	6,702	6,124.52	2,021	10,660.41	4,151	5,928.64	3,440	6,501.61	1,939	5,694.40	33,215	6,931.52
กลุ่มโรคติดเชื้อทางเดินหายใจส่วนบน (J00-J06.9)	4,481	3,115.59	2,189	4,378.09	3,215	2,937.98	1,140	6,013.29	2,071	2,957.90	1,837	3,471.93	898	2,637.22	15,831	3,303.71
กลุ่มโรคปอดบวม (J10-J18.9)	250	173.82	70	140.00	374	341.77	123	648.80	111	158.54	118	223.02	83	243.75	1,129	235.61
กลุ่มโรคหลอดลมอักเสบ (J20-J22)	856	595.17	79	158.00	565	516.32	146	770.12	273	389.91	304	574.56	264	775.31	2,487	519.00
กลุ่มภูมิแพ้ (J30-J39.9)	2,113	1,469.15	144	288.01	730	667.10	38	200.44	351	501.31	177	334.53	82	240.82	3,635	758.57
กลุ่มหอบหืดและ COPD (J40-J47)	3,348	2,327.83	1,150	2,300.05	1,796	1,641.25	580	3,059.39	1,389	1,983.83	975	1,842.75	643	1,888.34	9,881	2,062.03
4. กลุ่มโรคผิวหนังอักเสบ (L20-L29.9, L30-L30.9)	1,291	897.62	386	772.02	725	662.53	198	1,044.41	614	876.94	398	752.22	255	748.88	3,867	806.99
โรคผิวหนังอักเสบ (L2)	571	397.01	102	204.00	178	162.66	46	242.64	276	394.20	214	404.46	72	211.45	1,459	304.47
โรคผิวหนังอักเสบ (L3)	720	500.61	284	568.01	547	499.87	152	801.77	338	482.75	184	347.76	183	537.43	2,408	502.52
รวม 4 กลุ่มโรค	16,697	11,609.25	9,401	18,802.38	25,453	23,259.83	6,328	33,379.05	12,062	17,227.49	8,038	15,191.84	6,745	19,808.52	84,724	17,680.74

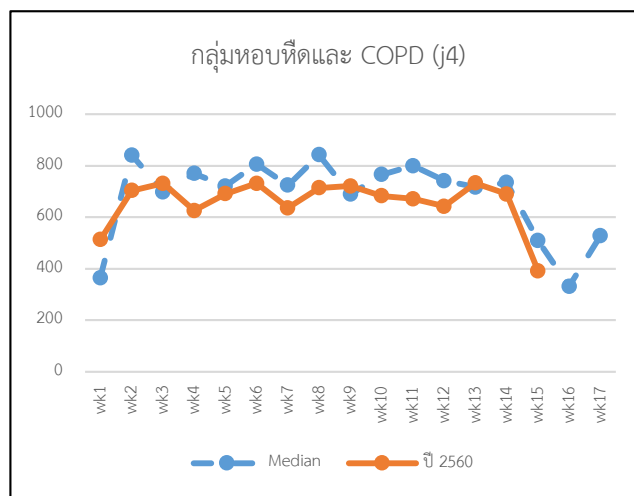
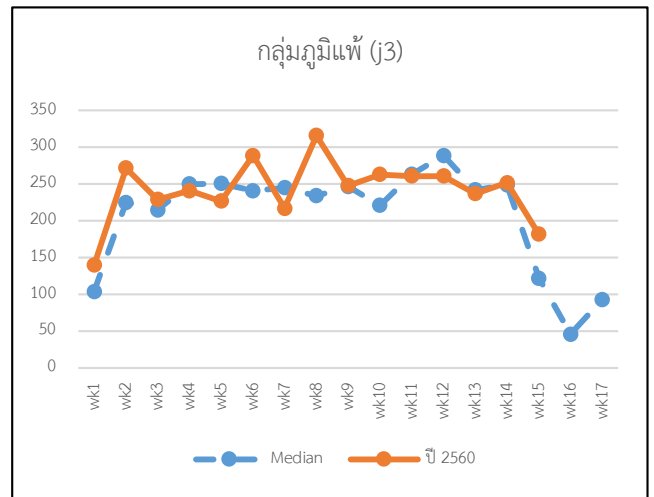
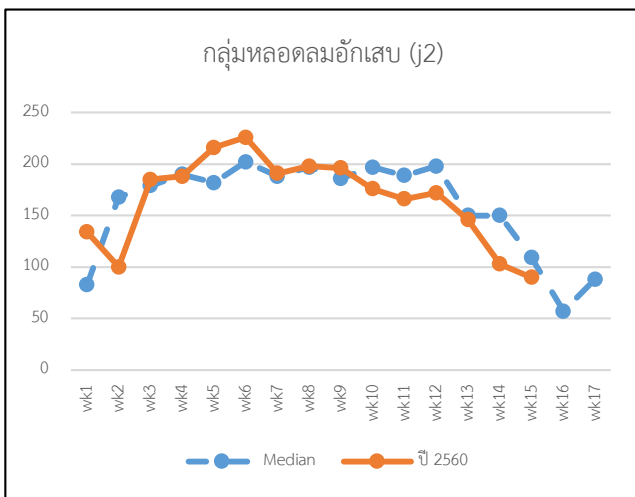
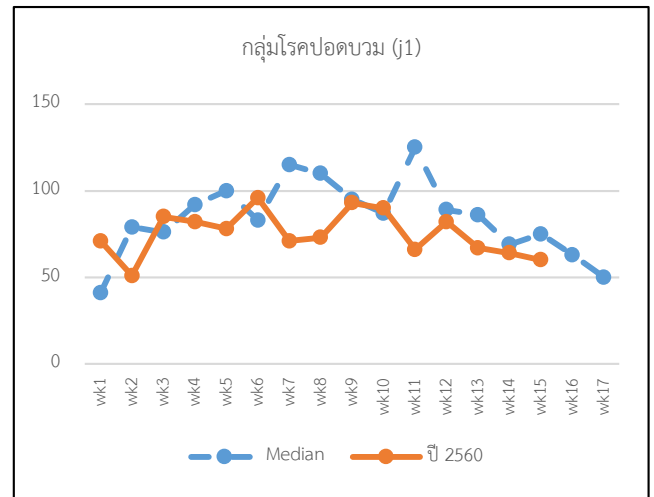
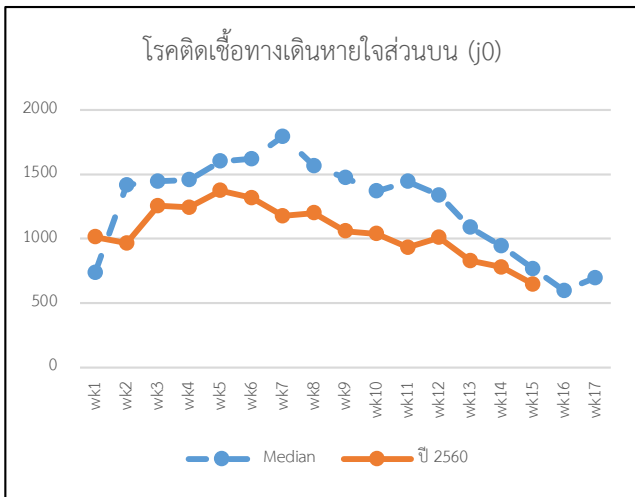
ที่มา : โรงพยาบาลทั่วไป/ชุมชน ในพื้นที่จังหวัดพะเยา ข้อมูล ณ วันที่ 19 เมษายน 2560

รูปที่ 2 จำนวนผู้ป่วยด้วยโรคหัวใจทุกชนิด ที่เฝ้าระวังผลกระทบต่อสุขภาพจากปัญหาหมอกควันในพื้นที่จังหวัดพะเยา สัปดาห์ที่ 15 (ระหว่างวันที่ 9 - 15 เมษายน 2560) จำแนกรายสัปดาห์ ปี 2560 เปรียบเทียบกับค่ามัธยฐานย้อนหลัง 3 ปี (2557 - 2559)



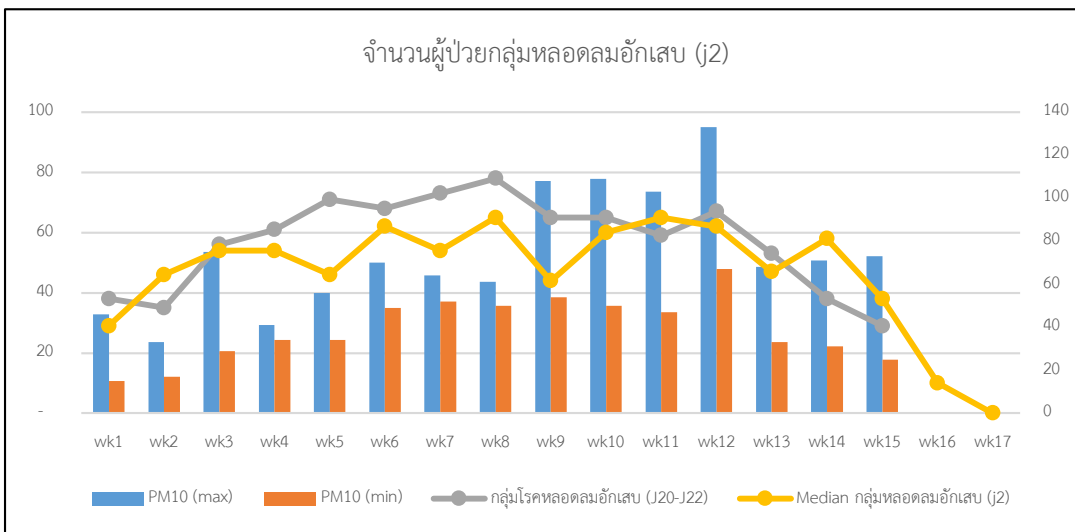
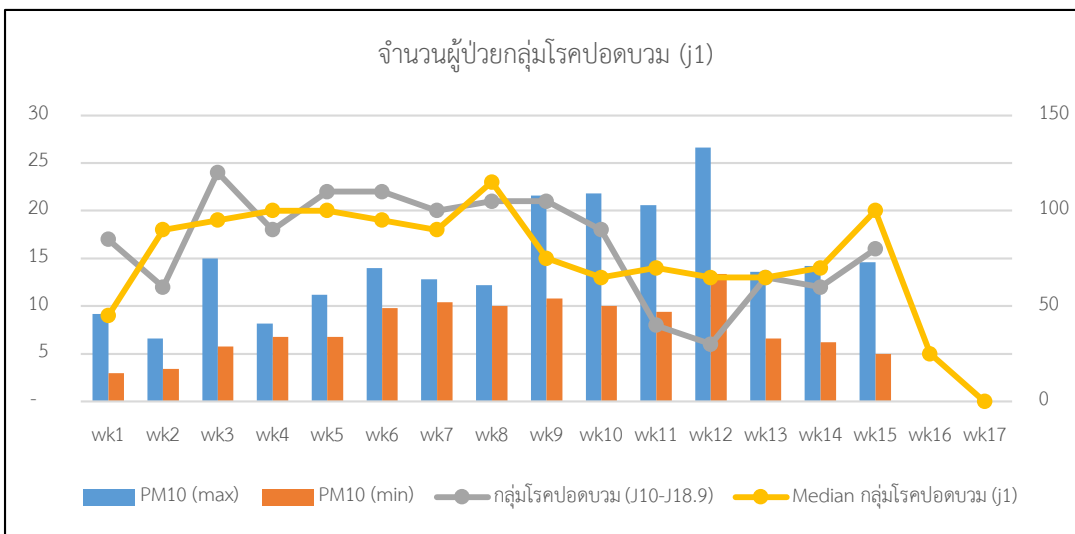
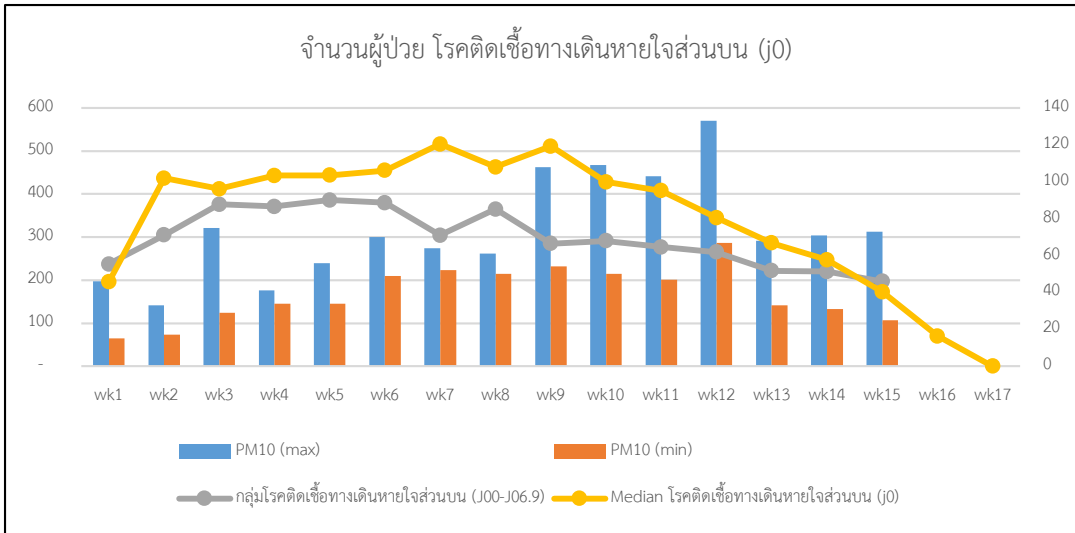
ที่มา : โรงพยาบาลทั่วไป/ชุมชน ในพื้นที่จังหวัดพะเยา ข้อมูล ณ วันที่ 19 เมษายน 2560

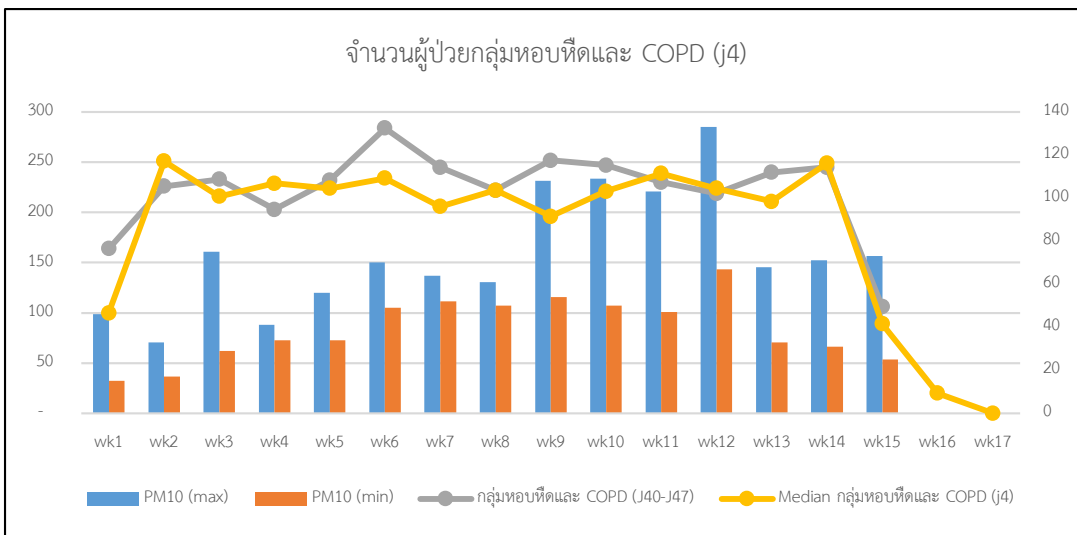
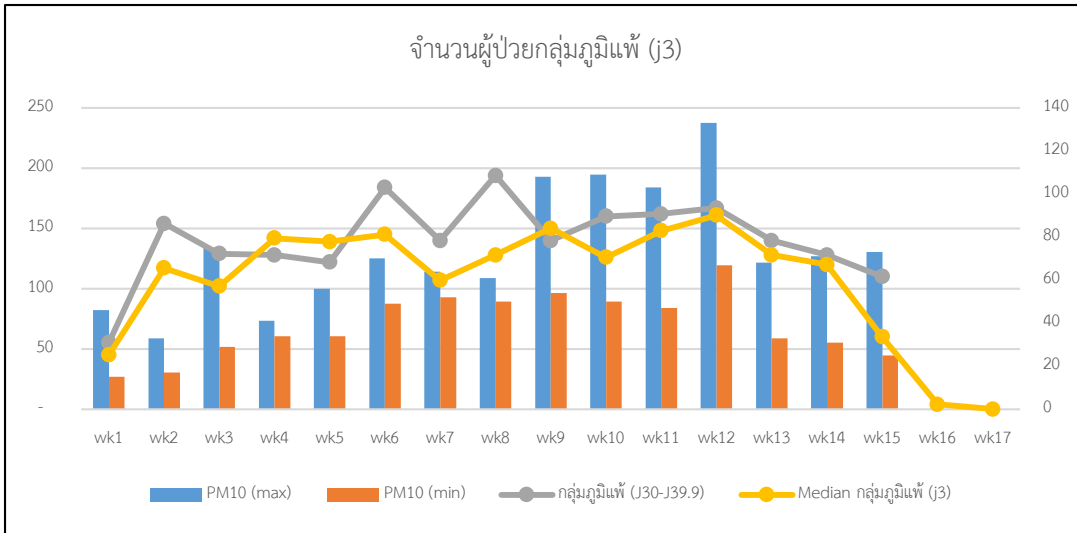
รูปที่ 3 จำนวนผู้ป่วยด้วยโรคทางเดินหายใจทุกชนิด ที่เฝ้าระวังผลกระทบต่อสุขภาพจากปัญหาหมอกควันในพื้นที่จังหวัดพะเยา สัปดาห์ที่ 15 (ระหว่างวันที่ 9 – 15 เมษายน 2560) จำแนกรายสัปดาห์ ปี 2560 เปรียบเทียบกับค่ามัธยฐานย้อนหลัง 3 ปี (2557 – 2559)



ที่มา : โรงพยาบาลทั่วไป/ชุมชน ในพื้นที่จังหวัดพะเยา ข้อมูล ณ วันที่ 19 เมษายน 2560

รูปที่ 4 จำนวนผู้ป่วยด้วยโรคทางเดินหายใจทุกชนิดที่เฝ้าระวังผลกระทบต่อสุขภาพจากปัญหาหมอกควันในพื้นที่ อ.เมืองพะเยา จ.พะเยา จำแนกรายสัปดาห์ ปี 2560 เปรียบเทียบกับปริมาณฝุ่นละออง (PM10) สถานีตรวจวัดคุณภาพอากาศ ต.เวียง อ.เมืองพะเยา จ.พะเยา และค่ามัธยฐานย้อนหลัง 3 ปี (2557 – 2559)





3. สถานการณ์มลพิษทางอากาศ

จากข้อมูลการเฝ้าระวังฝุ่นละอองขนาดเล็กกว่า 10 ไมครอน (PM10) ของกรมควบคุมมลพิษ กระทรวงทรัพยากรธรรมชาติและสิ่งแวดล้อม ในพื้นที่จังหวัดพะเยา จากจุดตรวจวัด ตำบลเวียง อำเภอเมืองพะเยา จังหวัดพะเยา ระหว่างวันที่ 9 – 15 เมษายน 2560 พบว่า มีค่า PM10 อยู่ระหว่าง 25 – 73 ไมโครกรัมต่อลูกบาศก์เมตร (ค่ามาตรฐานเท่ากับ 120 ไมโครกรัมต่อลูกบาศก์เมตร) โดยมีค่าสูงสุดเท่ากับ 73 ไมโครกรัมต่อลูกบาศก์เมตรในวันที่ 12 เมษายน 2560 (ตารางที่ 4)

ตารางที่ 4 แสดงค่าเฉลี่ย 24 ชั่วโมงของค่าฝุ่นละอองขนาดเล็กกว่า 10 ไมครอน* (PM10) ณ เวลา 09.00 น. ในพื้นที่จังหวัดพะเยา ระหว่างวันที่ 9 – 15 เมษายน 2560

สถานี/วันที่	9 เม.ย.	10 เม.ย.	11 เม.ย.	12 เม.ย.	13 เม.ย.	14 เม.ย.	15 เม.ย.
ต.เวียง อ.เมืองพะเยา จ.พะเยา	63	71	66	73	60	29	25

*หน่วยไมโครกรัม/ลูกบาศก์เมตร (มคก./ลบ.ม.)

จากการติดตามค่าดัชนีคุณภาพอากาศ (AQI) ของกรมควบคุมมลพิษ กระทรวงทรัพยากรธรรมชาติและสิ่งแวดล้อม ในพื้นที่จังหวัดพะเยา จุดตรวจวัดตำบลเวียง อำเภอเมืองพะเยา จังหวัดพะเยา ระหว่างวันที่ 9 – 15 เมษายน 2560 พบว่า มีค่าดัชนีคุณภาพอากาศอยู่ระหว่าง 31 – 71 โดยมีค่า AQI สูงสุด เมื่อวันที่ 12 เมษายน 2560 เท่ากับ 71 (ค่ามาตรฐานเท่ากับ 100) ค่าคุณภาพอากาศโดยรวมอยู่ในระดับเกณฑ์ปานกลาง (ตารางที่ 5)

ตารางที่ 5 แสดงค่าดัชนีคุณภาพอากาศ (AQI) ระหว่างวันที่ 9 – 15 เมษายน 2560

สถานี/วันที่	9 เม.ย.	10 เม.ย.	11 เม.ย.	12 เม.ย.	13 เม.ย.	14 เม.ย.	15 เม.ย.
ต.เวียง อ.เมืองพะเยา จ.พะเยา	65	70	67	71	63	36	31

หมายเหตุ AQI (Air Quality Index) หมายถึง ค่าดัชนีคุณภาพอากาศในประเทศไทยคำนวณโดยเทียบจากมาตรฐานคุณภาพอากาศในบรรยากาศโดยทั่วไปของสารมลพิษทางอากาศ 5 ประเภท ได้แก่ ก๊าซโอโซน (O₃) เฉลี่ย 1 ชั่วโมง ก๊าซไนโตรเจนไดออกไซด์ (NO₂) เฉลี่ย 1 ชั่วโมง ก๊าซคาร์บอนมอนอกไซด์ (CO) เฉลี่ย 8 ชั่วโมง ก๊าซซัลเฟอร์ไดออกไซด์ (SO₂) เฉลี่ย 24 ชั่วโมงและฝุ่นละอองขนาดเล็กกว่า 10 ไมครอน (PM10) เฉลี่ย 24 ชั่วโมง

4. การดำเนินงานเพื่อแก้ไขปัญหาหมอกควันด้านการแพทย์และสาธารณสุข

ได้ดำเนินการในระยะเกิดภาวะหมอกควันตามแผนปฏิบัติการเตรียมความพร้อมและตอบโต้ภาวะฉุกเฉินด้านการแพทย์และสาธารณสุข : กรณีภาวะหมอกควัน ปีงบประมาณ 2560 รายละเอียดดังนี้

4.1 ด้านการบริหารจัดการ

✚ จัดเตรียมระบบกลไกและแผนปฏิบัติการดำเนินงานแก้ไขปัญหาหมอกควันด้านการแพทย์และสาธารณสุข ปีงบประมาณ พ.ศ.2560

4.2 ด้านประเมินสถานการณ์/ยุทธศาสตร์

✚ จัดทำระบบเฝ้าระวังผู้ป่วยที่อาจได้รับผลกระทบจากหมอกควัน ใน 4 กลุ่มโรคสำคัญ ประกอบด้วย กลุ่มโรคทางเดินหายใจ กลุ่มโรคหัวใจและหลอดเลือดทุกชนิด กลุ่มโรคตาอักเสบ และกลุ่มโรคผิวหนังอักเสบ

✚ สรุปรายงานสถานการณ์หมอกควันและการดำเนินการเฝ้าระวังและแก้ไขผลกระทบด้านสุขภาพจากหมอกควันพื้นที่จังหวัดพะเยา รายสัปดาห์ ปีงบประมาณ พ.ศ.2560 เริ่มสัปดาห์แรก ในวันที่ 1 – 7 มกราคม 2560 และเผยแพร่หน้าเว็บไซต์ สสจ.พะเยา www.pyomoph.go.th และไลน์กลุ่มอนามัยสิ่งแวดล้อมพะเยา

✚ เข้าร่วมประชุมชี้แจงโปรแกรมระบบเฝ้าระวังผลกระทบสุขภาพจากปัญหาหมอกควัน เวอร์ชันใหม่ ปีงบประมาณ พ.ศ.2560 เมื่อวันที่ 28 ธันวาคม 2559 ณ ห้องประชุมพระศกดิ์ศิลป์ยวูร สำนักงานป้องกันควบคุมโรคที่ 1 เชียงใหม่ แต่ยังไม่ได้เริ่มบันทึกข้อมูล

✚ ดำเนินการเฝ้าระวังผลกระทบต่อสุขภาพจากปัญหาหมอกควันใน 4 กลุ่มโรค คือ กลุ่มโรคทางเดินหายใจ กลุ่มโรคหัวใจและหลอดเลือด กลุ่มโรคตาอักเสบ และกลุ่มโรคผิวหนังอักเสบ ระหว่างเดือนมกราคม – เมษายน 2560 และจัดทำรายงานรายประจำสัปดาห์

✚ ติดตามสถานการณ์ค่าฝุ่นละออง (PM10) และดัชนีคุณภาพอากาศ (AQI) ในพื้นที่จังหวัดพะเยา จากกรมควบคุมมลพิษ และเฟซบุ๊กอากาศบ้านเฮา ระหว่างเดือนมกราคม – เมษายน 2560 และจัดทำรายงานรายสัปดาห์ เผยแพร่ไลน์กลุ่มอนามัยสิ่งแวดล้อมและเฟซบุ๊กกลุ่มงานอนามัยสิ่งแวดล้อมและอาชีวอนามัย (@PhayaoEnvHealth)

✚ วันที่ 31 มกราคม 2560 เข้าร่วมประชุมคณะกรรมการศูนย์อำนวยการแก้ไขปัญหาหมอกควันและไฟป่าจังหวัดพะเยา ระดับจังหวัด ณ ห้องประชุมภูกามยาว ชั้น 5 ศาลากลางจังหวัดพะเยา

✚ วันที่ 16 กุมภาพันธ์ 2560 เข้าร่วมประชุมคณะกรรมการศูนย์อำนวยการแก้ไขปัญหาหมอกควันและไฟป่าจังหวัดพะเยา ระดับจังหวัด ณ ห้องประชุมจอมทอง ชั้น 4 ศาลากลางจังหวัดพะเยา

✚ 10 มีนาคม 2560 ออกอากาศสถานีวิทยุ อสมท.พะเยา FM97.25 MHz “อสมท.เพื่อชุมชน” สถานการณ์และการปฏิบัติตนในภาวะหมอกควัน (สาธารณสุขออกอากาศทุกวันศุกร์ที่ 2 ของเดือน)

✚ เข้าร่วมประชุมคณะทำงานขับเคลื่อนและติดตาม/วิเคราะห์สถานการณ์หมอกควันไฟป่า จังหวัดพะเยา ทุกวันจันทร์ พุธ และศุกร์ เวลา 10.00 น. ณ ห้องประชุมสำนักงานทรัพยากรธรรมชาติและสิ่งแวดล้อมจังหวัดพะเยา

✚ รณรงค์เฝ้าระวังผลกระทบต่อสุขภาพจากหมอกควัน ทุกอำเภอ ในวันที่ 20 มีนาคม 2560 วันอาสาสมัครสาธารณสุขแห่งชาติ “อสม.เคาะประตูบ้าน ด้านภัยหมอกควัน” แจกแผ่นพับแก่ประชาชนทุกหลังคาเรือน


ตารางที่ 6 จำนวนเอกสารแผ่นพับ คู่มือ และป้ายไวนิลประชาสัมพันธ์ รณรงค์ อสม.เคาะประตูบ้าน ด้านภัย
หมอกควัน จังหวัดพะเยา ปี 2560

อำเภอ	บ้าน	แผ่นพับ	รพ.สต.	สสอ.	รพ.	ไวนิล	หนังสือหมอกควัน
อำเภอเมืองพะเยา	52,708	58,000	15	1	1	17	32
อำเภอจุน	19,570	20,000	9	1	1	11	20
อำเภอเชียงคำ	29,474	30,000	19	1	1	21	40
อำเภอเชียงม่วน	7,501	10,000	6	1	1	8	14
อำเภอดอกคำใต้	25,478	26,000	16	1	1	18	34
อำเภอปง	16,945	19,000	19	1	1	21	40
อำเภอแม่ใจ	13,991	14,000	11	1	1	13	24
อำเภอภูซาง	12,126	13,000	8	1	1	10	18
อำเภอภูกามยาว	8,178	10,000	5	1	1	7	12
รวม	185,971	200,000	108	9	9	126	234

ตารางที่ 7 จำนวนบ้านที่ อสม.เคาะประตูบ้าน ด้านภัยหมอกควัน จังหวัดพะเยา
ในช่วงมีนาคม - เมษายน 2560

อำเภอ	ตำบล	หมู่บ้าน	บ้าน
อำเภอเมืองพะเยา	15	186	52,708
อำเภอจุน	7	86	19,570
อำเภอเชียงคำ	10	134	29,474
อำเภอเชียงม่วน	3	34	7,501
อำเภอดอกคำใต้	12	125	25,478
อำเภอปง	7	88	16,945
อำเภอแม่ใจ	6	66	13,991
อำเภอภูซาง	5	59	12,126
อำเภอภูกามยาว	3	41	8,178
รวม	68	819	185,971

4.3 ด้านปฏิบัติการเฝ้าระวังป้องกันควบคุมโรค

 จัดเตรียมทีมเฝ้าระวังสอบสวนเคลื่อนที่เร็ว (SRRT) เพื่อสนับสนุนการสอบสวนกรณีเหตุการณ์ผิดปกติที่
สงสัยเกี่ยวข้องกับหมอกควัน

4.4 ด้านส่งกำลังบำรุง (Logistics support)

✚ จัดเตรียมตรวจเช็คจำนวนหน้ากากอนามัย

✚ ได้รับการสนับสนุนด้าน logistics ได้แก่ หน้ากากอนามัย เพื่อใช้ในการเตรียมความพร้อมป้องกันผลกระทบทางสุขภาพจากปัญหาหมอกควัน จากสำนักสาธารณสุขฉุกเฉิน จำนวน 30,000 ชิ้น

✚ สนับสนุนหน้ากากอนามัยแก่หน่วยบริการสาธารณสุข (รพ.สต./สสข.) ดังนี้

ตารางที่ 8 จำนวนหน้ากากอนามัยที่แจกจ่ายให้กับหน่วยบริการสาธารณสุข (รพ.สต./สสข)

อำเภอ	จำนวนหน้ากากอนามัย (ชิ้น)
เมืองพะเยา	2,250
จุน	1,350
เชียงคำ	2,850
เชียงม่วน	1,200
ดอกคำใต้	2,400
ปง	2,850
แม่ใจ	1,650
กุซาง	1,200
ภูกามยาว	750
รวม	16,500

รายงานโดย กลุ่มงานอนามัยสิ่งแวดล้อมและอาชีวอนามัย
สำนักงานสาธารณสุขจังหวัดพะเยา