



รายงานสถานการณ์และการดำเนินงานแก้ไขปัญหาหมอกควัน  
ด้านการแพทย์และสาธารณสุขในพื้นที่จังหวัดพะเยา ปีงบประมาณ พ.ศ.2560  
(สัปดาห์ที่ 17 : 23 – 29 เมษายน 2560)

1. ความครอบคลุมของการรายงาน

สำนักงานสาธารณสุขจังหวัดพะเยา รวบรวมข้อมูลจากระบบการเฝ้าระวังผลกระทบต่อด้านสุขภาพจากปัญหาหมอกควันในพื้นที่จังหวัดพะเยา จากเว็บไซต์กลุ่มระบาดวิทยาและข่าวกรอง สำนักป้องกันควบคุมโรคที่ 1 เชียงใหม่ ในสัปดาห์ที่ 17 (ระหว่างวันที่ 23 – 29 เมษายน 2560) ได้รับรายงานจากโรงพยาบาลสังกัดกระทรวงสาธารณสุขในจังหวัดพะเยา จำนวน 7 แห่ง คิดเป็นความครอบคลุมของการรายงาน ร้อยละ 100 เมื่อพิจารณาแยกรายโรงพยาบาลพบว่า โรงพยาบาลทุกแห่ง รายงานจำนวนผู้ป่วยครบถ้วนทุกวัน ตามตารางที่ 1

ตารางที่ 1 การเปรียบเทียบความครอบคลุมของการรายงานการเฝ้าระวังผลกระทบต่อด้านสุขภาพจากปัญหาหมอกควัน ในจังหวัดพะเยา สัปดาห์ที่ 17 (23 – 29 เมษายน 2560)

โรงพยาบาล	สัปดาห์ที่ 14		สัปดาห์ที่ 15		สัปดาห์ที่ 16		สัปดาห์ที่ 17	
	จำนวนวัน รายงาน	ร้อยละ	จำนวนวัน รายงาน	ร้อยละ	จำนวนวัน รายงาน	ร้อยละ	จำนวนวัน รายงาน	ร้อยละ
รพ.พะเยา	7	100.0	7	100.0	7	100.0	7	100.0
รพ.จุน	7	100.0	7	100.0	7	100.0	7	100.0
รพ.เชียงคำ	7	100.0	7	100.0	7	100.0	7	100.0
รพ.เชียงม่วน	7	100.0	7	100.0	7	100.0	7	100.0
รพ.ดอกคำใต้	7	100.0	7	100.0	7	100.0	7	100.0
รพ.ปง	7	100.0	7	100.0	7	100.0	7	100.0
รพ.แม่ใจ	7	100.0	7	100.0	7	100.0	7	100.0

ที่มา: โรงพยาบาลทั่วไป/ชุมชน ในจังหวัดพะเยา ข้อมูล ณ วันที่ 1 พฤษภาคม 2560

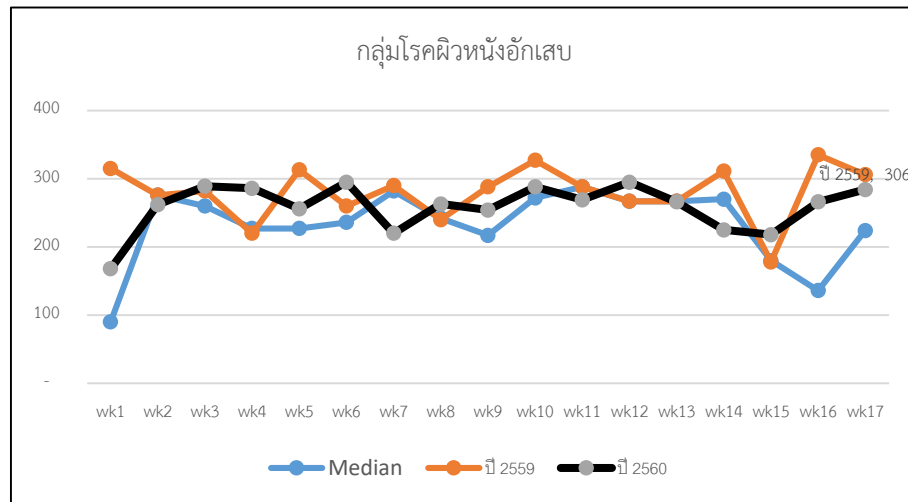
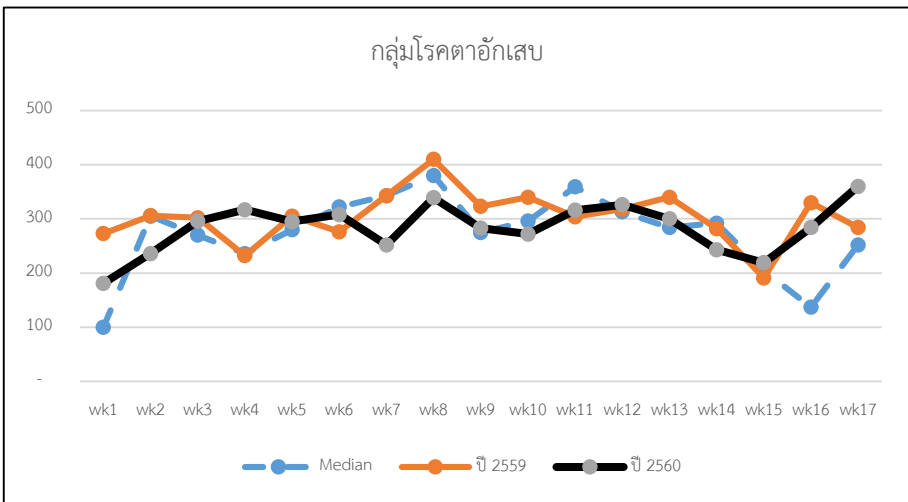
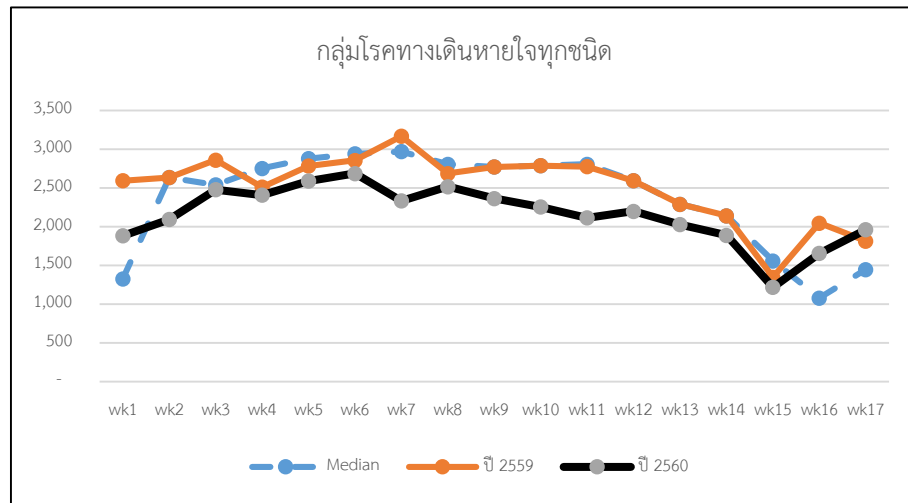
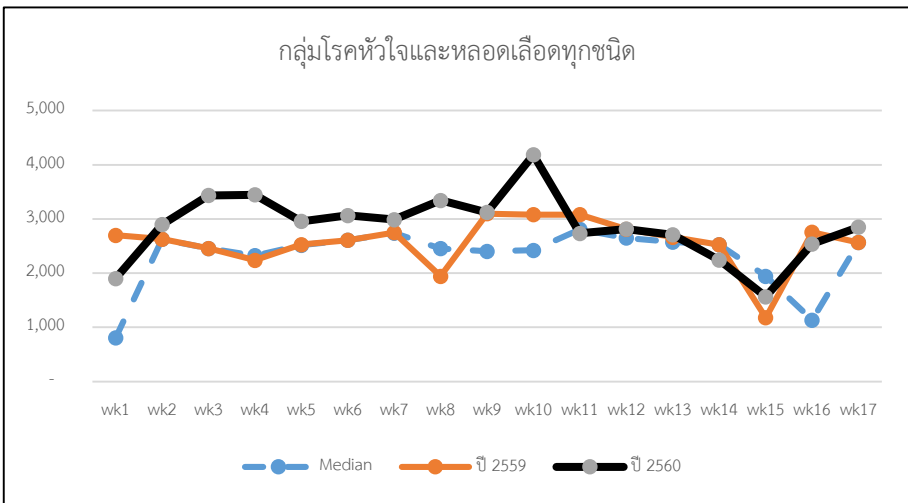
## 2. การเฝ้าระวังผลกระทบด้านสุขภาพจากปัญหาหมอกควันในพื้นที่จังหวัดพะเยา สัปดาห์ที่ 17 (ระหว่างวันที่ 23 – 29 เมษายน 2560)

ในสัปดาห์ที่ 17 ปี พ.ศ.2560 (23 – 29 เมษายน 2560) มีข้อมูลรายงานการเฝ้าระวังผลกระทบด้านสุขภาพฯ ใน 4 กลุ่มโรค จำนวนทั้งสิ้น 5,457 ราย คิดเป็นอัตราป่วย 1,138.80 ต่อประชากรแสนคน กลุ่มโรคที่มีรายงานสูงสุด ได้แก่ กลุ่มโรคหัวใจและหลอดเลือดทุกชนิด จำนวน 2,851 คน คิดเป็นอัตราป่วย 594.96 ต่อประชากรแสนคน รองลงมาได้แก่ กลุ่มโรคทางเดินหายใจทุกชนิด จำนวน 1,962 คน คิดเป็นอัตราป่วย 409.44 ต่อประชากรแสนคน โรงพยาบาลที่มีอัตราป่วยของผู้ป่วยที่รายงานสูงสุด ได้แก่ โรงพยาบาลเชียงใหม่ อัตราป่วย 2,553.01 ต่อประชากรแสนคน รองลงมาได้แก่ โรงพยาบาลเชียงคำและโรงพยาบาลจุน อัตราป่วย 1,536.16 และ 1,120.02 ต่อประชากรแสนคน ตามลำดับ

สรุปข้อมูลการเฝ้าระวังผลกระทบต่อสุขภาพจากปัญหาหมอกควันในภาพรวมพื้นที่ จังหวัดพะเยา (รูปที่ 1 และ ตารางที่ 2) พบว่า

- ✚ กลุ่มโรคหัวใจและหลอดเลือดทุกชนิด สัปดาห์นี้มีผู้ป่วย จำนวน 2,851 ราย อัตราป่วยต่อประชากรแสนคนในภาพรวมเท่ากับ 594.96 ต่อประชากรแสนคน มากกว่าสัปดาห์เดียวกันในปี 2559 และค่ามัธยฐานย้อนหลัง 3 ปี โดยมีอัตราป่วยสูงสุดที่ รพ.เชียงใหม่ (1,619.37)
- ✚ กลุ่มโรคทางเดินหายใจทุกชนิด สัปดาห์นี้มีผู้ป่วยจำนวน 1,962 ราย อัตราป่วยต่อประชากรแสนคน ในภาพรวมเท่ากับ 409.44 มากกว่าสัปดาห์เดียวกันในปี 2559 และค่ามัธยฐานย้อนหลัง 3 ปี โดยมีอัตราป่วยสูงสุดที่ รพ.เชียงใหม่ (738.47)
- ✚ กลุ่มโรคตาอักเสบ สัปดาห์นี้มีผู้ป่วยจำนวน 360 ราย อัตราป่วยต่อประชากรแสนคนในภาพรวมเท่ากับ 75.13 มากกว่าสัปดาห์เดียวกันในปี 2559 และค่ามัธยฐานย้อนหลัง 3 ปี โดยมีอัตราป่วยสูงสุดที่ รพ.เชียงคำ (127.02)
- ✚ กลุ่มโรคผิวหนังอักเสบ สัปดาห์นี้มีผู้ป่วยจำนวน 284 ราย อัตราป่วยต่อประชากรแสนคนในภาพรวมเท่ากับ 59.27 น้อยกว่าสัปดาห์เดียวกันในปี 2559 แต่มากกว่าค่ามัธยฐานย้อนหลัง 3 ปี โดยมีอัตราป่วยสูงสุดที่ รพ.เชียงใหม่ (79.12)

รูปที่ 1 จำนวนผู้ป่วยด้วยกลุ่มโรคที่เฝ้าระวังผลกระทบต่อสุขภาพจากปัญหาหมอกควันในพื้นที่จังหวัดพะเยา สัปดาห์ที่ 17 (ระหว่างวันที่ 23 – 29 เมษายน 2560)  
 จำแนกรายสัปดาห์ ปี พ.ศ.2560 เปรียบเทียบกับ ปี พ.ศ.2559 และค่ามัธยฐานย้อนหลัง 3 ปี (2557 – 2559)



ที่มา : โรงพยาบาลทั่วไป/ชุมชน ในพื้นที่จังหวัดพะเยา ข้อมูล ณ วันที่ 1 พฤษภาคม 2560

ตารางที่ 2 จำนวนและอัตราป่วยด้วยโรคที่เฝ้าระวังผลกระทบจากปัญหาหมอกควันในพื้นที่จังหวัดพะเยา ประจำปีพ.ศ. ๒๕๖๐ (ระหว่างวันที่ 23 – 29 เมษายน 2560)

กลุ่มโรค	รพ.พะเยา		รพ.จุน		รพ.เชียงคำ		รพ.เชียงม่วน		รพ.ดอกคำใต้		รพ.ปง		รพ.แม่ใจ		รวม	
	จำนวน	อัตรา	จำนวน	อัตรา	จำนวน	อัตรา	จำนวน	อัตรา	จำนวน	อัตรา	จำนวน	อัตรา	จำนวน	อัตรา	จำนวน	อัตรา
1. กลุ่มโรคตาอักเสบ (H10-H19.8)	107	74.40	23	46.00	139	127.02	22	116.05	35	49.99	22	41.58	12	35.24	360	75.13
2. กลุ่มโรคหัวใจและหลอดเลือดทุกชนิด (I00-I99)	223	155.05	323	646.01	1,062	970.49	307	1,619.37	457	652.71	228	430.92	251	737.13	2,851	594.96
กลุ่มโรคหลอดเลือดหัวใจ (I20-I28.9)	44	30.59	60	120.00	146	133.42	13	68.57	40	57.13	5	9.45	16	46.99	324	67.61
กลุ่มโรคกล้ามเนื้อหัวใจเต้นผิดปกติ (I40-I49.9)	11	7.65	16	32.00	124	113.32	12	63.30	24	34.28	8	15.12	10	29.37	205	42.78
กลุ่มโรคหัวใจวาย หัวใจอักเสบและอื่นๆ (I50-I52.8)	21	14.60	29	58.00	80	73.11	13	68.57	32	45.70	6	11.34	13	38.18	194	40.49
3. กลุ่มโรคทางเดินหายใจทุกชนิด (J00-J99.8)	720	500.61	194	388.01	420	383.81	140	738.47	240	342.78	182	343.98	66	193.83	1,962	409.44
กลุ่มโรคติดเชื้อทางเดินหายใจส่วนบน (J00-J06.9)	209	145.32	81	162.00	138	126.11	57	300.66	86	122.83	87	164.43	22	64.61	680	141.91
กลุ่มโรคปอดบวม (J10-J18.9)	24	16.69	15	30.00	31	28.33	6	31.65	8	11.43	4	7.56	5	14.68	93	19.41
กลุ่มโรคหลอดลมอักเสบ (J20-J22)	39	27.12	1	2.00	49	44.78	16	84.40	8	11.43	20	37.80	2	5.87	135	28.17
กลุ่มภูมิแพ้ (J30-J39.9)	139	96.65	14	28.00	57	52.09	3	15.82	25	35.71	12	22.68	4	11.75	254	53.01
กลุ่มหอบหืดและ COPD (J40-J47)	276	191.90	100	200.00	138	126.11	60	316.49	125	178.53	58	109.62	27	79.29	784	163.61
4. กลุ่มโรคผิวหนังอักเสบ (L20-L29.9, L30-L30.9)	96	66.75	20	40.00	60	54.83	15	79.12	45	64.27	31	58.59	17	49.93	284	59.27
โรคผิวหนังอักเสบ (L2)	46	31.98	6	12.00	11	10.05	7	36.92	21	29.99	15	28.35	3	8.81	109	22.75
โรคผิวหนังอักเสบ (L3)	50	34.76	14	28.00	49	44.78	8	42.20	24	34.28	16	30.24	14	41.11	175	36.52
<b>รวม 4 กลุ่มโรค</b>	<b>1,146</b>	<b>796.80</b>	<b>560</b>	<b>1,120.02</b>	<b>1,681</b>	<b>1,536.16</b>	<b>484</b>	<b>2,553.01</b>	<b>777</b>	<b>1,109.75</b>	<b>463</b>	<b>875.07</b>	<b>346</b>	<b>1,016.12</b>	<b>5,457</b>	<b>1,138.80</b>

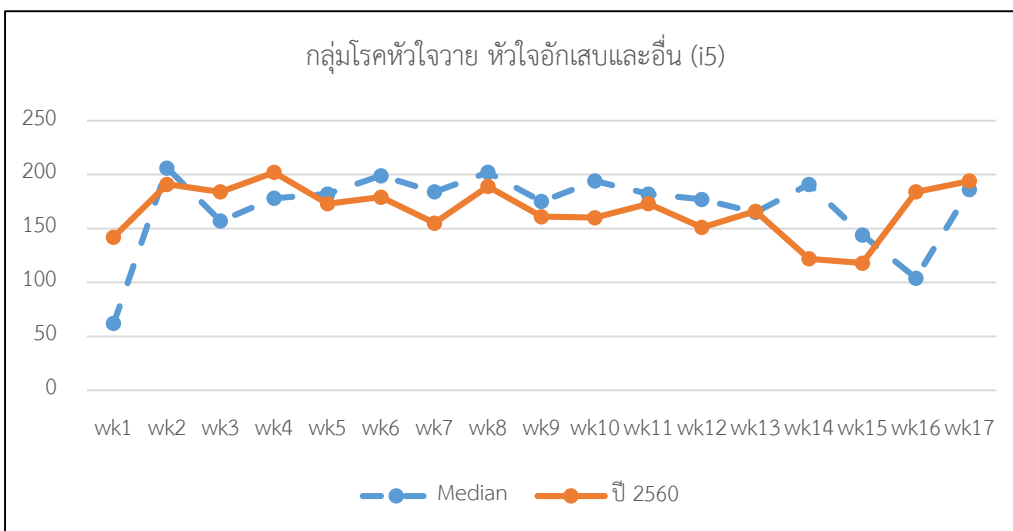
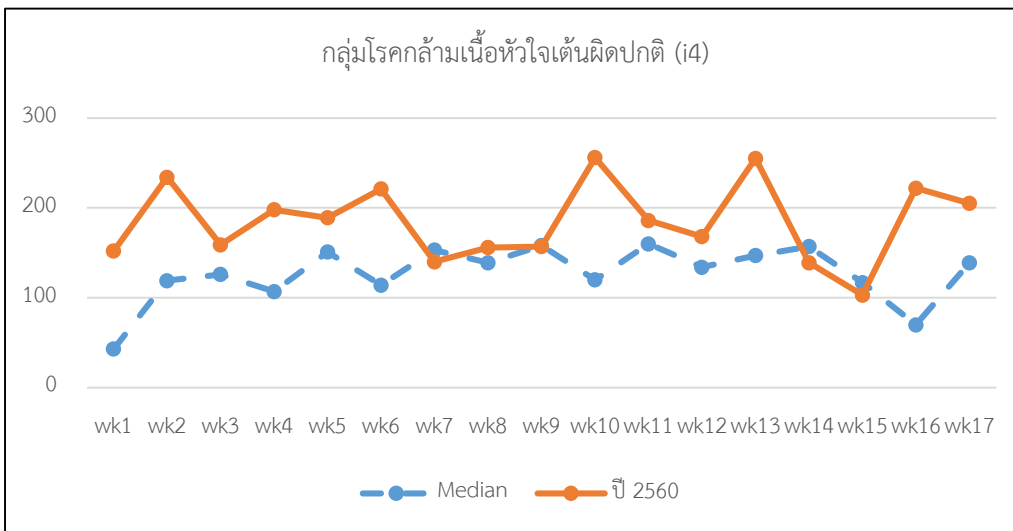
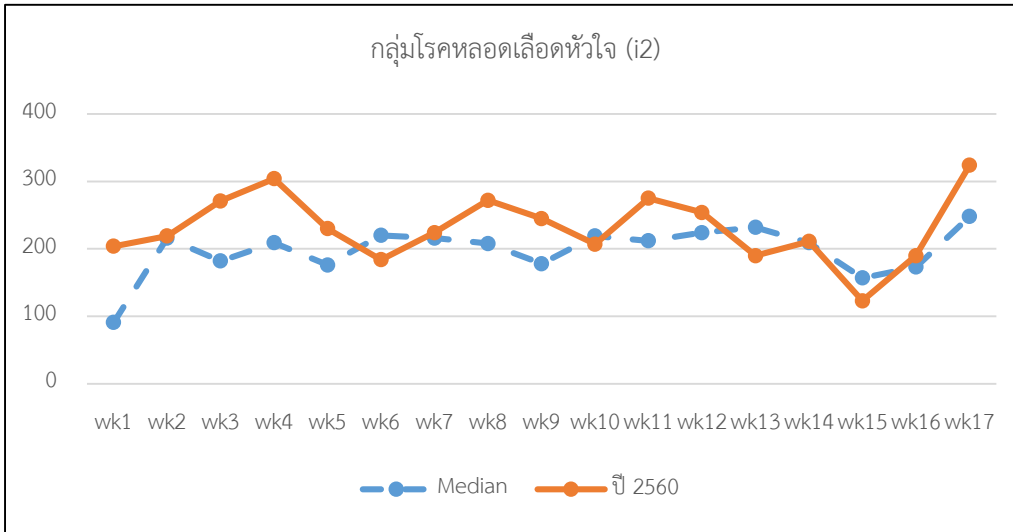
ที่มา : โรงพยาบาลทั่วไป/ชุมชน ในพื้นที่จังหวัดพะเยา ข้อมูล ณ วันที่ 1 พฤษภาคม 2560

ตารางที่ 3 จำนวนและอัตราป่วยด้วยโรคที่เฝ้าระวังผลกระทบจากปัญหาหมอกควันในพื้นที่จังหวัดพะเยา สะสม (ระหว่างวันที่ 1 มกราคม – 29 เมษายน 2560)

กลุ่มโรค	รพ.พะเยา		รพ.จุน		รพ.เชียงคำ		รพ.เชียงม่วน		รพ.ดอกคำใต้		รพ.ปง		รพ.แม่ใจ		รวม	
	จำนวน	อัตรา	จำนวน	อัตรา	จำนวน	อัตรา	จำนวน	อัตรา	จำนวน	อัตรา	จำนวน	อัตรา	จำนวน	อัตรา	จำนวน	อัตรา
1. กลุ่มโรคตาอักเสบ (H10-H19.8)	1,493	1,038.07	328	656.01	1,821	1,664.09	277	1,461.12	461	658.42	302	570.78	151	443.45	4,833	1,008.58
2. กลุ่มโรคหัวใจและหลอดเลือดทุกชนิด (I00-I99)	3,343	2,324.35	5,551	11,102.22	18,345	16,764.29	4,472	23,588.99	7,830	11,183.16	4,381	8,280.10	4,922	14,454.79	48,844	10,193.08
กลุ่มโรคหลอดเลือดหัวใจ (I20-I28.9)	620	431.08	400	800.02	1,729	1,580.02	234	1,234.31	464	662.71	184	347.76	296	869.28	3,927	819.51
กลุ่มโรคกล้ามเนื้อหัวใจเต้นผิดปกติ (I40-I49.9)	217	150.88	203	406.01	1,872	1,710.70	163	859.80	353	504.17	175	330.75	157	461.07	3,140	655.28
กลุ่มโรคหัวใจวาย หัวใจอักเสบและอื่นๆ (I50-I52.8)	300	208.59	511	1,022.02	1,077	984.20	178	938.92	379	541.30	182	343.98	217	637.28	2,844	593.50
3. กลุ่มโรคทางเดินหายใจทุกชนิด (J00-J99.8)	12,498	8,689.73	4,164	8,328.17	7,452	6,809.90	2,270	11,973.84	4,560	6,512.80	3,799	7,180.12	2,090	6,137.85	36,833	7,686.54
กลุ่มโรคติดเชื้อทางเดินหายใจส่วนบน (J00-J06.9)	4,900	3,406.92	2,371	4,742.09	3,474	3,174.66	1,264	6,667.37	2,254	3,219.26	1,992	3,764.88	959	2,816.36	17,214	3,592.33
กลุ่มโรคปอดบวม (J10-J18.9)	289	200.94	92	184.00	430	392.95	129	680.45	122	174.25	126	238.14	90	264.31	1,278	266.70
กลุ่มโรคหลอดลมอักเสบ (J20-J22)	923	641.75	83	166.00	639	583.94	170	896.72	291	415.62	331	625.59	277	813.49	2,714	566.37
กลุ่มภูมิแพ้ (J30-J39.9)	2,362	1,642.27	169	338.01	813	742.95	41	216.27	401	572.73	195	368.55	91	267.25	4,072	849.77
กลุ่มหอบหืดและ COPD (J40-J47)	3,847	2,674.78	1,311	2,622.05	2,066	1,887.98	676	3,565.78	1,552	2,216.64	1,094	2,067.66	694	2,038.12	11,240	2,345.63
4. กลุ่มโรคผิวหนังอักเสบ (L20-L29.9, L30-L30.9)	1,480	1,029.03	424	848.02	826	754.83	227	1,197.38	705	1,006.91	470	888.30	285	836.98	4,417	921.77
โรคผิวหนังอักเสบ (L2)	655	455.41	112	224.00	200	182.77	59	311.21	313	447.04	250	472.50	76	223.19	1,665	347.46
โรคผิวหนังอักเสบ (L3)	825	573.61	312	624.01	626	572.06	168	886.17	392	559.87	220	415.80	209	613.79	2,752	574.30
<b>รวม 4 กลุ่มโรค</b>	<b>18,814</b>	<b>13,081.18</b>	<b>10,467</b>	<b>20,934.42</b>	<b>28,444</b>	<b>25,993.11</b>	<b>7,246</b>	<b>38,221.33</b>	<b>13,556</b>	<b>19,361.29</b>	<b>8,952</b>	<b>16,919.30</b>	<b>7,448</b>	<b>21,873.07</b>	<b>94,927</b>	<b>19,809.97</b>

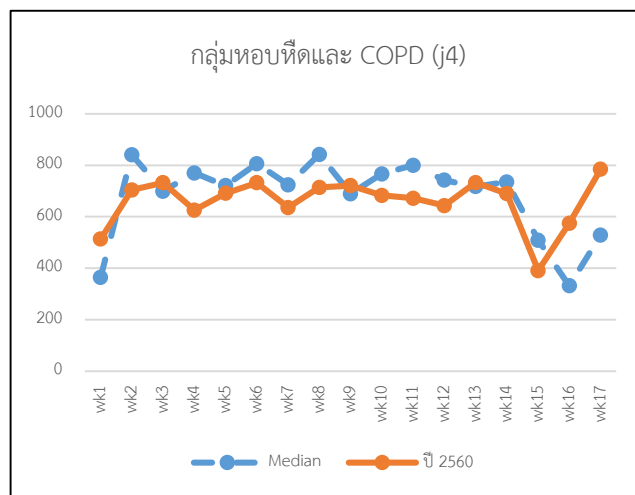
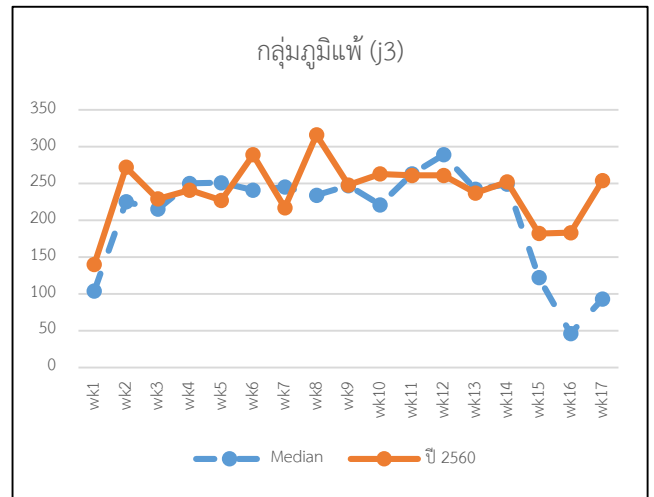
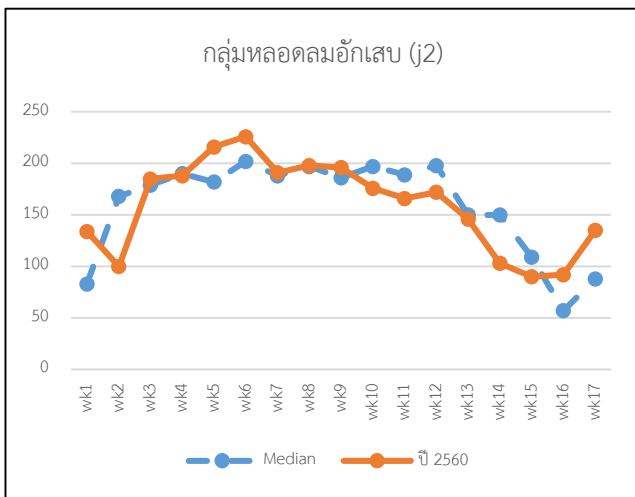
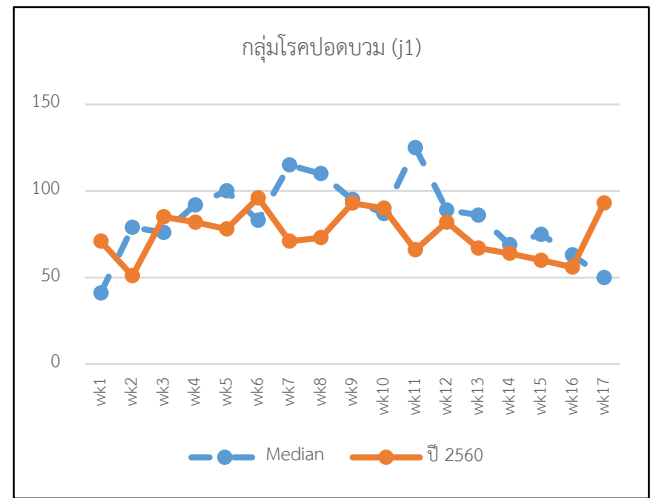
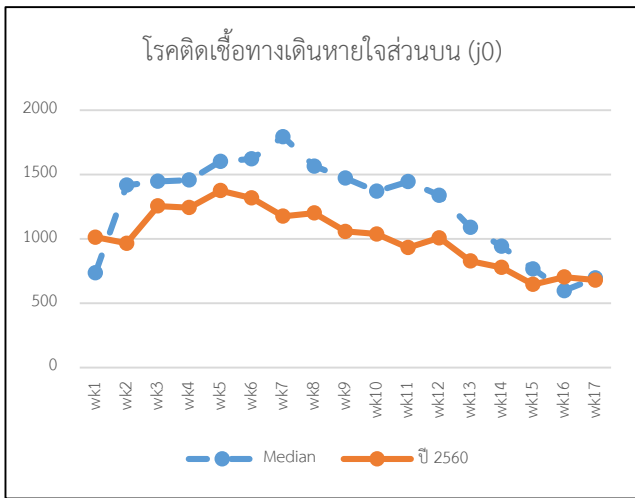
ที่มา : โรงพยาบาลทั่วไป/ชุมชน ในพื้นที่จังหวัดพะเยา ข้อมูล ณ วันที่ 1 พฤษภาคม 2560

รูปที่ 2 จำนวนผู้ป่วยด้วยโรคหัวใจทุกชนิด ที่เฝ้าระวังผลกระทบต่อสุขภาพจากปัญหาหมอกควันในพื้นที่จังหวัดพะเยา สัปดาห์ที่ 17 (ระหว่างวันที่ 23 - 29 เมษายน 2560) จำแนกรายสัปดาห์ ปี 2560 เปรียบเทียบกับค่ามัธยฐานย้อนหลัง 3 ปี (2557 - 2559)



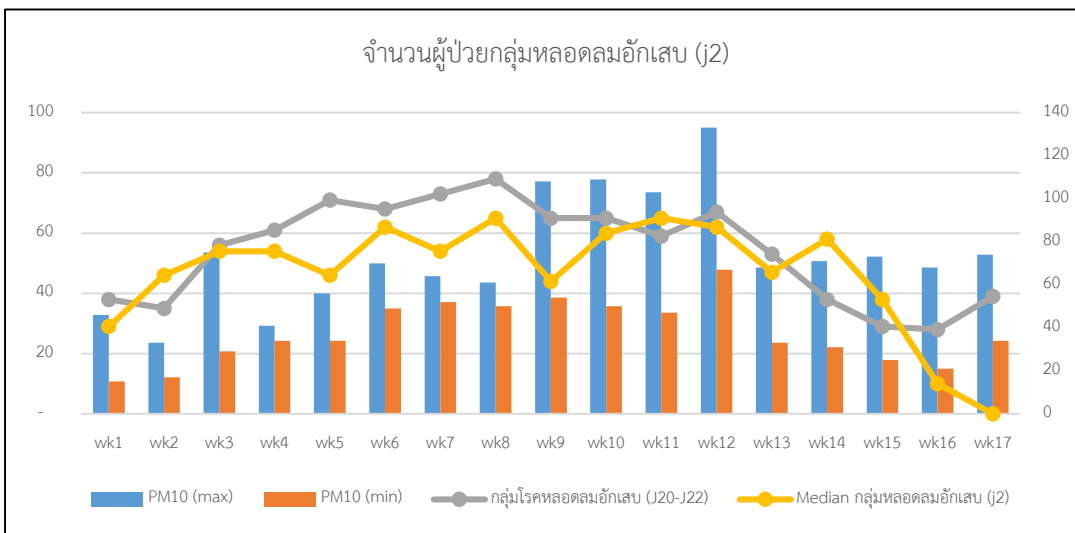
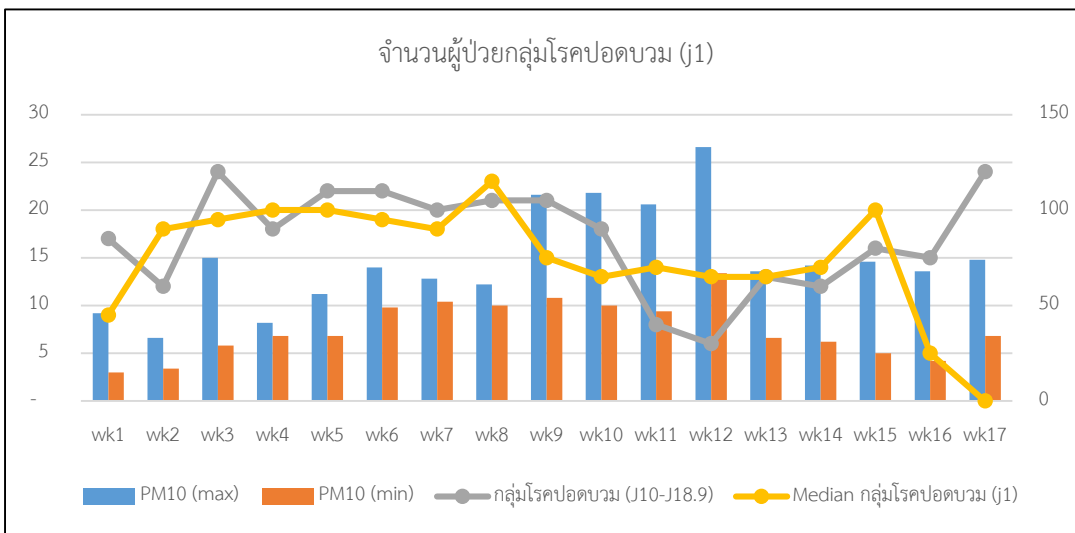
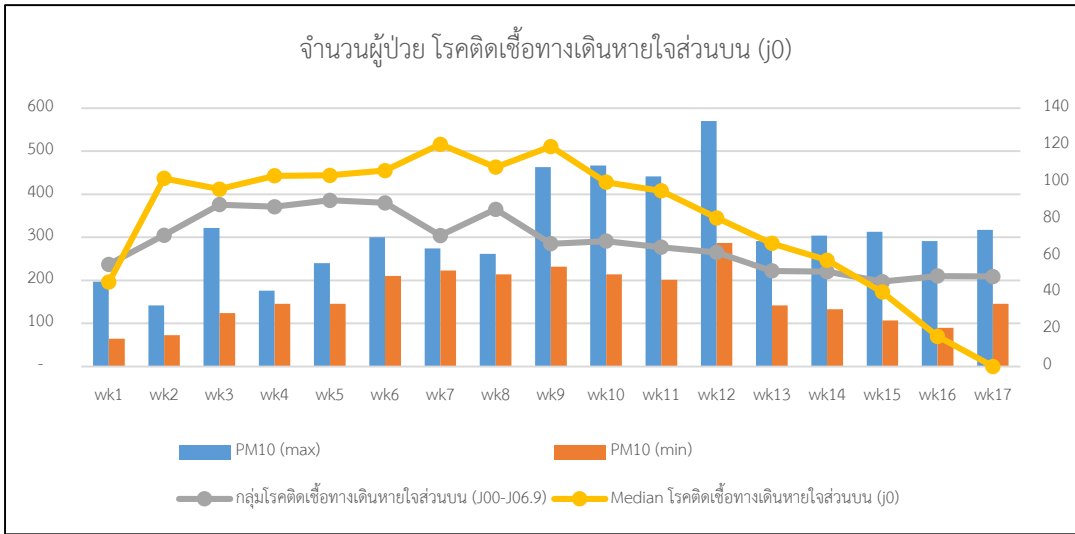
ที่มา : โรงพยาบาลทั่วไป/ชุมชน ในพื้นที่จังหวัดพะเยา ข้อมูล ณ วันที่ 1 พฤษภาคม 2560

รูปที่ 3 จำนวนผู้ป่วยด้วยโรคทางเดินหายใจทุกชนิด ที่เฝ้าระวังผลกระทบต่อสุขภาพจากปัญหาหมอกควันในพื้นที่จังหวัดพะเยา สัปดาห์ที่ 17 (ระหว่างวันที่ 23 – 29 เมษายน 2560) จำแนกรายสัปดาห์ ปี 2560 เปรียบเทียบกับค่ามัธยฐานย้อนหลัง 3 ปี (2557 – 2559)

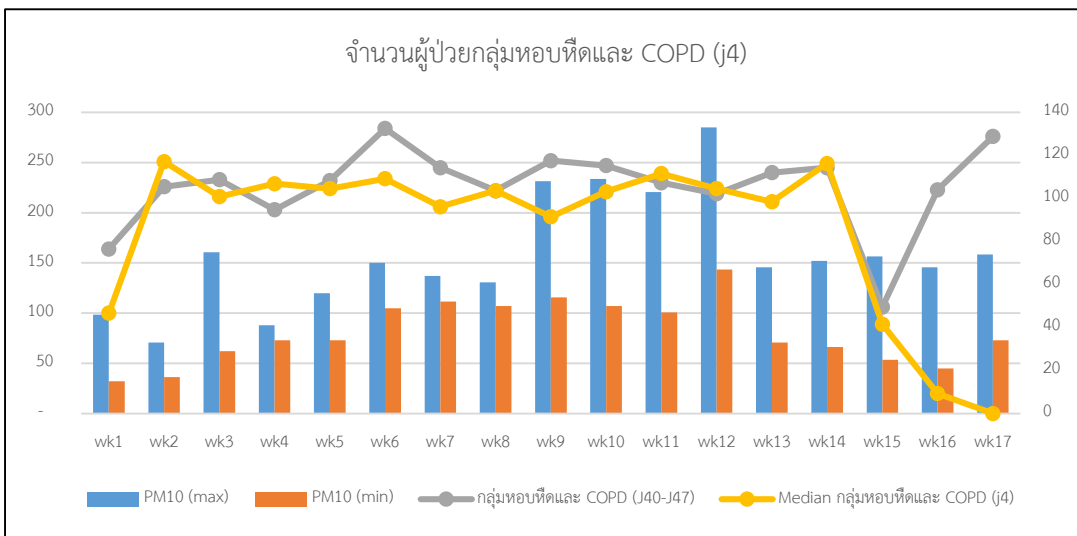
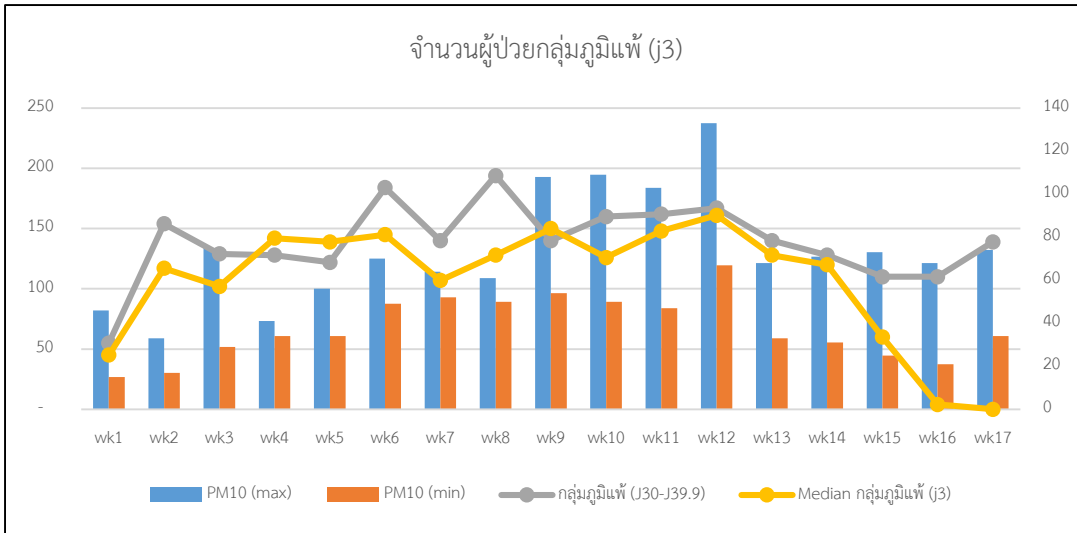


ที่มา : โรงพยาบาลทั่วไป/ชุมชน ในพื้นที่จังหวัดพะเยา ข้อมูล ณ วันที่ 1 พฤษภาคม 2560

รูปที่ 4 จำนวนผู้ป่วยด้วยโรคทางเดินหายใจทุกชนิดที่เฝ้าระวังผลกระทบต่อสุขภาพจากปัญหาหมอกควันในพื้นที่ อ.เมืองพะเยา จ.พะเยา จำแนกรายสัปดาห์ ปี 2560 เปรียบเทียบกับปริมาณฝุ่นละออง (PM10) สถานีตรวจวัดคุณภาพอากาศ ต.เวียง อ.เมืองพะเยา จ.พะเยา และค่ามัธยฐานย้อนหลัง 3 ปี (2557 – 2559)







### 3. สถานการณ์มลพิษทางอากาศ

จากข้อมูลการเฝ้าระวังฝุ่นละอองขนาดเล็กกว่า 10 ไมครอน (PM10) ของกรมควบคุมมลพิษ กระทรวงทรัพยากรธรรมชาติและสิ่งแวดล้อม ในพื้นที่จังหวัดพะเยา จากจุดตรวจวัด ตำบลเวียง อำเภอเมืองพะเยา จังหวัดพะเยา ระหว่างวันที่ 23 – 30 เมษายน 2560 พบว่า มีค่า PM10 อยู่ระหว่าง 23 – 74 ไมโครกรัมต่อลูกบาศก์เมตร (ค่ามาตรฐานเท่ากับ 120 ไมโครกรัมต่อลูกบาศก์เมตร) โดยมีค่าสูงสุดเท่ากับ 74 ไมโครกรัมต่อลูกบาศก์เมตรในวันที่ 26 และ 27 เมษายน 2560 (ตารางที่ 4)

ตารางที่ 4 แสดงค่าเฉลี่ย 24 ชั่วโมงของค่าฝุ่นละอองขนาดเล็กกว่า 10 ไมครอน\* (PM10) ณ เวลา 09.00 น. ในพื้นที่จังหวัดพะเยา ระหว่างวันที่ 23 – 30 เมษายน 2560

สถานี/วันที่	23 เม.ย.	24 เม.ย.	25 เม.ย.	26 เม.ย.	27 เม.ย.	28 เม.ย.	29 เม.ย.	30 เม.ย.
ต.เวียง อ.เมืองพะเยา จ.พะเยา	58	50	68	74	74	73	34	23

\*หน่วยไมโครกรัม/ลูกบาศก์เมตร (มคก./ลบ.ม.)

จากการติดตามค่าดัชนีคุณภาพอากาศ (AQI) ของกรมควบคุมมลพิษ กระทรวงทรัพยากรธรรมชาติและสิ่งแวดล้อม ในพื้นที่จังหวัดพะเยา จุดตรวจวัดตำบลเวียง อำเภอเมืองพะเยา จังหวัดพะเยา ระหว่างวันที่ 23 – 30 เมษายน 2560 พบว่า มีค่าดัชนีคุณภาพอากาศอยู่ระหว่าง 57 – 71 โดยมีค่า AQI สูงสุด เมื่อวันที่ 26 – 28 เมษายน 2560 เท่ากับ 71 (ค่ามาตรฐานเท่ากับ 100) ค่าคุณภาพอากาศโดยรวมอยู่ในระดับเกณฑ์ปานกลาง (ตารางที่ 5)

ตารางที่ 5 แสดงค่าดัชนีคุณภาพอากาศ (AQI) ระหว่างวันที่ 23 – 30 เมษายน 2560

สถานี/วันที่	23 เม.ย.	24 เม.ย.	25 เม.ย.	26 เม.ย.	27 เม.ย.	28 เม.ย.	29 เม.ย.	30 เม.ย.
ต.เวียง อ.เมืองพะเยา จ.พะเยา	62	57	68	71	71	71	58	67

หมายเหตุ AQI (Air Quality Index) หมายถึง ค่าดัชนีคุณภาพอากาศในประเทศไทยคำนวณโดยเทียบจากมาตรฐานคุณภาพอากาศในบรรยากาศโดยทั่วไปของสารมลพิษทางอากาศ 5 ประเภท ได้แก่ ก๊าซโอโซน (O<sub>3</sub>) เฉลี่ย 1 ชั่วโมง ก๊าซไนโตรเจนไดออกไซด์ (NO<sub>2</sub>) เฉลี่ย 1 ชั่วโมง ก๊าซคาร์บอนมอนอกไซด์ (CO) เฉลี่ย 8 ชั่วโมง ก๊าซซัลเฟอร์ไดออกไซด์ (SO<sub>2</sub>) เฉลี่ย 24 ชั่วโมงและฝุ่นละอองขนาดเล็กกว่า 10 ไมครอน (PM10) เฉลี่ย 24 ชั่วโมง

## 4. การดำเนินงานเพื่อแก้ไขปัญหาหมอกควันด้านการแพทย์และสาธารณสุข

ได้ดำเนินการในระยะเกิดภาวะหมอกควันตามแผนปฏิบัติการเตรียมความพร้อมและตอบโต้ภาวะฉุกเฉินด้านการแพทย์และสาธารณสุข : กรณีภาวะหมอกควัน ปีงบประมาณ 2560 รายละเอียดดังนี้

### 4.1 ด้านการบริหารจัดการ

✚ จัดเตรียมระบบกลไกและแผนปฏิบัติการดำเนินงานแก้ไขปัญหาหมอกควันด้านการแพทย์และสาธารณสุข ปีงบประมาณ พ.ศ.2560

### 4.2 ด้านประเมินสถานการณ์/ยุทธศาสตร์

✚ จัดทำระบบเฝ้าระวังผู้ป่วยที่อาจได้รับผลกระทบจากหมอกควัน ใน 4 กลุ่มโรคสำคัญ ประกอบด้วย กลุ่มโรคทางเดินหายใจ กลุ่มโรคหัวใจและหลอดเลือดทุกชนิด กลุ่มโรคตาอักเสบ และกลุ่มโรคผิวหนังอักเสบ

✚ สรุปรายงานสถานการณ์หมอกควันและการดำเนินการเฝ้าระวังและแก้ไขผลกระทบด้านสุขภาพจากหมอกควันพื้นที่จังหวัดพะเยา รายสัปดาห์ ปีงบประมาณ พ.ศ.2560 เริ่มสัปดาห์แรก ในวันที่ 1 – 7 มกราคม 2560 และเผยแพร่หน้าเว็บไซต์ สสจ.พะเยา [www.pyomoph.go.th](http://www.pyomoph.go.th) และไลน์กลุ่มอนามัยสิ่งแวดล้อมพะเยา

✚ เข้าร่วมประชุมชี้แจงโปรแกรมระบบเฝ้าระวังผลกระทบสุขภาพจากปัญหาหมอกควัน เวอร์ชันใหม่ ปีงบประมาณ พ.ศ.2560 เมื่อวันที่ 28 ธันวาคม 2559 ณ ห้องประชุมพระศักดิ์ศัลยารุร สำนักงานป้องกันควบคุมโรคที่ 1 เชียงใหม่ แต่ยังไม่ได้เริ่มบันทึกข้อมูล

✚ ดำเนินการเฝ้าระวังผลกระทบต่อสุขภาพจากปัญหาหมอกควันใน 4 กลุ่มโรค คือ กลุ่มโรคทางเดินหายใจ กลุ่มโรคหัวใจและหลอดเลือด กลุ่มโรคตาอักเสบ และกลุ่มโรคผิวหนังอักเสบ ระหว่างเดือนมกราคม – เมษายน 2560 และจัดทำรายงานรายประจำสัปดาห์

✚ ติดตามสถานการณ์ค่าฝุ่นละออง (PM10) และดัชนีคุณภาพอากาศ (AQI) ในพื้นที่จังหวัดพะเยา จากกรมควบคุมมลพิษ และเฟซบุ๊กอากาศบ้านเฮา ระหว่างเดือนมกราคม – เมษายน 2560 และจัดทำรายงานรายสัปดาห์ เผยแพร่ไลน์กลุ่มอนามัยสิ่งแวดล้อมและเฟซบุ๊กกลุ่มงานอนามัยสิ่งแวดล้อมและอาชีวอนามัย (@PhayaoEnvHealth)

✚ วันที่ 31 มกราคม 2560 เข้าร่วมประชุมคณะกรรมการศูนย์อำนวยการแก้ไขปัญหาหมอกควันและไฟป่าจังหวัดพะเยา ระดับจังหวัด ณ ห้องประชุมภูกามยาว ชั้น 5 ศาลากลางจังหวัดพะเยา

✚ วันที่ 16 กุมภาพันธ์ 2560 เข้าร่วมประชุมคณะกรรมการศูนย์อำนวยการแก้ไขปัญหาหมอกควันและไฟป่าจังหวัดพะเยา ระดับจังหวัด ณ ห้องประชุมจอมทอง ชั้น 4 ศาลากลางจังหวัดพะเยา

✚ 10 มีนาคม 2560 ออกอากาศสถานีวิทยุ อสมท.พะเยา FM97.25 MHz “อสมท.เพื่อชุมชน” สถานการณ์และการปฏิบัติตนในภาวะหมอกควัน (สาธารณสุขออกอากาศทุกวันศุกร์ที่ 2 ของเดือน)

✚ เข้าร่วมประชุมคณะทำงานขับเคลื่อนและติดตาม/วิเคราะห์สถานการณ์หมอกควันไฟป่า จังหวัดพะเยา ทุกวันจันทร์ พุธ และศุกร์ เวลา 10.00 น. ณ ห้องประชุมสำนักงานทรัพยากรธรรมชาติและสิ่งแวดล้อมจังหวัดพะเยา

✚ รณรงค์เฝ้าระวังผลกระทบต่อสุขภาพจากหมอกควัน ทุกอำเภอ ในวันที่ 20 มีนาคม 2560 วันอาสาสมัครสาธารณสุขแห่งชาติ “อสม.เคาะประตูบ้าน ด้านภัยหมอกควัน” แจกแผ่นพับแก่ประชาชนทุกหลังคาเรือน


ตารางที่ 6 จำนวนเอกสารแผ่นพับ คู่มือ และป้ายไว้นิลประชาสัมพันธ์ รณรงค์ อสม.เคาะประตูบ้าน ด้านภัย  
หมอกควัน จังหวัดพะเยา ปี 2560

อำเภอ	บ้าน	แผ่นพับ	รพ.สต.	สสอ.	รพ.	ไว้นิล	หนังสือหมอกควัน
อำเภอเมืองพะเยา	52,708	58,000	15	1	1	17	32
อำเภอจุน	19,570	20,000	9	1	1	11	20
อำเภอเชียงคำ	29,474	30,000	19	1	1	21	40
อำเภอเชียงม่วน	7,501	10,000	6	1	1	8	14
อำเภอดอกคำใต้	25,478	26,000	16	1	1	18	34
อำเภอปง	16,945	19,000	19	1	1	21	40
อำเภอแม่ใจ	13,991	14,000	11	1	1	13	24
อำเภอภูซาง	12,126	13,000	8	1	1	10	18
อำเภอภูพานยาว	8,178	10,000	5	1	1	7	12
<b>รวม</b>	<b>185,971</b>	<b>200,000</b>	<b>108</b>	<b>9</b>	<b>9</b>	<b>126</b>	<b>234</b>

ตารางที่ 7 จำนวนบ้านที่ อสม.เคาะประตูบ้าน ด้านภัยหมอกควัน จังหวัดพะเยา  
ในช่วงมีนาคม - เมษายน 2560

อำเภอ	ตำบล	หมู่บ้าน	บ้าน
อำเภอเมืองพะเยา	15	186	52,708
อำเภอจุน	7	86	19,570
อำเภอเชียงคำ	10	134	29,474
อำเภอเชียงม่วน	3	34	7,501
อำเภอดอกคำใต้	12	125	25,478
อำเภอปง	7	88	16,945
อำเภอแม่ใจ	6	66	13,991
อำเภอภูซาง	5	59	12,126
อำเภอภูพานยาว	3	41	8,178
<b>รวม</b>	<b>68</b>	<b>819</b>	<b>185,971</b>

4.3 ด้านปฏิบัติการเฝ้าระวังป้องกันควบคุมโรค

 จัดเตรียมทีมเฝ้าระวังสอบสวนเคลื่อนที่เร็ว (SRRT) เพื่อสนับสนุนการสอบสวนกรณีเหตุการณ์ผิดปกติที่  
สงสัยเกี่ยวข้องกับหมอกควัน

#### 4.4 ด้านส่งกำลังบำรุง (Logistics support)

✚ จัดเตรียมตรวจเช็คจำนวนหน้ากากอนามัย

✚ ได้รับการสนับสนุนด้าน logistics ได้แก่ หน้ากากอนามัย เพื่อใช้ในการเตรียมความพร้อมป้องกันผลกระทบทางสุขภาพจากปัญหาหมอกควัน จากสำนักสาธารณสุขฉุกเฉิน จำนวน 30,000 ชิ้น

✚ สนับสนุนหน้ากากอนามัยแก่หน่วยบริการสาธารณสุข (รพ.สต./สสข.) ดังนี้

ตารางที่ 8 จำนวนหน้ากากอนามัยที่แจกจ่ายให้กับหน่วยบริการสาธารณสุข (รพ.สต./สสข)

อำเภอ	จำนวนหน้ากากอนามัย (ชิ้น)
เมืองพะเยา	2,250
จุน	1,350
เชียงคำ	2,850
เชียงม่วน	1,200
ดอกคำใต้	2,400
ปง	2,850
แม่ใจ	1,650
กุซาง	1,200
ภูกามยาว	750
<b>รวม</b>	<b>16,500</b>

รายงานโดย กลุ่มงานอนามัยสิ่งแวดล้อมและอาชีวอนามัย

สำนักงานสาธารณสุขจังหวัดพะเยา