



สรุปรายงานเหตุการณ์ โรค และภัยสุขภาพที่สำคัญประจำสัปดาห์

Weekly Situation Awareness Report : WSAR

สำนักงานสาธารณสุขจังหวัดพะเยา

ประจำสัปดาห์ที่ 22 ปี 2560 (วันที่ 28 พฤษภาคม - 3 มิถุนายน 2560)

สำนักงานสาธารณสุขจังหวัดพะเยาได้รับรายงานเหตุการณ์ โรคและภัยสุขภาพที่สำคัญ ของจังหวัดพะเยา ประจำสัปดาห์ที่ 22 ปี 2560 ระหว่างวันที่ 28 พฤษภาคม - 3 มิถุนายน 2560 ดังนี้

1. เหตุการณ์ตามเกณฑ์ที่มีความสำคัญสูง

สัปดาห์นี้มีรายงานผู้ป่วยยืนยันติดเชื้อ Streptococcus suis (ไขหูดับ) จำนวน 3 ราย เสียชีวิต 1 ราย รายที่ 1 ผู้ป่วยชายไทย อายุ 56 ปี สถานภาพสมรส โสด อาชีพเกษตรกร ที่อยู่หมู่ที่ 3 บ้านต้นผึ้ง ตำบลป่าสัก อำเภอภูซาง จังหวัดพะเยา เริ่มป่วยวันที่ 28 พฤษภาคม 2560 เวลาประมาณ 01.00 น. ด้วยอาการไข้ ปวดศีรษะ ปวดเมื่อยกล้ามเนื้อ ถ่ายเหลว เดินเซ ทรงตัวลำบาก และมีอาการคอแข็ง เข้ารับการรักษาที่ รพ.เชียงคำ วันที่ 28 พฤษภาคม 2560 เวลา 05.28 น. แรกรับ ผู้ป่วยรู้สึกตัวดี V/S T 40.6 °C BP 81/54 mmHg P 120/min RR 22/min แพทย์ให้การวินิจฉัย Bacterial foodborne intoxication & Septicemia รับเข้าไว้รักษาในแผนกผู้ป่วยใน รพ.เชียงคำ ผลเพาะเชื้อจากเลือด (hemoculture) วันที่ 30 พฤษภาคม 2560 รายงานการติดเชื้อ Streptococcus suis ปัจจุบันเสี่ยงพบว่าผู้ป่วยรับประทานลาบหมูดิบ ในมือเช้าของวันที่ 27 พฤษภาคม 2560 โดยซื้อเนื้อหมูจากร้านค้าในหมู่บ้าน ซึ่งรับหมูมาจากตลาดแห่งหนึ่งในตำบลสบง อำเภอภูซาง มาประกอบอาหารลาบหมูดิบกินเอง ไม่มีผู้รับประทานด้วย ผู้ป่วยมีประวัติดื่มสุราดื่มมานานประมาณ 40 ปี ดื่มเป็นประจำทุกวัน วันละ 2-3 แก้ว(สุราขาว) ผู้ป่วยรายนี้อาการทุเลา ไม่มีอาการหูดับ ทีม SRRT อำเภอภูซางดำเนินการเฝ้าระวังผู้ป่วยที่มีอาการเข้าได้กับโรคติดเชื้อ Streptococcus suis ในพื้นที่อำเภอภูซาง ระหว่างวันที่ 27 พฤษภาคม - 2 มิถุนายน 2560 ไม่พบผู้ป่วยรายใหม่

รายที่ 2 ผู้ป่วยชายไทย อายุ 43 ปี อาชีพรับจ้างทั่วไป ที่อยู่ หมู่ 12 บ้านผาลาด ตำบลแม่ลาว อำเภอเชียงคำ จังหวัดพะเยา เริ่มป่วยวันที่ 28 พฤษภาคม 2560 เวลาประมาณ 18.00 น. ด้วยอาการไข้ ปวดท้อง ถ่ายเหลว เข้ารับการรักษาที่ รพ.เชียงคำ วันที่ 29 พฤษภาคม 2560 เวลา 01.09 น. แรกรับ V/S T 39.0 °C BP 220/150 mmHg P 130/min RR 30/min การวินิจฉัยแรกรับมีภาวะ Septic Shock ผู้ป่วยมีภาวะ Respiratory Failure ,Heart Failure , Renal Failure ญาติขอนำผู้ป่วยกลับบ้าน ผู้ป่วยเสียชีวิต วันที่ 31 พฤษภาคม 2560 เวลาประมาณ 05.00 น. ผลเพาะเชื้อจากเลือด (hemoculture) รายงานการติดเชื้อ Streptococcus suis ปัจจุบันเสี่ยง ญาติผู้ป่วยให้ข้อมูลว่าผู้ป่วยไม่รับประทานเนื้อดิบ 2 วันก่อนป่วย ผู้ป่วยย้ายลูกหมูอายุประมาณ 2 เดือน จำนวน 4 ตัว ที่เลี้ยงบริเวณหลังบ้าน ไปไว้ในคอกที่สร้างใหม่ ประกอบกับผู้ป่วยมีแผลบริเวณมือ ทั้ง 2 ข้างเรื้อรังจากการทำงานผสมปูน จึงมีโอกาสสัมผัสสารคัดหลั่งจากลูกหมูทางแผลบริเวณมือทำให้เกิดการติดเชื้อ ทีม SRRT อ.เชียงคำ ได้ดำเนินการมาตรการควบคุมโรค โดยดำเนินการประชาสัมพันธ์สื่อสารข้อมูลการเกิดโรคและเฝ้าระวังโรคในพื้นที่ ไม่พบผู้ป่วยรายใหม่

รายที่ 3 ผู้ป่วยชายไทย อายุ 75 ปี ภูมิลำเนาอยู่ หมู่ 4 บ้านห้วยเจริญราษฎร์ ตำบลเจริญราษฎร์ อำเภอแม่ใจ เริ่มป่วยวันที่ 25 พฤษภาคม 2560 ด้วยอาการ ไข้ คลื่นไส้ อาเจียน ถ่ายเหลว ปวดเมื่อยตามตัว เข้ารับการรักษาในโรงพยาบาลแม่ใจ วันที่ 25 พฤษภาคม 2560 เวลา 08.15 น. แรกรับ T 38.4 P 94/min

RR.24/min BP 72/41 mmHg แพทย์รับผู้ป่วยไว้รักษาในโรงพยาบาล โดยวินิจฉัยเบื้องต้นติดเชื้อในกระแสเลือดและเกิดภาวะ Shock Septicemia & Septic Shock วันที่ 27 พฤษภาคม 2560 เวลา 02.00 น. ได้ส่งต่อผู้ป่วยรับการรักษาที่โรงพยาบาลพะเยา และวันที่ 28 พฤษภาคม 2560 ญาติขอให้โรงพยาบาลพะเยา ส่งตัวเข้ารับการรักษาที่โรงพยาบาลโอเวอร์บรู๊ค จังหวัดเชียงราย ผลเพาะเชื้อจากเลือด (hemoculture) จากโรงพยาบาลพะเยา วันที่ 31 พฤษภาคม 2560 รายงานการติดเชื้อ Streptococcus suis ผู้ป่วยอาการโดยทั่วไปดีขึ้น ได้ส่งตัวกลับมารักษาที่โรงพยาบาลพะเยา ปัจจุบันเสี่ยงพบว่าผู้ป่วย รับประทานลาบหมูดิบ ในวันที่ 23 พฤษภาคม 2560 เวลาประมาณ 17.00 น. ในงานศพภายในหมู่บ้าน และมีผู้รับประทานลาบหมูดิบ อีกจำนวน 19 คน ทั้งนี้เนื้อหมูที่นำมาประกอบอาหารในงานศพรับมาจากเชียงใหม่ในตลาดสดแห่งหนึ่งเขตเทศบาลตำบลแม่ใจ ทีม SRRT อ.แม่ใจได้ประสานปศุสัตว์อำเภอแม่ใจตรวจสอบเชียงใหม่ดังกล่าวพบว่าได้รับอนุญาต ดำเนินกิจการโดยมีใบอนุญาต จากการสำรวจสภาพทั่วไป พื้นที่กักขังมีอากาศถ่ายเท ไม่แออัด พบหมูรอฆ่าและ 6 ตัว ปศุสัตว์อำเภอได้ตรวจดูหมูโดยทั่วไปไม่พบหมูป่วย

สรุปสถานการณ์ผู้ป่วยยืนยันการติดเชื้อ Streptococcus suis (ใช้หูดับ) จังหวัดพะเยา ตั้งแต่วันที่ 1 เมษายน - 3 มิถุนายน 2560 พบผู้ป่วย จำนวน 9 ราย เสียชีวิต 1 ราย กระจายใน 4 อำเภอ คือ อำเภอจุน เชียงคำ ภูซาง และแม่ใจ สาเหตุส่วนใหญ่เกิดจากพฤติกรรมกรบริโภคอาหารที่ปรุงจากเนื้อ เลือดหมูดิบ โดยเฉพาะลาบหมูดิบ และยังมีแนวโน้มจะพบผู้ป่วยรายใหม่ได้อีก จึงควรประชาสัมพันธ์สื่อสารความเสี่ยงของการเกิดโรคติดเชื้อ Streptococcus suis (ใช้หูดับ) กับประชาชนในพื้นที่ โดยเฉพาะประเด็นการปรับเปลี่ยนพฤติกรรมบริโภคอาหารดิบ หรือสุก ๆ ดิบ ๆ โดยเฉพาะลาบหมูดิบ เนื่องจากมีความเสี่ยงต่อภาวะเจ็บป่วยด้วยโรคดังกล่าว อาจมีภาวะหูดับ และอาจเสียชีวิตได้

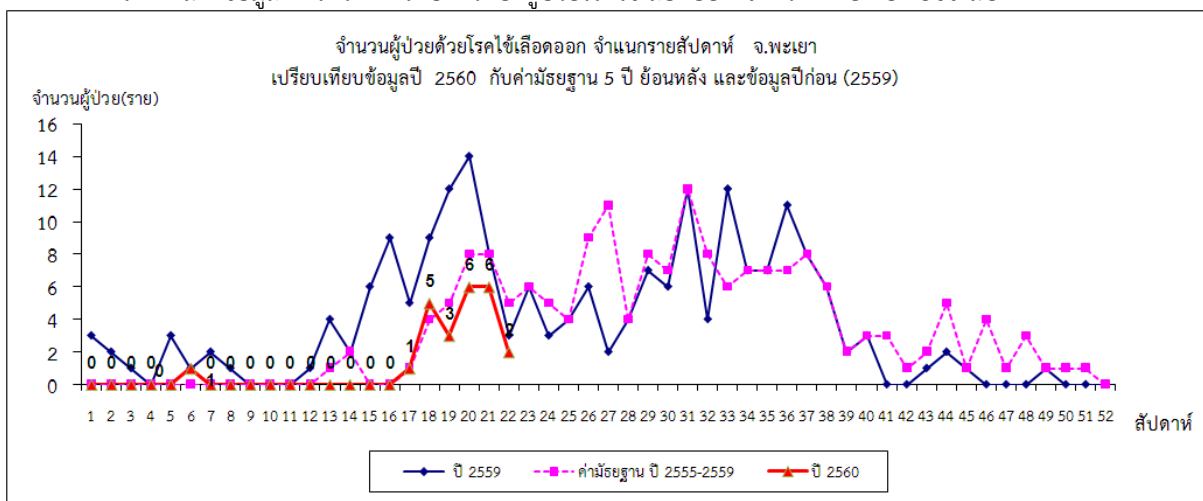
2. สถานการณ์โรคที่สำคัญตามนโยบาย

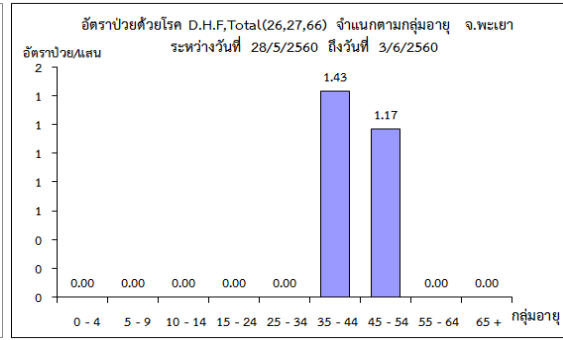
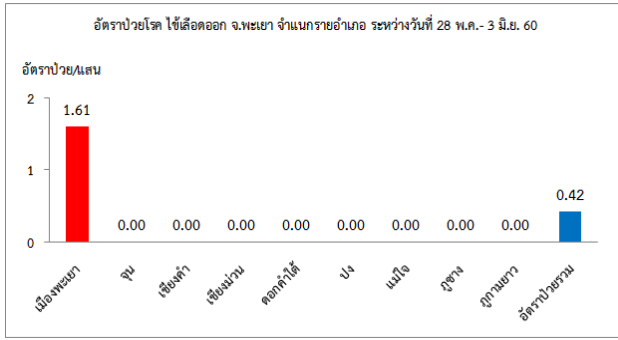
2.1 โรคไข้เลือดออก

สถานการณ์โรคไข้เลือดออกของจังหวัดพะเยา วันที่ 1 มกราคม - 3 มิถุนายน 2560 มีผู้ป่วยจำนวน 24 ราย อัตราป่วยเท่ากับ 4.98 ต่อแสนประชากร ไม่มีผู้เสียชีวิต อัตราป่วยสะสมเป็นอันดับ 66 ของประเทศ และลำดับที่ 7 ของ 8 จังหวัดภาคเหนือ

สัปดาห์นี้มีผู้ป่วยจำนวน 2 ราย พื้นที่อำเภอเมืองพะเยา ในกลุ่มอายุ 35 -54 ปี สถานการณ์โรคแม้จะพบผู้ป่วยลดลงแต่มีแนวโน้มจะพบผู้ป่วยเพิ่มขึ้นเนื่องจากอยู่ในช่วงฤดูฝน มีพาหะนำโรคเพิ่มขึ้น

ภาพแสดงข้อมูลเฝ้าระวังทางระบาดวิทยาผู้ป่วยโรคไข้เลือดออก จังหวัดพะเยา ปี 2560 สัปดาห์ที่ 22





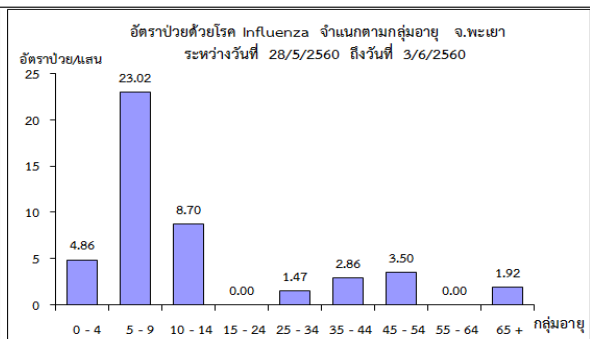
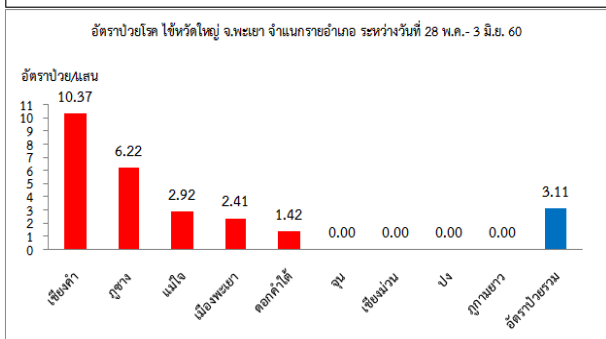
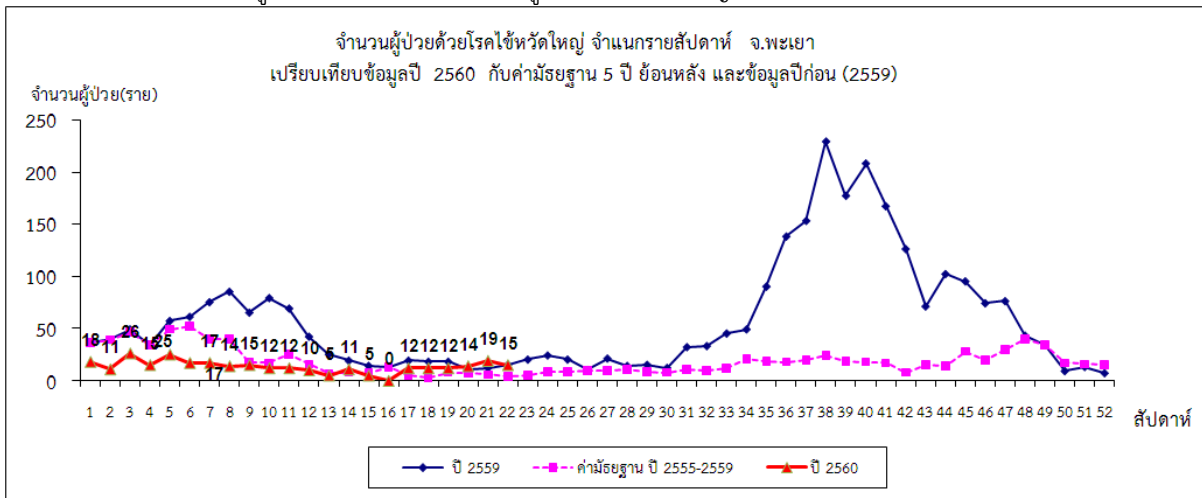
ที่มา : รายงานเฝ้าระวังโรคทางระบาดวิทยา สำนักงานสาธารณสุขจังหวัดพะเยา

2.2 โรคไข้หวัดใหญ่

สถานการณ์โรคไข้หวัดใหญ่ของจังหวัดพะเยา วันที่ 1 มกราคม - 3 มิถุนายน 2560 มีผู้ป่วยจำนวน 281 ราย อัตราป่วยเท่ากับ 58.31 ต่อแสนประชากร ไม่มีผู้เสียชีวิต อัตราป่วยสะสมเป็นอันดับ 11 ของประเทศ และลำดับที่ 5 ของ 8 จังหวัดภาคเหนือ

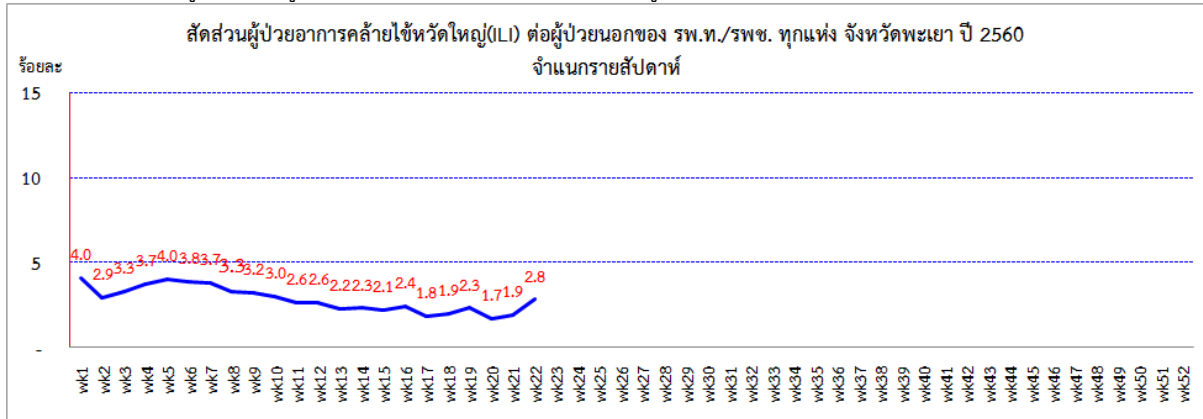
สัปดาห์นี้มีผู้ป่วยจำนวน 15 ราย ใน 5 อำเภอ คือ อำเภอเชียงคำ ภูซาง แม่ใจ เมืองพะเยา และดอกคำใต้ โดยอำเภอเชียงคำมีอัตราป่วยสูงสุด และกลุ่มอายุที่มีอัตราป่วยมากที่สุดคือ 5 -9 ปี สถานการณ์โรคในภาพรวมอยู่ในภาวะปกติ ข้อมูลการเฝ้าระวังผู้ป่วยที่มีอาการคล้ายไข้หวัดใหญ่(ILI) จังหวัดพะเยา ภาพรวมอยู่ในสถานการณ์ปกติของการเกิดโรคเช่นกัน

ภาพแสดงข้อมูลเฝ้าระวังทางระบาดวิทยาผู้ป่วยโรคไข้หวัดใหญ่ จังหวัดพะเยา ปี 2560 สัปดาห์ที่ 22



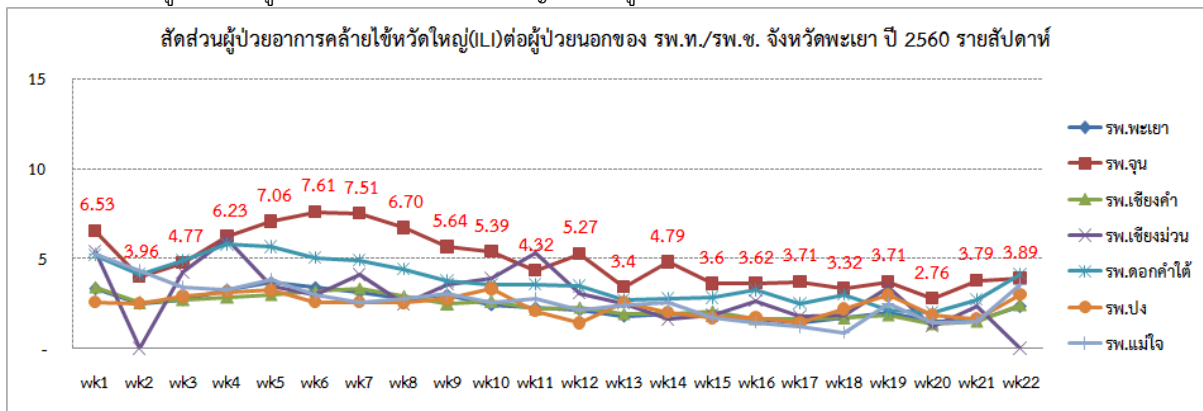
ที่มา : รายงานเฝ้าระวังโรคทางระบาดวิทยา สำนักงานสาธารณสุขจังหวัดพะเยา

ภาพแสดงข้อมูลสัดส่วนผู้ป่วยอาการคล้ายไข้หวัดใหญ่(ILI) ต่อผู้ป่วยนอก จังหวัดพะเยา ปี 2560 จำแนกรายสัปดาห์



ที่มา : ระบบเฝ้าระวังโรคทางระบาดวิทยาของกลุ่มอาการคล้ายไข้หวัดใหญ่ สำนักงานระบาดวิทยา

ภาพแสดงข้อมูลสัดส่วนผู้ป่วยอาการคล้ายไข้หวัดใหญ่(ILI) ต่อผู้ป่วยนอก จังหวัดพะเยา ปี 2560 จำแนกรายโรงพยาบาล



ที่มา : ระบบเฝ้าระวังโรคทางระบาดวิทยาของกลุ่มอาการคล้ายไข้หวัดใหญ่ สำนักงานระบาดวิทยา

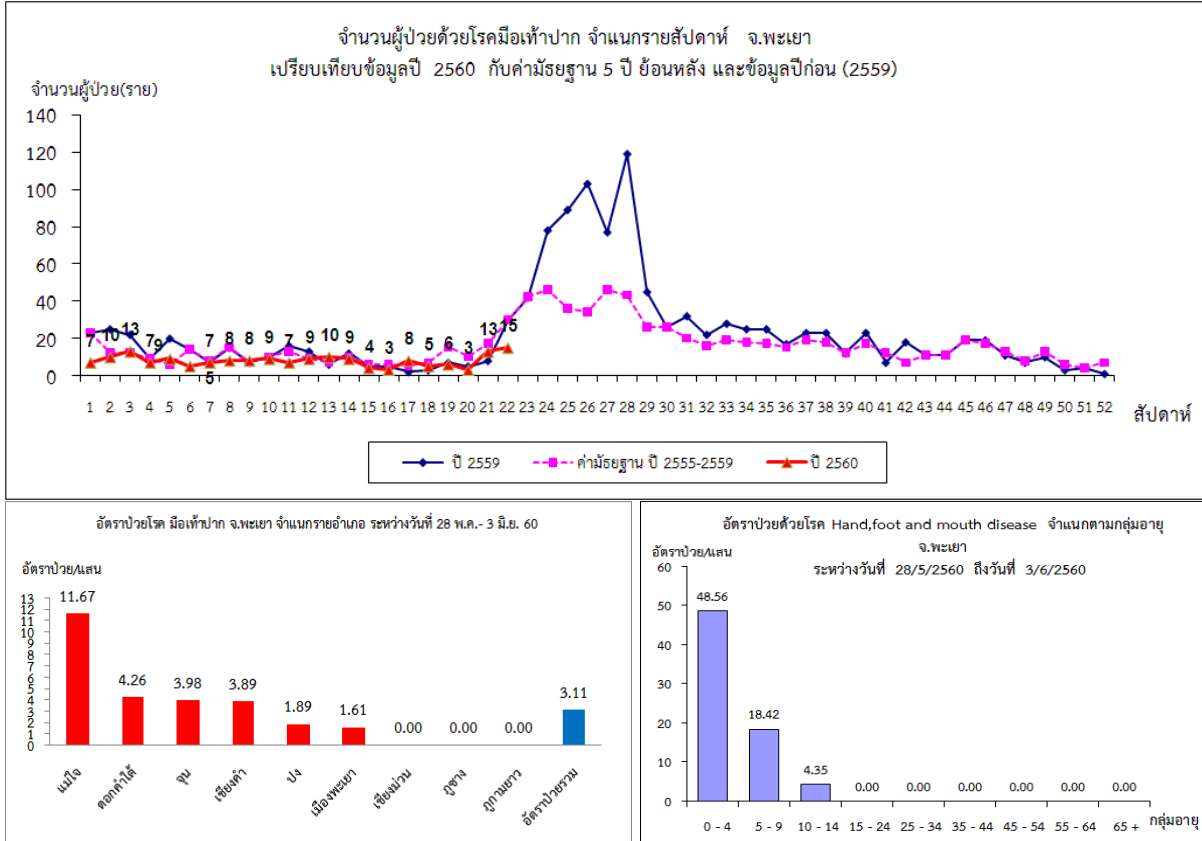
- การแปลผล :
- สัดส่วนผู้ป่วย ILI < 5% สถานการณ์ปกติ
 - สัดส่วนผู้ป่วย ILI 5 - 10 % สถานการณ์โรครึ้น แนวโน้มเพิ่มขึ้น ให้เฝ้าระวังพื้นที่ที่มีความเสี่ยง
 - สัดส่วนผู้ป่วย ILI >10 % มีการระบาดของโรคในพื้นที่ให้พิจารณามาตรการฉุกเฉินในการควบคุมโรค

2.3 โรคมือเท้าปาก

สถานการณ์โรคมือเท้าปากของจังหวัดพะเยา วันที่ 1 มกราคม - 3 มิถุนายน 2560 มีผู้ป่วยจำนวน 160 ราย อัตราป่วยเท่ากับ 33.20 ต่อแสนประชากร ไม่มีผู้เสียชีวิต อัตราป่วยสะสมเป็นอันดับ 25 ของประเทศ และลำดับที่ 4 ของ 8 จังหวัดภาคเหนือ

สัปดาห์นี้มีผู้ป่วยจำนวน 15 ราย ใน 6 อำเภอ คืออำเภอแม่ใจ ดอกคำใต้ จุน เชียงคำ ปง และเมืองพะเยา อำเภอแม่ใจมีอัตราป่วยมากที่สุด ผู้ป่วยส่วนใหญ่เป็นเด็กกลุ่มอายุ 0-4 ปี สถานการณ์โรคในภาพรวมมีแนวโน้มจะเพิ่มสูงขึ้น

ภาพแสดงข้อมูลเฝ้าระวังทางระบาดวิทยาผู้ป่วยโรคมือเท้าปาก จังหวัดพะเยา ปี 2560 สัปดาห์ที่ 22



ที่มา : รายงานเฝ้าระวังโรคทางระบาดวิทยา สำนักงานสาธารณสุขจังหวัดพะเยา

สรุปและวิเคราะห์โดย ทีม SAT สำนักงานสาธารณสุขจังหวัดพะเยา
วันที่ 15 มิถุนายน 2560