



สรุปรายการโรค และภัยสุขภาพที่สำคัญประจำสัปดาห์

Weekly Situation Awareness Report : WSAR

สำนักงานสาธารณสุขจังหวัดพะเยา

ประจำสัปดาห์ที่ 23 ปี 2560 (วันที่ 4 – 10 มิถุนายน 2560)

สำนักงานสาธารณสุขจังหวัดพะเยาได้รับรายงานเหตุการณ์ โรคและภัยสุขภาพที่สำคัญของจังหวัดพะเยา ประจำสัปดาห์ที่ 23 ปี 2560 ระหว่างวันที่ 4-10 มิถุนายน 2560 ดังนี้

1. เหตุการณ์ตามเกณฑ์ที่มีความสำคัญสูง

พบเด็กนักเรียนโรงเรียนมัธยมศึกษาแห่งหนึ่ง ในอำเภอภูกามยาว ป่วยด้วยอาการคล้ายไข้หวัดใหญ่ ระหว่างวันที่ 2 – 9 มิถุนายน 2560 จำนวน 138 ราย พบผู้ป่วยกระจายทุกระดับชั้นเรียน (ม.1-6) โดยชั้นมัธยมศึกษาปีที่ 6 มีจำนวนผู้ป่วยมากที่สุด ปัจจัยเสี่ยงในการระบาดเนื่องมาจากวันที่ 5 มิถุนายน 2560 เวลา 09.00-12.00 น. มีกิจกรรมบรรยายธรรมที่หอประชุมของโรงเรียน ซึ่งเป็นห้องปรับอากาศ มีนักเรียนและคณะครูทั้งหมดของโรงเรียน รวมทั้งมีประชาชนในอำเภอภูกามยาวเข้าร่วมฟังบรรยายธรรม จำนวนประมาณ 600 คน ต่อมาวันที่ 6-9 พฤษภาคม 2560 พบว่ามีนักเรียนเริ่มป่วย ผลการตรวจจากสถาบันวิจัยวิทยาศาสตร์สาธารณสุข กรมวิทยาศาสตร์การแพทย์ยืนยันโรคไข้หวัดใหญ่ชนิด เอ สายพันธุ์ H3

มาตรการควบคุมป้องกันโรคที่ดำเนินการคือ 1. คัดกรองนักเรียนที่ป่วยและประสานครูแจ้งผู้ปกครองรับนักเรียนไปพบแพทย์และให้พักรักษาอยู่ที่บ้านจนกว่าจะหายเป็นปกติ 2. แจ้งให้โรงเรียนทำความสะอาดผนัง พื้นห้อง โต๊ะเรียนทุกห้องเรียน 3. โรงเรียนหยุดเรียน จำนวน 2 วัน ระหว่างวันที่ 12-13 พฤษภาคม 2560 4. กำหนดให้มีการคัดกรองอาการป่วยด้วยไข้หวัดใหญ่ของนักเรียนก่อนเข้าโรงเรียน 5. ให้ รพ.สต.ทุกแห่ง ในเขตพื้นที่อำเภอภูกามยาว ดำเนินการเฝ้าระวังผู้ป่วยอาการคล้ายไข้หวัดใหญ่ที่เข้ารับการรักษา ใน รพ.สต. ผลการเฝ้าระวังไม่พบการแพร่ระบาดของโรคในชุมชน

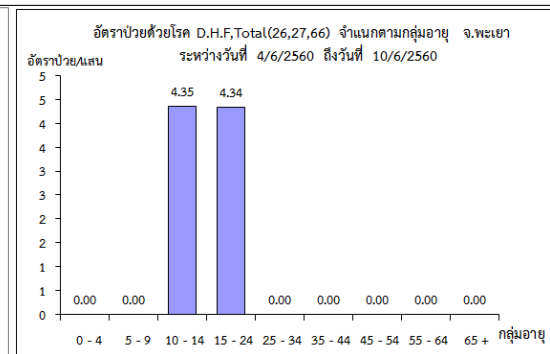
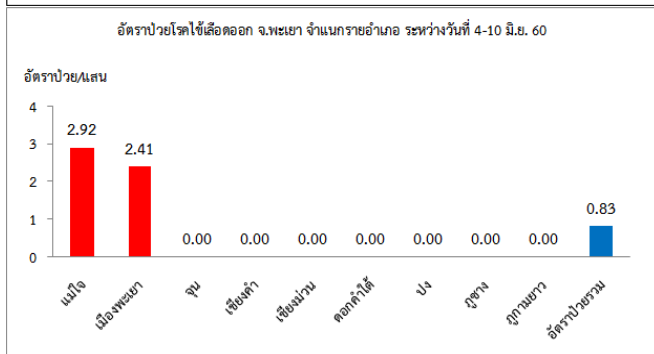
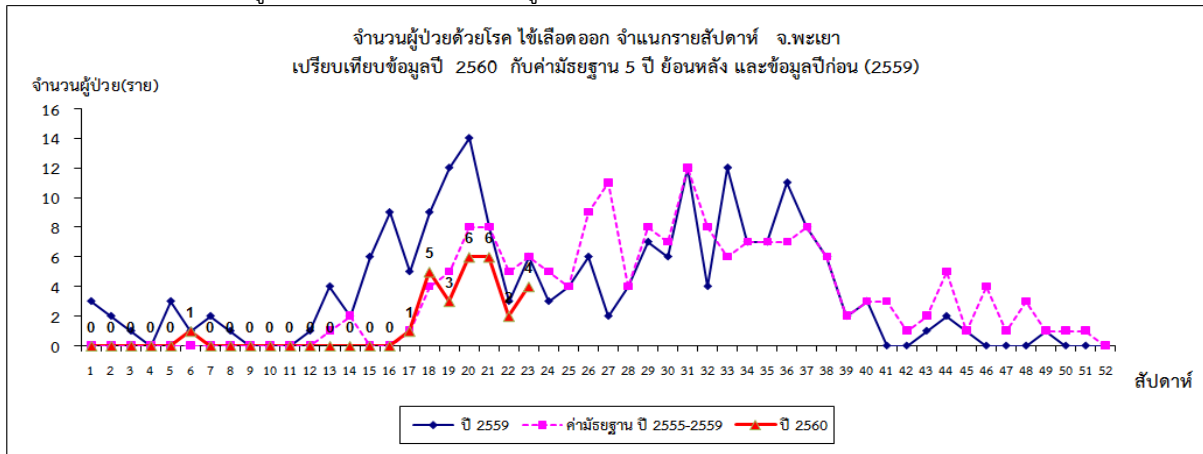
2. สถานการณ์โรคที่สำคัญตามนโยบาย

2.1 โรคไข้เลือดออก

สถานการณ์โรคไข้เลือดออกของจังหวัดพะเยา วันที่ 1 มกราคม - 10 มิถุนายน 2560 มีผู้ป่วยจำนวน 28 ราย อัตราป่วยเท่ากับ 5.81 ต่อแสนประชากร ไม่มีผู้เสียชีวิต อัตราป่วยสะสมเป็นอันดับ 68 ของประเทศ และลำดับที่ 7 ของ 8 จังหวัดภาคเหนือ

สัปดาห์นี้มีผู้ป่วยจำนวน 4 ราย พื้นที่อำเภอแม่ใจ และเมืองพะเยา ในกลุ่มอายุ 10 -24 ปี สถานการณ์โรคมึแนวโน้มพบผู้ป่วยเพิ่มขึ้น

ภาพแสดงข้อมูลเฝ้าระวังทางระบาดวิทยาผู้ป่วยโรคไข้เลือดออก จังหวัดพะเยา ปี 2560 สัปดาห์ที่ 23



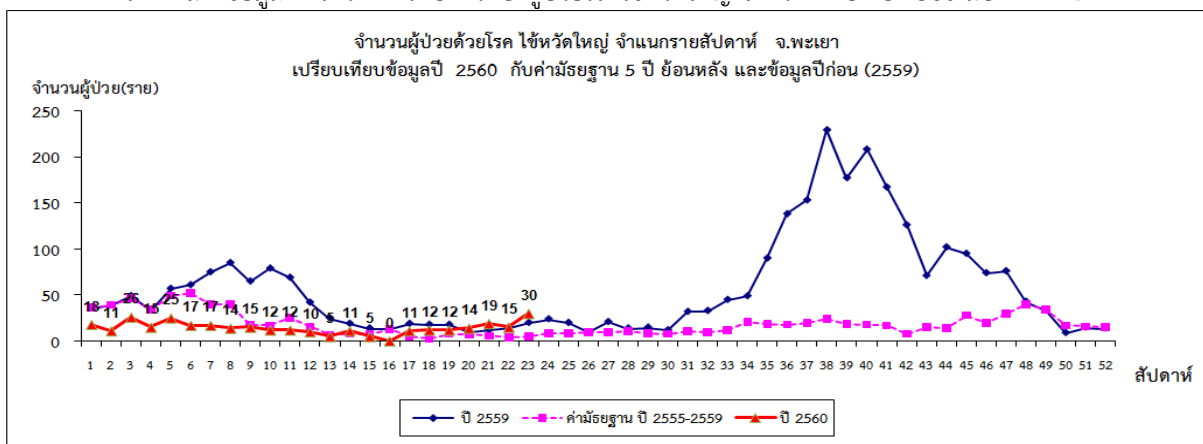
ที่มา : รายงานเฝ้าระวังโรคทางระบาดวิทยา สำนักงานสาธารณสุขจังหวัดพะเยา

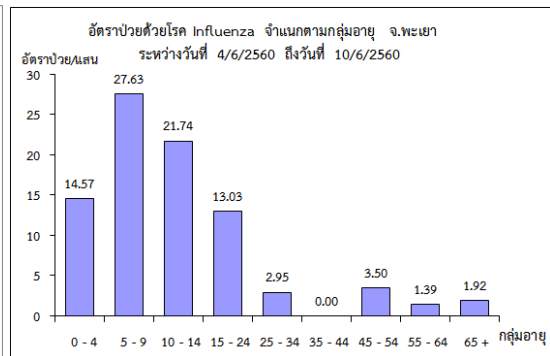
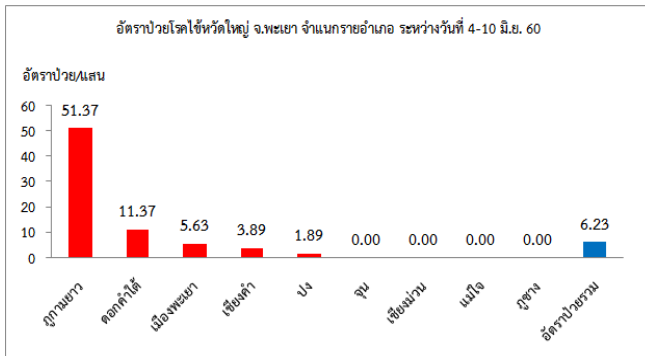
2.2 โรคไข้หวัดใหญ่

สถานการณ์โรคไข้หวัดใหญ่ของจังหวัดพะเยา วันที่ 1 มกราคม - 10 มิถุนายน 2560 มีผู้ป่วยจำนวน 326 ราย อัตราป่วยเท่ากับ 67.65 ต่อแสนประชากร ไม่มีผู้เสียชีวิต อัตราป่วยสะสมเป็นอันดับ 11 ของประเทศ และลำดับที่ 4 ของ 8 จังหวัดภาคเหนือ

สัปดาห์นี้มีผู้ป่วยจำนวน 30 ราย ใน 5 อำเภอ คือ อำเภอภูพานยาว ดอกคำใต้ เมืองพะเยา เชียงคำ และปง โดยอำเภอภูพานยาวมีอัตราป่วยสูงสุด สาเหตุจากการระบาดของโรคในโรงเรียนมัธยมศึกษาแห่งหนึ่ง และกลุ่มอายุที่มีอัตราป่วยมากที่สุดคือ 5-9 ปี รองลงมา คือ กลุ่มอายุ 10-14 ปี สถานการณ์โรคในภาพรวมมีจำนวนผู้ป่วยเพิ่มขึ้น และข้อมูลการเฝ้าระวังผู้ป่วยที่มีอาการคล้ายไข้หวัดใหญ่(ILI) จังหวัดพะเยา ภาพรวมอยู่ในสถานการณ์ปกติของการเกิดโรค

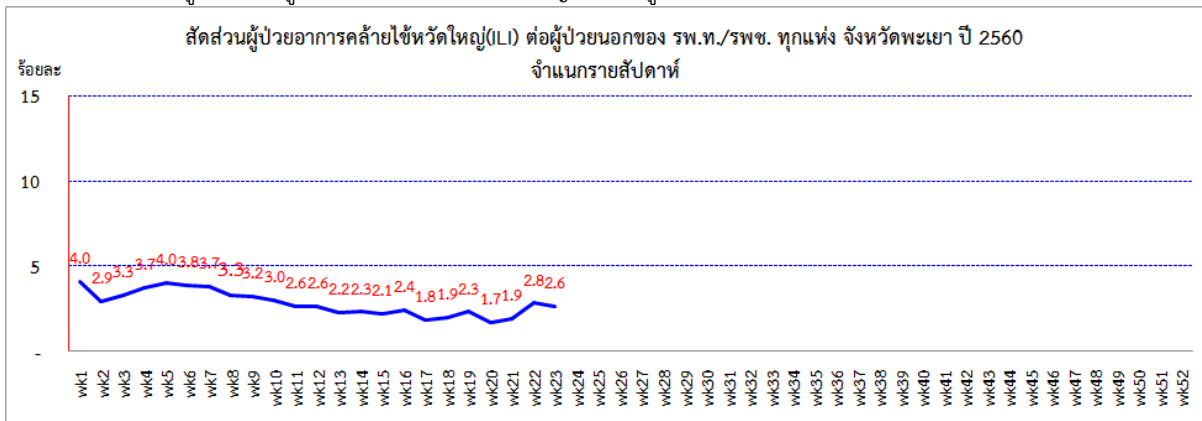
ภาพแสดงข้อมูลเฝ้าระวังทางระบาดวิทยาผู้ป่วยโรคไข้หวัดใหญ่ จังหวัดพะเยา ปี 2560 สัปดาห์ที่ 23





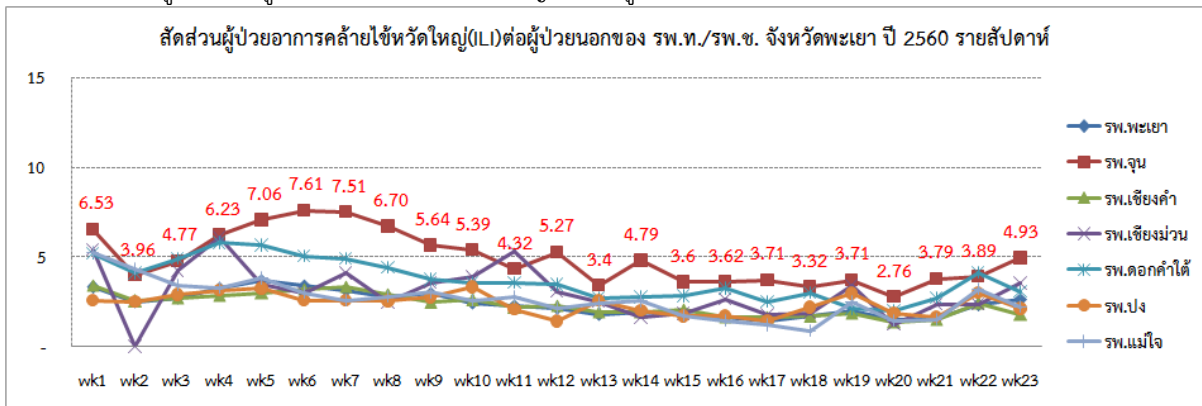
ที่มา : รายงานเฝ้าระวังโรคทางระบาดวิทยา สำนักงานสาธารณสุขจังหวัดพะเยา

ภาพแสดงข้อมูลสัดส่วนผู้ป่วยอาการคล้ายไข้หวัดใหญ่(ILI) ต่อผู้ป่วยนอก จังหวัดพะเยา ปี 2560 จำแนกรายสัปดาห์



ที่มา : ระบบเฝ้าระวังโรคทางระบาดวิทยาของกลุ่มอาการคล้ายไข้หวัดใหญ่ สำนักงานระบาดวิทยา

ภาพแสดงข้อมูลสัดส่วนผู้ป่วยอาการคล้ายไข้หวัดใหญ่(ILI) ต่อผู้ป่วยนอก จังหวัดพะเยา ปี 2560 จำแนกรายโรงพยาบาล



ที่มา : ระบบเฝ้าระวังโรคทางระบาดวิทยาของกลุ่มอาการคล้ายไข้หวัดใหญ่ สำนักงานระบาดวิทยา

การแปลผล : สัดส่วนผู้ป่วย ILI < 5% สถานการณ์ปกติ

สัดส่วนผู้ป่วย ILI 5 - 10 % สถานการณ์โรคมึแนวโน้มเพิ่มขึ้น ให้เฝ้าระวังพื้นที่ที่มีความเสี่ยง

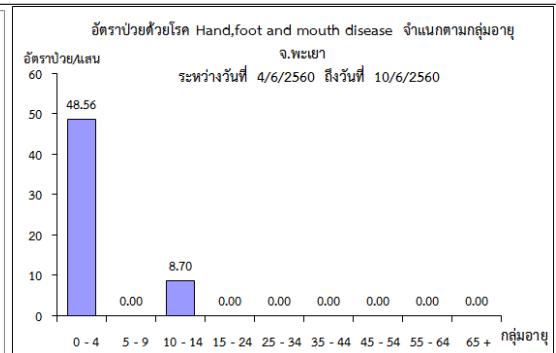
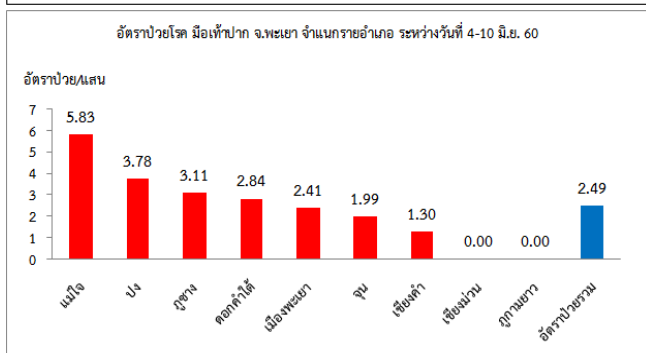
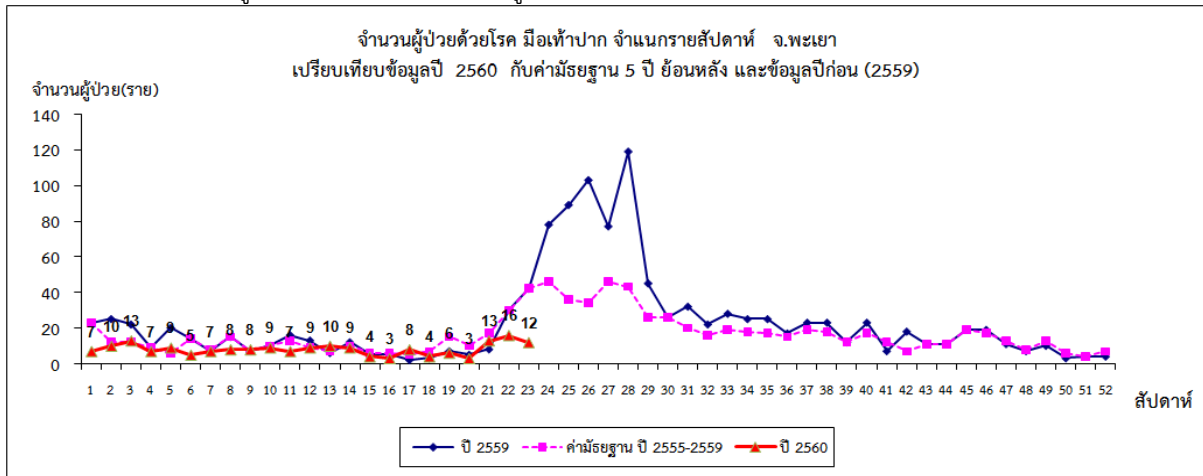
สัดส่วนผู้ป่วย ILI > 10 % มีการระบาดของโรคในพื้นที่ให้พิจารณามาตรการฉุกเฉินในการควบคุมโรค

2.3 โรคมือเท้าปาก

สถานการณ์โรคมือเท้าปากของจังหวัดพะเยา วันที่ 1 มกราคม - 10 มิถุนายน 2560 มีผู้ป่วยจำนวน 187 ราย อัตราป่วยเท่ากับ 38.80 ต่อแสนประชากร ไม่มีผู้เสียชีวิต อัตราป่วยสะสมเป็นอันดับ 24 ของประเทศ และลำดับที่ 4 ของ 8 จังหวัดภาคเหนือ

สัปดาห์นี้มีผู้ป่วยจำนวน 12 ราย ใน 7 อำเภอ คืออำเภอแม่ใจ ปง กุซาง ดอกคำใต้ เมืองพะเยา จุน และเชียงคำ อำเภอแม่ใจมีอัตราป่วยมากที่สุด และพบว่าในรอบ ๔ สัปดาห์ที่ผ่านมา (๑๔ พฤษภาคม - ๑๐ มิถุนายน ๒๕๖๐) ตำบลแม่สุกมีจำนวนผู้ป่วยและอัตราป่วยสูงสุดของตำบลทั้งหมดในจังหวัดพะเยา

ภาพแสดงข้อมูลเฝ้าระวังทางระบาดวิทยาผู้ป่วยโรคมือเท้าปาก จังหวัดพะเยา ปี 2560 สัปดาห์ที่ 23



ที่มา : รายงานเฝ้าระวังโรคทางระบาดวิทยา สำนักงานสาธารณสุขจังหวัดพะเยา

5 อันดับแรกของตำบลที่มีอัตราป่วยโรคมือเท้าปากสูงสุด ของจังหวัดพะเยา ในรอบ 4 สัปดาห์ (14 พฤษภาคม - 10 มิถุนายน 2560)

อันดับ	อำเภอ	ตำบล	จำนวนผู้ป่วย(ราย)	อัตราป่วย/แสน
1	แม่ใจ	แม่สุก	7	127.71
2	ดอกคำใต้	ห้วยลาน	4	44.40
3	เชียงคำ	เวียง	2	35.30
4	จุน	ห้วยยางขาม	2	34.78
5	กุซาง	กุซาง	2	31.44

สรุปและวิเคราะห์โดย ทีม SAT สำนักงานสาธารณสุขจังหวัดพะเยา
วันที่ 19 มิถุนายน 2560