



สรุปรายการโรค และภัยสุขภาพที่สำคัญประจำสัปดาห์

Weekly Situation Awareness Report : WSAR

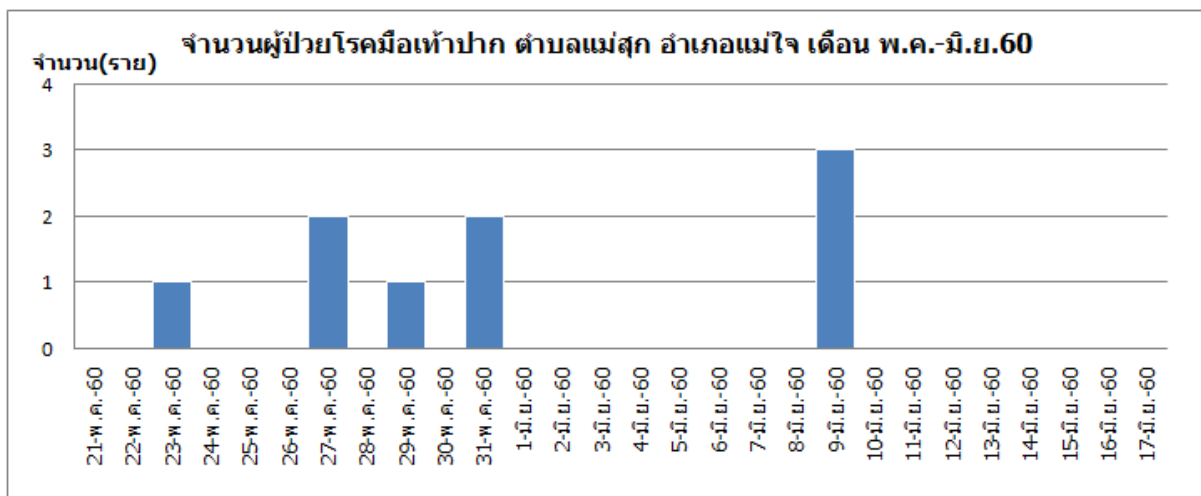
สำนักงานสาธารณสุขจังหวัดพะเยา

ประจำสัปดาห์ที่ 24 ปี 2560 (วันที่ 11 – 17 มิถุนายน 2560)

สำนักงานสาธารณสุขจังหวัดพะเยาได้รับรายงานเหตุการณ์ โรคและภัยสุขภาพที่สำคัญของจังหวัดพะเยา ประจำสัปดาห์ที่ 24 ปี 2560 ระหว่างวันที่ 11-17 มิถุนายน 2560 ดังนี้

1. เหตุการณ์ตามเกณฑ์ที่มีความสำคัญสูง

โรงพยาบาลส่งเสริมสุขภาพตำบลแม่สุก รายงานการเกิดโรคมือเท้าปากในโรงเรียนประถมศึกษา จำนวน 3 แห่ง พื้นที่ตำบลแม่สุก อำเภอแม่ใจ จำนวน 9 ราย ได้แก่ โรงเรียนบ้านแม่จว่าใต้ 5 ราย โรงเรียนบ้านแม่จว่า 2 ราย และโรงเรียนชุมชนบ้านแม่สุก 2 ราย พบผู้ป่วยระหว่างวันที่ 23 พฤษภาคม – 9 มิถุนายน 2560 อายุระหว่าง 1 ปี – 11 ปี อายุเฉลี่ย 6 ปี มาตรการควบคุมป้องกันโรคที่ดำเนินการ คือ ทำความสะอาดห้องเรียน อุปกรณ์การเรียน และหยุดเรียน โดยโรงเรียนบ้านแม่จว่าปิดโรงเรียน เพื่อทำความสะอาดและควบคุมการแพร่กระจายของโรค ในวันที่ 2 – 8 มิถุนายน 2560 และโรงเรียนบ้านแม่จว่าใต้ หยุดเรียน เฉพาะชั้นอนุบาล 1 และ 2 เพื่อทำความสะอาดและควบคุมการแพร่กระจายของโรค ในวันที่ 1-7 มิถุนายน 2560



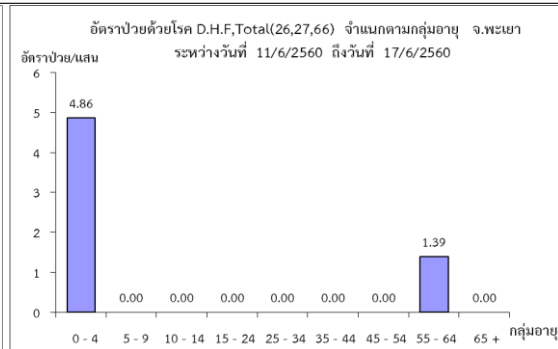
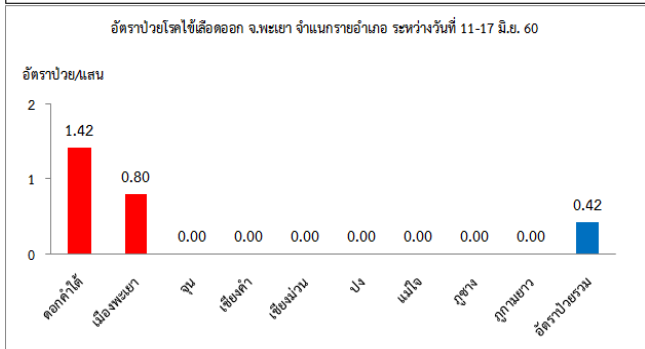
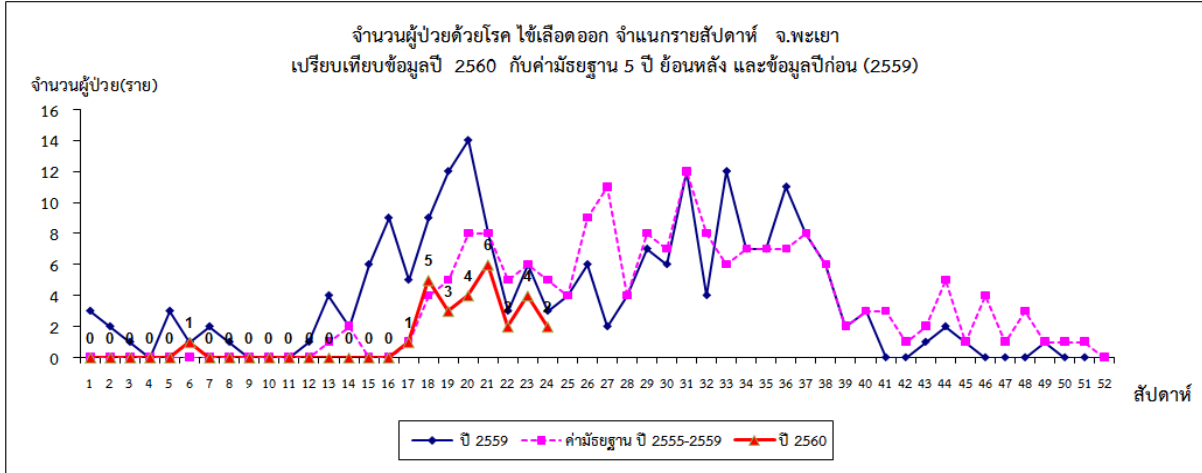
2. สถานการณ์โรคที่สำคัญตามนโยบาย

2.1 โรคไข้เลือดออก

สถานการณ์โรคไข้เลือดออกของจังหวัดพะเยา วันที่ 1 มกราคม - 17 มิถุนายน 2560 มีผู้ป่วยจำนวน 28 ราย อัตราป่วยเท่ากับ 5.81 ต่อแสนประชากร ไม่มีผู้เสียชีวิต อัตราป่วยสะสมเป็นอันดับ 67 ของประเทศ และลำดับที่ 7 ของ 8 จังหวัดภาคเหนือ

สัปดาห์นี้มีผู้ป่วยจำนวน 2 ราย พื้นที่อำเภอดอกคำใต้ และเมืองพะเยา สถานการณ์โรคมึแนวโน้มพบผู้ป่วยเพิ่มขึ้น

ภาพแสดงข้อมูลเฝ้าระวังทางระบาดวิทยาผู้ป่วยโรคไข้เลือดออก จังหวัดพะเยา ปี 2560 สัปดาห์ที่ 24



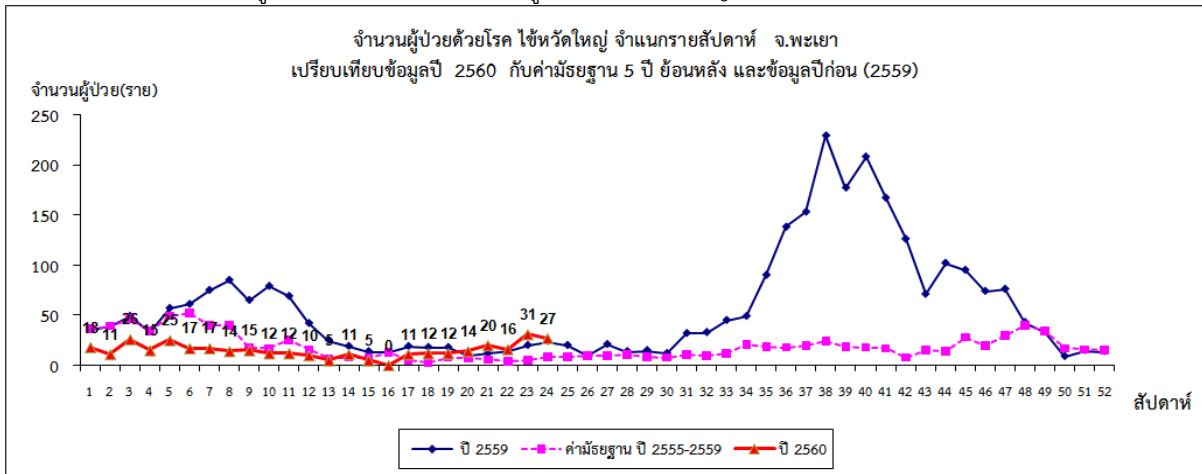
ที่มา : รายงานเฝ้าระวังโรคทางระบาดวิทยา สำนักงานสาธารณสุขจังหวัดพะเยา

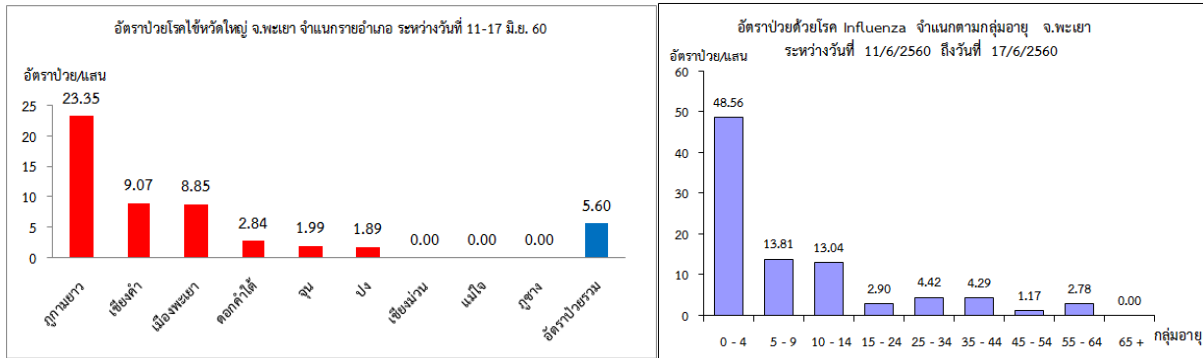
2.2 โรคไข้หวัดใหญ่

สถานการณ์โรคไข้หวัดใหญ่ของจังหวัดพะเยา วันที่ 1 มกราคม - 17 มิถุนายน 2560 มีผู้ป่วยจำนวน 356 ราย อัตราป่วยเท่ากับ 73.87 ต่อแสนประชากร ไม่มีผู้เสียชีวิต อัตราป่วยสะสมเป็นอันดับ 11 ของประเทศ และลำดับที่ 4 ของ 8 จังหวัดภาคเหนือ

สัปดาห์นี้มีผู้ป่วยจำนวน 27 ราย ใน 6 อำเภอ คือ อำเภอภูพานยาว เชียงคำ เมืองพะเยา ดอกคำใต้ จุน และปง อำเภอภูพานยาวมีอัตราป่วยสูงสุด กลุ่มอายุที่มีอัตราป่วยมากที่สุดคือ 0-4 ปี สถานการณ์โรคในภาพรวมมีจำนวนผู้ป่วยเพิ่มขึ้นเล็กน้อย ข้อมูลการเฝ้าระวังผู้ป่วยที่มีอาการคล้ายไข้หวัดใหญ่(ILI) จังหวัดพะเยา ภาพรวมอยู่ในสถานการณ์ปกติของการเกิดโรค

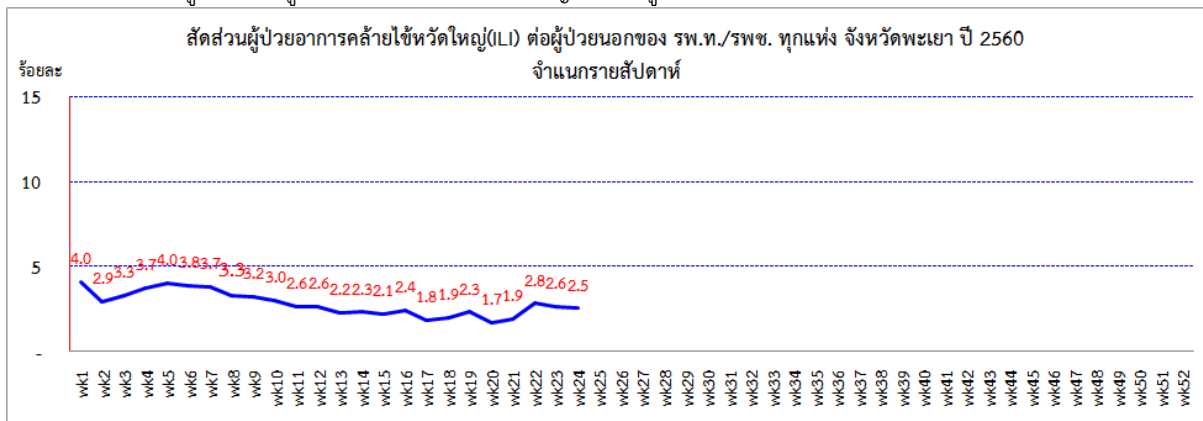
ภาพแสดงข้อมูลเฝ้าระวังทางระบาดวิทยาผู้ป่วยโรคไข้หวัดใหญ่ จังหวัดพะเยา ปี 2560 สัปดาห์ที่ 24





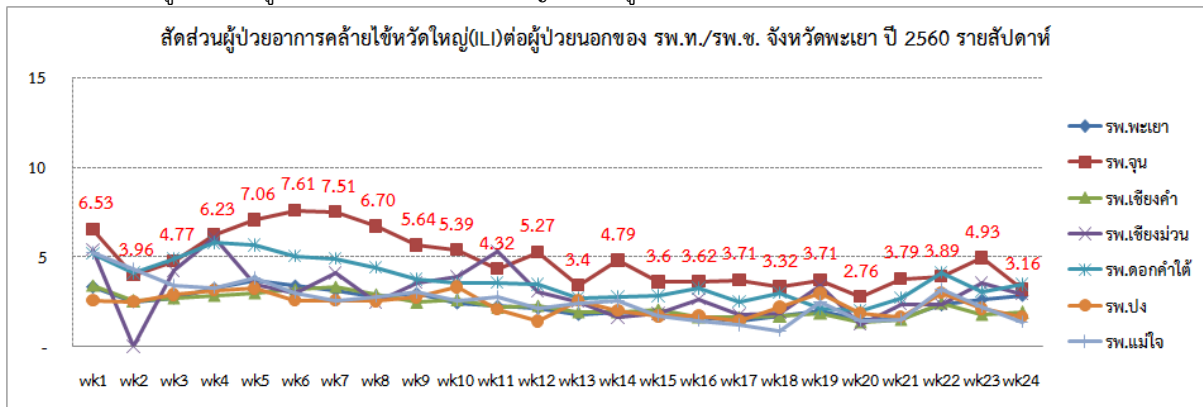
ที่มา : รายงานเฝ้าระวังโรคทางระบาดวิทยา สำนักงานสาธารณสุขจังหวัดพะเยา

ภาพแสดงข้อมูลสัดส่วนผู้ป่วยอาการคล้ายไข้หวัดใหญ่ (ILI) ต่อผู้ป่วยนอก จังหวัดพะเยา ปี 2560 จำแนกรายสัปดาห์



ที่มา : ระบบเฝ้าระวังโรคทางระบาดวิทยาของกลุ่มอาการคล้ายไข้หวัดใหญ่ สำนักงานระบาดวิทยา

ภาพแสดงข้อมูลสัดส่วนผู้ป่วยอาการคล้ายไข้หวัดใหญ่ (ILI) ต่อผู้ป่วยนอก จังหวัดพะเยา ปี 2560 จำแนกรายโรงพยาบาล



ที่มา : ระบบเฝ้าระวังโรคทางระบาดวิทยาของกลุ่มอาการคล้ายไข้หวัดใหญ่ สำนักงานระบาดวิทยา

การแปลผล : สัดส่วนผู้ป่วย ILI < 5% สถานการณ์ปกติ

สัดส่วนผู้ป่วย ILI 5 - 10 % สถานการณ์โรครึมีแนวโน้มเพิ่มขึ้น ให้เฝ้าระวังพื้นที่ที่มีความเสี่ยง

สัดส่วนผู้ป่วย ILI > 10 % มีการระบาดของโรคในพื้นที่ให้พิจารณามาตรการฉุกเฉินในการควบคุมโรค

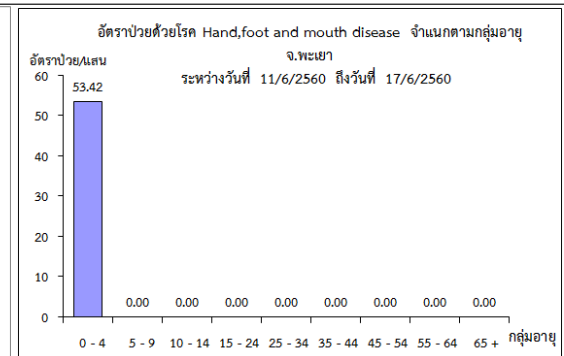
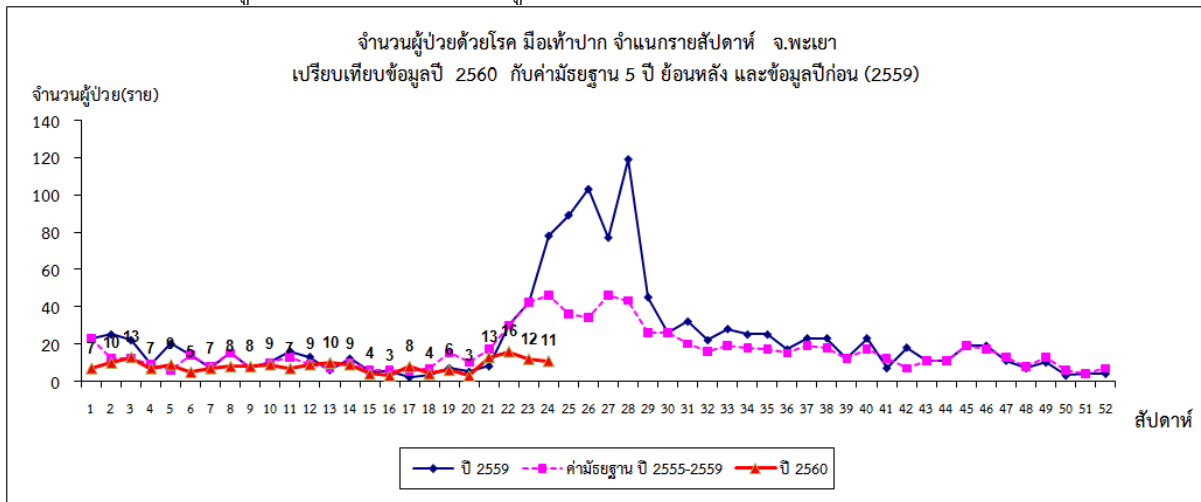
2.3 โรคมือเท้าปาก

สถานการณ์โรคมือเท้าปากของจังหวัดพะเยา วันที่ 1 มกราคม - 17 มิถุนายน 2560 มีผู้ป่วยจำนวน 198 ราย อัตราป่วยเท่ากับ 41.09 ต่อแสนประชากร ไม่มีผู้เสียชีวิต อัตราป่วยสะสมเป็นอันดับ 26 ของประเทศ และลำดับที่ 4 ของ 8 จังหวัดภาคเหนือ

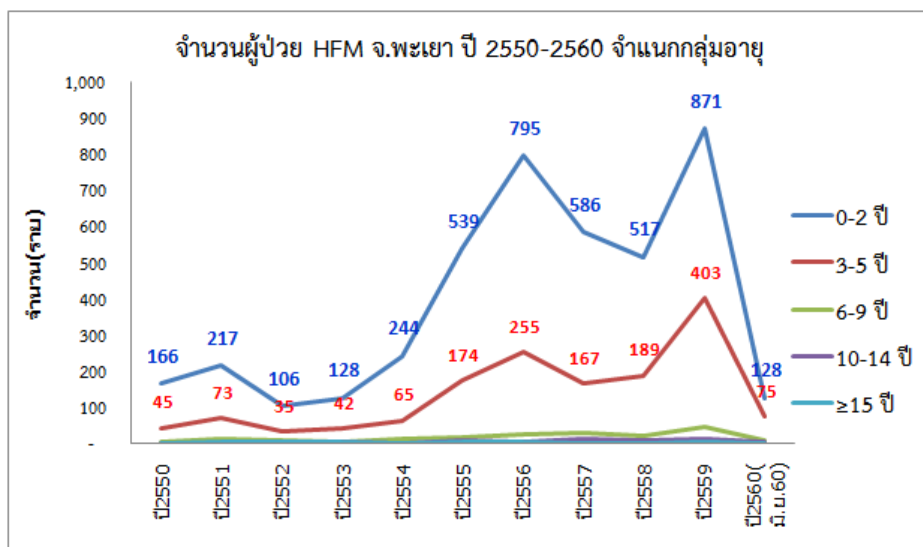
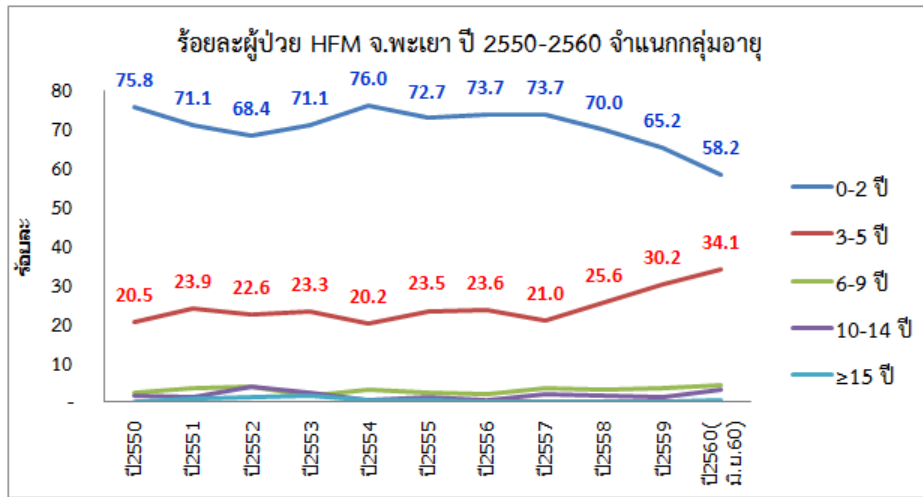
สัปดาห์นี้มีผู้ป่วยจำนวน 11 ราย ใน 3 อำเภอ คืออำเภอดอกคำใต้ เมืองพะเยา และจุน อำเภอดอกคำใต้มีอัตราป่วยมากที่สุด ผู้ป่วยเป็นเด็กกลุ่มอายุ 0-4 ปี แนวโน้มลดลง

ข้อมูลผู้ป่วยมือเท้าปาก ระหว่างปี 2550-ปัจจุบัน พบว่าเด็กที่ป่วยด้วยโรคมือเท้าปากประมาณร้อยละ 95 เป็นเด็กอายุต่ำกว่า 5 ปี และประมาณร้อยละ 65 เป็นเด็กอายุต่ำกว่า 3 ปี ซึ่งส่วนใหญ่เป็นเด็กที่ไม่ได้อยู่ในศูนย์เด็กเล็ก และอีกร้อยละ 30 เป็นเด็กอายุ 3-5 ปี ซึ่งส่วนใหญ่อยู่ในศูนย์เด็กเล็ก การดำเนินการป้องกันควบคุมโรคต้องดำเนินการทั้ง 2 ส่วนควบคู่กัน ทั้งมาตรการการมีส่วนร่วมในการแก้ไขปัญหาของผู้ปกครอง ชุมชน และมาตรการป้องกันควบคุมโรคในศูนย์เด็กเล็ก โดยเฉพาะการให้ความรู้โรคมือเท้าปากกับผู้ปกครองในคลินิกสุขภาพเด็กดี เนื่องจากเด็กกลุ่มนี้เป็นกลุ่มใหญ่ของการเกิดโรคมือเท้าปาก

ภาพแสดงข้อมูลเฝ้าระวังทางระบาดวิทยาผู้ป่วยโรคมือเท้าปาก จังหวัดพะเยา ปี 2560 สัปดาห์ที่ 24



ที่มา : รายงานเฝ้าระวังโรคทางระบาดวิทยา สำนักงานสาธารณสุขจังหวัดพะเยา



สรุปและวิเคราะห์โดย ทีม SAT สำนักงานสาธารณสุขจังหวัดพะเยา
วันที่ 27 มิถุนายน 2560