

สรุปเหตุการณ์ โรค และภัยสุขภาพที่สำคัญ

โดยทีมตระหนักรู้สถานการณ์ (Situation Awareness Team : SAT) สสจ.พะเยา
ประจำเดือน มิถุนายน 2560

- สัปดาห์ที่ 22 วันที่ 28 พ.ค. – 3 มิ.ย. 60 จำนวน 3 เหตุการณ์ (S.suis 3 ราย)
- สัปดาห์ที่ 23 วันที่ 4 – 10 มิ.ย. 60 จำนวน 1 เหตุการณ์ (Outbreak Influenza A_H3)
- สัปดาห์ที่ 24 วันที่ 11 – 17 มิ.ย. 60 จำนวน 1 เหตุการณ์ (Outbreak HFM)
- สัปดาห์ที่ 25 วันที่ 18 – 24 มิ.ย. 60 จำนวน 1 เหตุการณ์ (S.suis 1 ราย)

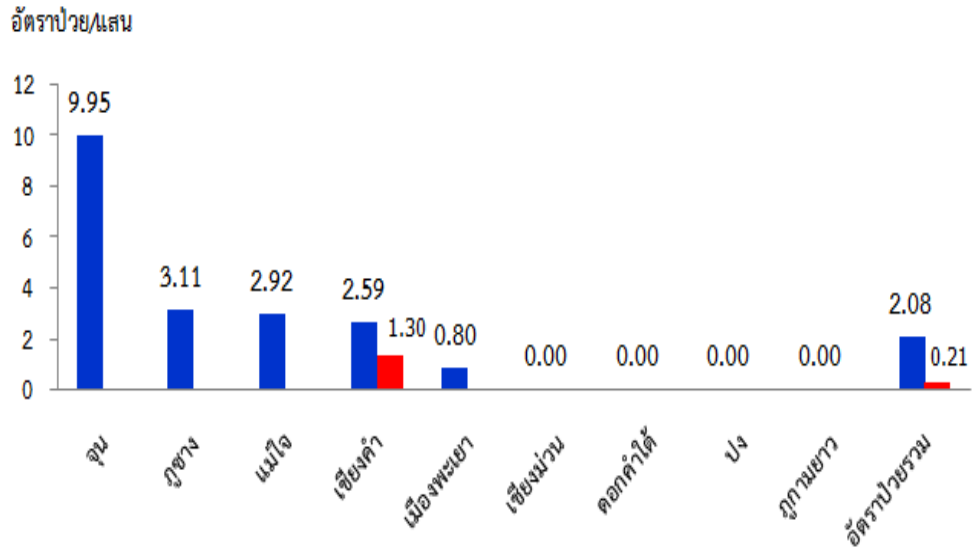
รวม 6 เหตุการณ์

โรคติดเชื้อ Streptococcus suis

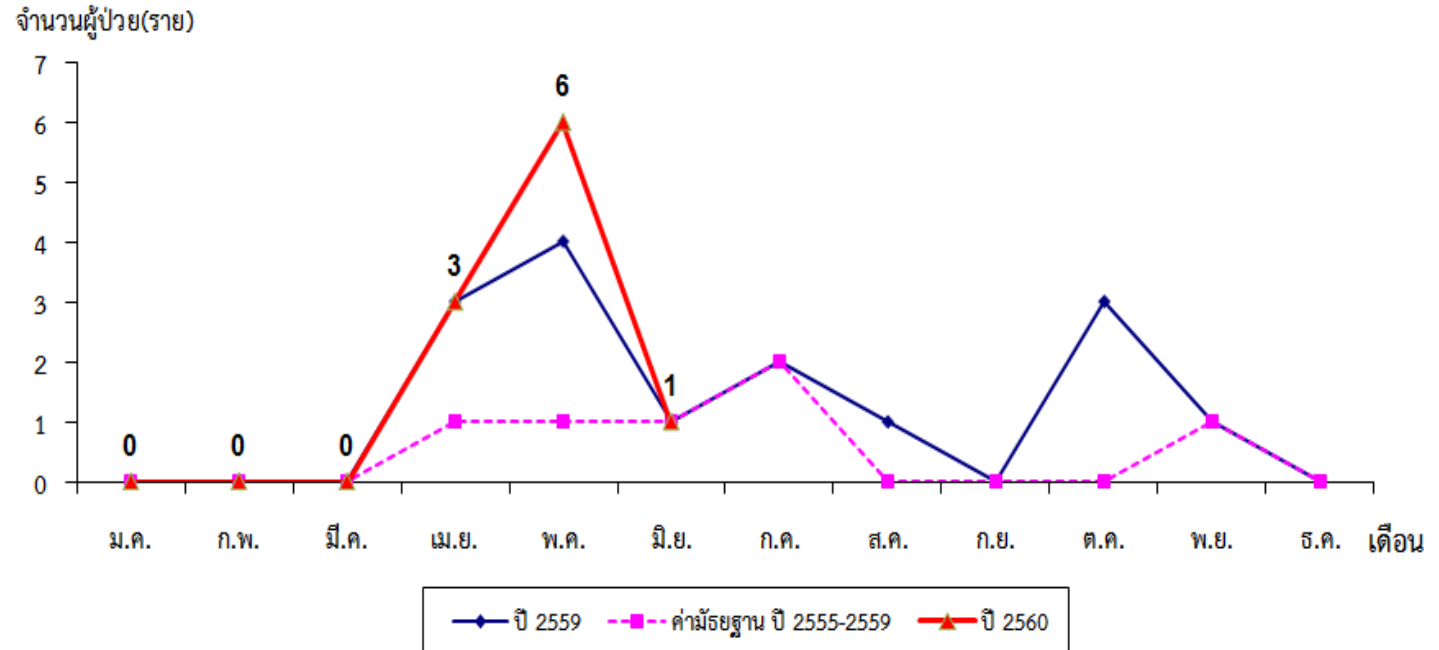
ลำดับ	เพศ	อายุ(ปี)	อาชีพ	ที่อยู่	วันเริ่มป่วย	สถานที่รักษา	ผลการรักษา	ปัจจัยเสี่ยง	หมายเหตุ
1	ชาย	75	รับจ้าง	ม.4 ต.เจริญราษฎร์ อ.แม่ใจ	25 พ.ค.60	รพ.พะเยา	หาย	กินลาบหมูดิบ	รับประทานลาบหมูในงานศพในหมู่บ้าน
2	ชาย	56	รับจ้าง	ม. 3 บ้านต้นผึ้ง ต.ป่าสัก อ.ภูซาง	28 พ.ค.60	รพ.เชียงคำ	หาย	กินลาบหมูดิบ	ซื้อเนื้อหมูตลาดในหมู่บ้านมาทำลาบหมู
3	ชาย	43	รับจ้าง	ม. 12 บ้านผาลาดใหม่ ต. แม่ลาว อ.เชียงคำ	29 พ.ค.60	รพ.เชียงคำ	ตาย	สัมผัสลูกหมู	แยกคอกลูกหมู อายุ 2 เดือน
4	ชาย	48	รับจ้าง	73 ม.10 บ้านสันหมื่นแก้ว ต.แม่ปืม อ.เมืองพะเยา	11 มิ.ย.60	รพ.พะเยา	ยังรักษาอยู่	กินลาบหมู ดิบ	ซื้อเนื้อหมูตลาดในหมู่บ้านมาทำลาบหมู

สถานการณ์โรคติดเชื้อ Streptococcus suis จ.พะเยา ปี 2560

อัตราป่วย/อัตราตาย โรคติดเชื้อ Streptococcus suis (ใช้หูดับ) จ.พะเยา จำแนกรายอำเภอ ระหว่างวันที่ 1 ม.ค.-27 มิ.ย. 60



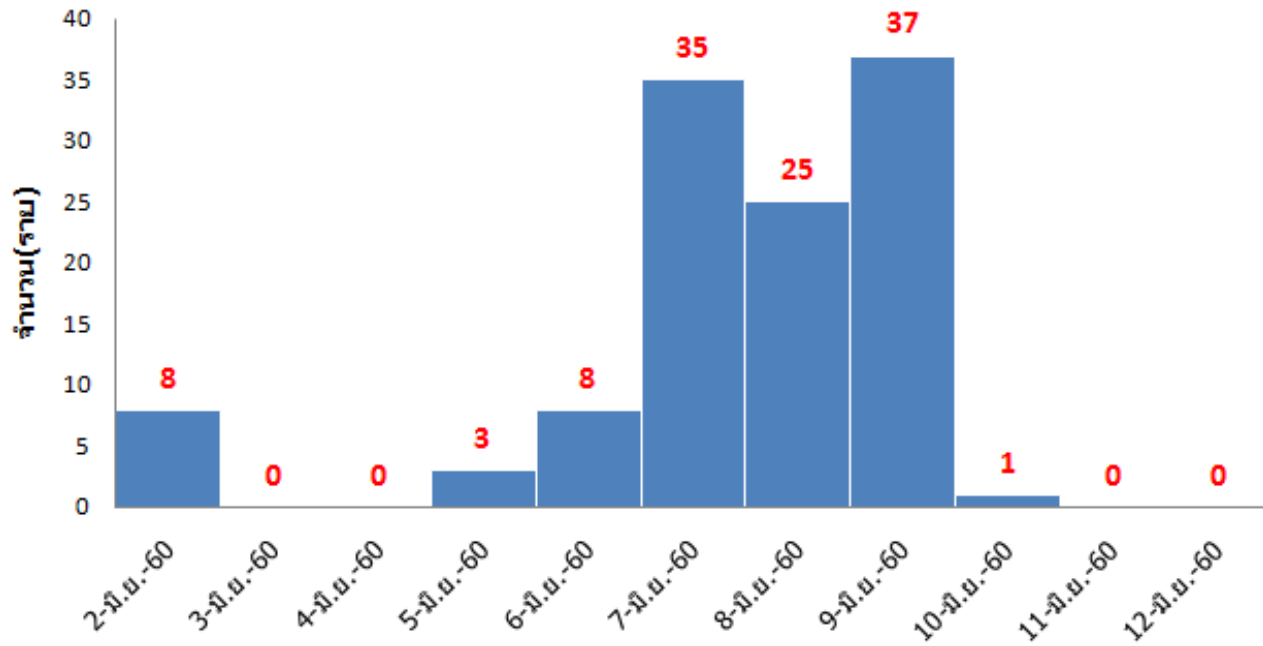
จำนวนผู้ป่วยด้วยโรค Streptococcus suis จำแนกรายเดือน จ.พะเยา เปรียบเทียบข้อมูลปี 2560 กับค่ามัธยฐาน 5 ปี ย้อนหลัง และข้อมูลปีก่อน (2559)



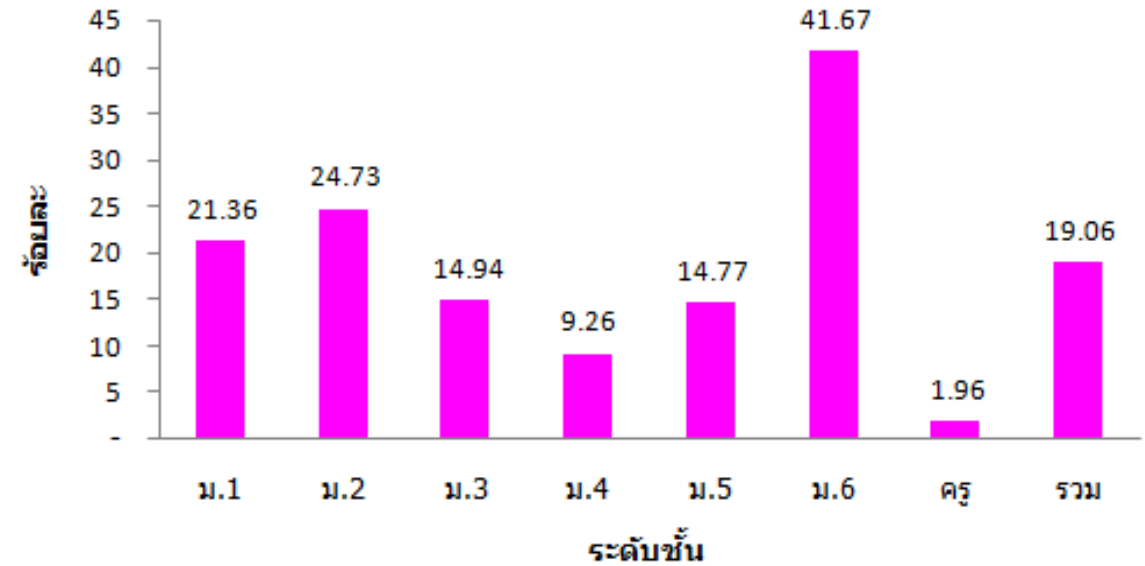
- สรุปจำนวน ผป. 10 ราย อัตราป่วย 2.08 ต่อแสนคน
- หูดับ 2 ราย ตาย 1 ราย อัตราตาย 0.21 ต่อแสนคน
- อัตราผู้ป่วยตายเท่ากับร้อยละ 10

การระบาดของโรคไข้หวัดใหญ่ ชนิด เอ สายพันธุ์ H3

จำนวนผู้ป่วยโรคไข้หวัดใหญ่ ชนิด เอ ร.ร.มัธยมฯ อ.ภูพานยาว



ร้อยละ ผป.ไข้หวัดใหญ่ใน รร.แยกตามระดับชั้น



- จำนวน นร.+ ครู 614 คน จำนวนผู้ป่วย 117 ราย ร้อยละ 19.06
- พบผู้ป่วยเพิ่มขึ้นในวันที่ 7 - 9 มิ.ย. 60
- ปัจจัยเสี่ยงในการระบาด เนื่องจากวันที่ 5 มิ.ย.60 เวลา 09.00-12.00 น. นักเรียนและคณะครูเข้าร่วมกิจกรรมบรรยายธรรมในหอประชุมของโรงเรียน ซึ่งเป็นห้องปรับอากาศ

ภาพกิจกรรม บรรยายธรรม วันที่ 5 มิ.ย.60 เวลา 09.00-12.00 น. รร.ดงเจนวิทยาคม



- ห้องประชุม มี เครื่องปรับอากาศ ติดตั้งรอบอาคาร
จำนวน 8 ตัว พัดลมเพดาน 6 ตัว

ภาพกิจกรรม บรรยายธรรม วันที่ 5 มิ.ย.60 เวลา 13.00-16.00 น. รร.เฉลิมพระเกียรติฯ



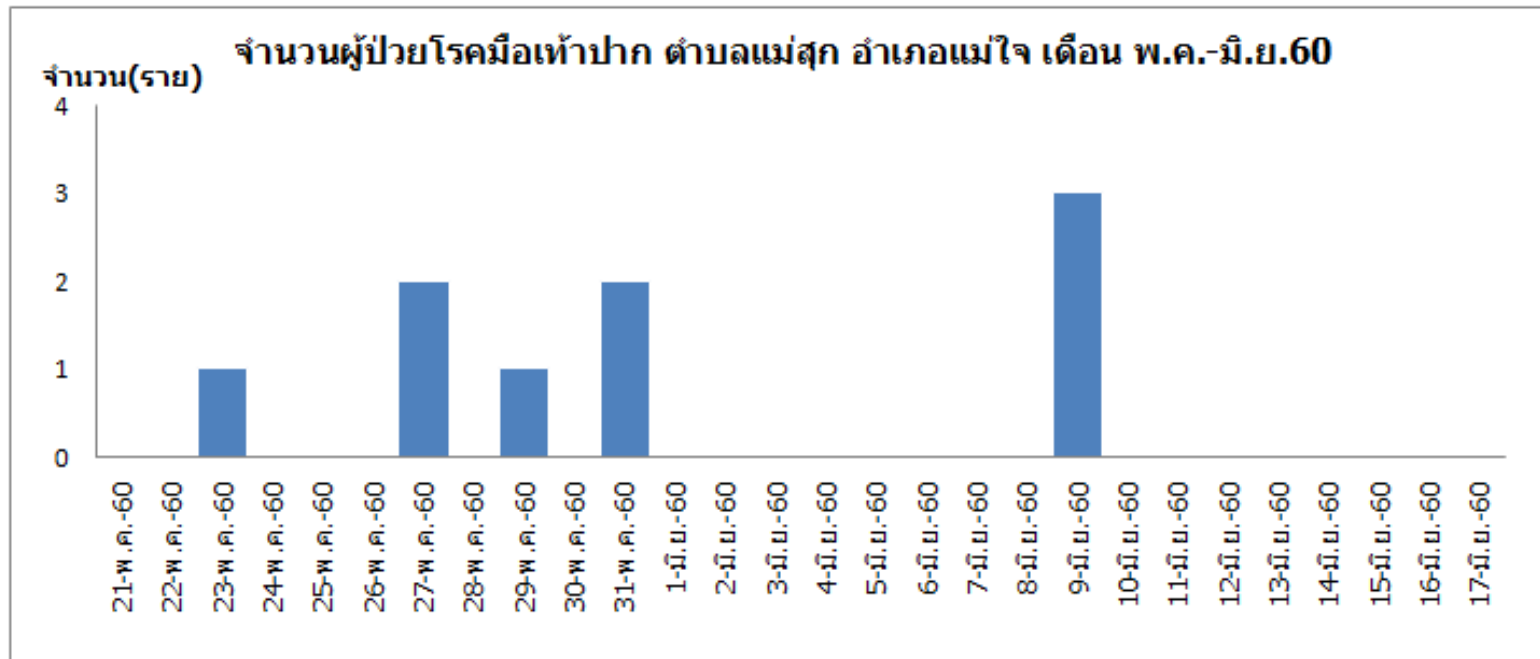
ไม่มีรายงานการระบาค

มาตรการควบคุมป้องกันโรคที่ดำเนินการ

1. คัดกรองนักเรียนที่ป่วยและประสานครูแจ้งผู้ปกครองรับนักเรียนไปพบแพทย์และให้พักรักษาอยู่ที่บ้านจนกว่าจะหายเป็นปกติ
2. แจ้งให้โรงเรียนทำความสะอาดผนัง พื้นห้อง โต๊ะเรียน ทุกห้องเรียน
3. คัดกรองอาการป่วยในวันประชุมผู้ปกครองนักเรียน วันอาทิตย์ ที่ 11 มิ.ย. 60
4. โรงเรียนหยุดเรียน จำนวน 2 วัน ระหว่างวันที่ 12-13 มิ.ย. 60
5. วันเปิดเรียน 14 มิ.ย. 60 ให้มีการคัดกรองอาการป่วยด้วยไข้หวัดใหญ่ของนักเรียนก่อนเข้าโรงเรียน
6. ดำเนินการเฝ้าระวังผู้ป่วยอาการคล้ายไข้หวัดใหญ่ ใน รพ.สต. ผลการเฝ้าระวังไม่พบการแพร่ระบาดของโรคในชุมชน



การระบาดของโรคมือเท้าปาก ในโรงเรียนประถมศึกษา ตำบลแม่สุก อำเภอแม่ใจ



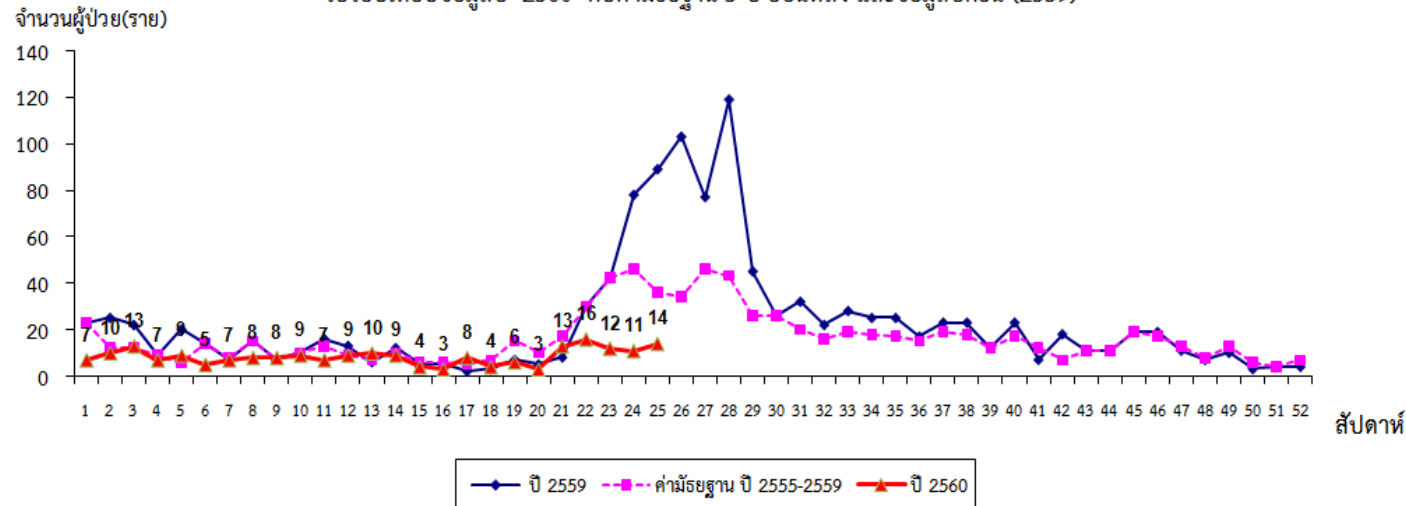
- รพ.สต. ตำบลแม่สุก แจ้ง ผบ.มือเท้าปาก จำนวน 9 ราย ใน 3 โรงเรียน ชั้นอนุบาล 1 - 2 , ป. 4
- รร.บ้านแม่จว่าใต้ 5 ราย รร.บ้านแม่จว่า 2 ราย รร.ชุมชนบ้านแม่สุก 2 ราย
- พบผู้ป่วยระหว่างวันที่ 23 พ.ค. - 9 มิ.ย.60 อายุระหว่าง 1 ปี - 11 ปี อายุเฉลี่ย 6 ปี
- มาตรการควบคุมป้องกันโรคคือ ทำความสะอาดห้องเรียน อุปกรณ์การเรียน และหยุดเรียน
- โรงเรียนบ้านแม่จว่า ปิดโรงเรียน ในวันที่ 2 - 8 มิ.ย.60
- โรงเรียนบ้านแม่จว่าใต้ หยุดโรงเรียน เฉพาะชั้น อนุบาล 1 และ 2 วันที่ 1 -7 มิ.ย. 60

สถานการณ์โรคมือเท้าปากของจังหวัดพะเยา วันที่ 1 ม.ค. - 27 มิ.ย.60

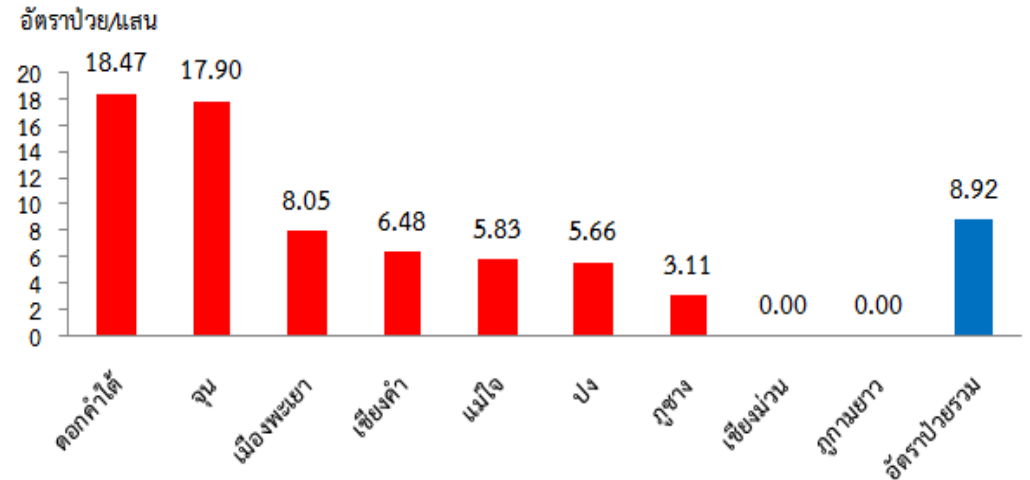
มีผู้ป่วย จำนวน 212 ราย อัตราป่วยเท่ากับ 43.99 ต่อแสนประชากร ไม่มีผู้เสียชีวิต

อัตราป่วยสะสมเป็นอันดับ 26 ของประเทศ และ ลำดับที่ 4 ของ 8 จังหวัดภาคเหนือ

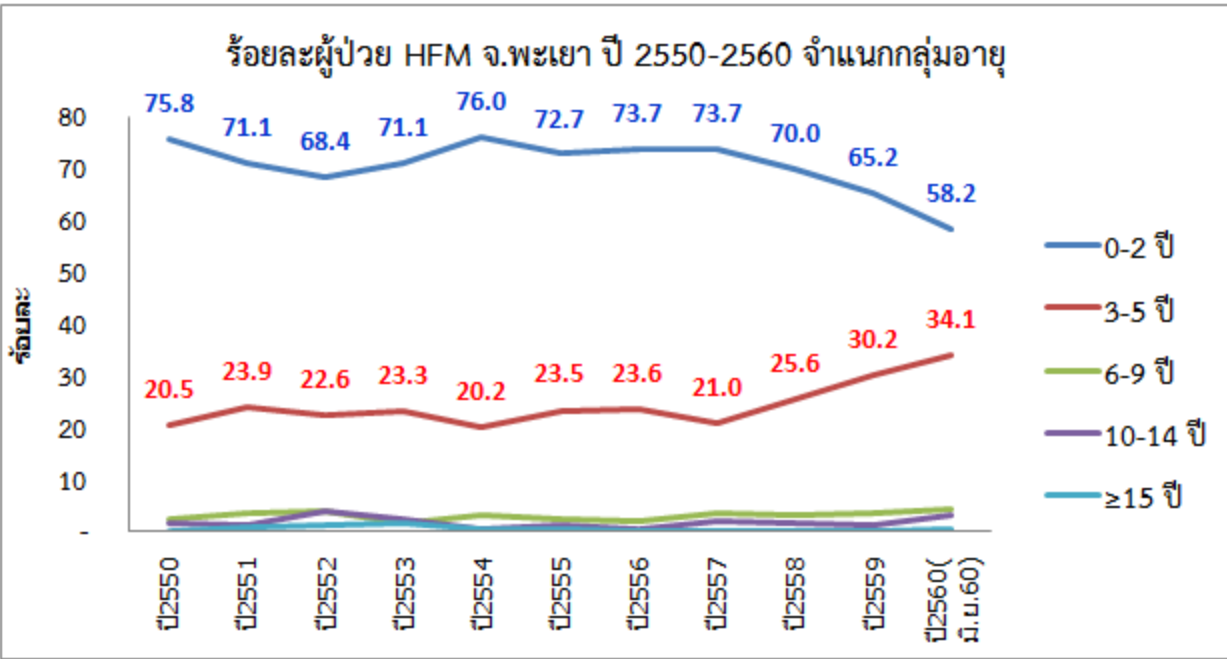
จำนวนผู้ป่วยด้วยโรค มือเท้าปาก จำแนกรายสัปดาห์ จ.พะเยา
เปรียบเทียบข้อมูลปี 2560 กับค่ามัธยฐาน 5 ปี ย้อนหลัง และข้อมูลปีก่อน (2559)



อัตราป่วยโรคมือเท้าปาก จ.พะเยา จำแนกรายอำเภอ ระหว่างวันที่ 1-27 มิ.ย. 60



ข้อมูลผู้ป่วยมือเท้าปาก จ.พะเยา ปี 2550-2560



- ร้อยละ 95 เป็นเด็กอายุต่ำกว่า 5 ปี
- ประมาณร้อยละ 65 เป็นเด็กอายุต่ำกว่า 3 ปี ซึ่งส่วนใหญ่เป็นเด็กที่ไม่ได้อยู่ในศูนย์เด็กเล็ก
- ร้อยละ 30 เป็นเด็กอายุ 3-5 ปี ส่วนใหญ่อยู่ในศูนย์เด็กเล็ก
- การดำเนินการป้องกันควบคุมโรคต้องดำเนินการทั้ง 2 ส่วน

1. มาตรการป้องกันควบคุมโรคในศูนย์เด็กเล็ก
2. การมีส่วนร่วมในการแก้ไขปัญหาของผู้ปกครอง โดยการให้ความรู้โรคมือเท้าปาก กับผู้ปกครองในคลินิก สุขภาพเด็กดี เนื่องจากเด็กกลุ่มนี้เป็นกลุ่มใหญ่ของการเกิดโรคมือเท้าปาก

