



สรุปรายการโรค และภัยสุขภาพที่สำคัญประจำสัปดาห์

Weekly Situation Awareness Report : WSAR

สำนักงานสาธารณสุขจังหวัดพะเยา

ประจำสัปดาห์ที่ 25 ปี 2560 (วันที่ 18 - 24 มิถุนายน 2560)

สำนักงานสาธารณสุขจังหวัดพะเยาได้รับรายงานเหตุการณ์ โรคและภัยสุขภาพที่สำคัญของจังหวัดพะเยา ประจำสัปดาห์ที่ 25 ปี 2560 ระหว่างวันที่ 18-24 มิถุนายน 2560 ดังนี้

1. เหตุการณ์ตามเกณฑ์ที่มีความสำคัญสูง

1.1 ผู้ป่วยโรคติดเชื้อ Streptococcus suis 1 ราย

พบผู้ป่วยโรคติดเชื้อ Streptococcus suis 1 ราย ที่อยู่หมู่ที่ 10 บ้านสันหมื่นแก้ว ตำบลแม่ปืม อำเภอเมืองพะเยา จังหวัดพะเยา เริ่มป่วยประมาณวันที่ 26 พฤษภาคม 2560 ด้วยอาการไข้สูง หนาวสั่น ปวดหลัง ปวดเอว ไปรับการรักษาที่คลินิกแพทย์แห่งหนึ่งในตัวเมืองพะเยา แพทย์แจ้งว่าเป็นกระดูกทับเส้น ได้รับยากินและฉีดยา อาการไม่ทุเลา จึงไปรับการรักษาที่คลินิกข้อ กระดูก อีกแห่งหนึ่งในตัวเมืองพะเยา แต่อาการไม่ทุเลา ยังมีอาการไข้ หนาวสั่น ปวดเอว จึงเข้ารับการรักษาที่โรงพยาบาลพะเยาในวันที่ 16 มิถุนายน 2560 ผลการตรวจเลือด H/C พบเชื้อ Streptococcus suis ผู้ป่วยมีภาวะแทรกซ้อน คือ ลิ้นหัวใจรั่ว ปัจจัยเสี่ยง ก่อนป่วย 3 วันผู้ป่วยซื้อลาบหมูดิบและหลู้หมูดิบ จากร้านลาบในพื้นที่ตำบลแม่ปืม มารับประทานกับช่างที่สร้างบ้านของผู้ป่วย จำนวน 3 คน จากการติดตามผู้ที่รับประทานลาบหมูดิบและหลู้หมูดิบพร้อมกับผู้ป่วย ทุกคนไม่มีอาการป่วย

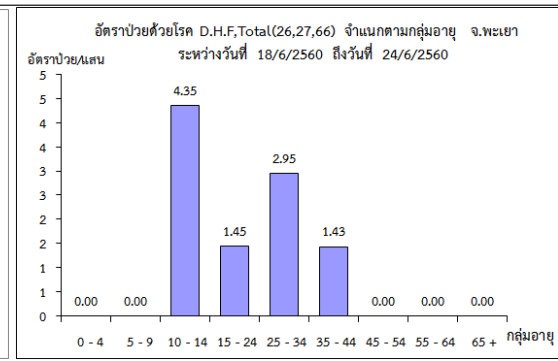
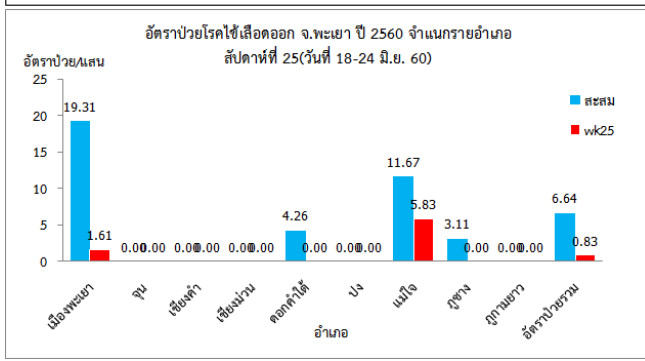
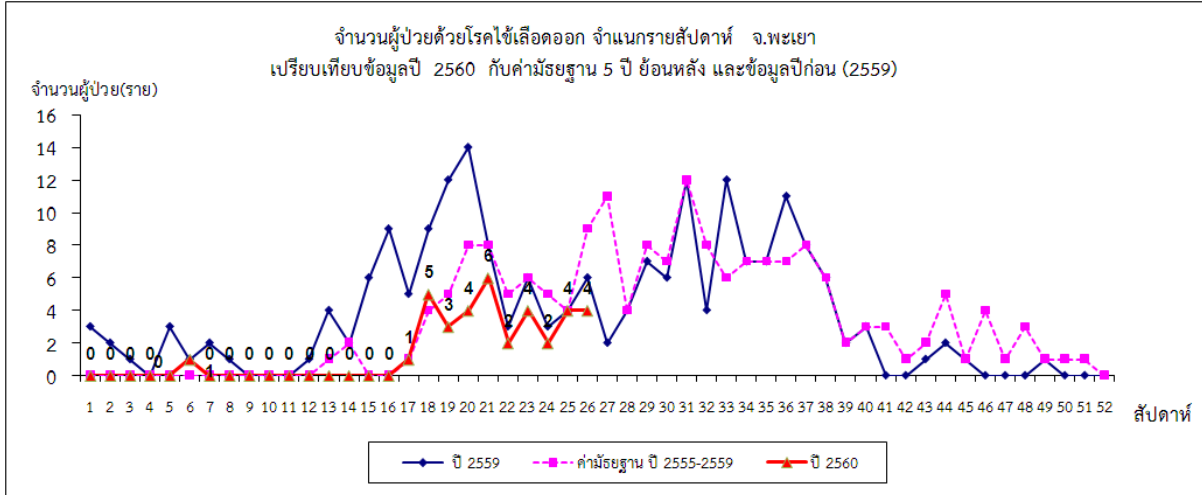
2. สถานการณ์โรคที่สำคัญตามนโยบาย

2.1 โรคไข้เลือดออก

สถานการณ์โรคไข้เลือดออกของจังหวัดพะเยา วันที่ 1 มกราคม - 24 มิถุนายน 2560 มีผู้ป่วยจำนวน 32 ราย อัตราป่วยเท่ากับ 6.57 ต่อแสนประชากร ไม่มีผู้เสียชีวิต อัตราป่วยสะสมเป็นอันดับ 67 ของประเทศ และลำดับที่ 7 ของ 8 จังหวัดภาคเหนือ อำเภอเมืองพะเยามีอัตราป่วยสะสมสูงสุดที่สุดของจังหวัด รองลงมาคือ อำเภอแม่ใจ และอำเภอดอกคำใต้

สัปดาห์นี้มีผู้ป่วยจำนวน 4 ราย ในพื้นที่อำเภอเมืองพะเยา 2 ราย คือ หมู่ 9 ตำบลแม่ปืม หมู่ 4 และ หมู่ 12 ตำบลแม่ใส เป็นหมู่บ้านเกิดโรคเดิม และอำเภอแม่ใจ 2 ราย คือ หมู่ 6 ตำบลแม่สุก ซึ่งเป็นครอบครัวเดียวกัน สถานการณ์โรคมึแนวโน้มจะพบผู้ป่วยเพิ่มขึ้น

ภาพแสดงข้อมูลเฝ้าระวังทางระบาดวิทยาผู้ป่วยโรคไข้เลือดออก จังหวัดพะเยา ปี 2560 สัปดาห์ที่ 25



ตารางแสดงหมู่บ้านที่มีรายงานผู้ป่วยโรคไข้เลือดออก จังหวัดพะเยา สัปดาห์ที่ 25

อำเภอ	ตำบล	หมู่ที่	ชื่อหมู่บ้าน	สัปดาห์ที่22	สัปดาห์ที่23	สัปดาห์ที่24	สัปดาห์ที่25	ยอดผู้ป่วยสะสม
แม่ใจ	แม่สุก	06	แม่สุกกลาง	0	1	0	3	4
เมืองพะเยา	แม่ปืม	09	โป่งเกลือ	0	1	0	1	2
เมืองพะเยา	แม่ใส	12	แม่ใสเหล่าใต้	0	1	0	1	2

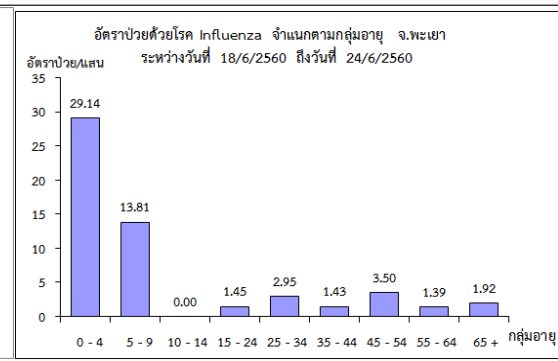
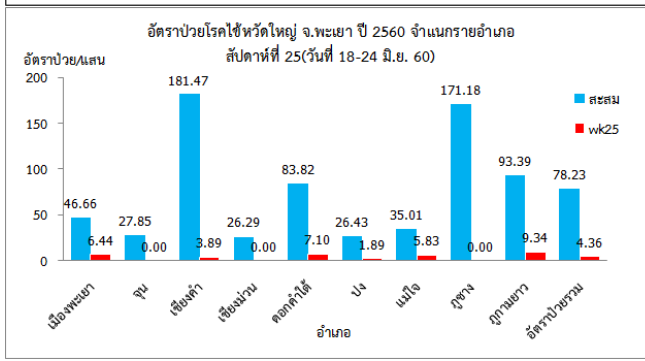
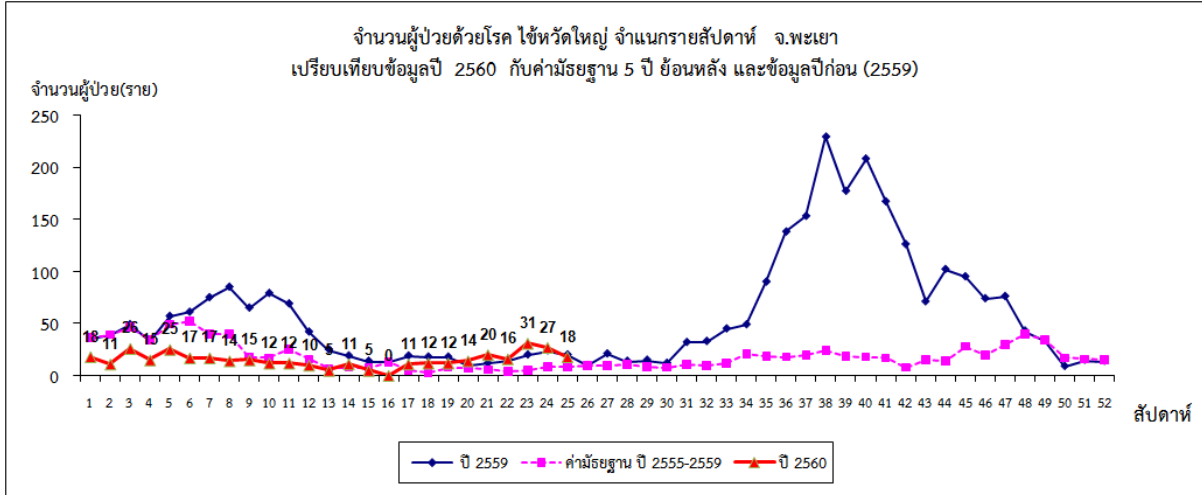
ที่มา : รายงานเฝ้าระวังโรคทางระบาดวิทยา สำนักงานสาธารณสุขจังหวัดพะเยา

2.2 โรคไข้หวัดใหญ่

สถานการณ์โรคไข้หวัดใหญ่ของจังหวัดพะเยา วันที่ 1 มกราคม - 24 มิถุนายน 2560 มีผู้ป่วยจำนวน 374 ราย อัตราป่วยเท่ากับ 77.61 ต่อแสนประชากร ไม่มีผู้เสียชีวิต อัตราป่วยสะสมเป็นอันดับ 11 ของประเทศ และลำดับที่ 4 ของ 8 จังหวัดภาคเหนือ อำเภอเชียงคำมีอัตราป่วยสะสมสูงสุดที่สุดของจังหวัด รองลงมาคือ อำเภอภูซาง และอำเภอภูกามยาว

สัปดาห์นี้มีผู้ป่วยจำนวน 18 ราย ใน 6 อำเภอ คือ อำเภอภูกามยาว เมืองพะเยา เชียงคำ ดอกคำใต้ ปง และแม่ใจ อำเภอภูกามยาวมีอัตราป่วยสูงสุด กลุ่มอายุที่มีอัตราป่วยมากที่สุดคือ 0-4 ปี สถานการณ์โรคในภาพรวมมีจำนวนผู้ป่วยเพิ่มขึ้นเล็กน้อย ข้อมูลการเฝ้าระวังผู้ป่วยที่มีอาการคล้ายไข้หวัดใหญ่(ILI) จังหวัดพะเยา ภาพรวมอยู่ในสถานการณ์ปกติของการเกิดโรค

ภาพแสดงข้อมูลเฝ้าระวังทางระบาดวิทยาผู้ป่วยโรคไข้หวัดใหญ่ จังหวัดพะเยา ปี 2560 สัปดาห์ที่ 25

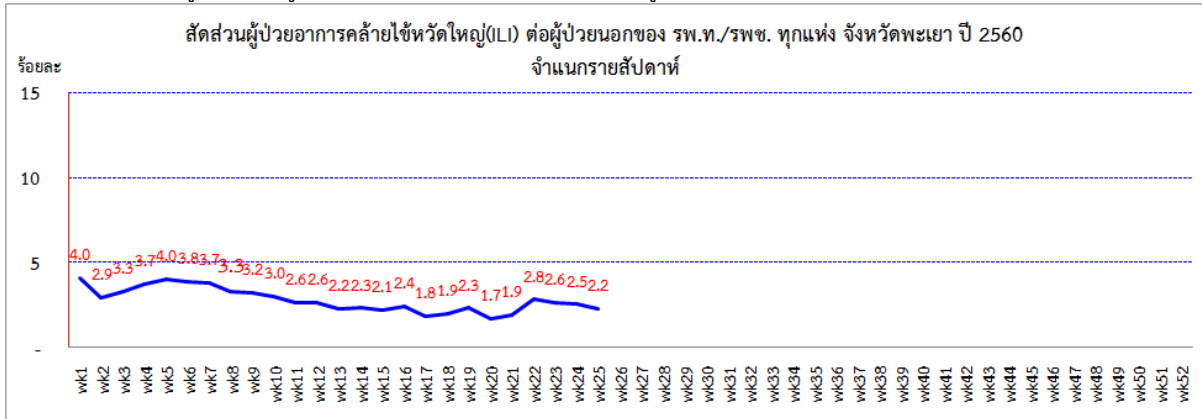


ตารางแสดงหมู่บ้านที่มีรายงานผู้ป่วยโรคไข้หวัดใหญ่ จังหวัดพะเยา ในสัปดาห์ที่ 25

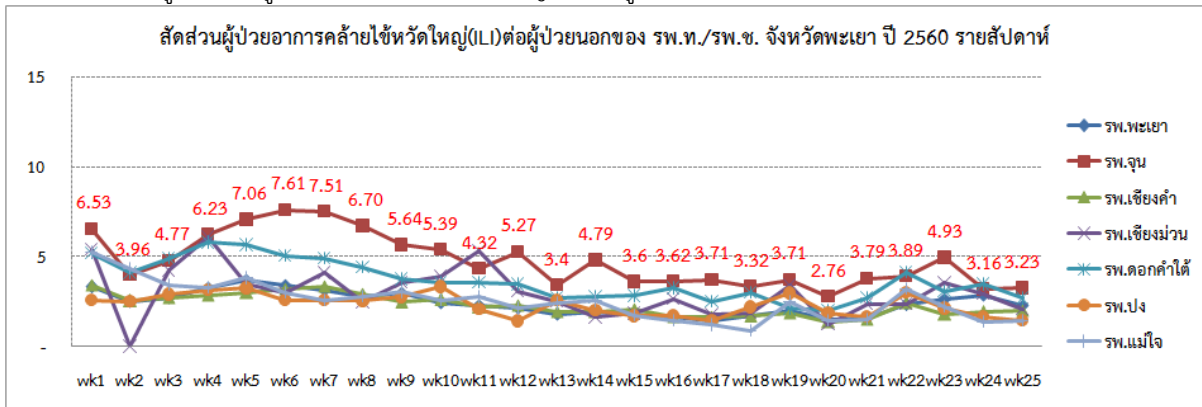
ชื่ออำเภอ	ชื่อตำบล	หมู่ที่	ชื่อหมู่บ้าน	สัปดาห์ที่22	สัปดาห์ที่23	สัปดาห์ที่24	สัปดาห์ที่25	ยอดผู้ป่วยสะสม
เชียงคำ	ห้วยบน	08	ตลาด	0	0	0	2	3
เมืองพะเยา	เวียง	02	บุญยืน	0	1	0	1	3
ดอกคำใต้	ดอกคำใต้	03	สะพานงาม	0	1	0	1	3
ดอกคำใต้	ดอนศรีชุม	03	คลองประปา	0	0	0	2	2
ดอกคำใต้	ดอกคำใต้	06	ดอนสนาม	0	1	0	1	2
ดอกคำใต้	ดอนศรีชุม	04	ทุ่ง	0	0	0	1	2
แม่ใจ	แม่ใจ	01	แม่ใจปง	1	0	0	1	2
ภูพานยาว	ดงเจน	13	กวันสันติสุข	0	1	0	1	2
ภูพานยาว	ห้วยแก้ว	07	ห้วยทรายขาว	0	0	0	1	1
เมืองพะเยา	แม่ณาเรือ	12	ร่องคำดง	0	0	0	1	1
เมืองพะเยา	บ้านต้า	02	ดอนมูล	0	0	0	1	1
เมืองพะเยา	บ้านต้า	08	ด้ากลาง	0	0	0	1	1
เมืองพะเยา	แม่ปืม	08	สันตันฝั่ง	0	0	0	1	1
เมืองพะเยา	แม่กา	07	บัว	0	0	0	1	1
เมืองพะเยา	ท่าวังทอง	02	ห้วยน้ำขาว	0	0	0	1	1
ป่า	นาปริง	09	แสนสุข	0	0	0	1	1

ที่มา : รายงานเฝ้าระวังโรคทางระบาดวิทยา สำนักงานสาธารณสุขจังหวัดพะเยา

ภาพแสดงข้อมูลสัดส่วนผู้ป่วยอาการคล้ายไข้หวัดใหญ่(ILI) ต่อผู้ป่วยนอก จังหวัดพะเยา ปี 2560 จำแนกรายสัปดาห์



ภาพแสดงข้อมูลสัดส่วนผู้ป่วยอาการคล้ายไข้หวัดใหญ่(ILI) ต่อผู้ป่วยนอก จังหวัดพะเยา ปี 2560 จำแนกรายโรงพยาบาล



ที่มา : ระบบเฝ้าระวังโรคทางระบาดวิทยาของกลุ่มอาการคล้ายไข้หวัดใหญ่ สำนักระบาดวิทยา

การแปลผล : สัดส่วนผู้ป่วย ILI < 5% สถานการณ์ปกติ

สัดส่วนผู้ป่วย ILI 5 - 10 % สถานการณ์โรคมีแนวโน้มเพิ่มขึ้น ให้เฝ้าระวังพื้นที่ที่มีความเสี่ยง

สัดส่วนผู้ป่วย ILI > 10 % มีการระบาดของโรคในพื้นที่ให้พิจารณามาตรการฉุกเฉินในการควบคุมโรค

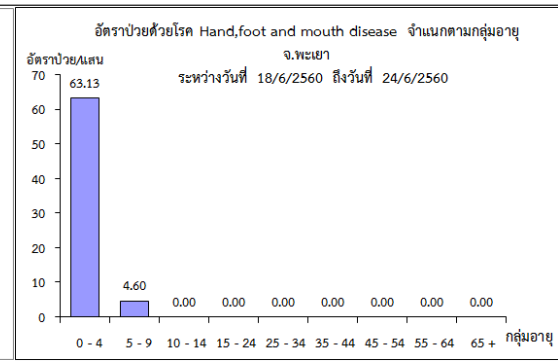
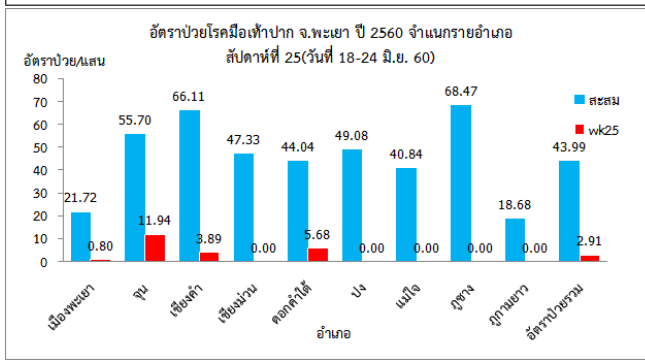
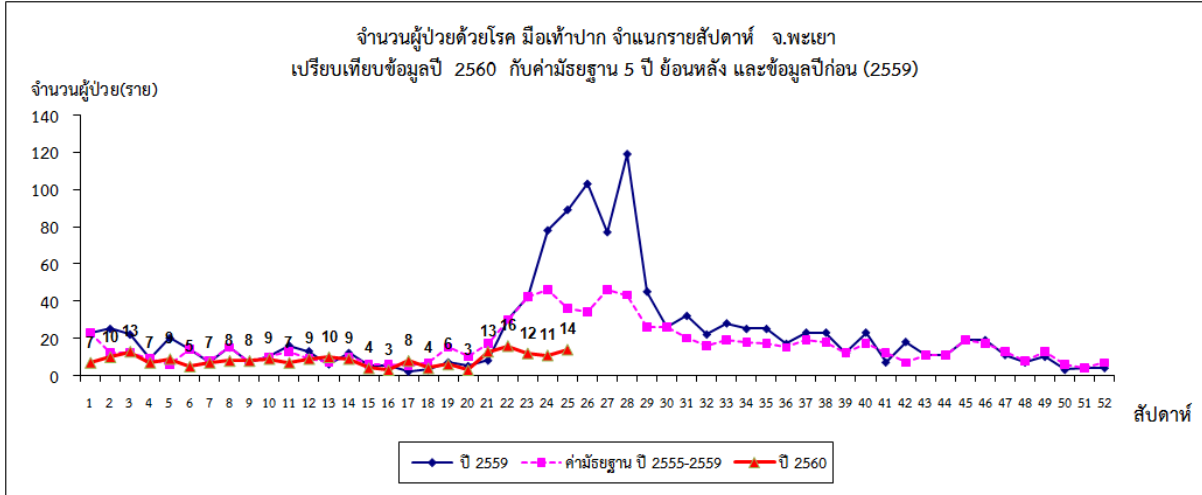
2.3 โรคมือเท้าปาก

สถานการณ์โรคมือเท้าปากของจังหวัดพะเยา วันที่ 1 มกราคม - 24 มิถุนายน 2560 มีผู้ป่วยจำนวน 212 ราย อัตราป่วยเท่ากับ 43.99 ต่อแสนประชากร ไม่มีผู้เสียชีวิต อัตราป่วยสะสมเป็นอันดับ 26 ของประเทศ และลำดับที่ 4 ของ 8 จังหวัดภาคเหนือ อำเภอภูซางมีอัตราป่วยสะสมสูงสุดของจังหวัด รองลงมาคือ อำเภอเชียงคำ และอำเภอจุน

สัปดาห์นี้มีผู้ป่วยจำนวน 14 ราย ใน 4 อำเภอ คืออำเภอเมืองพะเยา จุน เชียงคำ และดอกคำใต้ โดยอำเภอจุนมีอัตราป่วยมากที่สุด ผู้ป่วยเป็นเด็กกลุ่มอายุ 0-4 ปี มีแนวโน้มจะพบผู้ป่วยเพิ่มขึ้น

พื้นที่ที่มีความเสี่ยงต่อการเกิดโรค คือ หมู่ที่ 11 บ้านวังขอนแดง ตำบลห้วยลาน อำเภอดอกคำใต้ พบมีผู้ป่วยติดต่อกันในช่วง 4 สัปดาห์ที่ผ่านมา จำนวน 3 ราย ผู้ป่วยทุกรายอายุต่ำกว่า 2 ปี

ภาพแสดงข้อมูลเฝ้าระวังทางระบาดวิทยาผู้ป่วยโรคมือเท้าปาก จังหวัดพะเยา ปี 2560 สัปดาห์ที่ 25



ตารางแสดงหมู่บ้านที่มีรายงานผู้ป่วยโรคมือเท้าปาก จังหวัดพะเยา ในสัปดาห์ที่ 25

ชื่ออำเภอ	ชื่อตำบล	หมู่ที่	ชื่อหมู่บ้าน	สัปดาห์ที่22	สัปดาห์ที่23	สัปดาห์ที่24	สัปดาห์ที่25	ยอดผู้ป่วยสะสม
ดอกคำใต้	ห้วยลาน	11	วังขอนแดง	1	0	1	1	5
จุน	ทุ่งรวงทอง	01	ห้วยไคร้เก่า	0	0	0	2	2
ดอกคำใต้	บ้านถ้ำ	11	สันตันเป่า	0	0	0	2	2
ดอกคำใต้	บุญเกิด	07	ทุ่งหลวง	0	0	0	1	1
เมืองพะเยา	บ้านด้อม	17	แท่นดอกไม้	0	0	0	1	1
จุน	จุน	06	ดอนไชย	0	0	0	1	1
จุน	จุน	14	ดอนไชยพัฒนา	0	0	0	1	1
จุน	จุน	16	สร้อยศรีพัฒนา	0	0	0	1	1
จุน	ล่อ	11	เวียงล่อ	0	0	0	1	1
เชียงคำ	ห้วยวน	06	แช่แห้ง	0	0	0	1	1
เชียงคำ	ห้วยวน	14	เปือยเปียง	0	0	0	1	1
เชียงคำ	เชียงบาน	10	เชียงบาน	0	0	0	1	1

ที่มา : รายงานเฝ้าระวังโรคทางระบาดวิทยา สำนักงานสาธารณสุขจังหวัดพะเยา

สรุปและวิเคราะห์โดย ทีม SAT สำนักงานสาธารณสุขจังหวัดพะเยา
วันที่ 29 มิถุนายน 2560