



สรุปรายการโรค และภัยสุขภาพที่สำคัญประจำสัปดาห์

Weekly Situation Awareness Report : WSAR

สำนักงานสาธารณสุขจังหวัดพะเยา

ประจำสัปดาห์ที่ 26 ปี 2560 (วันที่ 25 มิถุนายน – 1 กรกฎาคม 2560)

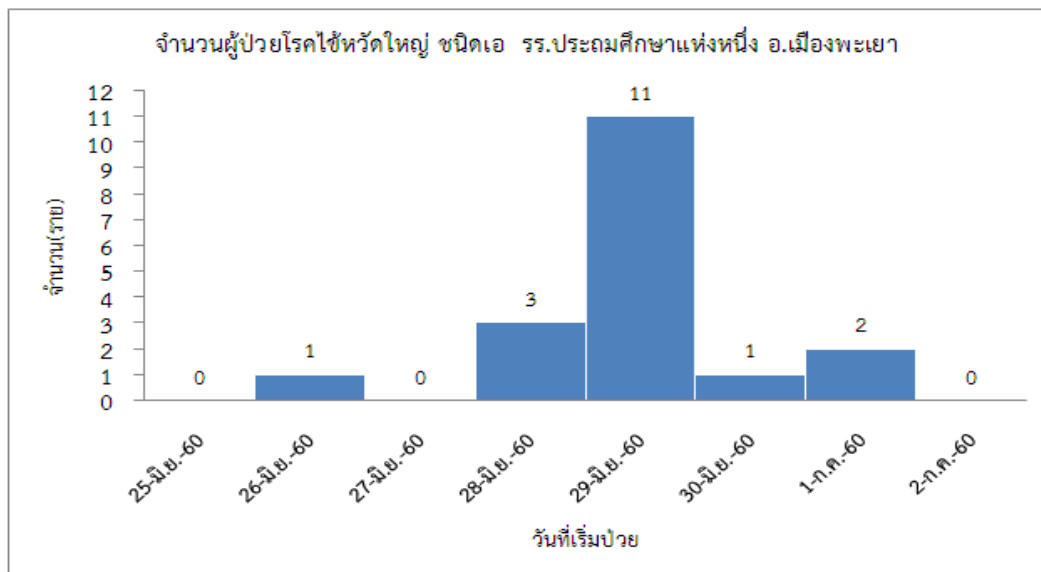
สำนักงานสาธารณสุขจังหวัดพะเยาได้รับรายงานเหตุการณ์ โรคและภัยสุขภาพที่สำคัญของจังหวัดพะเยา ประจำสัปดาห์ที่ 26 ปี 2560 ระหว่างวันที่ 25 มิถุนายน – 1 กรกฎาคม 2560 ดังนี้

1. เหตุการณ์ตามเกณฑ์ที่มีความสำคัญสูง

1.1 การระบาดของโรคไข้หวัดใหญ่ ชนิด เอ ในโรงเรียนระดับประถมศึกษา

พบเด็กนักเรียน ชั้นประถมศึกษาปีที่ 1/1 โรงเรียนระดับประถมศึกษาแห่งหนึ่ง พื้นที่ตำบลเวียงอำเภอเมืองพะเยา ป่วยด้วยอาการคล้ายโรคไข้หวัดใหญ่ คือมีอาการไข้สูง ไอ เจ็บคอ จำนวน 18 ราย จากนักเรียนทั้งชั้น จำนวน 25 คน คิดเป็นอัตราป่วยร้อยละ 72 รายแรกเริ่มป่วยวันที่ 26 มิถุนายน 2560 พบผู้ป่วยเพิ่มขึ้นในวันที่ 28 มิถุนายน 2560 และสูงสุดในวันที่ 29 มิถุนายน 2560 จำนวน 11 ราย ส่วนใหญ่เข้ารับการรักษาที่โรงพยาบาลเอกชนในจังหวัดพะเยา ผลการตรวจ rapid test สำหรับไข้หวัดใหญ่ จำนวน 8 ราย ให้ผลบวก ต่อ Influenza type A จำนวน 7 ราย ผู้บริหารโรงเรียนได้พิจารณาปิดโรงเรียน เป็นเวลา 1 วัน ในวันที่ 30 มิถุนายน 2560 เพื่อป้องกันการระบาดของโรคในโรงเรียน และดำเนินการทำความสะอาดห้องเรียนที่มีเด็กนักเรียนป่วย รวมถึงห้องเรียนทุกระดับชั้น

ปัจจัยเสี่ยง ของการระบาดของโรคไข้หวัดใหญ่ ชนิด เอ ในชั้นเรียนของห้องประถมศึกษาปีที่ 1/1 ครั้งนี้ เกิดจากโรงเรียนไม่มีการคัดกรองและแยกเด็กที่ป่วย ออกจากเด็กที่ไม่ป่วย ทำให้มีการคลุกคลีสัมผัสกันของเด็กป่วยกับเด็กปกติ ประกอบกับห้องเรียน ของชั้น ป. 1/1 เป็นห้องเรียนที่มีเครื่องปรับอากาศ และพัดลมเพดาน มีการเปิดใช้งานเครื่องปรับอากาศตลอดวัน ทำให้ เพิ่มการแพร่กระจายของโรค ได้มากขึ้นจากการเฝ้าระวังการระบาดของโรค ไม่พบนักเรียนชั้นเรียนอื่นป่วย



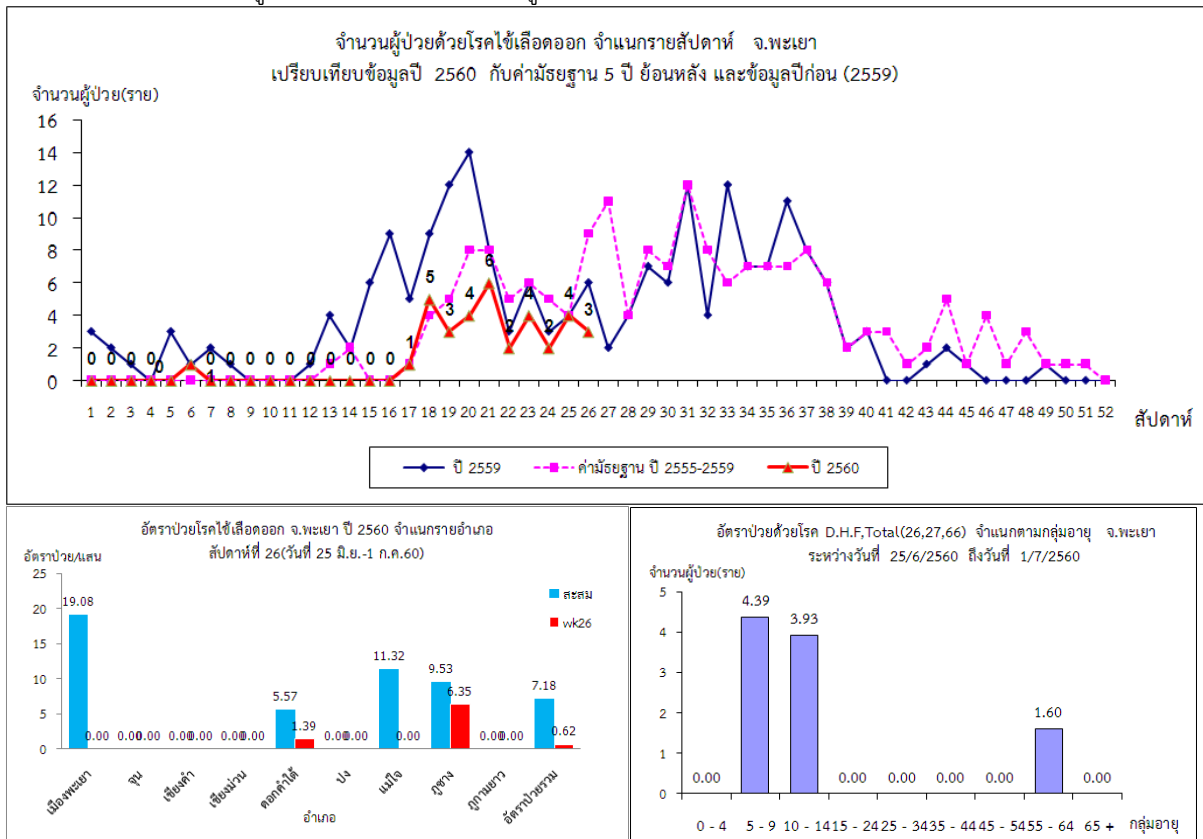
2. สถานการณ์โรคที่สำคัญตามนโยบาย

2.1 โรคไข้เลือดออก

สถานการณ์โรคไข้เลือดออกของจังหวัดพะเยา วันที่ 1 มกราคม - 1 กรกฎาคม 2560 มีผู้ป่วยจำนวน 35 ราย อัตราป่วยเท่ากับ 7.18 ต่อแสนประชากร ไม่มีผู้เสียชีวิต อัตราป่วยสะสมเป็นอันดับ 69 ของประเทศ และลำดับที่ 7 ของ 8 จังหวัดภาคเหนือ อำเภอเมืองพะเยามีอัตราป่วยสะสมสูงสุดของจังหวัด รองลงมาคือ อำเภอแม่ใจ และอำเภอภูซาง

สัปดาห์นี้มีผู้ป่วยจำนวน 3 ราย ในพื้นที่อำเภอดอกคำใต้ 1 ราย คือ หมู่ 9 ตำบลห้วยลาน และอำเภอภูซาง 2 ราย คือ หมู่ 3 และ หมู่ 12 ตำบลภูซาง เป็นหมู่บ้านเกิดโรคใหม่ทั้ง 3 หมู่บ้าน สถานการณ์โรคมีแนวโน้มจะพบผู้ป่วยเพิ่มขึ้น

ภาพแสดงข้อมูลเฝ้าระวังทางระบาดวิทยาผู้ป่วยโรคไข้เลือดออก จังหวัดพะเยา ปี 2560 สัปดาห์ที่ 26



ตารางแสดงหมู่บ้านที่มีรายงานผู้ป่วยโรคไข้เลือดออก จังหวัดพะเยา ในสัปดาห์ที่ 26 และข้อมูลผู้ป่วยใน 4 สัปดาห์ที่ผ่านมา (สัปดาห์ที่23-26)

อำเภอ	ตำบล	หมู่ที่	ชื่อหมู่บ้าน	สัปดาห์ที่23	สัปดาห์ที่24	สัปดาห์ที่25	สัปดาห์ที่26	ยอดผู้ป่วยสะสม
ดอกคำใต้	ห้วยลาน	9	ห้วยต้นตุ่มน้ำชา	0	0	0	1	1
ภูซาง	ภูซาง	3	ฮวก	0	0	0	1	1
ภูซาง	ภูซาง	12	ฮวก	0	0	0	1	1

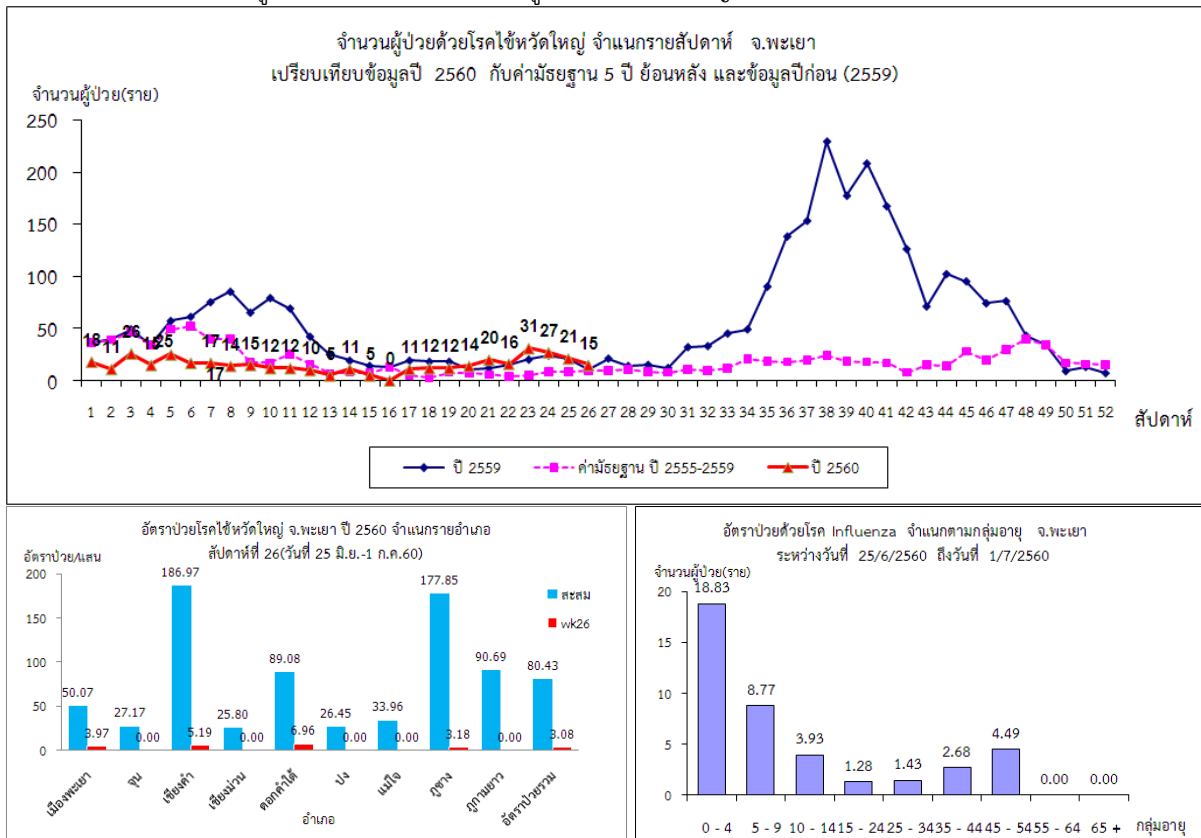
ที่มา : รายงานเฝ้าระวังโรคทางระบาดวิทยา สำนักงานสาธารณสุขจังหวัดพะเยา

2.2 โรคไข้หวัดใหญ่

สถานการณ์โรคไข้หวัดใหญ่ของจังหวัดพะเยา วันที่ 1 มกราคม - 1 กรกฎาคม 2560 มีผู้ป่วยจำนวน 392 ราย อัตราป่วยเท่ากับ 80.43 ต่อแสนประชากร ไม่มีผู้เสียชีวิต อัตราป่วยสะสมเป็นอันดับ 11 ของประเทศ และลำดับที่ 4 ของ 8 จังหวัดภาคเหนือ อำเภอเชียงคำมีอัตราป่วยสะสมสูงสุดของจังหวัด รองลงมาคือ อำเภอภูซาง และอำเภอภูคา

สัปดาห์นี้มีผู้ป่วยจำนวน 15 ราย ใน 4 อำเภอ คือ อำเภอเมืองพะเยา เชียงคำ ดอกคำใต้ และภูซาง อำเภอดอกคำใต้มีอัตราป่วยสูงสุด กลุ่มอายุที่มีอัตราป่วยมากที่สุดคือ 0-4 ปี สถานการณ์โรคในภาพรวมมีจำนวนผู้ป่วยเพิ่มขึ้นเล็กน้อย ข้อมูลการเฝ้าระวังผู้ป่วยที่มีอาการคล้ายไข้หวัดใหญ่ (ILI) จังหวัดพะเยา ภาพรวมอยู่ในสถานการณ์ปกติของการเกิดโรค

ภาพแสดงข้อมูลเฝ้าระวังทางระบาดวิทยาผู้ป่วยโรคไข้หวัดใหญ่ จังหวัดพะเยา ปี 2560 สัปดาห์ที่ 26



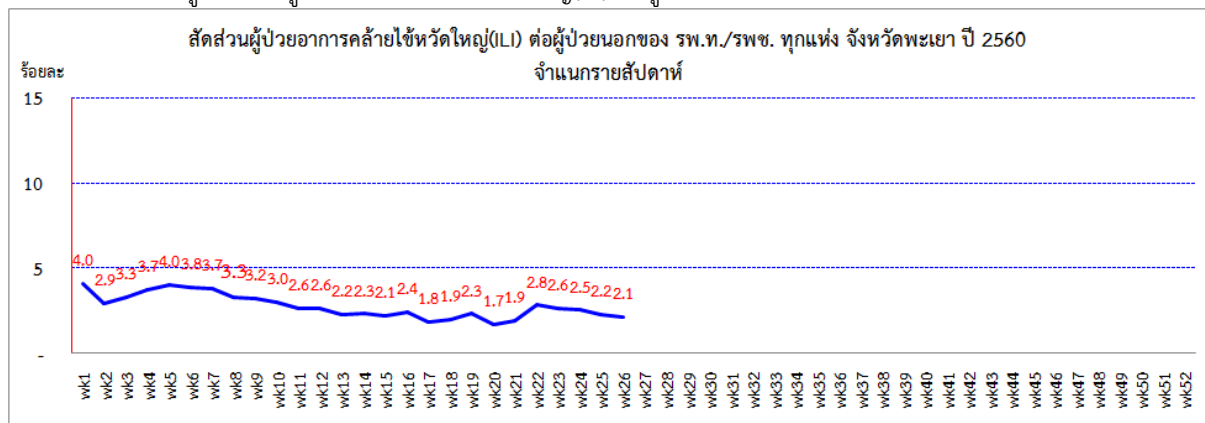
ที่มา : รายงานเฝ้าระวังโรคทางระบาดวิทยา สำนักงานสาธารณสุขจังหวัดพะเยา

ตารางแสดงหมู่บ้านที่มีรายงานผู้ป่วยโรคไข้หวัดใหญ่ จังหวัดพะเยา ในสัปดาห์ที่ 26 และข้อมูลผู้ป่วยใน 4 สัปดาห์ที่ผ่านมา (สัปดาห์ที่23-26)

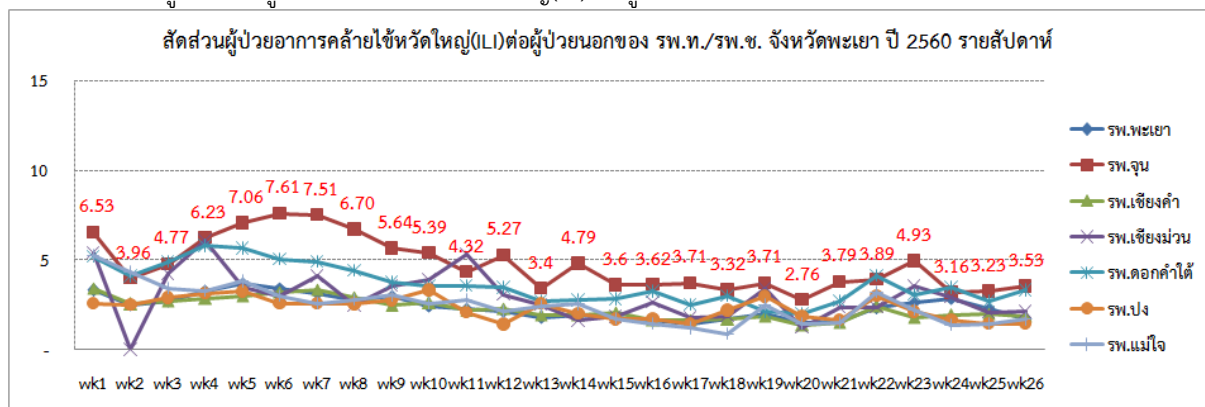
อำเภอ	ตำบล	หมู่ที่	ชื่อหมู่บ้าน	สัปดาห์ที่23	สัปดาห์ที่24	สัปดาห์ที่25	สัปดาห์ที่26	ยอดผู้ป่วยสะสม
เชียงคำ	ห้วยวน	4	มาง	0	0	0	2	3
เมืองพะเยา	ท่าวังทอง	10	ดอกบัว	1	0	0	1	3
ดอกคำใต้	บ้านถ้ำ	7	ถ้ำมงคล	0	0	0	1	3
เชียงคำ	เชียงบาน	10	เชียงบาน	1	0	0	1	2
ดอกคำใต้	ดอกคำใต้	4	ฝั่งหมิ่น	0	0	0	1	2
ดอกคำใต้	ดงสุวรรณ	3	ดง	1	0	0	1	2
ดอกคำใต้	ป่าซาง	2	ค่างกลาง	0	0	0	1	1
ดอกคำใต้	ค้อเวียง	6	ทุ่งพัฒนา	0	0	0	1	1
เมืองพะเยา	แม่ณาเรือ	10	แม่ณาเรือใต้	0	0	0	1	1
เมืองพะเยา	บ้านต้น	1	ต้นใต้	0	0	0	1	1
เมืองพะเยา	บ้านต้า	9	ต้าโน	0	0	0	1	1
เมืองพะเยา	แม่กา	1	หม้อแกงทอง	0	0	0	1	1
เชียงคำ	น้ำแวน	3	ไคร้ป่าคา	0	0	0	1	1
ภูซาง	ภูซาง	8	หนองเลา	0	0	0	1	1

ที่มา : รายงานเฝ้าระวังโรคทางระบาดวิทยา สำนักงานสาธารณสุขจังหวัดพะเยา

ภาพแสดงข้อมูลสัดส่วนผู้ป่วยอาการคล้ายไข้หวัดใหญ่(LI) ต่อผู้ป่วยนอก จังหวัดพะเยา ปี 2560 จำแนกรายสัปดาห์



ภาพแสดงข้อมูลสัดส่วนผู้ป่วยอาการคล้ายไข้หวัดใหญ่(LI) ต่อผู้ป่วยนอก จังหวัดพะเยา ปี 2560 จำแนกรายโรงพยาบาล



ที่มา : ระบบเฝ้าระวังโรคทางระบาดวิทยาของกลุ่มอาการคล้ายไข้หวัดใหญ่ สำนักงานระบาดวิทยา

การแปลผล : สัดส่วนผู้ป่วย ILI < 5% สถานการณ์ปกติ

สัดส่วนผู้ป่วย ILI 5 - 10 % สถานการณ์โรคมีแนวโน้มเพิ่มขึ้น ให้เฝ้าระวังพื้นที่ที่มีความเสี่ยง

สัดส่วนผู้ป่วย ILI >10 % มีการระบาดของโรคในพื้นที่ให้พิจารณามาตรการฉุกเฉินในการควบคุมโรค

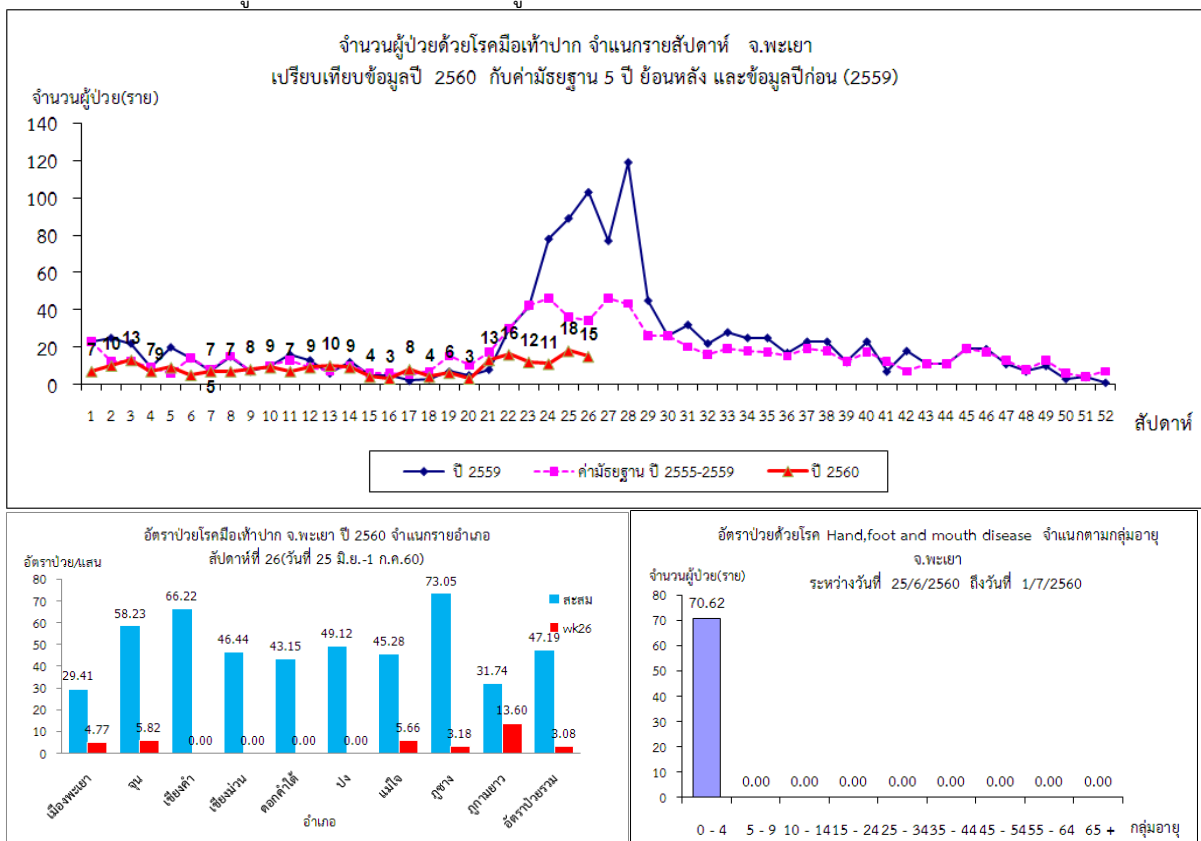
2.3 โรคมือเท้าปาก

สถานการณ์โรคมือเท้าปากของจังหวัดพะเยา วันที่ 1 มกราคม - 1 กรกฎาคม 2560 มีผู้ป่วยจำนวน 230 ราย อัตราป่วยเท่ากับ 47.19 ต่อแสนประชากร ไม่มีผู้เสียชีวิต อัตราป่วยสะสมเป็นอันดับ 32 ของประเทศ และลำดับที่ 4 ของ 8 จังหวัดภาคเหนือ อำเภอภูซางมีอัตราป่วยสะสมสูงสุดของจังหวัด รองลงมาคือ อำเภอเชียงคำ และอำเภอจุน

สัปดาห์นี้มีผู้ป่วยจำนวน 15 ราย ใน 5 อำเภอ คืออำเภอเมืองพะเยา จุน แม่ใจ ภูซาง และภูกามยาว โดยอำเภอภูกามยาวมีอัตราป่วยมากที่สุด ผู้ป่วยเป็นเด็กกลุ่มอายุ 0-4 ปี มีแนวโน้มจะพบผู้ป่วยเพิ่มขึ้น

พื้นที่ที่ต้องให้ความสำคัญ ดำเนินการสอบสวนและควบคุมโรค คือ หมู่ที่ 11 บ้าน ต้าพระแล ตำบลบ้านต้า อำเภอเมืองพะเยา พบมีผู้ป่วยติดต่อกันในช่วง 2 สัปดาห์ที่ผ่านมา จำนวน 3 ราย มี 2 รายที่อายุต่ำกว่า 2 ปี

ภาพแสดงข้อมูลเฝ้าระวังทางระบาดวิทยาผู้ป่วยโรคมือเท้าปาก จังหวัดพะเยา ปี 2560 สัปดาห์ที่ 26



ที่มา : รายงานเฝ้าระวังโรคทางระบาดวิทยา สำนักงานสาธารณสุขจังหวัดพะเยา

ตารางแสดงหมู่บ้านที่มีรายงานผู้ป่วยโรคมือเท้าปาก จังหวัดพะเยา ในสัปดาห์ที่ 26 และข้อมูลผู้ป่วยใน 4 สัปดาห์ที่ผ่านมา (สัปดาห์ที่23-26)

อำเภอ	ตำบล	หมู่ที่	ชื่อหมู่บ้าน	สัปดาห์ที่23	สัปดาห์ที่24	สัปดาห์ที่25	สัปดาห์ที่26	ยอดผู้ป่วยสะสม
เมืองพะเยา	บ้านต้า	11	ต้าพระแล	0	0	1	2	3
จุน	ห้วยยางขาม	3	ดงเคียน	0	0	0	2	2
เมืองพะเยา	แม่นาเรือ	2	โง้ง	1	0	0	1	2
เมืองพะเยา	บ้านด้อม	11	แท่นดอกไม้	1	0	0	1	3
เมืองพะเยา	สันป่าม่วง	1	ผาช้างมูบ	0	0	0	1	1
เมืองพะเยา	สันป่าม่วง	6	สันป่าบง	0	0	0	1	1
จุน	ห้วยยางขาม	4	ห้วยยางขามเหนือ	0	0	0	1	1
แม่ใจ	เจริญราษฎร์	2	พิจิตรพัฒนา	0	0	0	1	1
แม่ใจ	เจริญราษฎร์	5	สันต้นม่วง	0	0	0	1	1
กุซาง	กุซาง	6	ทุ่งดิว	0	0	0	1	2
กุกามยาว	ห้วยแก้ว	5	อิงโค้ง	0	0	0	1	2
กุกามยาว	ดงเจน	3	ก้วน	0	0	0	1	1
กุกามยาว	แม่อิง	4	สันป่าจิว	0	0	0	1	1

ตารางแสดงรายละเอียดผู้ป่วยมือเท้าปากในหมู่บ้านที่มีผู้ป่วยติดต่อกันในช่วง 2 สัปดาห์ที่ผ่านมา

ลำดับ	เพศ	อายุ(ปี)	ที่อยู่	วันเริ่มป่วย	วันรักษา	สถานบริการ	ประเภทผู้ป่วย
1	หญิง	2	46/1 ม. 11 ต้าพระแล ต.บ้านต้า	23/6/2017	28/6/2017	รพ.พะเยา	OPD
2	ชาย	2	343/1 ม. 11 ต้าพระแล ต.บ้านต้า	27/6/2017	28/6/2017	รพ.พะเยา	OPD
3	หญิง	3	10/1 ม. 11 ต้าพระแล ต.บ้านต้า	28/6/2017	28/6/2017	รพ.พะเยา	OPD

ที่มา : รายงานเฝ้าระวังโรคทางระบาดวิทยา สำนักงานสาธารณสุขจังหวัดพะเยา

สรุปและวิเคราะห์โดย ทีม SAT สำนักงานสาธารณสุขจังหวัดพะเยา
วันที่ 10 กรกฎาคม 2560