



สรุปรายงานเหตุการณ์ โรค และภัยสุขภาพที่สำคัญประจำสัปดาห์

Weekly Situation Awareness Report : WSAR

สำนักงานสาธารณสุขจังหวัดพะเยา

ประจำสัปดาห์ที่ 27 ปี 2560 (วันที่ 2 – 8 กรกฎาคม 2560)

สำนักงานสาธารณสุขจังหวัดพะเยาได้รับรายงานเหตุการณ์ โรคและภัยสุขภาพที่สำคัญของจังหวัดพะเยา ประจำสัปดาห์ที่ 27 ปี 2560 ระหว่างวันที่ 2 – 8 กรกฎาคม 2560 ดังนี้

1. เหตุการณ์ตามเกณฑ์ที่มีความสำคัญสูง

สัปดาห์นี้ไม่มีรายงาน

2. สถานการณ์โรคที่สำคัญตามนโยบาย

2.1 โรคไข้เลือดออก

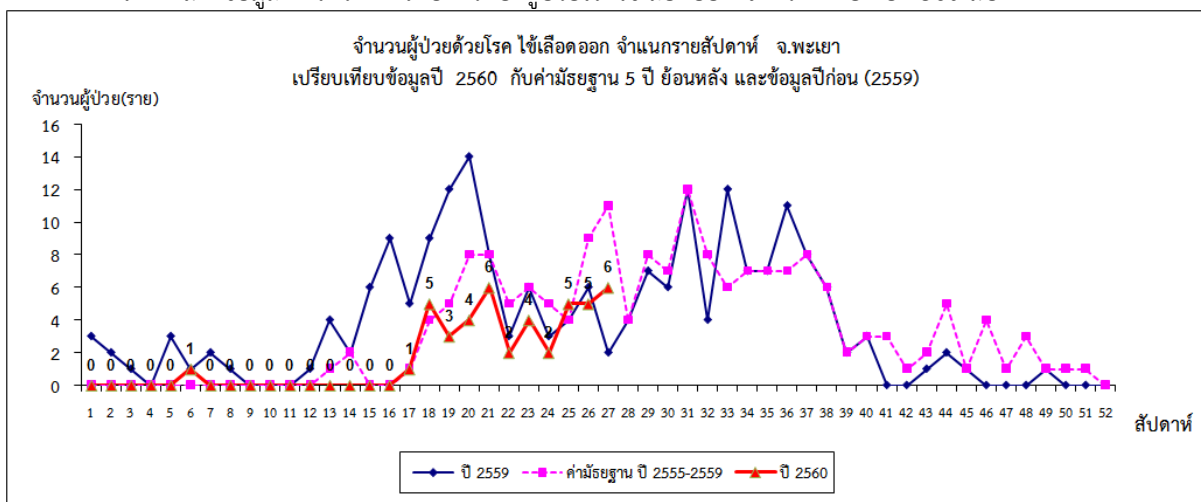
สถานการณ์โรคไข้เลือดออกของจังหวัดพะเยา วันที่ 1 มกราคม - 8 กรกฎาคม 2560 มีผู้ป่วยจำนวน 44 ราย อัตราป่วยเท่ากับ 9.13 ต่อแสนประชากร ไม่มีผู้เสียชีวิต อัตราป่วยสะสมเป็นอันดับ 71 ของประเทศ และลำดับที่ 7 ของ 8 จังหวัดภาคเหนือ อำเภอเมืองพะเยามีอัตราป่วยสะสมสูงสุดของจังหวัด รองลงมาคือ อำเภอแม่ใจ และอำเภอภูซาง

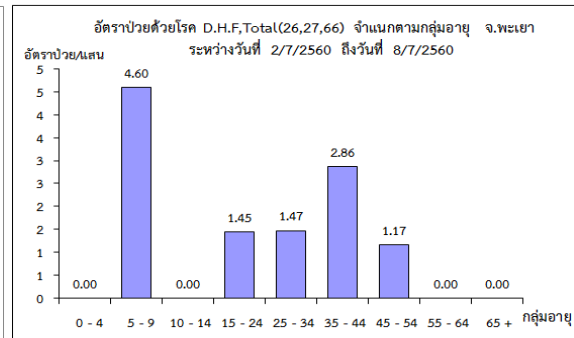
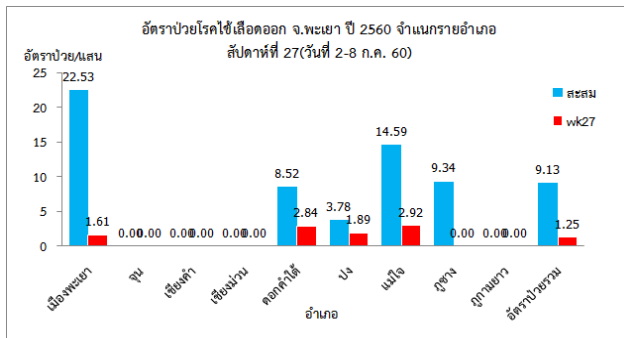
สัปดาห์นี้มีผู้ป่วยจำนวน 6 ราย ในพื้นที่ 4 อำเภอ ได้แก่

- อำเภอเมืองพะเยา 2 ราย คือ หมู่ 2 ตำบลจำป่าหวาย และหมู่ 1 ตำบลท่าวังทอง
- อำเภอดอกคำใต้ 2 ราย คือ หมู่ 4 และ หมู่ 9 ตำบลบ้านถ้ำ
- อำเภอปง 1 ราย คือ หมู่ 9 ตำบลนาปรัง
- อำเภอแม่ใจ 1 ราย คือ หมู่ 5 ตำบลป่าแฝก

ทุกหมู่บ้านที่มีรายงานผู้ป่วย เป็นหมู่บ้านเกิดโรคใหม่ทั้งหมด สถานการณ์โรคมีแนวโน้มจะพบผู้ป่วยเพิ่มขึ้น

ภาพแสดงข้อมูลเฝ้าระวังทางระบาดวิทยาผู้ป่วยโรคไข้เลือดออก จังหวัดพะเยา ปี 2560 สัปดาห์ที่ 27





ตารางแสดงหมู่บ้านที่มีรายงานผู้ป่วยโรคไข้เลือดออก จังหวัดพะเยา ในสัปดาห์ที่ 27 และข้อมูลผู้ป่วยใน 4 สัปดาห์ที่ผ่านมา (สัปดาห์ที่24-27)

อำเภอ	ตำบล	หมู่ที่	ชื่อหมู่บ้าน	สัปดาห์ที่24	สัปดาห์ที่25	สัปดาห์ที่26	สัปดาห์ที่27	ยอดผู้ป่วยสะสม
เมืองพะเยา	จำป่าหวาย	02	ดอนมูล	0	0	0	1	1
เมืองพะเยา	ท่าวังทอง	01	เจดีย์งาม	0	0	0	1	1
ดอกคำใต้	บ้านถ้ำ	04	ถ้ำราษฎร์บำรุง	0	0	0	1	1
ดอกคำใต้	บ้านถ้ำ	09	ถ้ำจอมศีล	0	0	0	1	1
ปง	นาปรัง	09	แสนสุข	0	0	0	1	1
แม่ใจ	ป่าแฝก	05	ป่าแฝกใต้	0	0	0	1	1

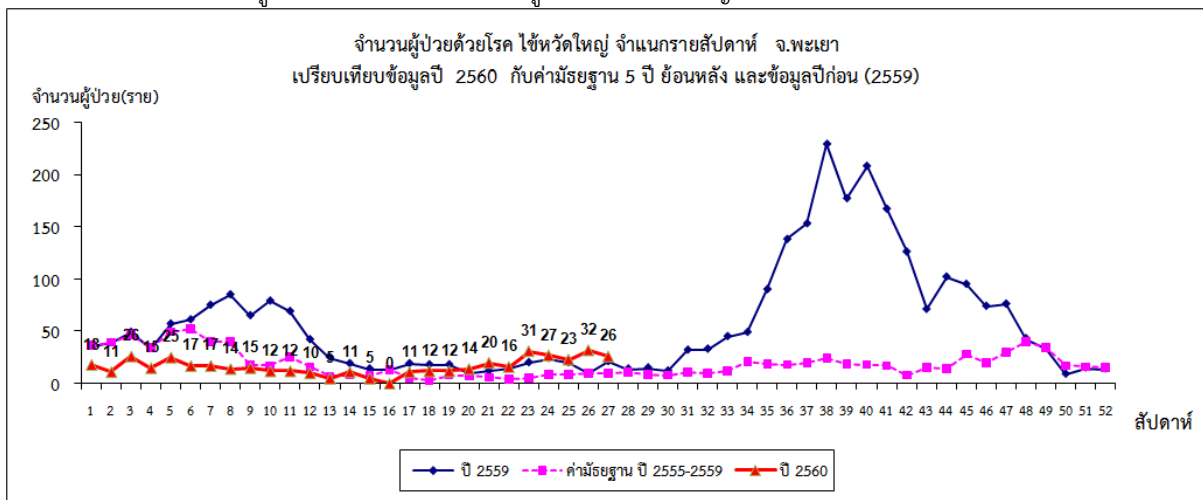
ที่มา : รายงานเฝ้าระวังโรคทางระบาดวิทยา สำนักงานสาธารณสุขจังหวัดพะเยา

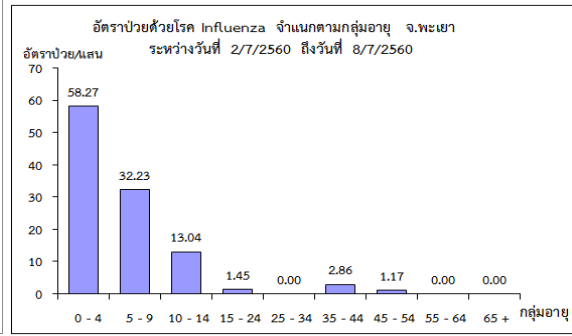
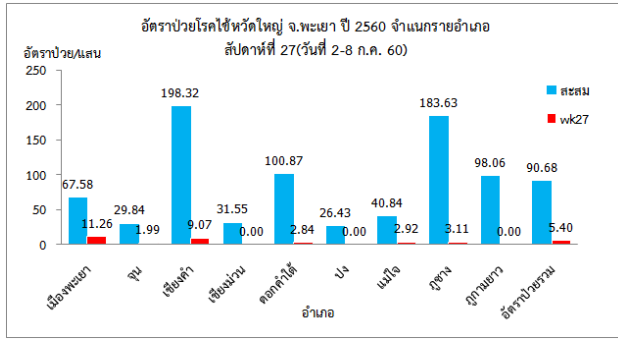
2.2 โรคไข้หวัดใหญ่

สถานการณ์โรคไข้หวัดใหญ่ของจังหวัดพะเยา วันที่ 1 มกราคม - 8 กรกฎาคม 2560 มีผู้ป่วยจำนวน 437 ราย อัตราป่วยเท่ากับ 90.68 ต่อแสนประชากร ไม่มีผู้เสียชีวิต อัตราป่วยสะสมเป็นอันดับ 12 ของประเทศ และลำดับที่ 4 ของ 8 จังหวัดภาคเหนือ อำเภอเชียงคำมีอัตราป่วยสะสมสูงสุดของจังหวัด รองลงมาคือ อำเภอภูซาง และอำเภอดอกคำใต้

สัปดาห์นี้มีผู้ป่วยจำนวน 26 ราย ใน 5 อำเภอ คือ อำเภอเมืองพะเยา เชียงคำ ดอกคำใต้ แม่ใจ และภูซาง อำเภอเมืองพะเยามีจำนวนผู้ป่วยและอัตราป่วยมากที่สุด รองลงมาคือ อำเภอเชียงคำ กลุ่มอายุที่มีอัตราป่วยมากที่สุดคือ 0-4 ปี สถานการณ์โรคในภาพรวมมีแนวโน้มพบผู้ป่วยเพิ่มขึ้น ข้อมูลการเฝ้าระวังผู้ป่วยที่มีอาการคล้ายไข้หวัดใหญ่ (ILI) จังหวัดพะเยา ภาพรวมอยู่ในสถานการณ์ปกติของการเกิดโรค

ภาพแสดงข้อมูลเฝ้าระวังทางระบาดวิทยาผู้ป่วยโรคไข้หวัดใหญ่ จังหวัดพะเยา ปี 2560 สัปดาห์ที่ 27





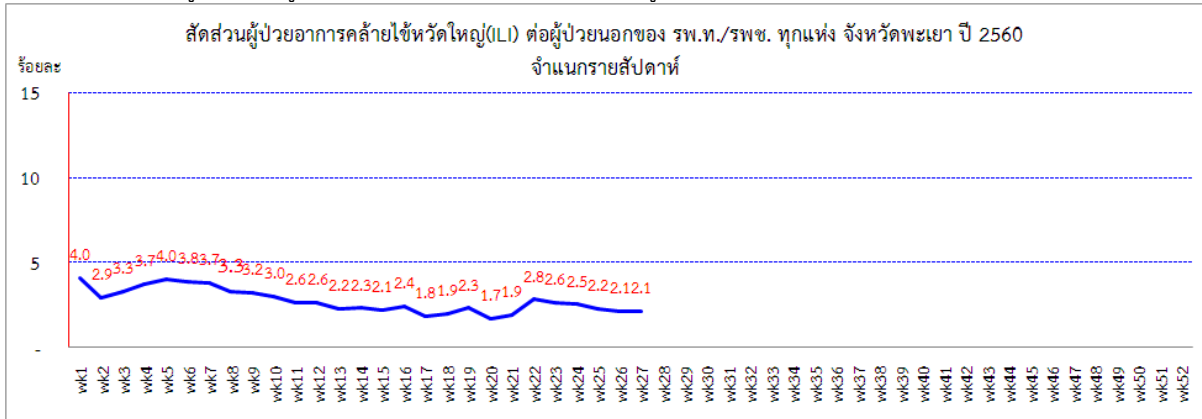
ที่มา : รายงานเฝ้าระวังโรคทางระบาดวิทยา สำนักงานสาธารณสุขจังหวัดพะเยา

ตารางแสดงหมู่บ้านที่มีรายงานผู้ป่วยโรคไข้หวัดใหญ่ จังหวัดพะเยา ในสัปดาห์ที่ 27 และข้อมูลผู้ป่วยใน 4 สัปดาห์ที่ผ่านมา (สัปดาห์ที่24-27)

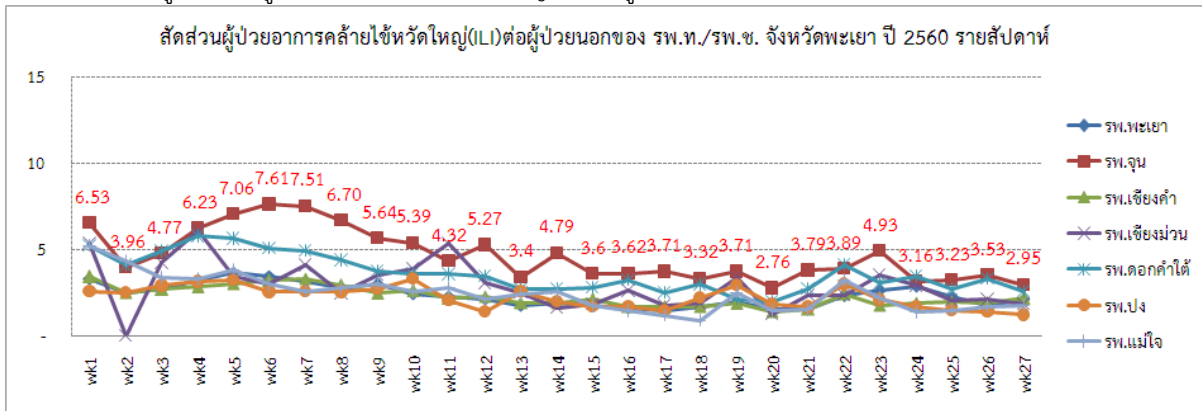
อำเภอ	ตำบล	หมู่ที่	ชื่อหมู่บ้าน	สัปดาห์ที่24	สัปดาห์ที่25	สัปดาห์ที่26	สัปดาห์ที่27	ยอดผู้ป่วยสะสม
ดอกคำใต้	บ้านถ้ำ	01	ถ้ำใน	0	0	0	2	3
เมืองพะเยา	เวียง	01	ศรีโคมคำ	0	0	0	1	1
เมืองพะเยา	แม่ต๋ำ	01	เมืองชุม	0	0	1	1	2
เมืองพะเยา	แม่ณาเรื่อ	03	ร่องคำหลวง	0	0	0	1	2
เมืองพะเยา	แม่ณาเรื่อ	07	ซ່อน	0	0	0	1	1
เมืองพะเยา	บ้านต๋ำ	10	โป่งขาม	0	0	0	1	1
เมืองพะเยา	บ้านต๋อม	17	แท่นดอกไม้	0	0	0	1	3
เมืองพะเยา	แม่กา	06	แม่กาไร่	0	0	0	1	1
เมืองพะเยา	จำป่าหวาย	02	ดอนมูล	0	0	0	1	1
เมืองพะเยา	จำป่าหวาย	09	ร่องครกใต้	0	0	0	1	1
เมืองพะเยา	ท่าวังทอง	02	หัวน้ำขาว	0	1	0	1	2
เมืองพะเยา	ท่าวังทอง	07	ดอกบัว	2	0	0	1	3
เมืองพะเยา	ท่าวังทอง	12	ท่าจำบอน	0	0	0	1	1
เมืองพะเยา	ท่าวังทอง	13	หัวน้ำขาว	1	0	0	1	3
เมืองพะเยา	บ้านสาง	04	สันเวียงใหม่	0	0	0	1	1
จุน	ทุ่งรวงทอง	02	หัวจิวเก่า	0	0	0	1	1
เชียงคำ	น้ำแวน	07	แม่ต๋ำท่าข้าม	0	0	0	1	4
เชียงคำ	ฝายกวาง	01	ฝายกวาง	0	0	0	1	3
เชียงคำ	ฝายกวาง	09	ใหม่เจริญไพร	0	0	0	1	2
เชียงคำ	เจดีย์คำ	04	ปัว	0	0	0	1	1
เชียงคำ	เจดีย์คำ	12	บุญชัย	0	0	0	1	1
เชียงคำ	แม่ลาว	08	กาญจนา	0	0	0	1	4
เชียงคำ	อ่างทอง	02	ดอยอีสาน	0	1	0	1	6
แม่ใจ	แม่สุก	05	แม่จัวใต้	0	0	1	1	2
ภูซาง	ภูซาง	12	ฮวก	0	0	0	1	1

ที่มา : รายงานเฝ้าระวังโรคทางระบาดวิทยา สำนักงานสาธารณสุขจังหวัดพะเยา

ภาพแสดงข้อมูลสัดส่วนผู้ป่วยอาการคล้ายไข้หวัดใหญ่ (ILI) ต่อผู้ป่วยนอก จังหวัดพะเยา ปี 2560 จำแนกรายสัปดาห์



ภาพแสดงข้อมูลสัดส่วนผู้ป่วยอาการคล้ายไข้หวัดใหญ่ (ILI) ต่อผู้ป่วยนอก จังหวัดพะเยา ปี 2560 จำแนกรายโรงพยาบาล



ที่มา : ระบบเฝ้าระวังโรคทางระบาดวิทยาของกลุ่มอาการคล้ายไข้หวัดใหญ่ สำนักระบาดวิทยา

การแปลผล : สัดส่วนผู้ป่วย ILI < 5% สถานการณ์ปกติ

สัดส่วนผู้ป่วย ILI 5 - 10 % สถานการณ์โรครุนแรงเพิ่มขึ้น ให้เฝ้าระวังพื้นที่ที่มีความเสี่ยง

สัดส่วนผู้ป่วย ILI > 10 % มีการระบาดของโรคในพื้นที่ให้พิจารณามาตรการฉุกเฉินในการควบคุมโรค

2.3 โรคมือเท้าปาก

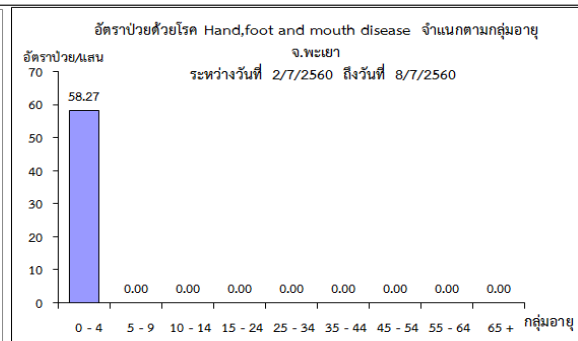
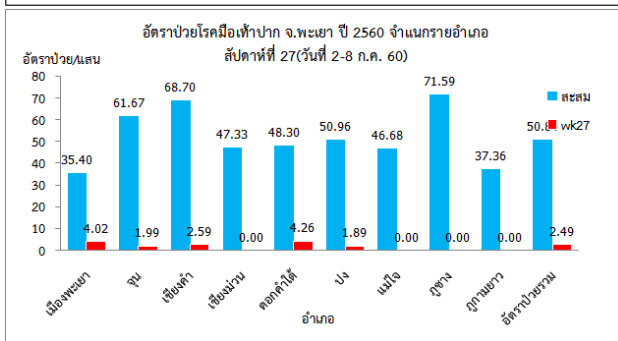
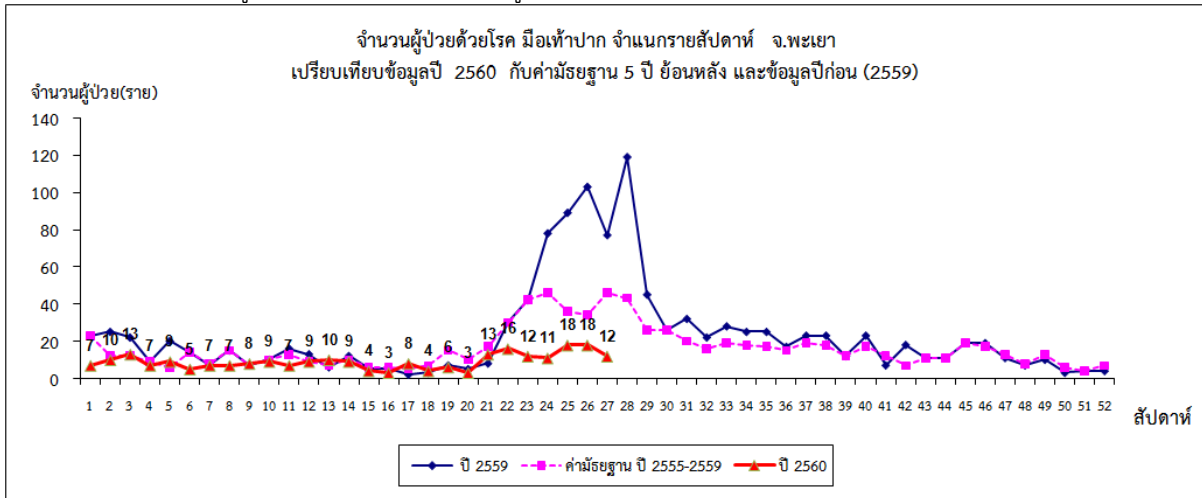
สถานการณ์โรคมือเท้าปากของจังหวัดพะเยา วันที่ 1 มกราคม - 8 กรกฎาคม 2560 มีผู้ป่วยจำนวน 245 ราย อัตราป่วยเท่ากับ 50.84 ต่อแสนประชากร ไม่มีผู้เสียชีวิต อัตราป่วยสะสมเป็นอันดับ 35 ของประเทศ และลำดับที่ 5 ของ 8 จังหวัดภาคเหนือ อำเภอกู่ซางมีอัตราป่วยสะสมสูงสุดของจังหวัด รองลงมาคือ อำเภอเชียงคำ และอำเภอจุน

สัปดาห์นี้มีผู้ป่วยจำนวน 12 ราย ใน 5 อำเภอ คืออำเภอเมืองพะเยา จุน เชียงคำ ดอกคำใต้ และปง โดยอำเภอดอกคำใต้มีอัตราป่วยมากที่สุด ผู้ป่วยเป็นเด็กกลุ่มอายุ 0-4 ปี มีแนวโน้มจะพบผู้ป่วยเพิ่มขึ้น

หมู่บ้านที่มีการระบาดของโรคมือเท้าปากต้องดำเนินการสอบสวนและควบคุมโรค มีจำนวน 2 หมู่บ้านคือ

- หมู่ที่ 3 บ้าน ดงเคียน ตำบล ห้วยยางขาม อำเภอจุน พบมีผู้ป่วยติดต่อกันในช่วง 2 สัปดาห์ที่ผ่านมา จำนวน 3 ราย ทุกรายอายุต่ำกว่า 2 ปี
- หมู่ที่ 1 บ้านผาช้างมูบ ตำบลสันป่าม่วง อำเภอเมืองพะเยา พบมีผู้ป่วยติดต่อกันในช่วง 2 สัปดาห์ที่ผ่านมา จำนวน 2 ราย ทุกรายอายุต่ำกว่า 2 ปี

ภาพแสดงข้อมูลเฝ้าระวังทางระบาดวิทยาผู้ป่วยโรคมือเท้าปาก จังหวัดพะเยา ปี 2560 สัปดาห์ที่ 27



ที่มา : รายงานเฝ้าระวังโรคทางระบาดวิทยา สำนักงานสาธารณสุขจังหวัดพะเยา

ตารางแสดงหมู่บ้านที่มีรายงานผู้ป่วยโรคมือเท้าปาก จังหวัดพะเยา ในสัปดาห์ที่ 27 และข้อมูลผู้ป่วยใน 4 สัปดาห์ที่ผ่านมา (สัปดาห์ที่24-27)

อำเภอ	ตำบล	หมู่ที่	ชื่อหมู่บ้าน	สัปดาห์ที่24	สัปดาห์ที่25	สัปดาห์ที่26	สัปดาห์ที่27	ยอดผู้ป่วยสะสม
จุน	ห้วยยางขาม	03	ดงเคียน	0	0	2	1	3
เมืองพะเยา	สันป่าม่วง	01	ผาช้างมูบ	0	0	1	1	2
เมืองพะเยา	แม่ต๋ำ	01	เมืองชุม	2	0	0	1	3
เมืองพะเยา	แม่ณาเรือ	06	สันป่าสัก	0	0	0	1	1
เมืองพะเยา	บ้านต๋ำ	13	ท่าเรือ	0	0	0	1	2
เมืองพะเยา	บ้านสา	09	ม่อนแก้ว	0	0	0	1	1
เชียงคำ	ห้วยวน	01	ธาตุดสบวน	0	0	0	1	1
เชียงคำ	เชียงบาน	07	เชียงคาน	0	0	0	1	1
ดอกคำใต้	ดอกคำใต้	05	สันป่าหนาดเหนือ	0	0	0	1	1
ดอกคำใต้	ดอนศรีชุม	02	ร่องบัวลอย	0	0	0	1	1
ดอกคำใต้	ดอนศรีชุม	04	ทุ่ง	0	0	0	1	1
ปง	นาปรัง	03	หมื่น	0	0	0	1	3

ตารางแสดงรายละเอียดผู้ป่วยมือเท้าปากในหมู่บ้านที่มีผู้ป่วยติดต่อกันในช่วง 2 สัปดาห์ที่ผ่านมา

อ.จุน

ลำดับ	เพศ	อายุ(ปี)	ที่อยู่	วันเริ่มป่วย	วันรักษา	สถานบริการ	ประเภทผู้ป่วย
1	ชาย	2	364/1 ม. 03 ดงเคียน ต.ห้วยยางขาม อ.จุน	27/6/2017	29/6/2017	รพ.จุน	OPD
2	ชาย	1	447 ม. 03 ดงเคียน ต.ห้วยยางขาม อ.จุน	28/6/2017	29/6/2017	รพ.จุน	OPD
3	หญิง	1	300 ม. 03 ดงเคียน ต.ห้วยยางขาม อ.จุน	4/7/2017	6/7/2017	รพ.จุน	OPD

อ.เมืองพะเยา

ลำดับ	เพศ	อายุ(ปี)	ที่อยู่	วันเริ่มป่วย	วันรักษา	สถานบริการ	ประเภทผู้ป่วย
1	หญิง	2	106 ม. 01 ผาช้างมูบ ต.สันป่าม่วง อ.เมืองพะเยา	26/6/2017	28/6/2017	รพ.พะเยา	OPD
2	ชาย	2	28 ม. 01 ผาช้างมูบ ต.สันป่าม่วง อ.เมืองพะเยา	4/7/2017	6/7/2017	รพ.พะเยา	OPD

ที่มา : รายงานเฝ้าระวังโรคทางระบาดวิทยา สำนักงานสาธารณสุขจังหวัดพะเยา

สรุปและวิเคราะห์โดย ทีม SAT สำนักงานสาธารณสุขจังหวัดพะเยา

วันที่ 13 กรกฎาคม 2560