



## สรุปรายการเหตุการณ์ โรค และภัยสุขภาพที่สำคัญประจำสัปดาห์

### Weekly Situation Awareness Report : WSAR

#### สำนักงานสาธารณสุขจังหวัดพะเยา

ประจำสัปดาห์ที่ 28 ปี 2560 (วันที่ 9 – 15 กรกฎาคม 2560)

สำนักงานสาธารณสุขจังหวัดพะเยาได้รับรายงานเหตุการณ์ โรคและภัยสุขภาพที่สำคัญของจังหวัดพะเยา ประจำสัปดาห์ที่ 28 ปี 2560 ระหว่างวันที่ 9 – 15 กรกฎาคม 2560 ดังนี้

#### 1. เหตุการณ์ตามเกณฑ์ที่มีความสำคัญสูง

สัปดาห์นี้ไม่มีรายงาน

#### 2. สถานการณ์โรคที่สำคัญตามนโยบาย

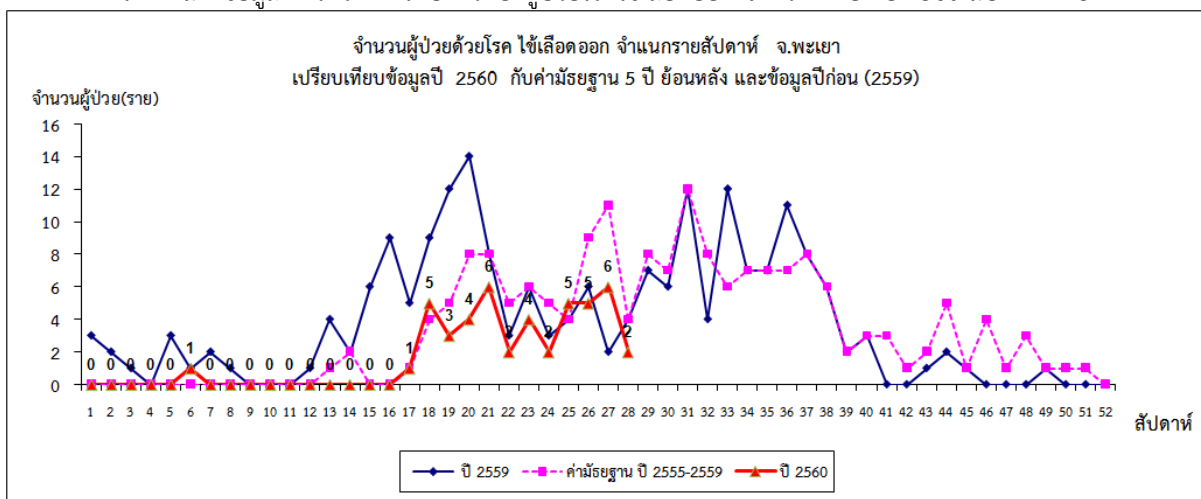
##### 2.1 โรคไข้เลือดออก

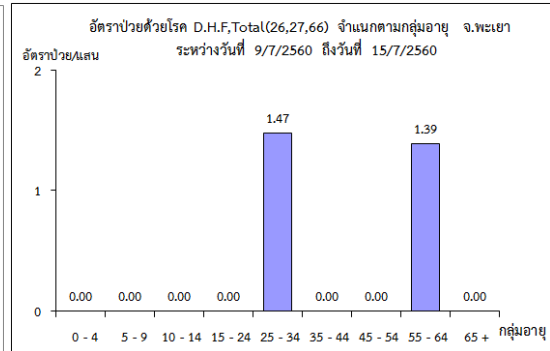
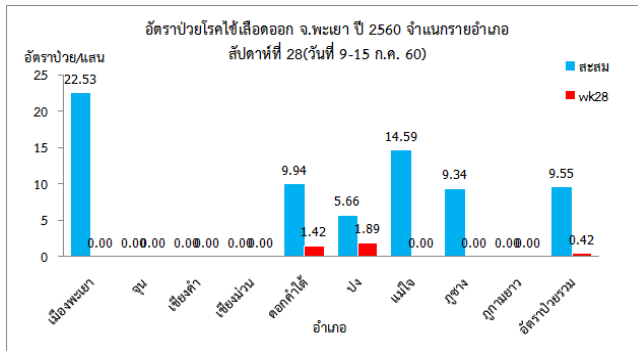
สถานการณ์โรคไข้เลือดออกของจังหวัดพะเยา วันที่ 1 มกราคม - 15 กรกฎาคม 2560 มีผู้ป่วยจำนวน 46 ราย อัตราป่วยเท่ากับ 9.55 ต่อแสนประชากร ไม่มีผู้เสียชีวิต อัตราป่วยสะสมเป็นอันดับ 69 ของประเทศ และลำดับที่ 7 ของ 8 จังหวัดภาคเหนือ อำเภอเมืองพะเยามีอัตราป่วยสะสมสูงสุดของจังหวัด รองลงมาคือ อำเภอแม่ใจ และอำเภอดอกคำใต้

สัปดาห์นี้มีผู้ป่วยจำนวน 2 ราย ในพื้นที่ 2 อำเภอ ได้แก่

- อำเภอดอกคำใต้ 1 ราย พื้นที่ หมู่ 6 ตำบลดงสุวรรณ เป็นหมู่บ้านและตำบลเกิดโรคใหม่
- อำเภอปง 1 ราย พื้นที่ หมู่ 12 ตำบลขุนควร เป็นหมู่บ้านเกิดโรคใหม่ และตำบลเดิมที่เกิดโรคในปีนี้มีผู้ป่วยสะสมตั้งแต่ต้นปี รวม 2 ราย
- สถานการณ์โรคมึ่นแนวโน้มจะพบผู้ป่วยเพิ่มขึ้น

ภาพแสดงข้อมูลเฝ้าระวังทางระบาดวิทยาผู้ป่วยโรคไข้เลือดออก จังหวัดพะเยา ปี 2560 สัปดาห์ที่ 28





ตารางแสดงข้อมูลตำบลที่มีรายงานผู้ป่วยโรคไข้เลือดออก จังหวัดพะเยา ในสัปดาห์ปัจจุบัน(สัปดาห์ที่ 28) และข้อมูลผู้ป่วยสะสมของตำบลที่พบผู้ป่วยตั้งแต่ต้นปี และข้อมูลย้อนหลังในช่วง 1 เดือนที่ผ่านมา (สัปดาห์ที่25-28)

อำเภอ	ตำบล	สัปดาห์ที่25	สัปดาห์ที่26	สัปดาห์ที่27	สัปดาห์ที่28	ยอดผู้ป่วยสะสมตั้งแต่ต้นปี
ดอกคำใต้	ดงสุวรรณ	0	0	0	1	1
ปง	ขุนควร	1	0	0	1	2

ตารางแสดงข้อมูลหมู่บ้านที่มีรายงานผู้ป่วยโรคไข้เลือดออก จังหวัดพะเยา ในสัปดาห์ปัจจุบัน(สัปดาห์ที่ 28) ข้อมูลผู้ป่วยสะสมต้นปีและข้อมูลย้อนหลังในช่วง 1 เดือนที่ผ่านมา (สัปดาห์ที่25-28)

อำเภอ	ตำบล	หมู่ที่	ชื่อหมู่บ้าน	สัปดาห์ที่25	สัปดาห์ที่26	สัปดาห์ที่27	สัปดาห์ที่28	ยอดผู้ป่วยสะสมตั้งแต่ต้นปี
ดอกคำใต้	ดงสุวรรณ	06	ใหม่ทองแล	0	0	0	1	1
ปง	ขุนควร	12	ใหม่สารภี	0	0	0	1	1

ที่มา : รายงานเฝ้าระวังโรคทางระบาดวิทยา สำนักงานสาธารณสุขจังหวัดพะเยา

## 2.2 โรคไข้หวัดใหญ่

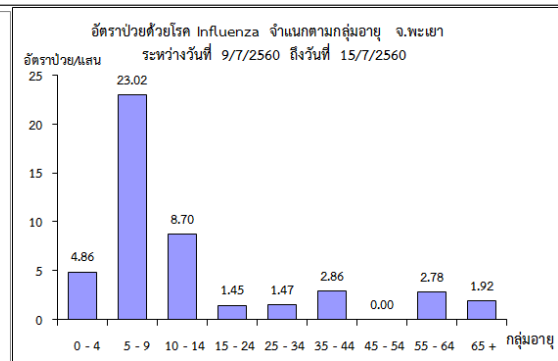
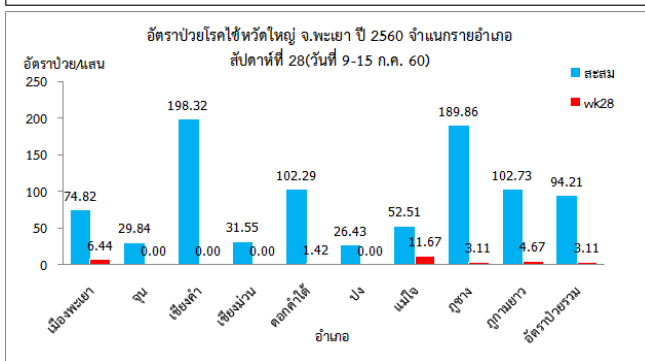
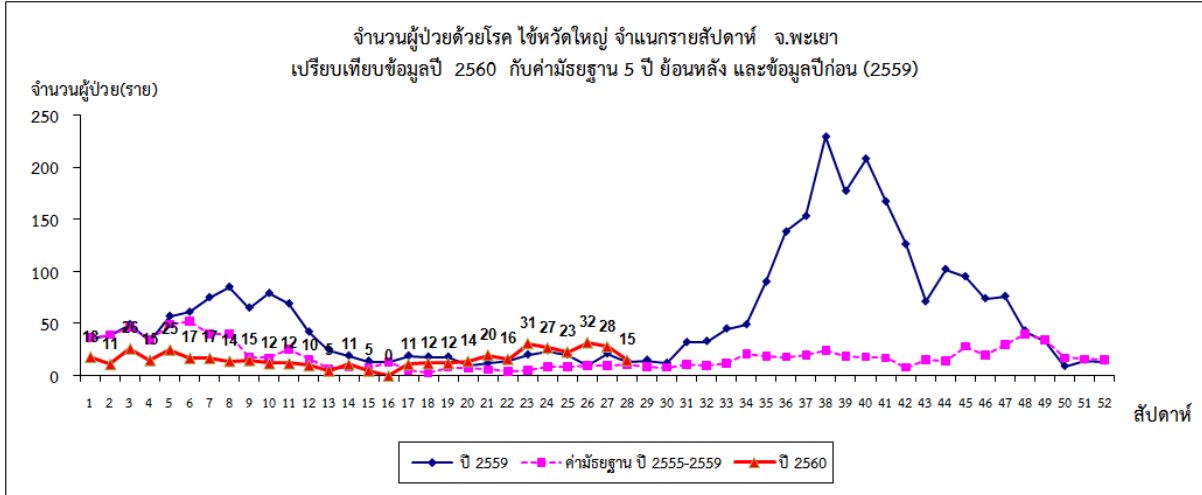
สถานการณ์โรคไข้หวัดใหญ่ของจังหวัดพะเยา วันที่ 1 มกราคม - 15 กรกฎาคม 2560 มีผู้ป่วยจำนวน 454 ราย อัตราป่วยเท่ากับ 94.21 ต่อแสนประชากร ไม่มีผู้เสียชีวิต อัตราป่วยสะสมเป็นอันดับ 12 ของประเทศ และลำดับที่ 4 ของ 8 จังหวัดภาคเหนือ อำเภอเชียงคำมีอัตราป่วยสะสมสูงสุดของจังหวัด รองลงมาคือ อำเภอภูซาง และอำเภอภูพานยาว

สัปดาห์นี้มีผู้ป่วยจำนวน 15 ราย ใน 4 อำเภอ คือ อำเภอเมืองพะเยา แม่ใจ ภูซาง และภูพานยาว อำเภอแม่ใจมีอัตราป่วยมากที่สุด รองลงมาคืออำเภอเมืองพะเยา กลุ่มอายุที่มีอัตราป่วยมากที่สุดคือ 5-9 ปี สถานการณ์โรคในภาพรวมมี แนวโน้มพบ ผู้ป่วยเพิ่มขึ้น ข้อมูลการเฝ้าระวังผู้ป่วยที่มีอาการคล้ายไข้หวัดใหญ่ (ILI) จังหวัดพะเยา ภาพรวมอยู่ในสถานการณ์ปกติของการเกิดโรค

ข้อมูลระดับตำบล พบว่า ตำบลท่าวังทอง อำเภอเมืองพะเยา มีรายงานผู้ป่วยโรคไข้หวัดใหญ่ต่อเนื่องในช่วง 4 สัปดาห์ล่าสุด เป็นพื้นที่เสี่ยงต่อการระบาดของโรค

ข้อมูลระดับหมู่บ้าน พบว่า หมู่ที่ 2 ,7, 13 ตำบลท่าวังทอง และ หมู่ที่ 6 ตำบลแม่กา อำเภอเมืองพะเยา มีผู้ป่วย 2 สัปดาห์ติดต่อกัน เป็นพื้นที่เสี่ยงต่อการระบาดของโรค

ภาพแสดงข้อมูลเฝ้าระวังทางระบาดวิทยาผู้ป่วยโรคไข้หวัดใหญ่ จังหวัดพะเยา ปี 2560 สัปดาห์ที่ 28



ที่มา : รายงานเฝ้าระวังโรคทางระบาดวิทยา สำนักงานสาธารณสุขจังหวัดพะเยา

ตารางแสดงข้อมูลตำบลที่มีรายงานผู้ป่วยโรคไข้หวัดใหญ่ จังหวัดพะเยา ในสัปดาห์ปัจจุบัน(สัปดาห์ที่ 28) ข้อมูลผู้ป่วยสะสมตั้งแต่ต้นปีและข้อมูลย้อนหลังในช่วง 1 เดือนที่ผ่านมา (สัปดาห์ที่25-28)

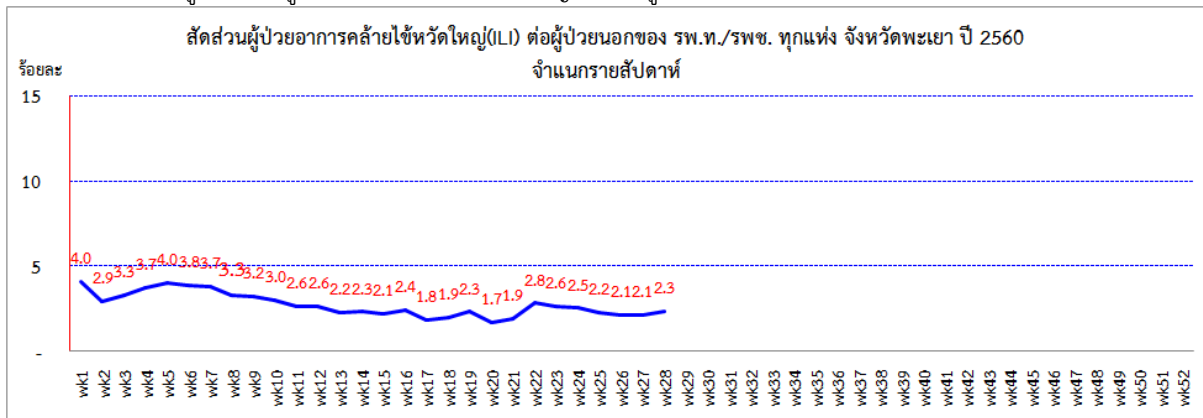
ชื่ออำเภอ	ชื่อตำบล	สัปดาห์ที่25	สัปดาห์ที่26	สัปดาห์ที่27	สัปดาห์ที่28	ยอดผู้ป่วยสะสมตั้งแต่ต้นปี
เมืองพะเยา	ท่าวังทอง	1	3	4	5	26
เมืองพะเยา	แม่กา	1	1	1	1	9
เมืองพะเยา	บ้านด้าย	2	1	1	1	7
เมืองพะเยา	จำป่าหวาย	0	1	2	1	8
ภูซาง	ทุ่งกล้วย	0	0	0	1	26
ภูกามยาว	ดงเจน	1	1	0	1	10
ดอกคำใต้	หนองหล่ม	0	0	0	1	8
แม่ใจ	บ้านเหล่า	0	0	0	3	5
แม่ใจ	ศรีถ้อย	0	0	0	1	4

ตารางแสดงข้อมูลหมู่บ้านที่มีรายงานผู้ป่วยโรคไข้หวัดใหญ่ จังหวัดพะเยา ในสัปดาห์ปัจจุบัน(สัปดาห์ที่ 28) ข้อมูลผู้ป่วยสะสม ตั้งแต่ต้นปีและข้อมูลย้อนหลังในช่วง 1 เดือนที่ผ่านมา (สัปดาห์ที่25-28)

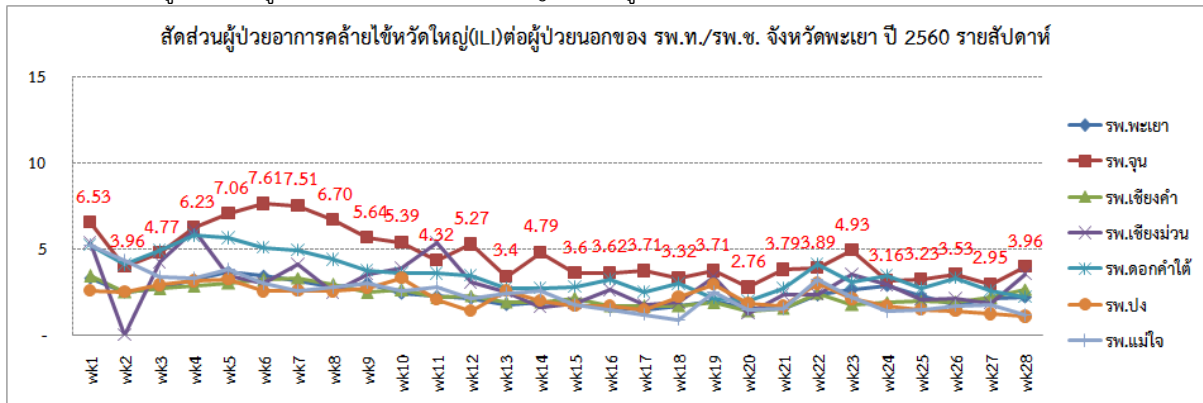
อำเภอ	ตำบล	หมู่ที่	ชื่อหมู่บ้าน	สัปดาห์ที่25	สัปดาห์ที่26	สัปดาห์ที่27	สัปดาห์ที่28	ยอดผู้ป่วยสะสมตั้งแต่ต้นปี
เมืองพะเยา	ท่าวังทอง	07	ดอกบัว	0	0	1	2	5
เมืองพะเยา	ท่าวังทอง	02	ห้วยน้ำขาว	1	0	1	1	3
เมืองพะเยา	ท่าวังทอง	13	ห้วยน้ำขาว	0	0	1	1	3
เมืองพะเยา	แม่กา	06	แม่กาไร่	0	0	1	1	3
เมืองพะเยา	บ้านต้า	07	ต้าพระแล	0	0	0	1	3
เมืองพะเยา	จำปาหาย	13	ใหม่ริมปิง	0	0	0	1	3
เมืองพะเยา	ท่าวังทอง	04	หนองบึง	0	0	0	1	3
ดอกคำใต้	หนองหล่ม	05	แม่พริก	0	0	0	1	3
แม่ใจ	ศรีถ้อย	01	ต้นแก	0	0	0	1	3
แม่ใจ	บ้านเหล่า	05	ไร่อ้อย	0	0	0	1	3
แม่ใจ	บ้านเหล่า	07	ดงบุญนาคน	0	0	0	1	3
แม่ใจ	บ้านเหล่า	10	ร่องศรีดอนมูล	0	0	0	1	3
ภูซาง	ทุ่งกล้วย	06	สา	0	0	0	1	3
ภูมายนาว	ดงเจน	16	เจนใต้	0	0	0	1	3

ที่มา : รายงานเฝ้าระวังโรคทางระบาดวิทยา สำนักงานสาธารณสุขจังหวัดพะเยา

ภาพแสดงข้อมูลสัดส่วนผู้ป่วยอาการคล้ายไข้หวัดใหญ่(LI) ต่อผู้ป่วยนอก จังหวัดพะเยา ปี 2560 จำแนกรายสัปดาห์



ภาพแสดงข้อมูลสัดส่วนผู้ป่วยอาการคล้ายไข้หวัดใหญ่(LI) ต่อผู้ป่วยนอก จังหวัดพะเยา ปี 2560 จำแนกรายโรงพยาบาล



ที่มา : ระบบเฝ้าระวังโรคทางระบาดวิทยาของกลุ่มอาการคล้ายไข้หวัดใหญ่ สำนักงานระบาดวิทยา

การแปลผล : สัดส่วนผู้ป่วย ILI < 5% สถานการณ์ปกติ

สัดส่วนผู้ป่วย ILI 5 - 10 % สถานการณ์มีแนวโน้มเพิ่มขึ้น ให้เฝ้าระวังพื้นที่ที่มีความเสี่ยง

สัดส่วนผู้ป่วย ILI > 10 % มีการระบาดของโรคในพื้นที่ให้พิจารณามาตรการฉุกเฉินในการควบคุมโรค

### 2.3 โรคมือเท้าปาก

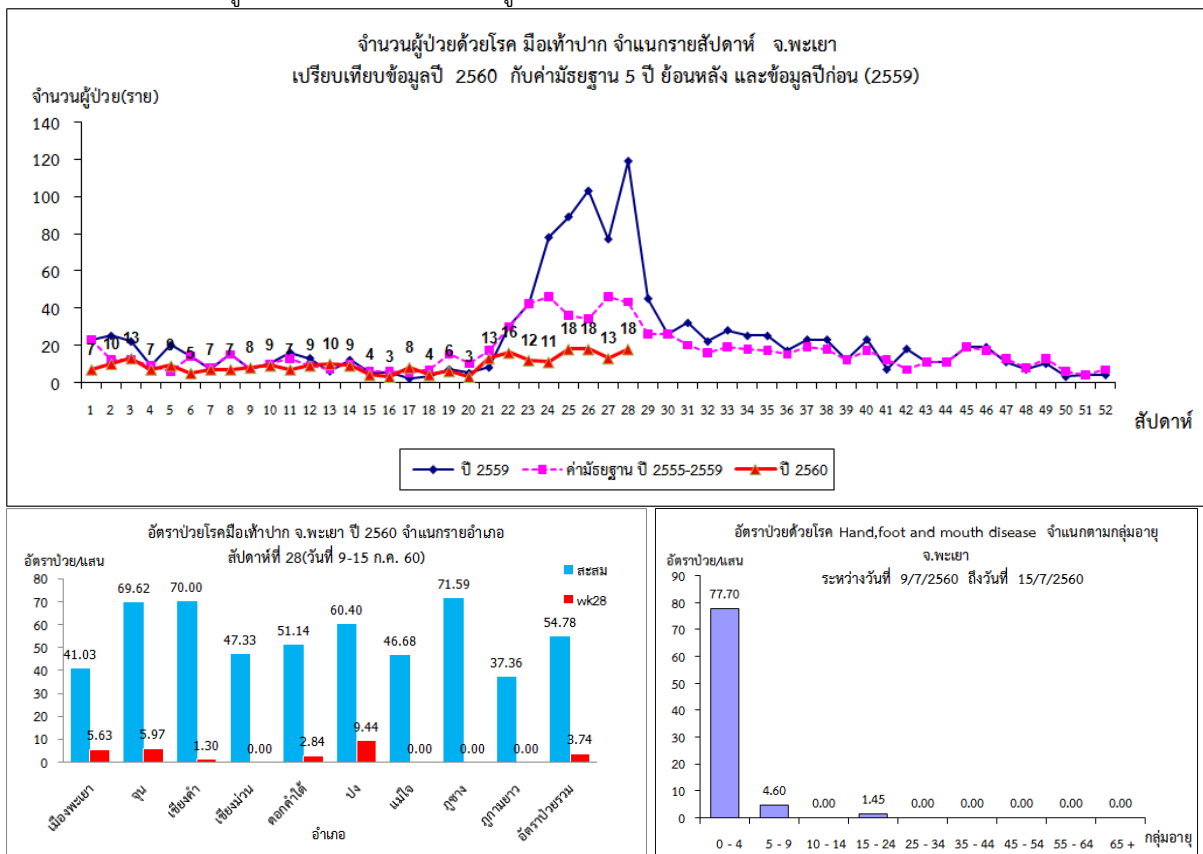
สถานการณ์โรคมือเท้าปากของจังหวัดพะเยา วันที่ 1 มกราคม - 15 กรกฎาคม 2560 มีผู้ป่วยจำนวน 264 ราย อัตราป่วยเท่ากับ 54.78 ต่อแสนประชากร ไม่มีผู้เสียชีวิต อัตราป่วยสะสมเป็นอันดับ 37 ของประเทศ และลำดับที่ 5 ของ 8 จังหวัดภาคเหนือ อำเภอกู่ซางมีอัตราป่วยสะสมสูงสุดของจังหวัด รองลงมาคือ อำเภอเชียงคำ และอำเภอจุน

สัปดาห์นี้มีผู้ป่วยจำนวน 12 ราย ใน 5 อำเภอ คืออำเภอเมืองพะเยา จุน เชียงคำ ดอกคำใต้ และปง อำเภอดอกคำใต้มีอัตราป่วยมากที่สุด ผู้ป่วยเป็นเด็กกลุ่มอายุ 0-4 ปี มีแนวโน้มจะพบผู้ป่วยเพิ่มขึ้น

ข้อมูลระดับตำบล พบว่า ตำบลบ้านต๋อม บ้านต้า แม่นาเรือ อำเภอเมืองพะเยา และ ตำบลห้วยยาง ขาม อำเภอจุน มีรายงานผู้ป่วยโรคมือเท้าปากต่อเนื่องในช่วง 4 สัปดาห์ล่าสุด เป็นพื้นที่เสี่ยงต่อการระบาดของโรค

ข้อมูลระดับหมู่บ้าน พบว่า หมู่ที่ 5 บ้านนาอ้อม ตำบลขุนควร อำเภอปง มีรายงานผู้ป่วยโรคมือเท้าปาก 2 รายใน 1 สัปดาห์ ผู้ป่วยทั้ง 2 ราย เป็นเด็กอายุต่ำกว่า 1 ปี เป็นพื้นที่เสี่ยงต่อการระบาดของโรคที่ต้องดำเนินการสอบสวนควบคุมโรคตามเกณฑ์มาตรฐาน

ภาพแสดงข้อมูลเฝ้าระวังทางระบาดวิทยาผู้ป่วยโรคมือเท้าปาก จังหวัดพะเยา ปี 2560 สัปดาห์ที่ 28



ที่มา : รายงานเฝ้าระวังโรคทางระบาดวิทยา สำนักงานสาธารณสุขจังหวัดพะเยา

ตารางแสดงข้อมูลตำบลที่มีรายงานผู้ป่วยโรคมือเท้าปาก จังหวัดพะเยา ในสัปดาห์ปัจจุบัน(สัปดาห์ที่ 28) ข้อมูลผู้ป่วยสะสม ตั้งแต่ต้นปีและข้อมูลย้อนหลังในช่วง 1 เดือนที่ผ่านมา (สัปดาห์ที่25-28)

อำเภอ	ตำบล	สัปดาห์ที่25	สัปดาห์ที่26	สัปดาห์ที่27	สัปดาห์ที่28	ยอดผู้ป่วยสะสมตั้งแต่ต้นปี
จุน	ห้วยยางขาม	0	3	2	1	14
เมืองพะเยา	บ้านต๋อม	1	1	0	3	11
เมืองพะเยา	บ้านต้า	1	3	1	1	7
เมืองพะเยา	แม่ณาเรือ	1	2	1	1	6
เชียงคำ	อ่างทอง	0	0	0	1	10
ปง	ขุนควร	0	0	0	2	6
จุน	จุน	3	0	0	1	8
จุน	ทุ่งรวงทอง	2	0	0	1	6
ปง	ควร	0	0	0	2	5
ปง	ปง	0	0	0	1	5
เมืองพะเยา	บ้านต๋น	0	0	0	1	4
เมืองพะเยา	จำป่าหวาย	0	0	0	1	4
ดอกคำใต้	ดอนศรีชุม	0	0	2	1	4
ดอกคำใต้	ดอกคำใต้	0	0	1	1	3

ตารางแสดงข้อมูลหมู่บ้านที่มีรายงานผู้ป่วยโรคมือเท้าปาก จังหวัดพะเยา ในสัปดาห์ปัจจุบัน(สัปดาห์ที่ 28) ข้อมูลผู้ป่วยสะสม ตั้งแต่ต้นปีและข้อมูลย้อนหลังในช่วง 1 เดือนที่ผ่านมา (สัปดาห์ที่25-28)

อำเภอ	ตำบล	หมู่ที่	ชื่อหมู่บ้าน	สัปดาห์ที่25	สัปดาห์ที่26	สัปดาห์ที่27	สัปดาห์ที่28	ยอดผู้ป่วยสะสมตั้งแต่ต้นปี
ปง	ขุนควร	05	นาอ้อม	0	0	0	2	3
เมืองพะเยา	แม่ณาเรือ	11	โบสถ์	0	0	0	1	1
เมืองพะเยา	บ้านต๋น	10	ทุ่งกิว	0	0	0	1	1
เมืองพะเยา	บ้านต้า	10	โป่งขาม	0	0	0	1	1
เมืองพะเยา	บ้านต๋อม	03	สันหนองเหนียว	0	0	0	1	1
เมืองพะเยา	บ้านต๋อม	08	ห้วยทรายคำ	0	0	0	1	2
เมืองพะเยา	บ้านต๋อม	09	ร่องไม้เหนือ	0	0	0	1	2
เมืองพะเยา	จำป่าหวาย	09	ร่องครกใต้	0	0	0	1	1
จุน	จุน	05	ดอนมูล	0	0	0	1	1
จุน	ทุ่งรวงทอง	07	ร่องแมคใหม่	0	0	0	1	1
จุน	ห้วยยางขาม	11	ห้วยยางขามกลาง	0	0	0	1	2
เชียงคำ	อ่างทอง	04	บ่อน้อย	0	0	0	1	2
ดอกคำใต้	ดอกคำใต้	03	สะพานงาม	0	0	0	1	1
ดอกคำใต้	ดอนศรีชุม	09	สันป่าหมากใต้	0	0	0	1	1
ปง	ปง	12	ต้อง	0	0	0	1	3
ปง	ควร	05	ห้วยซุ่น	0	0	0	1	1
ปง	ควร	11	ดงเจริญ	0	0	0	1	1

ตารางแสดงรายละเอียดผู้ป่วยมือเท้าปากในหมู่บ้านที่มีผู้ป่วยติดต่อกันในช่วง 2 สัปดาห์ที่ผ่านมา

ลำดับ	เพศ	อายุ	ที่อยู่	วันเริ่มป่วย	วันรักษา	สถานบริการ	ประเภทผู้ป่วย
1	หญิง	1 ปี	121 ม. 05 นาอ้อม ต.ขุนควร อ.ปง จ.พะเยา	10/7/2017	10/7/2017	รพ.ปง	OPD
2	ชาย	5 เดือน	121 ม. 05 นาอ้อม ต.ขุนควร อ.ปง จ.พะเยา	14/7/2017	14/7/2017	รพ.ปง	OPD

ที่มา : รายงานเฝ้าระวังโรคทางระบาดวิทยา สำนักงานสาธารณสุขจังหวัดพะเยา

สรุปและวิเคราะห์โดย ทีม SAT สำนักงานสาธารณสุขจังหวัดพะเยา

วันที่ 19 กรกฎาคม 2560