



สรุปรายการโรค และภัยสุขภาพที่สำคัญประจำสัปดาห์

Weekly Situation Awareness Report : WSAR

สำนักงานสาธารณสุขจังหวัดพะเยา

ประจำสัปดาห์ที่ 29 ปี 2560 (วันที่ 16 – 22 กรกฎาคม 2560)

สำนักงานสาธารณสุขจังหวัดพะเยาได้รับรายงานเหตุการณ์ โรคและภัยสุขภาพที่สำคัญของจังหวัดพะเยา ประจำสัปดาห์ที่ 29 ปี 2560 ระหว่างวันที่ 16 – 22 กรกฎาคม 2560 ดังนี้

1. เหตุการณ์ตามเกณฑ์ที่มีความสำคัญสูง

1.1 พบผู้ป่วยรับประทานครบถ้วน จำนวน 2 เหตุการณ์

เหตุการณ์ที่ 1

วันที่ 18 กรกฎาคม 2560 พบผู้ป่วยรับประทานครบถ้วน จำนวน 3 ราย เป็นครอบครัวเดียวกัน อายุระหว่าง 4-62 ปี อาศัยอยู่ในพื้นที่หมู่ที่ 8 ตำบลบ้านต้า อำเภอเมืองพะเยา เก็บเห็ดมาจากสวนยางพารา ในหมู่บ้านเห็ดมีลักษณะคล้ายเห็ดโคน นำมาต้มทำอาหารรับประทานในมือเช้าของวันที่ 18 กรกฎาคม 2560 เวลาประมาณ 08.30 น. หลังรับประทานประมาณ 10-30 นาที เริ่มมีอาการ คือ คลื่นไส้ อาเจียน และถ่ายเหลว ผู้ป่วยทั้ง 3 รายเข้ารับการรักษาแผนกผู้ป่วยใน โรงพยาบาลพะเยา ผู้ป่วยทุกรายอาการทุเลา

เหตุการณ์ที่ 2

วันที่ 20 กรกฎาคม 2560 พบผู้ป่วยรับประทานครบถ้วน จำนวน 4 ราย เป็นครอบครัวเดียวกัน อายุระหว่าง 39-62 ปี อาศัยอยู่ในพื้นที่หมู่ที่ 11 ตำบลขุนควร อำเภอปง เก็บเห็ดมาจากป่าบริเวณเลี้ยงวัวห่างหมู่บ้านประมาณ 3 กิโลเมตร เห็ดที่รับประทานมีลักษณะคล้ายเห็ดโคน นำมาทำยำเห็ดกับเซียด รับประทานในมือเย็นของวันที่ 19 กรกฎาคม 2560 เวลาประมาณ 19.00 น. หลังรับประทานประมาณ 1 ชั่วโมง เริ่มมีอาการ คือ ปวดบิดท้อง คลื่นไส้ อาเจียน เวียนศีรษะ และถ่ายเหลวเป็นน้ำ ผู้ป่วยทั้ง 4 รายเข้ารับการรักษาแผนกผู้ป่วยใน โรงพยาบาลปง ผู้ป่วยทุกรายอาการทุเลา

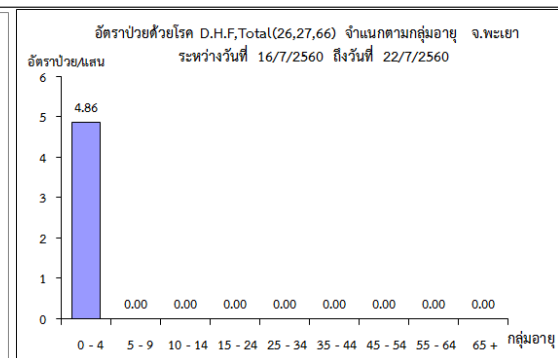
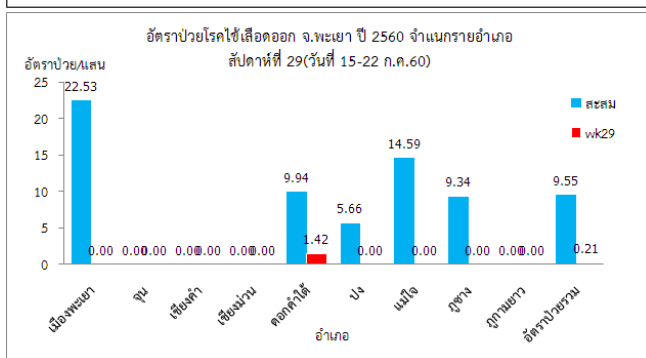
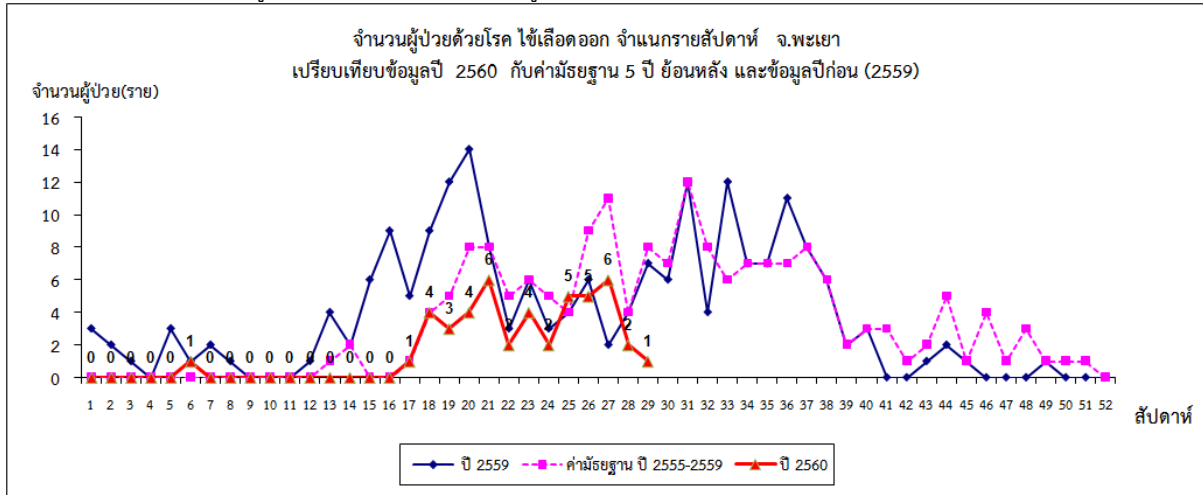
2. สถานการณ์โรคที่สำคัญตามนโยบาย

2.1 โรคไข้เลือดออก

สถานการณ์โรคไข้เลือดออกของจังหวัดพะเยา วันที่ 1 มกราคม - 22 กรกฎาคม 2560 มีผู้ป่วยจำนวน 46 ราย อัตราป่วยเท่ากับ 9.55 ต่อแสนประชากร ไม่มีผู้เสียชีวิต อัตราป่วยสะสมเป็นอันดับ 71 ของประเทศ และลำดับที่ 7 ของ 8 จังหวัดภาคเหนือ อำเภอเมืองพะเยามีอัตราป่วยสะสมสูงสุดของจังหวัด รองลงมาคือ อำเภอแม่ใจ และอำเภอดอกคำใต้

สัปดาห์นี้มีผู้ป่วยจำนวน 1 ราย ในพื้นที่อำเภอดอกคำใต้ คือ หมู่ 7 ตำบลบ้านถ้ำ เป็นหมู่บ้านเกิดโรคใหม่ ทั้งนี้ตำบลบ้านถ้ำมียอดผู้ป่วยสะสมตั้งแต่ต้นปี จำนวน 4 ราย

ภาพแสดงข้อมูลเฝ้าระวังทางระบาดวิทยาผู้ป่วยโรคไข้เลือดออก จังหวัดพะเยา ปี 2560 สัปดาห์ที่ 29



ตารางแสดงข้อมูลตำบลที่มีรายงานผู้ป่วยโรคไข้เลือดออก จังหวัดพะเยา ในสัปดาห์ปัจจุบัน(สัปดาห์ที่ 29) และข้อมูลผู้ป่วยสะสมของตำบลที่พบผู้ป่วยตั้งแต่ต้นปี และข้อมูลย้อนหลังในช่วง 1 เดือนที่ผ่านมา (สัปดาห์ที่26-29)

อำเภอ	ตำบล	สัปดาห์ที่26	สัปดาห์ที่27	สัปดาห์ที่28	สัปดาห์ที่29	ยอดผู้ป่วยสะสมตั้งแต่ต้นปี
ดอกคำใต้	บ้านถ้ำ	0	2	0	1	4

ตารางแสดงข้อมูลหมู่บ้าน ที่มีรายงานผู้ป่วยโรคไข้เลือดออก จังหวัดพะเยา ในสัปดาห์ปัจจุบัน(สัปดาห์ที่ 29) ข้อมูลผู้ป่วยสะสมต้นปีและข้อมูลย้อนหลังในช่วง 1 เดือนที่ผ่านมา (สัปดาห์ที่26-29)

อำเภอ	ตำบล	หมู่ที่	หมู่บ้าน	สัปดาห์ที่26	สัปดาห์ที่27	สัปดาห์ที่28	สัปดาห์ที่29	ยอดผู้ป่วยสะสมตั้งแต่ต้นปี
ดอกคำใต้	บ้านถ้ำ	07	ถ้ำมงคล	0	0	0	1	1

ที่มา : รายงานเฝ้าระวังโรคทางระบาดวิทยา สำนักงานสาธารณสุขจังหวัดพะเยา

2.2 โรคไข้หวัดใหญ่

สถานการณ์โรคไข้หวัดใหญ่ของจังหวัดพะเยา วันที่ 1 มกราคม - 22 กรกฎาคม 2560 มีผู้ป่วยจำนวน 482 ราย อัตราป่วยเท่ากับ 100.02 ต่อแสนประชากร ไม่มีผู้เสียชีวิต อัตราป่วยสะสมเป็นอันดับ 12 ของประเทศ และลำดับที่ 4 ของ 8 จังหวัดภาคเหนือ อำเภอเชียงคำมีอัตราป่วยสะสมสูงสุดของจังหวัด รองลงมาคือ อำเภอภูซาง และอำเภอภูกามยาว

สัปดาห์นี้มีผู้ป่วยจำนวน 23 ราย ใน 6 อำเภอ คือ อำเภอเมืองพะเยา เชียงคำ ดอกคำใต้ แม่ใจ ภูซาง และภูกามยาว อำเภอดอกคำใต้มีอัตราป่วยมากที่สุด รองลงมาคืออำเภอภูซาง มีผู้ป่วยกระจายใน กลุ่มอายุ 0-54 ปี กลุ่มอายุที่มีอัตราป่วยมากที่สุดคือ 5-9 ปี สถานการณ์โรคในภาพรวมมีแนวโน้มพบผู้ป่วยเพิ่มขึ้น

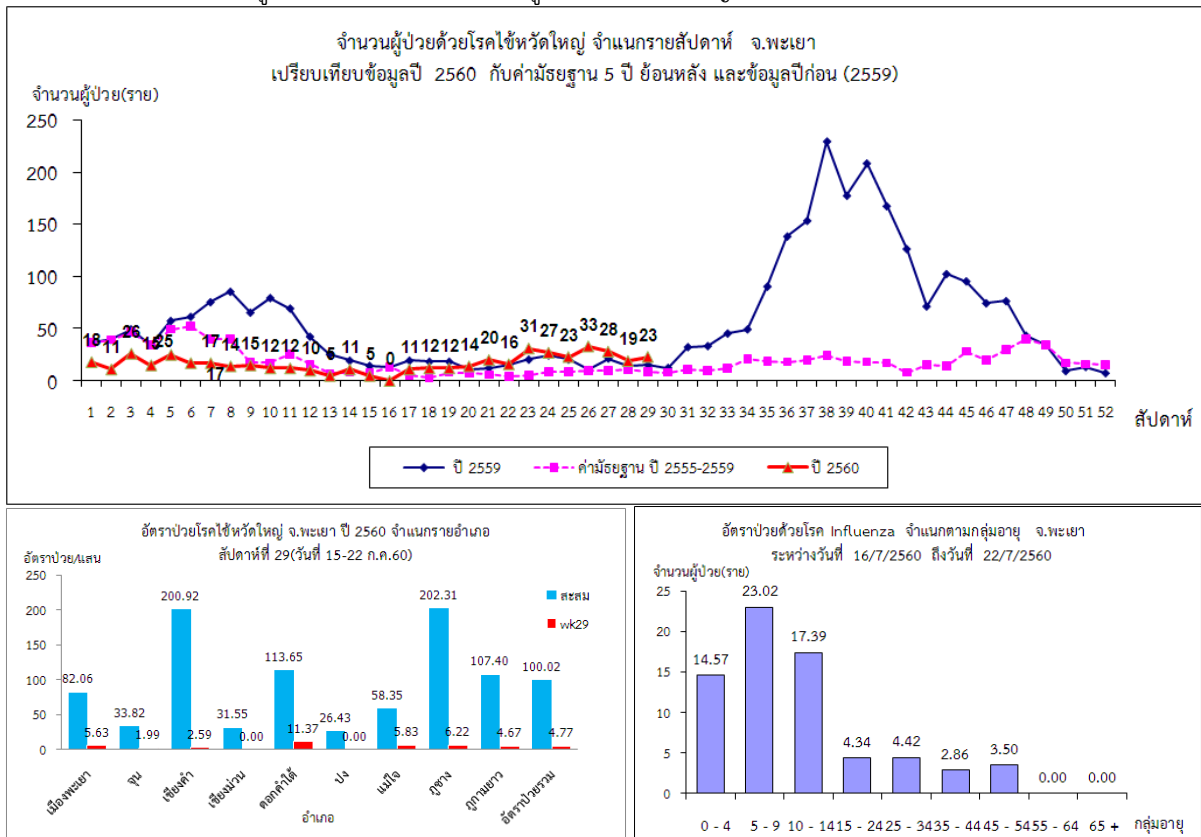
พื้นที่ระบาด ระดับตำบล

- ตำบลท่าวังทอง ตำบลแม่กา อำเภอเมืองพะเยา และตำบลภูซาง อำเภอภูซาง มีรายงานผู้ป่วยโรคไข้หวัดใหญ่ต่อเนื่องในช่วง 4 สัปดาห์ล่าสุด

พื้นที่ระบาด ระดับหมู่บ้าน

- หมู่ที่ 2 ตำบลท่าวังทอง อำเภอเมืองพะเยา มีผู้ป่วย 2 สัปดาห์ติดต่อกัน

ภาพแสดงข้อมูลเฝ้าระวังทางระบาดวิทยาผู้ป่วยโรคไข้หวัดใหญ่ จังหวัดพะเยา ปี 2560 สัปดาห์ที่ 29



ที่มา : รายงานเฝ้าระวังโรคทางระบาดวิทยา สำนักงานสาธารณสุขจังหวัดพะเยา

ตารางแสดงข้อมูลตำบล ที่มีรายงานผู้ป่วยโรคไข้หวัดใหญ่ จังหวัดพะเยา ในสัปดาห์ปัจจุบัน(สัปดาห์ที่ 29) ข้อมูลผู้ป่วยสะสม ตั้งแต่ต้นปีและข้อมูลย้อนหลังในช่วง 1 เดือนที่ผ่านมา (สัปดาห์ที่26-29)

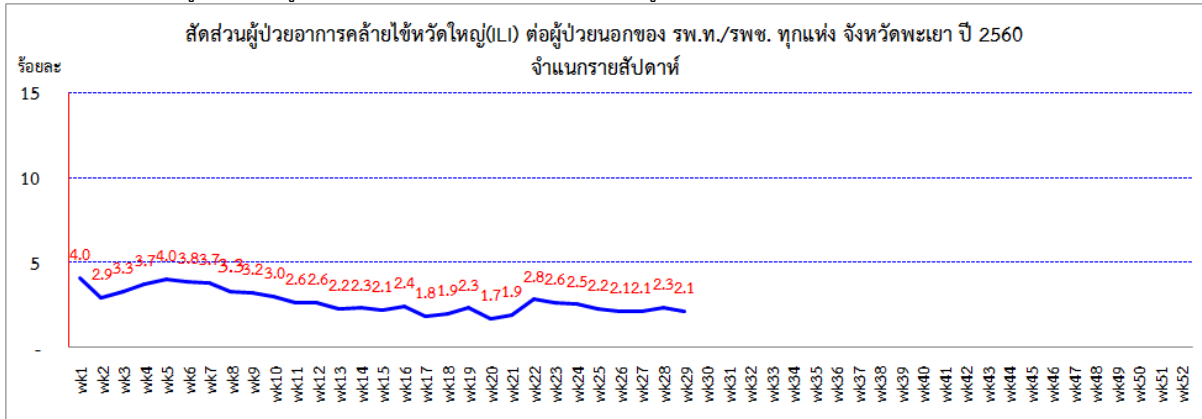
ชื่ออำเภอ	ชื่อตำบล	สัปดาห์ที่26	สัปดาห์ที่27	สัปดาห์ที่28	สัปดาห์ที่29	ยอดผู้ป่วยสะสมตั้งแต่ต้นปี
เมืองพะเยา	ท่าวังทอง	3	4	7	2	30
เมืองพะเยา	แม่กา	1	1	1	1	10
กุซาง	กุซาง	1	2	1	1	11
เชียงคำ	น้ำแวน	2	1	0	1	20
เชียงคำ	ฝายกวาง	0	2	0	1	20
ดอกคำใต้	บ้านถ้ำ	3	2	0	3	12
ดอกคำใต้	ดอกคำใต้	1	0	0	3	11
กุซาง	สบบง	0	0	0	1	11
ภูกามยาว	ห้วยแก้ว	0	0	0	1	10
เมืองพะเยา	แม่ณาเรือ	1	2	0	1	9
เมืองพะเยา	เวียง	0	2	0	2	9
แม่ใจ	บ้านเหล่า	0	0	3	2	7
ดอกคำใต้	สว่างอารมณ์	0	0	0	1	7
ดอกคำใต้	ดอนศรีชุม	0	0	0	1	6
เมืองพะเยา	แม่ปืม	0	0	0	1	5
จุน	ห้วยข้าวก่ำ	0	0	0	1	3

ตารางแสดงข้อมูลหมู่บ้านที่มีรายงานผู้ป่วยโรคไข้หวัดใหญ่ จังหวัดพะเยา ในสัปดาห์ปัจจุบัน(สัปดาห์ที่ 29) ข้อมูลผู้ป่วยสะสม ตั้งแต่ต้นปีและข้อมูลย้อนหลังในช่วง 1 เดือนที่ผ่านมา (สัปดาห์ที่26-29)

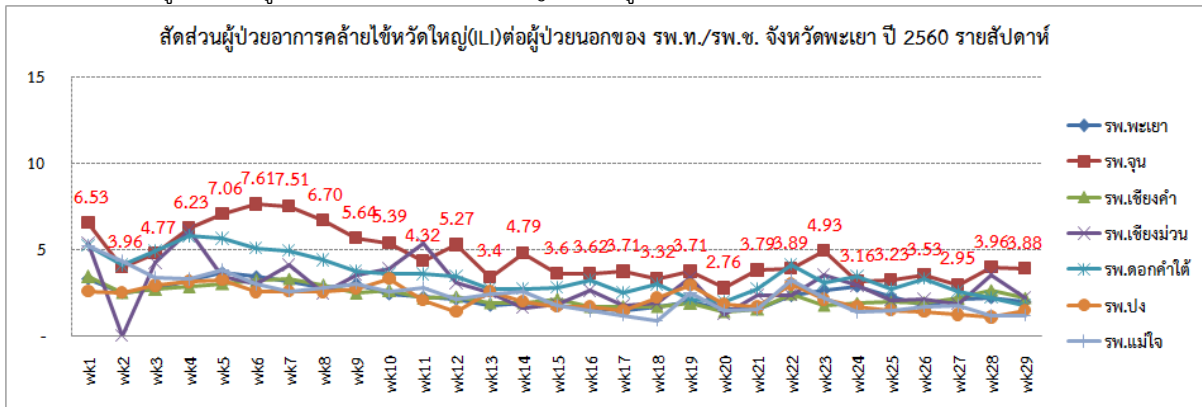
ชื่ออำเภอ	ชื่อตำบล	หมู่ที่	ชื่อหมู่บ้าน	สัปดาห์ที่26	สัปดาห์ที่27	สัปดาห์ที่28	สัปดาห์ที่29	ยอดผู้ป่วยสะสมตั้งแต่ต้นปี
เมืองพะเยา	ท่าวังทอง	02	ห้วยน้ำขาว	0	1	1	2	5
เชียงคำ	น้ำแวน	10	ป่าแดงสามัคคี	0	0	0	1	5
เมืองพะเยา	เวียง	02	บุญยืน	0	0	0	1	4
เมืองพะเยา	แม่กา	12	แม่กาหัวทุ่ง	0	0	0	1	4
ดอกคำใต้	ดอกคำใต้	02	สันกลาง	0	0	0	2	3
เชียงคำ	ฝายกวาง	09	ใหม่เจริญไพร	0	1	0	1	3
ดอกคำใต้	ดอกคำใต้	04	ฝั่งหมิ่น	1	0	0	1	3
ดอกคำใต้	ดอนศรีชุม	03	คลองประปา	0	0	0	1	3
กุซาง	สบบง	10	สบบง	0	0	0	1	3
เมืองพะเยา	เวียง	04	หลวงราชสันฐาน	0	0	0	1	2
เมืองพะเยา	แม่ปืม	07	สันต้นหวีด	0	0	0	1	2
ดอกคำใต้	บ้านถ้ำ	04	ถ้ำราษฎร์บำรุง	1	0	0	1	2
ดอกคำใต้	สว่างอารมณ์	06	สันติพงษ์	0	0	0	1	2
กุซาง	กุซาง	09	ทุ่งแถม	0	0	0	1	2
เมืองพะเยา	แม่ณาเรือ	11	โบสถ์	0	0	0	1	1
จุน	ห้วยข้าวก่ำ	01	ห้วยข้าวก่ำใต้	0	0	0	1	1
ดอกคำใต้	บ้านถ้ำ	08	สันทรายทอง	0	0	0	1	1
ดอกคำใต้	บ้านถ้ำ	09	ถ้ำจอมศีล	0	0	0	1	1
แม่ใจ	บ้านเหล่า	09	ดงอินตาใต้	0	0	0	1	1
แม่ใจ	บ้านเหล่า	13	เด่นโพธิ์ทอง	0	0	0	1	1
ภูกามยาว	ห้วยแก้ว	16	ห้วยทรายขาว	0	0	0	1	1

ที่มา : รายงานเฝ้าระวังโรคทางระบาดวิทยา สำนักงานสาธารณสุขจังหวัดพะเยา

ภาพแสดงข้อมูลสัดส่วนผู้ป่วยอาการคล้ายไข้หวัดใหญ่ (ILI) ต่อผู้ป่วยนอก จังหวัดพะเยา ปี 2560 จำแนกรายสัปดาห์



ภาพแสดงข้อมูลสัดส่วนผู้ป่วยอาการคล้ายไข้หวัดใหญ่ (ILI) ต่อผู้ป่วยนอก จังหวัดพะเยา ปี 2560 จำแนกรายโรงพยาบาล



ที่มา : ระบบเฝ้าระวังโรคทางระบาดวิทยาของกลุ่มอาการคล้ายไข้หวัดใหญ่ สำนักระบาดวิทยา

การแปลผล : สัดส่วนผู้ป่วย ILI < 5% สถานการณ์ปกติ

สัดส่วนผู้ป่วย ILI 5 - 10 % สถานการณ์โรคมีแนวโน้มเพิ่มขึ้น ให้เฝ้าระวังพื้นที่ที่มีความเสี่ยง

สัดส่วนผู้ป่วย ILI > 10 % มีการระบาดของโรคในพื้นที่ให้พิจารณามาตรการฉุกเฉินในการควบคุมโรค

2.3 โรคมือเท้าปาก

สถานการณ์โรคมือเท้าปากของจังหวัดพะเยา วันที่ 1 มกราคม - 22 กรกฎาคม 2560 มีผู้ป่วยจำนวน 281 ราย อัตราป่วยเท่ากับ 58.31 ต่อแสนประชากร ไม่มีผู้เสียชีวิต อัตราป่วยสะสมเป็นอันดับ 41 ของประเทศ และลำดับที่ 5 ของ 8 จังหวัดภาคเหนือ อำเภอภูซางมีอัตราป่วยสะสมสูงสุดของจังหวัด รองลงมาคือ อำเภอเชียงคำ และอำเภอจุน

สัปดาห์นี้มีผู้ป่วยจำนวน 17 ราย ใน 6 อำเภอ คืออำเภอเมืองพะเยา เชียงคำ ดอกคำใต้ ปง แม่ใจ และภูกามยาว อำเภอเมืองพะเยามีอัตราป่วยมากที่สุด ผู้ป่วยเป็นเด็กกลุ่มอายุ 0-4 ปี มีแนวโน้มจะพบผู้ป่วยเพิ่มขึ้น

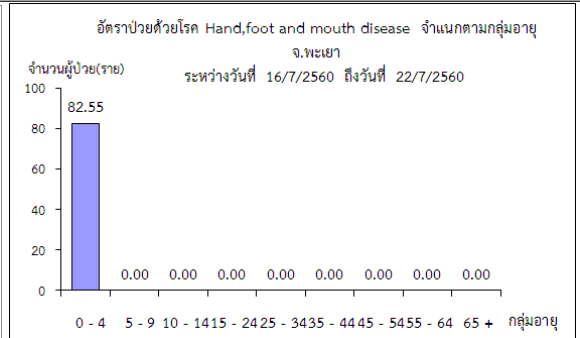
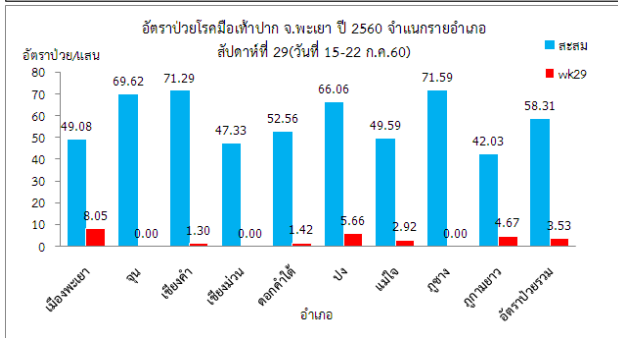
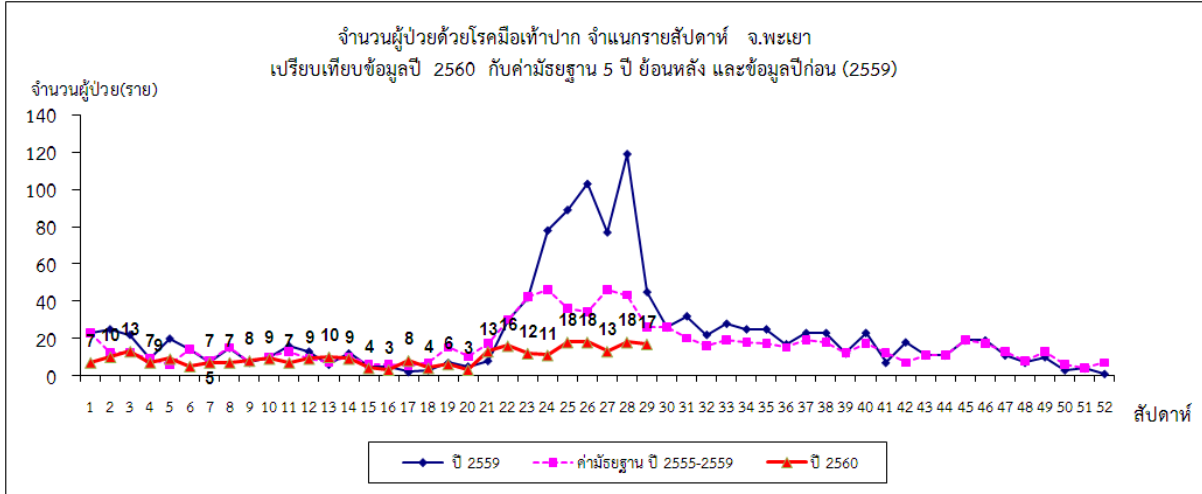
พื้นที่ระบาดระดับตำบล

- ตำบลบ้านต้า แม่่นาเรือ บ้านต้อม อำเภอเมืองพะเยา มีผู้ป่วยโรคมือเท้าปากต่อเนื่องในช่วง 4 สัปดาห์ล่าสุด

พื้นที่ระบาดระดับหมู่บ้าน

- หมู่ที่ 9 บ้านตำโน ตำบลบ้านตำ อำเภอมืองพะเยา มีผู้ป่วยโรคมือเท้าปาก 4 รายใน 1 สัปดาห์
- หมู่ที่ 8 บ้านห้วยทรายคำ ตำบลบ้านต๋อม อำเภอมืองพะเยา มีผู้ป่วยโรคมือเท้าปาก 2 ราย ติดต่อกันใน 2 สัปดาห์
- หมู่ที่ 5 บ้านร่องซุ่น ตำบลควรว อำเภอบง มีผู้ป่วยโรคมือเท้าปาก 2 ราย ติดต่อกันใน 2 สัปดาห์

ภาพแสดงข้อมูลเฝ้าระวังทางระบาดวิทยาผู้ป่วยโรคมือเท้าปาก จังหวัดพะเยา ปี 2560 สัปดาห์ที่ 29



ที่มา : รายงานเฝ้าระวังโรคทางระบาดวิทยา สำนักงานสาธารณสุขจังหวัดพะเยา

ตารางแสดงข้อมูลตำบลที่มีรายงานผู้ป่วยโรคมือเท้าปาก จังหวัดพะเยา ในสัปดาห์ปัจจุบัน(สัปดาห์ที่ 29) ข้อมูลผู้ป่วยสะสม ตั้งแต่ต้นปีและข้อมูลย้อนหลังในช่วง 1 เดือนที่ผ่านมา (สัปดาห์ที่26-29)

ชื่ออำเภอ	ชื่อตำบล	สัปดาห์ที่26	สัปดาห์ที่27	สัปดาห์ที่28	สัปดาห์ที่29	ยอดผู้ป่วยสะสมตั้งแต่ต้นปี
เมืองพะเยา	บ้านตำ	3	1	1	6	13
เมืองพะเยา	แม่่นาเรือ	2	1	1	1	7
เมืองพะเยา	บ้านต๋อม	1	0	3	1	12
ปง	ควรว	0	0	2	3	8
เมืองพะเยา	ท่าวังทอง	0	0	0	1	3
เมืองพะเยา	แม่ใส	0	0	0	1	2
เชียงคำ	เจดีย์คำ	0	0	0	1	2
ดอกคำใต้	บ้านถ้ำ	0	0	0	1	5
แม่ใจ	ป่าแฝก	0	0	0	1	5
ภูพานยาว	แม่อิง	1	0	0	1	2

ตารางแสดงข้อมูลหมู่บ้านที่มีรายงานผู้ป่วยโรคมือเท้าปาก จังหวัดพะเยา ในสัปดาห์ปัจจุบัน(สัปดาห์ที่ 29) ข้อมูลผู้ป่วยสะสม ตั้งแต่ต้นปีและข้อมูลย้อนหลังในช่วง 1 เดือนที่ผ่านมา (สัปดาห์ที่26-29)

ชื่ออำเภอ	ชื่อตำบล	หมู่ที่	ชื่อหมู่บ้าน	สัปดาห์ที่26	สัปดาห์ที่27	สัปดาห์ที่28	สัปดาห์ที่29	ยอดผู้ป่วยสะสมตั้งแต่ต้นปี
เมืองพะเยา	บ้านต้า	09	ต้าโน	0	0	0	4	4
เมืองพะเยา	บ้านต้า	11	ต้าพระแล	2	0	0	1	4
เมืองพะเยา	บ้านต้า	13	ท่าเรือ	0	1	0	1	3
เมืองพะเยา	บ้านต๋อม	08	ห้วยทรายคำ	0	0	1	1	3
เมืองพะเยา	แม่นาเรือ	12	ร่องคำดง	0	0	0	1	1
เมืองพะเยา	ท่าวังทอง	06	แพะ	0	0	0	1	1
เมืองพะเยา	แม่ใส	10	สันป่าถ่อน	0	0	0	1	1
เชียงคำ	เจดีย์คำ	10	ร่องค้อม	0	0	0	1	1
ดอกคำใต้	บ้านถ้ำ	07	ถ้ำมงคล	0	0	0	1	1
ปง	ควร	05	ห้วยขุ่น	0	0	1	1	2
ปง	ควร	04	สีพรม	0	0	0	1	2
ปง	ควร	06	สะะ	0	0	0	1	1
แม่ใจ	ป่าแฝก	02	ป่าแฝกกลาง	0	0	0	1	2
ภูกามยาว	แม่ือง	02	แม่ืองหลวง	0	0	0	1	1

ที่มา : รายงานเฝ้าระวังโรคทางระบาดวิทยา สำนักงานสาธารณสุขจังหวัดพะเยา

สรุปและวิเคราะห์โดย ทีม SAT สำนักงานสาธารณสุขจังหวัดพะเยา
วันที่ 27 กรกฎาคม 2560