



สรุปรายการเหตุการณ์ โรค และภัยสุขภาพที่สำคัญประจำสัปดาห์

Weekly Situation Awareness Report : WSAR

สำนักงานสาธารณสุขจังหวัดพะเยา

ประจำสัปดาห์ที่ 30 ปี 2560 (วันที่ 23 – 29 กรกฎาคม 2560)

สำนักงานสาธารณสุขจังหวัดพะเยาได้รับรายงานเหตุการณ์ โรคและภัยสุขภาพที่สำคัญของจังหวัดพะเยา ประจำสัปดาห์ที่ 30 ปี 2560 ระหว่างวันที่ 23 – 29 กรกฎาคม 2560 ดังนี้

1. เหตุการณ์ตามเกณฑ์ที่มีความสำคัญสูง

1.1 ผู้ป่วยโรคติดเชื้อ Streptococcus suis จำนวน 1 ราย

เป็นผู้ป่วยเพศชาย อายุ 58 ปี ที่อยู่หมู่ที่ 15 ตำบลฝายกวาง อำเภอเชียงคำ จังหวัดพะเยา เริ่มป่วยวันที่ 12 กรกฎาคม 2560 ด้วยอาการไข้สูง ปวดศีรษะ คอแข็ง ทรงตัวลำบาก เข้ารับการรักษาที่แผนกผู้ป่วยในของโรงพยาบาลเชียงคำ ปัจจัยเสี่ยงพบว่าวันที่ 8 กรกฎาคม 2560 ซึ่งเป็นวันอาสาฬหบูชา ผู้ป่วยและชาวบ้านในหมู่บ้านช่วยกัน ทำอาหารคือ ลาบหมูถวายพระวัดในหมู่บ้านและ ผู้ป่วย กินลาบหมูดิบที่เหลือ ผลการสอบสวนและเฝ้าระวังโรคในพื้นที่ ไม่พบผู้ป่วยรายใหม่

2. สถานการณ์โรคที่สำคัญตามนโยบาย

2.1 โรคไข้เลือดออก

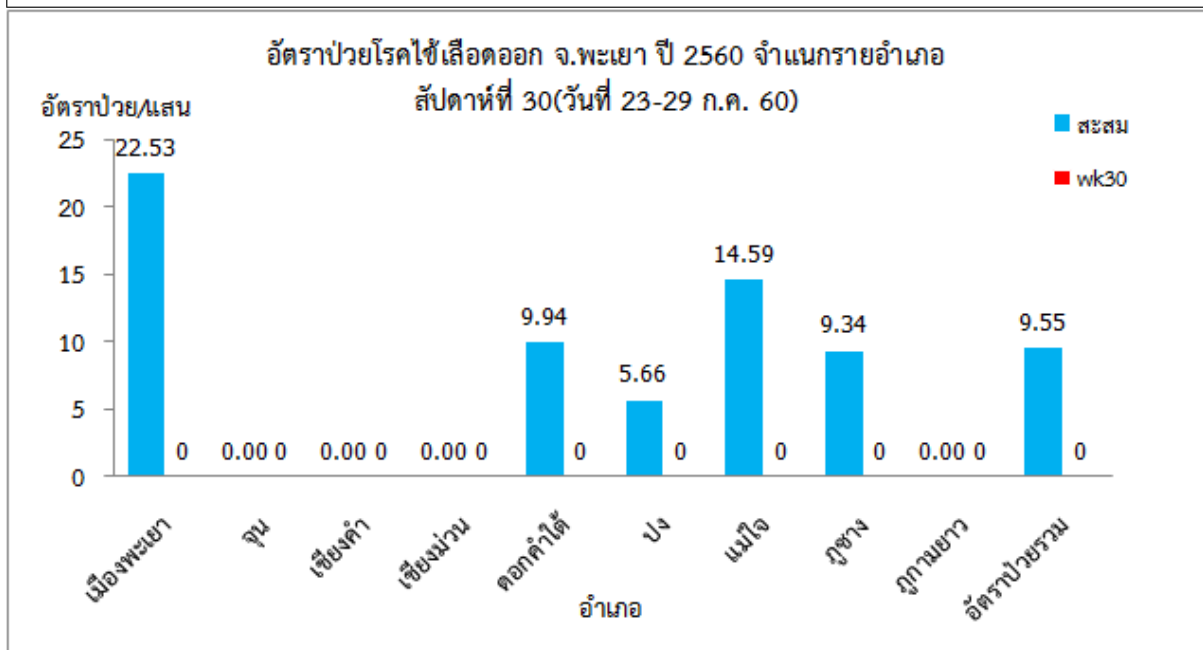
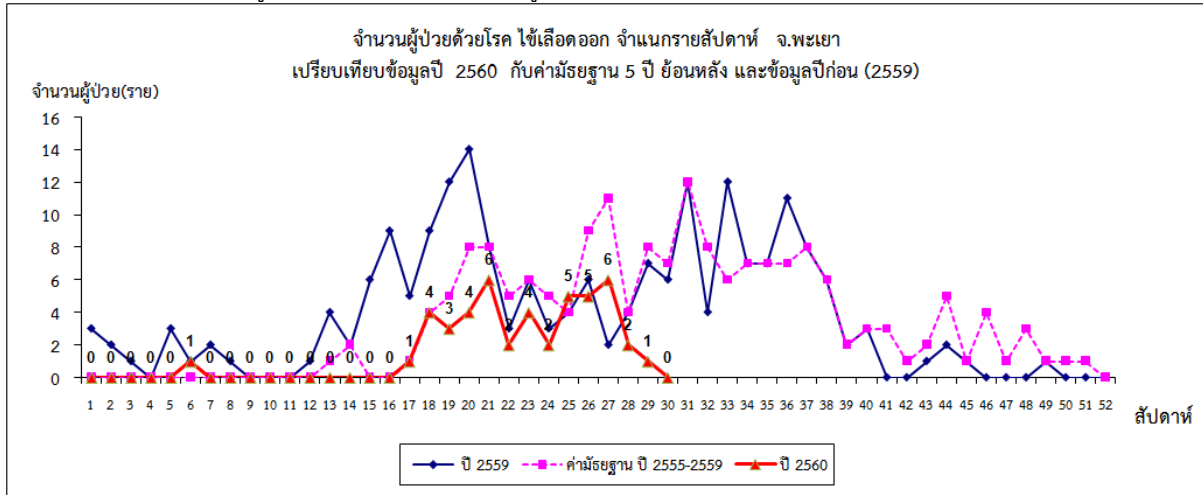
สถานการณ์โรคไข้เลือดออกของจังหวัดพะเยา วันที่ 1 มกราคม - 29 กรกฎาคม 2560 มีผู้ป่วยจำนวน 46 ราย อัตราป่วยเท่ากับ 9.55 ต่อแสนประชากร ไม่มีผู้เสียชีวิต อัตราป่วยสะสมเป็นอันดับ 70 ของประเทศ และลำดับที่ 7 ของ 8 จังหวัดภาคเหนือ อำเภอเมืองพะเยามีอัตราป่วยสะสมสูงสุดของจังหวัด รองลงมาคือ อำเภอแม่ใจ และอำเภอดอกคำใต้

สัปดาห์นี้ไม่มีรายงานผู้ป่วยไข้เลือดออก

พื้นที่ระบาดระดับตำบลที่ต้องเฝ้าระวัง คือ ตำบลบ้านถ้ำ อำเภอดอกคำใต้ มีรายงานผู้ป่วยโรคไข้เลือดออกในช่วง 4 สัปดาห์ล่าสุด จำนวน 4 ราย

พื้นที่ระบาดระดับหมู่บ้านที่ต้องเฝ้าระวัง คือ หมู่ที่ 7 ตำบลบ้านถ้ำ อำเภอดอกคำใต้ มีรายงานผู้ป่วยโรคไข้เลือดออกในช่วง 4 สัปดาห์ล่าสุด จำนวน 4 ราย

ภาพแสดงข้อมูลเฝ้าระวังทางระบาดวิทยาผู้ป่วยโรคไข้เลือดออก จังหวัดพะเยา ปี 2560 สัปดาห์ที่ 30



ตารางแสดงข้อมูลตำบล ที่มีรายงานผู้ป่วยโรคไข้เลือดออก จังหวัดพะเยา ในสัปดาห์ปัจจุบัน(สัปดาห์ที่ 30) ข้อมูลผู้ป่วยสะสม ตั้งแต่ต้นปีและข้อมูลย้อนหลังในช่วง 1 เดือนที่ผ่านมา (สัปดาห์ที่27-30)

ชื่ออำเภอ	ชื่อตำบล	สัปดาห์ที่27	สัปดาห์ที่28	สัปดาห์ที่29	สัปดาห์ที่30	ยอดผู้ป่วยสะสมตั้งแต่ต้นปี
ดอกคำใต้	บ้านถ้ำ	2	0	1	0	4
ปง	ขุนควร	0	1	0	0	2
ดอกคำใต้	ดงสุวรรณ	0	1	0	0	1
เมืองพะเยา	จำป่าหวาย	1	0	0	0	1
เมืองพะเยา	ท่าวังทอง	1	0	0	0	3
ปง	นาปริง	1	0	0	0	1
แม่ใจ	ป่าแฝก	1	0	0	0	1

ที่มา : รายงานเฝ้าระวังโรคทางระบาดวิทยา สำนักงานสาธารณสุขจังหวัดพะเยา

ตารางแสดงข้อมูลหมู่บ้านที่มีรายงานผู้ป่วยโรคไข้หวัดใหญ่ จังหวัดพะเยา ในสัปดาห์ปัจจุบัน(สัปดาห์ที่ 30) ข้อมูลผู้ป่วยสะสม ตั้งแต่ต้นปีและข้อมูลย้อนหลังในช่วง 1 เดือนที่ผ่านมา (สัปดาห์ที่27-30)

ชื่ออำเภอ	ชื่อตำบล	หมู่ที่	ชื่อหมู่บ้าน	สัปดาห์ที่27	สัปดาห์ที่28	สัปดาห์ที่29	สัปดาห์ที่30	ยอดผู้ป่วยสะสมตั้งแต่ต้นปี
ดอกคำใต้	บ้านถ้ำ	7	ถ้ำมงคล	0	0	1	0	1
ดอกคำใต้	ดงสุวรรณ	6	ใหม่กองแล	0	1	0	0	1
ดอกคำใต้	บ้านถ้ำ	4	ถ้ำราษฎร์บำรุง	1	0	0	0	1
ดอกคำใต้	บ้านถ้ำ	9	ถ้ำจอมศีล	1	0	0	0	1
เมืองพะเยา	จำป่าหวาย	2	ดอนมูล	1	0	0	0	1
เมืองพะเยา	ท่าวังทอง	1	เจดีย์งาม	1	0	0	0	1
ปง	นาปรัง	9	แสนสุข	1	0	0	0	1
แม่ใจ	ป่าแฝก	5	ป่าแฝกใต้	1	0	0	0	1
ปง	ขุนควร	12	ใหม่สารภี	0	1	0	0	1

ที่มา : รายงานเฝ้าระวังโรคทางระบาดวิทยา สำนักงานสาธารณสุขจังหวัดพะเยา

2.2 โรคไข้หวัดใหญ่

สถานการณ์โรคไข้หวัดใหญ่ของจังหวัดพะเยา วันที่ 1 มกราคม - 29 กรกฎาคม 2560 มีผู้ป่วยจำนวน 506 ราย อัตราป่วยเท่ากับ 105.00 ต่อแสนประชากร ไม่มีผู้เสียชีวิต อัตราป่วยสะสมเป็นอันดับ 13 ของประเทศ และลำดับที่ 4 ของ 8 จังหวัดภาคเหนือ อำเภอเชียงคามีอัตราป่วยสะสมสูงสุดของจังหวัด รองลงมาคือ อำเภอภูซาง และอำเภอภูพานยาว

สัปดาห์นี้มีผู้ป่วยจำนวน 23 ราย ใน 7 อำเภอ คือ อำเภอเมืองพะเยา เชียงคำ เชียงม่วน ดอกคำใต้ แม่ใจ ภูซาง และภูพานยาว อำเภอภูพานยาวมีอัตราป่วยมากที่สุด รองลงมาคืออำเภอภูซาง กลุ่มอายุ ที่มีอัตราป่วยมากที่สุดคือ 0-4 ปี สถานการณ์โรคในภาพรวมมีแนวโน้มพบผู้ป่วยเพิ่มขึ้น

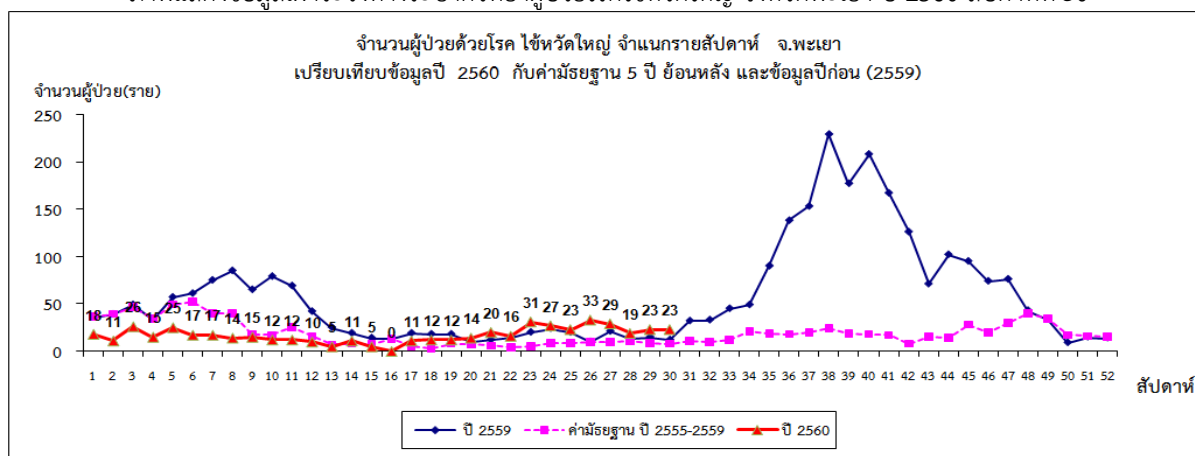
พื้นที่ระบาด ระดับตำบล ที่ต้องเฝ้าระวัง คือ

- ตำบลท่าวังทอง ตำบลแม่กา อำเภอเมืองพะเยา, ตำบลบ้านเหล่า อำเภอแม่ใจ และตำบลห้วยแก้ว อำเภอภูพานยาวมีรายงานผู้ป่วยโรคไข้หวัดใหญ่ต่อเนื่องในช่วง 2-4 สัปดาห์ล่าสุด

พื้นที่ระบาด ระดับหมู่บ้าน ที่ต้องเฝ้าระวัง คือ

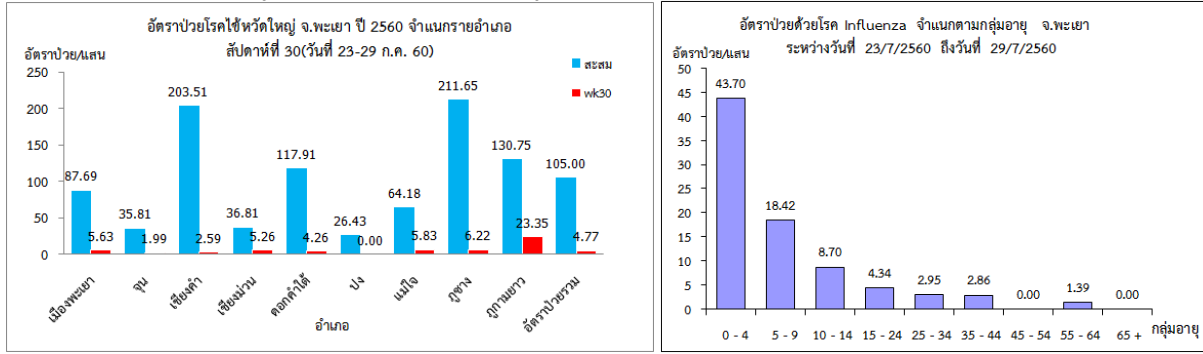
- หมู่ที่ 16 ตำบลห้วยแก้ว อำเภอภูพานยาว , ชุมชนบุญยืน ตำบลเวียง หมู่ที่ 12 ตำบลแม่กา อำเภอเมืองพะเยา , หมู่ที่ 10 ตำบลบ้านเหล่า อำเภอแม่ใจ มีผู้ป่วยโรคไข้หวัดใหญ่ต่อเนื่องในช่วง 2-4 สัปดาห์ล่าสุด

ภาพแสดงข้อมูลเฝ้าระวังทางระบาดวิทยาผู้ป่วยโรคไข้หวัดใหญ่ จังหวัดพะเยา ปี 2560 สัปดาห์ที่ 30



ที่มา : รายงานเฝ้าระวังโรคทางระบาดวิทยา สำนักงานสาธารณสุขจังหวัดพะเยา

ภาพแสดงข้อมูลเฝ้าระวังทางระบาดวิทยาผู้ป่วยโรคไข้หวัดใหญ่ จังหวัดพะเยา ปี 2560 สัปดาห์ที่ 30



ที่มา : รายงานเฝ้าระวังโรคทางระบาดวิทยา สำนักงานสาธารณสุขจังหวัดพะเยา

ตารางแสดงข้อมูลตำบล ที่มีรายงานผู้ป่วยโรคไข้หวัดใหญ่ จังหวัดพะเยา ในสัปดาห์ปัจจุบัน(สัปดาห์ที่ 30) ข้อมูลผู้ป่วยสะสม ตั้งแต่ต้นปีและข้อมูลย้อนหลังในช่วง 1 เดือนที่ผ่านมา (สัปดาห์ที่27-30)

ชื่ออำเภอ	ชื่อตำบล	สัปดาห์ที่27	สัปดาห์ที่28	สัปดาห์ที่29	สัปดาห์ที่30	ยอดผู้ป่วยสะสมตั้งแต่ต้นปี
เมืองพะเยา	ท่าวังทอง	4	7	2	1	31
เมืองพะเยา	แม่กา	1	1	1	2	12
แม่ใจ	บ้านเหล่า	0	3	2	2	9
ภูพานยาว	ห้วยแก้ว	0	0	1	4	14
เมืองพะเยา	แม่ต๋ำ	1	0	0	2	6
เมืองพะเยา	เวียง	2	0	2	1	10
เมืองพะเยา	บ้านใหม่	0	0	0	1	3
จุน	พระธาตุขิงแกง	0	0	0	1	1
เชียงคำ	น้ำแวน	1	0	1	1	21
เชียงคำ	ร่มเย็น	0	0	0	1	27
เชียงม่วน	เชียงม่วน	0	0	0	1	3
ดอกคำใต้	บ้านถ้ำ	2	0	3	1	13
ดอกคำใต้	ป่าซาง	0	0	0	1	9
ดอกคำใต้	บุญเกิด	0	0	0	1	6
กุซาง	เชียงแรง	0	0	0	1	8
กุซาง	สบบง	0	0	1	1	12
ภูพานยาว	ดงเจน	0	1	0	1	11

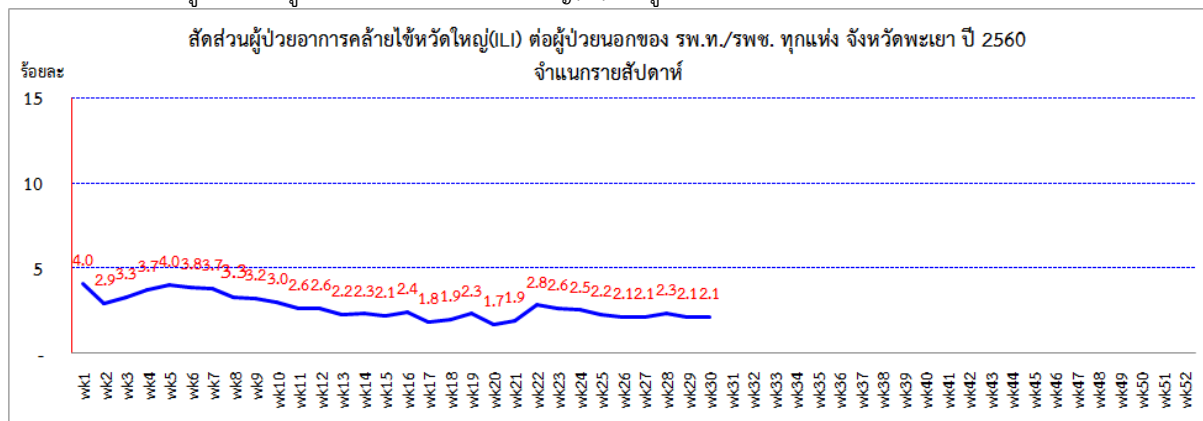
ที่มา : รายงานเฝ้าระวังโรคทางระบาดวิทยา สำนักงานสาธารณสุขจังหวัดพะเยา

ตารางแสดงข้อมูลหมู่บ้านที่มีรายงานผู้ป่วยโรคไข้หวัดใหญ่ จังหวัดพะเยา ในสัปดาห์ปัจจุบัน(สัปดาห์ที่ 30) ข้อมูลผู้ป่วยสะสม ตั้งแต่ต้นปีและข้อมูลย้อนหลังในช่วง 1 เดือนที่ผ่านมา (สัปดาห์ที่27-30)

ชื่ออำเภอ	ชื่อตำบล	หมู่ที่	ชื่อหมู่บ้าน	สัปดาห์ที่27	สัปดาห์ที่28	สัปดาห์ที่29	สัปดาห์ที่30	ยอดผู้ป่วยสะสมตั้งแต่ต้นปี
ภูกามยาว	ห้วยแก้ว	16	ห้วยทรายขาว	0	0	1	2	3
เมืองพะเยา	เวียง	2	บุญยืน	0	0	1	1	5
เมืองพะเยา	แมงกา	12	แมงกาหัวทุ่ง	0	0	1	1	5
แม่ใจ	บ้านเหล่า	10	ร้องศรีดอนมูล	0	1	0	2	3
เมืองพะเยา	แม่ต๋ำ	1	เมืองชุม	1	0	0	1	3
เมืองพะเยา	แม่ต๋ำ	2	ภูมินทร์	0	0	0	1	1
เมืองพะเยา	แมงกา	13	หนองแก้ว	0	0	0	1	1
เมืองพะเยา	บ้านใหม่	5	ร้องไฮ	0	0	0	1	2
เมืองพะเยา	ท่าวังทอง	5	ศาลาหนองหวี	0	1	0	1	3
จุน	พระธาตุซิงแกง	9	ธาตุซิงแกงใหม่	0	0	0	1	1
เชียงคำ	น้ำแวน	11	ก๊าวเจริญ	0	0	0	1	1
เชียงคำ	ร่มเย็น	15	เกษตรสมบูรณ์	0	0	0	1	2
เชียงม่วน	เชียงม่วน	8	ใหม่	0	0	0	1	1
ดอกคำใต้	บ้านถ้ำ	2	ถ้ำสันหัวหม่น	0	0	0	1	1
ดอกคำใต้	ป่าซาง	1	คำเหนือพัฒนา	0	0	0	1	3
ดอกคำใต้	บุญเกิด	7	ทุ่งหลวง	0	0	0	1	1
ภูซาง	เชียงแแรง	5	สะแล้ง	0	0	0	1	1
ภูซาง	สบง	5	หัวขัว	0	0	0	1	2
ภูกามยาว	ห้วยแก้ว	2	ป่าฝาง	0	0	0	1	2
ภูกามยาว	ห้วยแก้ว	4	หนองลาว	0	0	0	1	1
ภูกามยาว	ดงเจน	14	ร้องป่อ	0	0	0	1	2

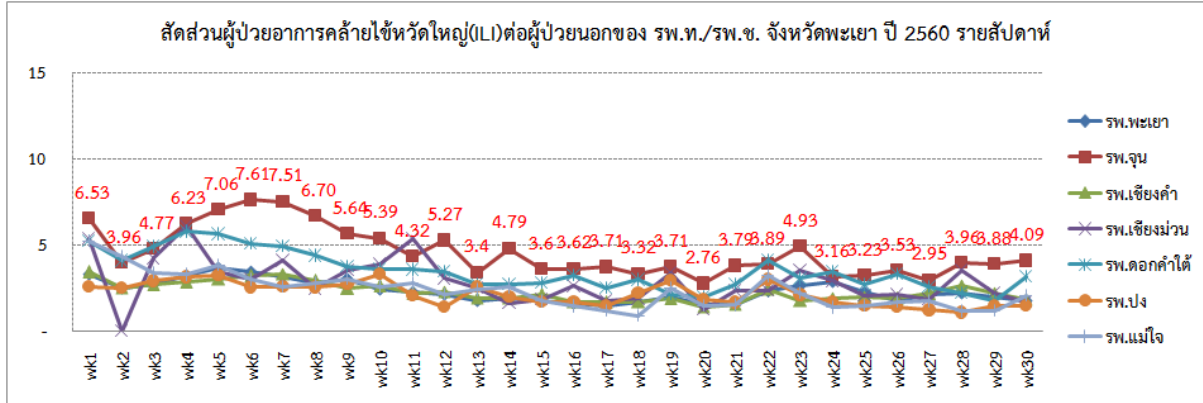
ที่มา : รายงานเฝ้าระวังโรคทางระบาดวิทยา สำนักงานสาธารณสุขจังหวัดพะเยา

ภาพแสดงข้อมูลสัดส่วนผู้ป่วยอาการคล้ายไข้หวัดใหญ่(LLI) ต่อผู้ป่วยนอก จังหวัดพะเยา ปี 2560 จำแนกรายสัปดาห์



: ระบบเฝ้าระวังโรคทางระบาดวิทยาของกลุ่มอาการคล้ายไข้หวัดใหญ่ สำนักระบาดวิทยา

ภาพแสดงข้อมูลสัดส่วนผู้ป่วยอาการคล้ายไข้หวัดใหญ่(ILI) ต่อผู้ป่วยนอก จังหวัดพะเยา ปี 2560 จำแนกรายโรงพยาบาล



ที่มา : ระบบเฝ้าระวังโรคทางระบาดวิทยาของกลุ่มอาการคล้ายไข้หวัดใหญ่ สำนักระบาดวิทยา

การแปลผล : สัดส่วนผู้ป่วย ILI < 5% สถานการณ์ปกติ

สัดส่วนผู้ป่วย ILI 5 - 10 % สถานการณ์โรคมีแนวโน้มเพิ่มขึ้น ให้เฝ้าระวังพื้นที่ที่มีความเสี่ยง

สัดส่วนผู้ป่วย ILI >10 % มีการระบาดของโรคในพื้นที่ให้พิจารณามาตรการฉุกเฉินในการควบคุมโรค

2.3 โรคมือเท้าปาก

สถานการณ์โรคมือเท้าปากของจังหวัดพะเยา วันที่ 1 มกราคม - 29 กรกฎาคม 2560 มีผู้ป่วยจำนวน 295 ราย อัตราป่วยเท่ากับ 61.21 ต่อแสนประชากร ไม่มีผู้เสียชีวิต อัตราป่วยสะสมเป็นอันดับ 40 ของประเทศ และลำดับที่ 5 ของ 8 จังหวัดภาคเหนือ อำเภอภูซางมีอัตราป่วยสะสมสูงสุดของจังหวัด รองลงมาคือ อำเภอเชียงคำ และอำเภอจุน

สัปดาห์นี้มีผู้ป่วยจำนวน 13 ราย ใน 2 อำเภอ คืออำเภอเมืองพะเยา และปาง โดยอำเภอปางมีอัตราป่วยมากที่สุด ผู้ป่วยทั้งหมดเป็นเด็กกลุ่มอายุ 0-4 ปี มีแนวโน้มจะพบผู้ป่วยเพิ่มขึ้น

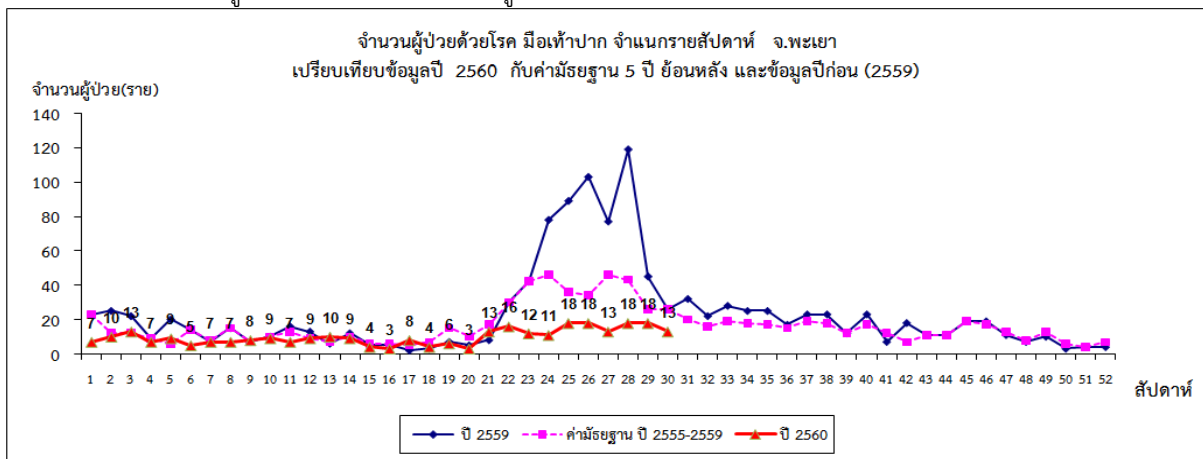
พื้นที่ระบาดระดับตำบล ที่ต้องเฝ้าระวัง คือ

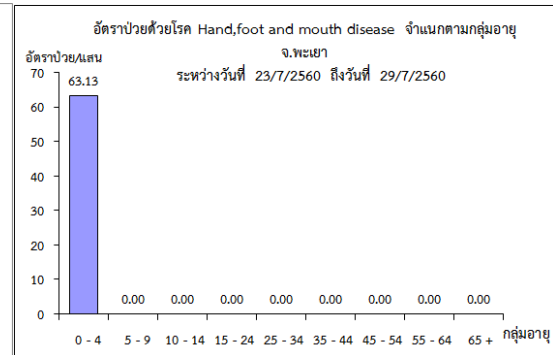
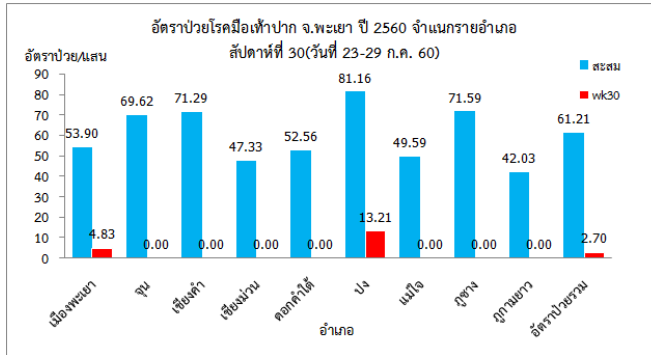
- ตำบลบ้านต้า และ ตำบลท่าวังทอง อำเภอเมืองพะเยา , ตำบลควร และ ตำบลผาซำน้อย อำเภอปาง มีรายงานผู้ป่วยโรคไข้หวัดใหญ่ต่อเนื่องในช่วง 2-4 สัปดาห์ล่าสุด

พื้นที่ระบาด ระดับหมู่บ้าน ที่ต้องเฝ้าระวัง คือ

- หมู่ที่ 6 ตำบลท่าวังทอง และหมู่ที่ 11 ตำบลบ้านต้า อำเภอเมืองพะเยา
- หมู่ที่ 5 ตำบลควร , หมู่ที่ 7 ตำบลผาซำน้อย และหมู่ที่ 5 ตำบลขุนควร อำเภอปาง มีผู้ป่วยโรคมือเท้าปากต่อเนื่องในช่วง 2-4 สัปดาห์ล่าสุด

ภาพแสดงข้อมูลเฝ้าระวังทางระบาดวิทยาผู้ป่วยโรคมือเท้าปาก จังหวัดพะเยา ปี 2560 สัปดาห์ที่ 30





ที่มา : รายงานเฝ้าระวังโรคทางระบาดวิทยา สำนักงานสาธารณสุขจังหวัดพะเยา

ตารางแสดงข้อมูลตำบลที่มีรายงานผู้ป่วยโรคมือเท้าปาก จังหวัดพะเยา ในสัปดาห์ปัจจุบัน(สัปดาห์ที่ 30) ข้อมูลผู้ป่วยสะสม ตั้งแต่ต้นปีและข้อมูลย้อนหลังในช่วง 1 เดือนที่ผ่านมา (สัปดาห์ที่27-30)

ชื่ออำเภอ	ชื่อตำบล	สัปดาห์ที่27	สัปดาห์ที่28	สัปดาห์ที่29	สัปดาห์ที่30	ยอดผู้ป่วยสะสมตั้งแต่ต้นปี
เมืองพะเยา	บ้านต้า	1	1	6	1	14
เมืองพะเยา	ท่าวังทอง	0	0	1	4	7
เมืองพะเยา	แม่กา	0	0	0	1	3
ปง	ควร	0	2	3	3	11
ปง	ผาช้างน้อย	0	0	1	1	2
ปง	จิม	0	0	0	1	10
ปง	ขุนควร	0	2	0	1	7
ปง	ปง	0	1	0	1	6

ตารางแสดงข้อมูลหมู่บ้านที่มีรายงานผู้ป่วยโรคมือเท้าปาก จังหวัดพะเยา ในสัปดาห์ปัจจุบัน(สัปดาห์ที่ 30) ข้อมูลผู้ป่วยสะสม ตั้งแต่ต้นปีและข้อมูลย้อนหลังในช่วง 1 เดือนที่ผ่านมา (สัปดาห์ที่27-30)

ชื่ออำเภอ	ชื่อตำบล	หมู่ที่	ชื่อหมู่บ้าน	สัปดาห์ที่27	สัปดาห์ที่28	สัปดาห์ที่29	สัปดาห์ที่30	ยอดผู้ป่วยสะสมตั้งแต่ต้นปี
เมืองพะเยา	ท่าวังทอง	6	แพะ	0	0	1	2	3
เมืองพะเยา	บ้านต้า	11	ต้าพระแล	0	0	1	1	5
เมืองพะเยา	แม่กา	5	แม่ตำบุญโยง	0	0	0	1	1
เมืองพะเยา	ท่าวังทอง	11	ดอกบัว	0	0	0	1	1
เมืองพะเยา	ท่าวังทอง	12	ท่าจำบอน	0	0	0	1	1
ปง	ควร	5	ห้วยขุน	0	1	1	1	3
ปง	ผาช้างน้อย	7	สิบสองพัฒนา	0	0	1	1	2
ปง	ขุนควร	5	นาอ้อม	0	2	0	1	4
ปง	ปง	7	บอน	0	0	0	1	1
ปง	ควร	3	ป่าคา	0	0	0	1	1
ปง	ควร	8	ป่าคาใหม่	0	0	0	1	1
ปง	จิม	1	ทุ่งแต	0	0	0	1	1

ที่มา : รายงานเฝ้าระวังโรคทางระบาดวิทยา สำนักงานสาธารณสุขจังหวัดพะเยา

สรุปและวิเคราะห์โดย ทีม SAT สำนักงานสาธารณสุขจังหวัดพะเยา
วันที่ 3 สิงหาคม 2560