



## สรุปรายงานเหตุการณ์ โรค และภัยสุขภาพที่สำคัญประจำสัปดาห์

### Weekly Situation Awareness Report : WSAR

#### สำนักงานสาธารณสุขจังหวัดพะเยา

ประจำสัปดาห์ที่ 31 ปี 2560 (วันที่ 30 กรกฎาคม - 5 สิงหาคม 2560)

สำนักงานสาธารณสุขจังหวัดพะเยาได้รับรายงานเหตุการณ์ โรคและภัยสุขภาพที่สำคัญของจังหวัดพะเยา ประจำสัปดาห์ที่ 31 ปี 2560 ระหว่างวันที่ 30 กรกฎาคม - 5 สิงหาคม 2560 ดังนี้

#### 1. เหตุการณ์ตามเกณฑ์ที่มีความสำคัญสูง

ผู้ป่วยโรคอาหารเป็นพิษ จำนวน 10 ราย

พบผู้ป่วยโรคอาหารเป็นพิษ พื้นที่หมู่ 7 ตำบลภูซาง อำเภอภูซาง จำนวน 10 ราย โดยเป็นเครือญาติและอยู่หมู่บ้านเดียวกัน เมื่อวันที่ 30 กรกฎาคม 2560 ได้เดินทางโดยรถตู้ไปร่วม งานรับปริญญาของญาติที่จังหวัดพิษณุโลก ขากลับ แวะ รับประทานอาหารที่ร้านลาบ ทางแยกอำเภอร้องกวาง จังหวัดแพร่ อาหารที่สั่ง คือ ต้มขม ลาบวัวดิบ แป้งนมปั่น ผู้ป่วยรายแรก มีอาการป่วยวันที่ 30 กรกฎาคม 2560 เวลา 24.00 น. รายสุดท้าย มีอาการป่วยวันที่ 31 กรกฎาคม 2560 เวลา 10.00 น. เข้ารับการรักษาที่โรงพยาบาลเชียงคำ แผนกผู้ป่วยในจำนวน 3 ราย ผู้ป่วยส่วนใหญ่มีอาการถ่ายอุจจาระเหลวเป็นน้ำ ปวดท้อง ปากแห้ง เหงื่อออกตัวเย็น อาเจียน ผลตรวจทางห้องปฏิบัติการ พบเชื้อ *Vibrio parahaemolyticus* จำนวน 1 ตัวอย่าง ผู้ป่วยทุกรายอาการทุเลา

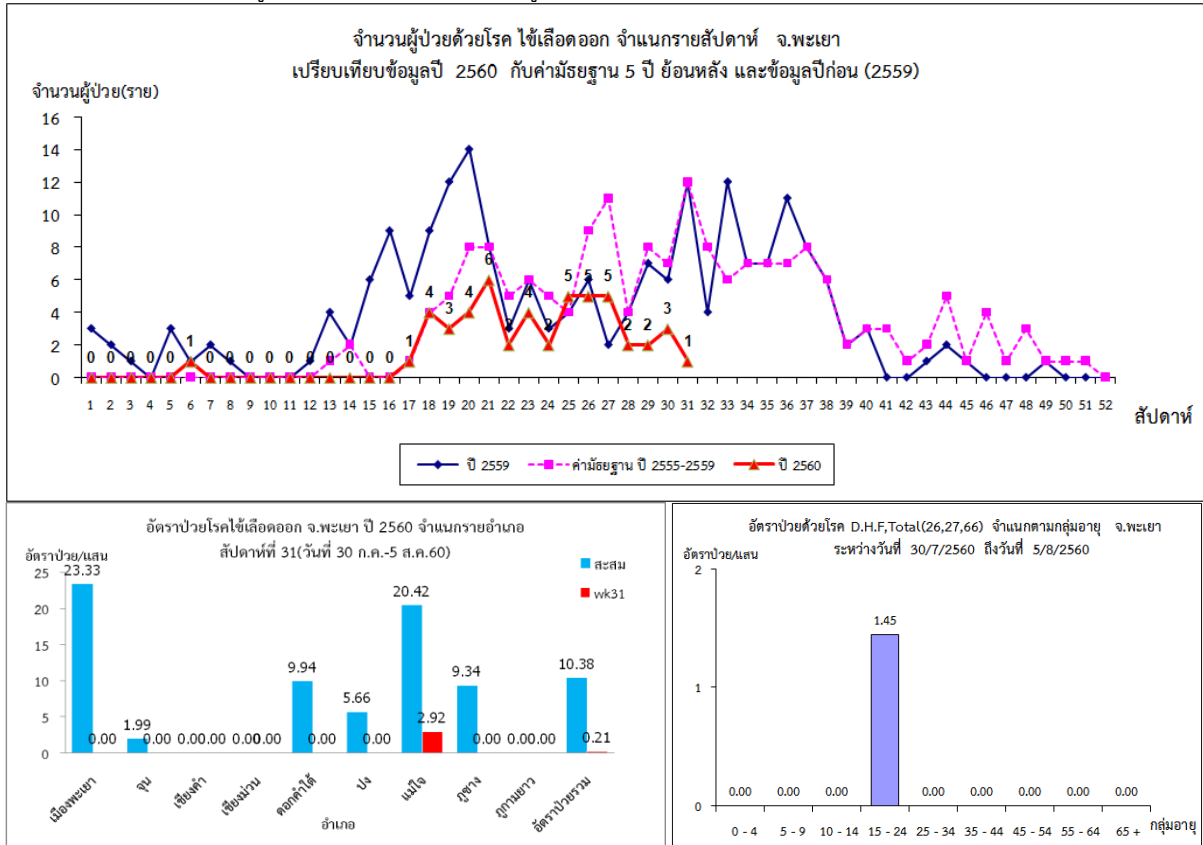
#### 2. สถานการณ์โรคที่สำคัญตามนโยบาย

##### 2.1 โรคไข้เลือดออก

สถานการณ์โรคไข้เลือดออกของจังหวัดพะเยา วันที่ 1 มกราคม - 5 สิงหาคม 2560 มีผู้ป่วยจำนวน 50 ราย อัตราป่วยเท่ากับ 10.38 ต่อแสนประชากร ไม่มีผู้เสียชีวิต อัตราป่วยสะสมเป็นอันดับ 70 ของประเทศ และลำดับที่ 7 ของ 8 จังหวัดภาคเหนือ อำเภอเมืองพะเยามีอัตราป่วยสะสมสูงสุดของจังหวัด รองลงมาคือ อำเภอแม่ใจ และอำเภอดอกคำใต้

สัปดาห์นี้มีรายงานผู้ป่วยไข้เลือดออก จำนวน 1 ราย ในพื้นที่หมู่ที่ 6 ตำบลแม่สุก อำเภอแม่ใจ เป็นพื้นที่ที่พบผู้ป่วยติดต่อกัน 2 สัปดาห์

ภาพแสดงข้อมูลเฝ้าระวังทางระบาดวิทยาผู้ป่วยโรคไข้เลือดออก จังหวัดพะเยา ปี 2560 สัปดาห์ที่ 31



ตารางแสดงข้อมูลตำบล ที่มีรายงานผู้ป่วยโรคไข้เลือดออก จังหวัดพะเยา ในสัปดาห์ปัจจุบัน(สัปดาห์ที่ 31) ข้อมูลผู้ป่วยสะสมตั้งแต่ต้นปีและข้อมูลย้อนหลังในช่วง 1 เดือนที่ผ่านมา (สัปดาห์ที่28-31)

ชื่ออำเภอ	ชื่อตำบล	สัปดาห์ที่28	สัปดาห์ที่29	สัปดาห์ที่30	สัปดาห์ที่31	ยอดผู้ป่วยสะสมตั้งแต่ต้นปี
แม่ใจ	แม่สุก	0	0	1	1	5
เมืองพะเยา	แม่ปืม	0	1	0	0	19
จุน	จุน	0	0	1	0	1
ดอกคำใต้	บ้านปิน	0	0	1	0	1
ดอกคำใต้	ดงสุวรรณ	1	0	0	0	1
ดอกคำใต้	บ้านถ้ำ	0	1	0	0	3
ปง	ขุนควร	1	0	0	0	2

ที่มา : รายงานเฝ้าระวังโรคทางระบาดวิทยา สำนักงานสาธารณสุขจังหวัดพะเยา

ตารางแสดงข้อมูลหมู่บ้านที่มีรายงานผู้ป่วยโรคไข้หวัดใหญ่ จังหวัดพะเยา ในสัปดาห์ปัจจุบัน(สัปดาห์ที่ 31) ข้อมูลผู้ป่วยสะสม ตั้งแต่ต้นปีและข้อมูลย้อนหลังในช่วง 1 เดือนที่ผ่านมา (สัปดาห์ที่28-31)

ชื่ออำเภอ	ชื่อตำบล	หมู่ที่	ชื่อหมู่บ้าน	สัปดาห์ที่ 28	สัปดาห์ที่ 29	สัปดาห์ที่ 30	สัปดาห์ที่ 31	ยอดผู้ป่วยสะสม ตั้งแต่ต้นปี
แม่ใจ	แม่สุก	6	แม่สุกกลาง	0	0	1	1	5
ดอกคำใต้	ดงสุวรรณ	6	ใหม่กองแล	1	0	0	0	1
ปง	ขุนควร	12	ใหม่สารภี	1	0	0	0	1
เมืองพะเยา	แม่ปืม	17	ห้วยบง	0	1	0	0	3
ดอกคำใต้	บ้านถ้ำ	7	ถ้ำมงคล	0	1	0	0	1
จุน	จุน	3	ค้ำหังส์	0	0	1	0	1
ดอกคำใต้	บ้านป็น	2	จ้วงก	0	0	1	0	1

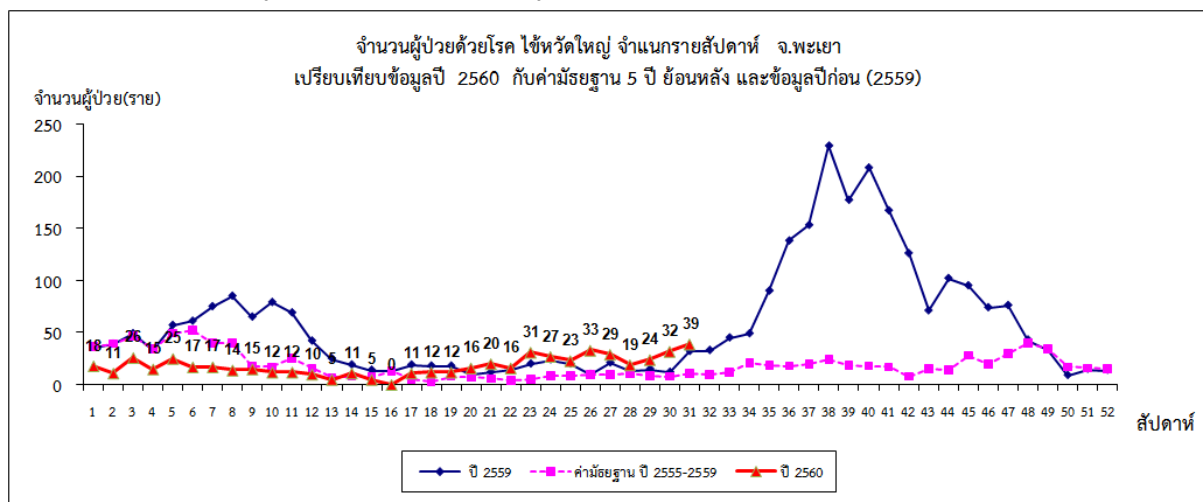
ที่มา : รายงานเฝ้าระวังโรคทางระบาดวิทยา สำนักงานสาธารณสุขจังหวัดพะเยา

## 2.2 โรคไข้หวัดใหญ่

สถานการณ์โรคไข้หวัดใหญ่ของจังหวัดพะเยา วันที่ 1 มกราคม - 5 สิงหาคม 2560 มีผู้ป่วย จำนวน 557 ราย อัตราป่วยเท่ากับ 115.58 ต่อแสนประชากร ไม่มีผู้เสียชีวิต อัตราป่วยสะสมเป็นอันดับ 14 ของประเทศ และลำดับที่ 4 ของ 8 จังหวัดภาคเหนือ อำเภอภูซางมีอัตราป่วยสะสมสูงสุดของจังหวัด รองลงมาคืออำเภอเชียงคำ และอำเภอภูกามยาว

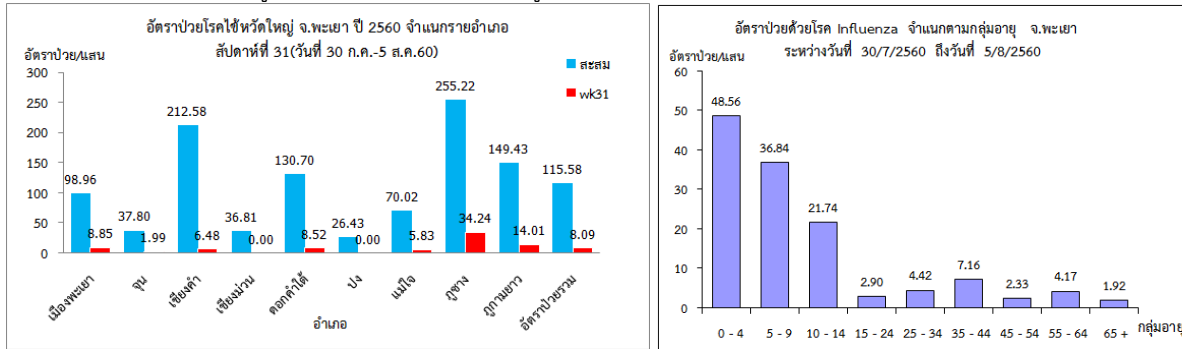
สัปดาห์นี้มีผู้ป่วยจำนวน 39 ราย ใน 6 อำเภอ คือ อำเภอเมืองพะเยา เชียงคำ ดอกคำใต้ แม่ใจ ภูซาง และภูกามยาว อำเภอภูซางมีอัตราป่วยมากที่สุด รองลงมาคืออำเภอภูกามยาว กลุ่มอายุที่มีอัตราป่วยมากที่สุด คือ 0-4 ปี สถานการณ์โรคในภาพรวมมีแนวโน้มพบผู้ป่วยเพิ่มขึ้น

ภาพแสดงข้อมูลเฝ้าระวังทางระบาดวิทยาผู้ป่วยโรคไข้หวัดใหญ่ จังหวัดพะเยา ปี 2560 สัปดาห์ที่ 31



ที่มา : รายงานเฝ้าระวังโรคทางระบาดวิทยา สำนักงานสาธารณสุขจังหวัดพะเยา

ภาพแสดงข้อมูลเฝ้าระวังทางระบาดวิทยาผู้ป่วยโรคไข้หวัดใหญ่ จังหวัดพะเยา ปี 2560 สัปดาห์ที่ 31



ที่มา : รายงานเฝ้าระวังโรคทางระบาดวิทยา สำนักงานสาธารณสุขจังหวัดพะเยา

ตารางแสดงข้อมูลตำบล ที่มีรายงานผู้ป่วยโรคไข้หวัดใหญ่ จังหวัดพะเยา ในสัปดาห์ปัจจุบัน(สัปดาห์ที่ 31) ข้อมูลผู้ป่วยสะสมตั้งแต่ต้นปีและข้อมูลย้อนหลังในช่วง 1 เดือนที่ผ่านมา (สัปดาห์ที่28-31)

ชื่ออำเภอ	ชื่อตำบล	สัปดาห์ที่28	สัปดาห์ที่29	สัปดาห์ที่30	สัปดาห์ที่31	ยอดผู้ป่วยสะสมตั้งแต่ต้นปี
ภูซาง	ภูซาง	1	1	1	7	19
เมืองพะเยา	บ้านด้อม	0	0	0	6	14
ดอกคำใต้	บ้านถ้ำ	0	3	1	4	18
เมืองพะเยา	แม่ต๋ำ	0	0	2	2	8
เมืองพะเยา	แม่กา	1	1	2	2	14
เชียงคำ	ร่มเย็น	0	0	1	2	29
ดอกคำใต้	ดอกคำใต้	0	3	0	2	13
ภูซาง	ป่าสัก	0	0	0	2	12
ภูกามยาว	ดงเจน	1	0	1	2	13
เมืองพะเยา	แม่นาเรือ	0	1	0	1	10
จุน	ลอ	0	0	0	1	3
เชียงคำ	ห้วยวน	0	0	1	1	18
เชียงคำ	น้ำแวน	0	1	1	1	22
เชียงคำ	ฝ้ายกวาง	0	1	0	1	21
แม่ใจ	ศรีถ้อย	1	0	0	1	5
แม่ใจ	ป่าแฝก	0	0	0	1	2
ภูซาง	ทุ่งกล้วย	2	0	0	1	28
ภูซาง	เชียงแรง	0	1	1	1	10
ภูกามยาว	แม่อิง	0	0	0	1	4

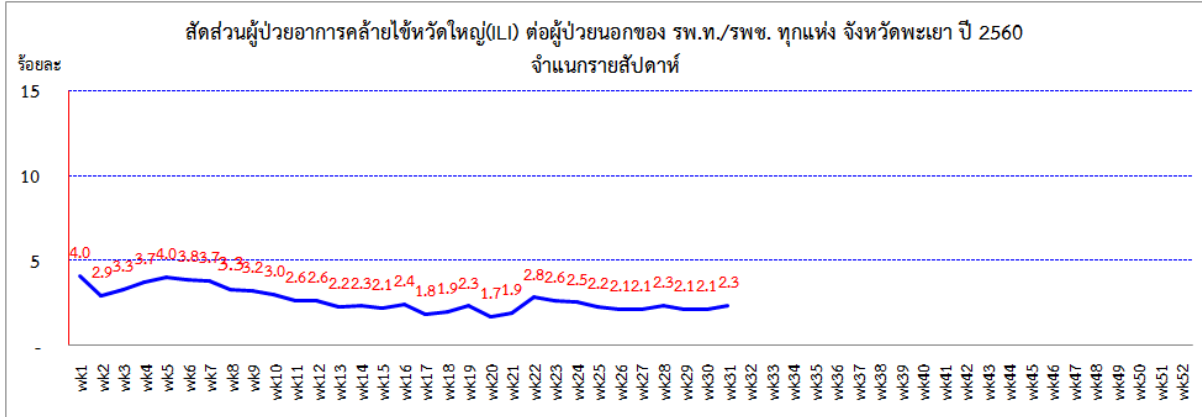
ที่มา : รายงานเฝ้าระวังโรคทางระบาดวิทยา สำนักงานสาธารณสุขจังหวัดพะเยา

ตารางแสดงข้อมูลหมู่บ้านที่มีรายงานผู้ป่วยโรคไข้หวัดใหญ่ จังหวัดพะเยา ในสัปดาห์ปัจจุบัน(สัปดาห์ที่ 31) ข้อมูลผู้ป่วยสะสมตั้งแต่ต้นปีและข้อมูลย้อนหลังในช่วง 1 เดือนที่ผ่านมา (สัปดาห์ที่28-31)

ชื่ออำเภอ	ชื่อตำบล	หมู่ที่	ชื่อหมู่บ้าน	สัปดาห์ที่28	สัปดาห์ที่29	สัปดาห์ที่30	สัปดาห์ที่31	ยอดผู้ป่วยสะสมตั้งแต่ต้นปี
เมืองพะเยา	แม่กา	12	แม่กาหัวทุ่ง	0	1	1	1	6
กุซาง	กุซาง	09	ทุ่งแหม	0	1	0	2	4
ดอกคำใต้	บ้านถ้ำ	04	ถ้ำราษฎร์บำรุง	0	1	0	1	3
เมืองพะเยา	แม่ต๋ำ	02	ภูมินทร์	0	0	1	1	2
เชียงคำ	ร่มเย็น	15	เกษตรสมบูรณ์	0	0	1	1	3
กุซาง	กุซาง	03	ฮวก	0	0	1	1	2
กุซาง	เชียงแครง	05	สะแล่ง	0	0	1	1	2
เมืองพะเยา	บ้านต๋อม	07	ต๋อมตง	0	0	0	3	3
เมืองพะเยา	บ้านต๋อม	09	ร่องไผ่เหนือ	0	0	0	2	3
เมืองพะเยา	แม่ต๋ำ	03	อินทร์ฐาน	0	0	0	1	1
เมืองพะเยา	แม่ณาเรือ	09	สันทราย	0	0	0	1	1
เมืองพะเยา	บ้านต๋อม	11	แท่นดอกไม้	0	0	0	1	4
เมืองพะเยา	แม่กา	02	แม่กาห้วยเคียน	0	0	0	1	2
จุน	ล่อ	02	ปางป้อมเหนือ	0	0	0	1	2
เชียงคำ	ห้วยวน	04	มาง	0	0	0	1	4
เชียงคำ	น้ำแวน	05	ผาลาด	0	0	0	1	2
เชียงคำ	ฝายกวาง	12	บัวนาคพัฒนา	0	0	0	1	4
เชียงคำ	ร่มเย็น	13	ประชาภักดี	0	0	0	1	6
ดอกคำใต้	ดอกคำใต้	03	สะพานงาม	0	0	0	1	4
ดอกคำใต้	ดอกคำใต้	10	สันป่าเป้า	0	0	0	1	1
ดอกคำใต้	บ้านถ้ำ	01	ถ้ำใน	0	0	0	1	4
ดอกคำใต้	บ้านถ้ำ	05	สันทราย	0	0	0	1	1
ดอกคำใต้	บ้านถ้ำ	07	ถ้ำมงคล	0	0	0	1	5
แม่ใจ	ศรีถ้อย	09	สันติสุข	0	0	0	1	2
แม่ใจ	ป่าแฝก	05	ป่าแฝกใต้	0	0	0	1	1
กุซาง	กุซาง	01	สถาน	0	0	0	1	1
กุซาง	กุซาง	04	ห้วยसान	0	0	0	1	4
กุซาง	กุซาง	08	หนองเลา	0	0	0	1	2
กุซาง	กุซาง	10	ธาตุกุซาง	0	0	0	1	2
กุซาง	ป่าสัก	06	แกใหม่	0	0	0	1	1
กุซาง	ป่าสัก	07	เหรียญทอง	0	0	0	1	1
กุซาง	ทุ่งกล้วย	10	คอดยาว	0	0	0	1	1
ภูกามยาว	ดงเจน	01	กัวนกลาง	0	0	0	1	1
ภูกามยาว	ดงเจน	03	กัวน	0	0	0	1	1
ภูกามยาว	แม่อิง	06	สันต้นผึ้ง	0	0	0	1	1

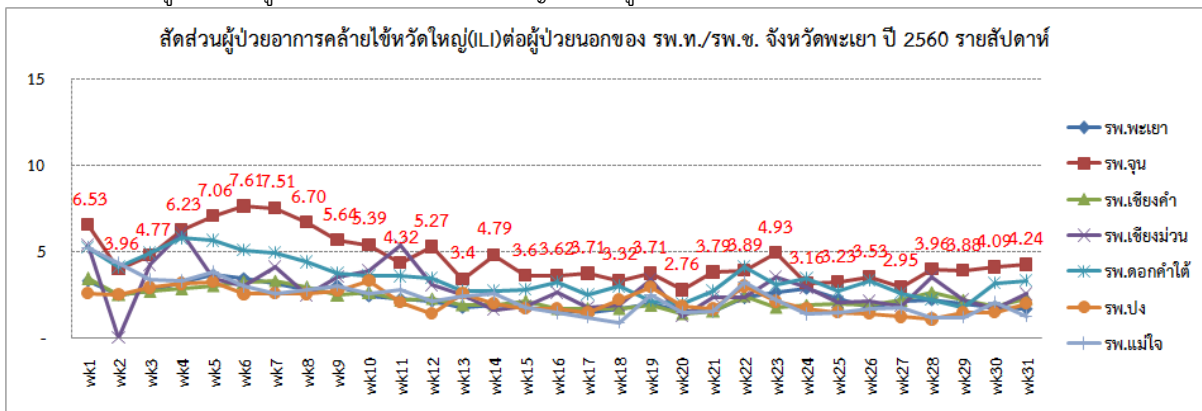
ที่มา : รายงานเฝ้าระวังโรคทางระบาดวิทยา สำนักงานสาธารณสุขจังหวัดพะเยา

ภาพแสดงข้อมูลสัดส่วนผู้ป่วยอาการคล้ายไข้หวัดใหญ่(LI) ต่อผู้ป่วยนอก จังหวัดพะเยา ปี 2560 จำแนกรายสัปดาห์



: ระบบเฝ้าระวังโรคทางระบาดวิทยาของกลุ่มอาการคล้ายไข้หวัดใหญ่ สำนักระบาดวิทยา

ภาพแสดงข้อมูลสัดส่วนผู้ป่วยอาการคล้ายไข้หวัดใหญ่(LI) ต่อผู้ป่วยนอก จังหวัดพะเยา ปี 2560 จำแนกรายโรงพยาบาล



ที่มา : ระบบเฝ้าระวังโรคทางระบาดวิทยาของกลุ่มอาการคล้ายไข้หวัดใหญ่ สำนักระบาดวิทยา

การแปลผล : สัดส่วนผู้ป่วย ILI < 5% สถานการณ์ปกติ

สัดส่วนผู้ป่วย ILI 5 - 10 % สถานการณ์โรคมักมีแนวโน้มเพิ่มขึ้น ให้เฝ้าระวังพื้นที่ที่มีความเสี่ยง

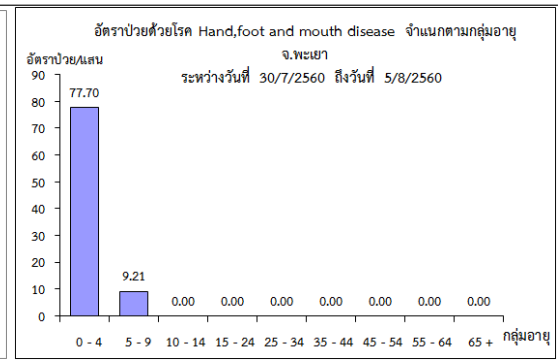
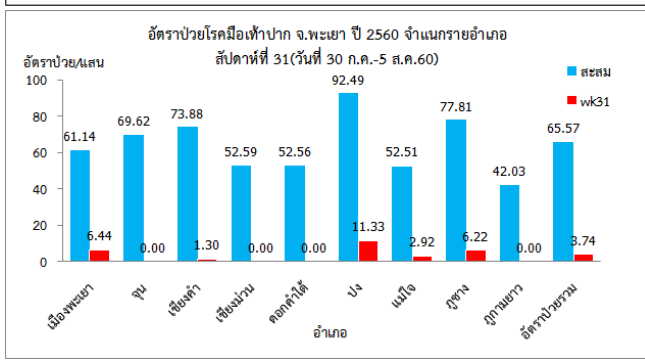
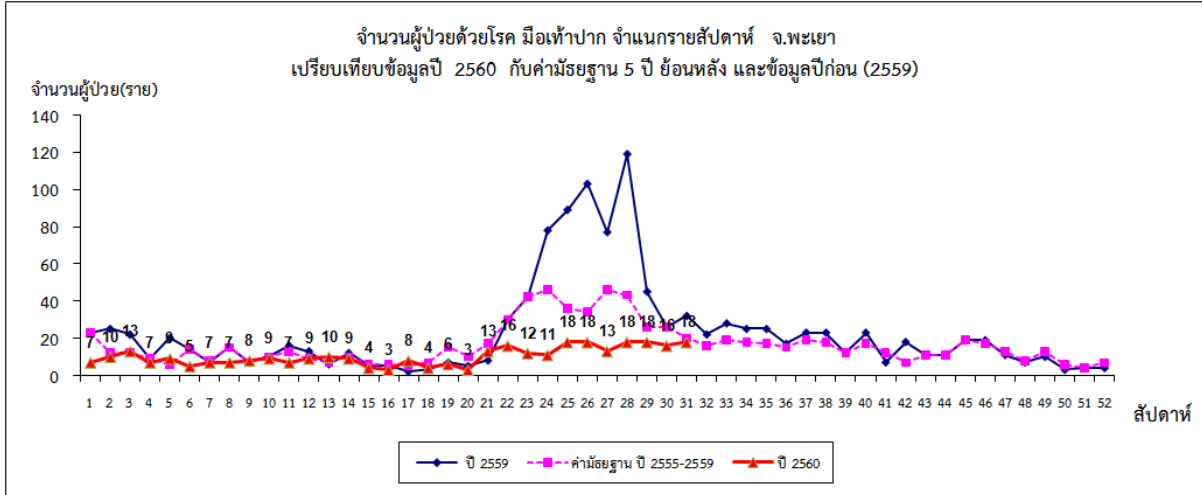
สัดส่วนผู้ป่วย ILI >10 % มีการระบาดของโรคในพื้นที่ให้พิจารณามาตรการฉุกเฉินในการควบคุมโรค

## 2.3 โรคมือเท้าปาก

สถานการณ์โรคมือเท้าปากของจังหวัดพะเยา วันที่ 1 มกราคม - 5 สิงหาคม 2560 มีผู้ป่วยจำนวน 316 ราย อัตราป่วยเท่ากับ 65.57 ต่อแสนประชากร ไม่มีผู้เสียชีวิต อัตราป่วยสะสมเป็นอันดับ 40 ของประเทศ และลำดับที่ 5 ของ 8 จังหวัดภาคเหนือ อำเภอปงมีอัตราป่วยสะสมสูงสุดของจังหวัด รองลงมาคือ อำเภอภูซางและอำเภอเชียงคำ

สัปดาห์นี้มีผู้ป่วยจำนวน 18 ราย ใน 5 อำเภอ คืออำเภอเมืองพะเยา เชียงคำ ปง แม่ใจ และภูซาง โดยอำเภอปงมีอัตราป่วยมากที่สุด ผู้ป่วยส่วนใหญ่เป็นเด็กกลุ่มอายุ 0-4 ปี มีแนวโน้มจะพบผู้ป่วยเพิ่มขึ้น

ภาพแสดงข้อมูลเฝ้าระวังทางระบาดวิทยาผู้ป่วยโรคมือเท้าปาก จังหวัดพะเยา ปี 2560 สัปดาห์ที่ 31



ที่มา : รายงานเฝ้าระวังโรคทางระบาดวิทยา สำนักงานสาธารณสุขจังหวัดพะเยา

ตารางแสดงข้อมูลตำบลที่มีรายงานผู้ป่วยโรคมือเท้าปาก จังหวัดพะเยา ในสัปดาห์ปัจจุบัน(สัปดาห์ที่ 31) ข้อมูลผู้ป่วยสะสม ตั้งแต่ต้นปีและข้อมูลย้อนหลังในช่วง 1 เดือนที่ผ่านมา (สัปดาห์ที่28-31)

ชื่ออำเภอ	ชื่อตำบล	สัปดาห์ที่28	สัปดาห์ที่29	สัปดาห์ที่30	สัปดาห์ที่31	ยอดผู้ป่วยสะสมตั้งแต่ต้นปี
ป่า	ควรว	2	3	3	5	16
เมืองพะเยา	ท่าวังทอง	0	1	4	4	11
ภูซาง	ภูซาง	0	0	0	2	10
ป่า	ขุนควรว	2	0	1	1	8
เมืองพะเยา	บ้านต๋อม	3	1	0	1	13
เมืองพะเยา	แม่ณาเรือ	1	1	0	1	8
เมืองพะเยา	จำป่าหวาย	1	0	0	1	5
เชียงคำ	อ่างทอง	1	0	0	1	11
เมืองพะเยา	บ้านสาาง	0	0	0	1	2
แม่ใจ	ศรีถ้อย	0	0	0	1	1

ตารางแสดงข้อมูลหมู่บ้านที่มีรายงานผู้ป่วยโรคมือเท้าปาก จังหวัดพะเยา ในสัปดาห์ปัจจุบัน(สัปดาห์ที่ 31) ข้อมูลผู้ป่วยสะสม ตั้งแต่ต้นปีและข้อมูลย้อนหลังในช่วง 1 เดือนที่ผ่านมา (สัปดาห์ที่28-31)

ชื่ออำเภอ	ชื่อตำบล	หมู่ที่	ชื่อหมู่บ้าน	สัปดาห์ที่28	สัปดาห์ที่29	สัปดาห์ที่30	สัปดาห์ที่31	ยอดผู้ป่วยสะสมตั้งแต่ต้นปี
เมืองพะเยา	ท่าวังทอง	06	แพะ	0	1	2	1	4
ปง	ควร	03	ป่าคา	0	0	1	1	2
ปง	ขุนควร	05	นาอ้อม	2	0	1	1	5
เมืองพะเยา	ท่าวังทอง	14	สันชะเง้าะ	0	0	0	2	2
ปง	ควร	04	สีพรหม	0	1	0	2	4
เมืองพะเยา	แม่ณาเรือ	08	แม่ณาเรือปง	0	0	0	1	1
เมืองพะเยา	บ้านต๋อม	06	ต๋อมดง	0	0	0	1	1
เมืองพะเยา	จำป่าหวาย	03	จำป่าหวายเหนือ	0	0	0	1	1
เมืองพะเยา	ท่าวังทอง	10	ดอกบัว	0	0	0	1	1
เมืองพะเยา	บ้านสาาง	04	สันเวียงใหม่	0	0	0	1	1
เชียงคำ	อ่างทอง	01	เนินสามัคคี	0	0	0	1	2
ปง	ควร	02	ใหม่ดอนมูล	0	0	0	1	1
ปง	ควร	06	แสะ	0	1	0	1	2
แม่ใจ	ศรีถ้อย	08	ท่าต้นหาด	0	0	0	1	1
ภูซาง	ภูซาง	04	ห้วยसान	0	0	0	1	1
ภูซาง	ภูซาง	12	ฮวก	0	0	0	1	1

ที่มา : รายงานเฝ้าระวังโรคทางระบาดวิทยา สำนักงานสาธารณสุขจังหวัดพะเยา

สรุปและวิเคราะห์โดย ทีม SAT สำนักงานสาธารณสุขจังหวัดพะเยา  
วันที่ 11 สิงหาคม 2560