



สรุปรายงานเหตุการณ์ โรค และภัยสุขภาพที่สำคัญประจำสัปดาห์

Weekly Situation Awareness Report : WSAR

สำนักงานสาธารณสุขจังหวัดพะเยา

ประจำสัปดาห์ที่ 32 ปี 2560 (วันที่ 6 - 12 สิงหาคม 2560)

สำนักงานสาธารณสุขจังหวัดพะเยาได้รับรายงานเหตุการณ์ โรคและภัยสุขภาพที่สำคัญของจังหวัดพะเยา ประจำสัปดาห์ที่ 32 ปี 2560 ระหว่างวันที่ 6 - 12 สิงหาคม 2560 ดังนี้

1. เหตุการณ์ตามเกณฑ์ที่มีความสำคัญสูง

สัปดาห์นี้ไม่มีรายงานเหตุการณ์ตามเกณฑ์

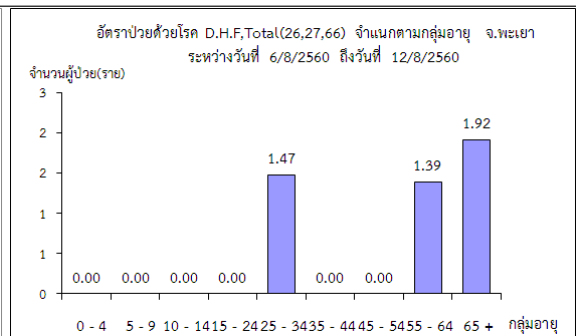
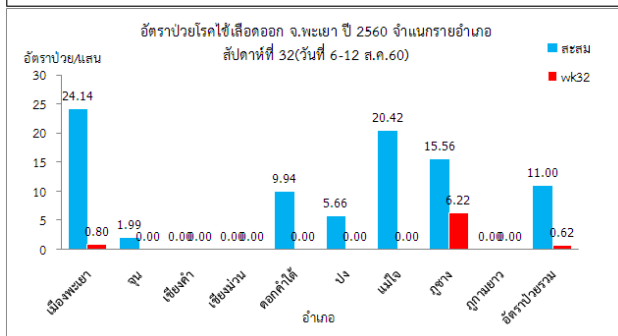
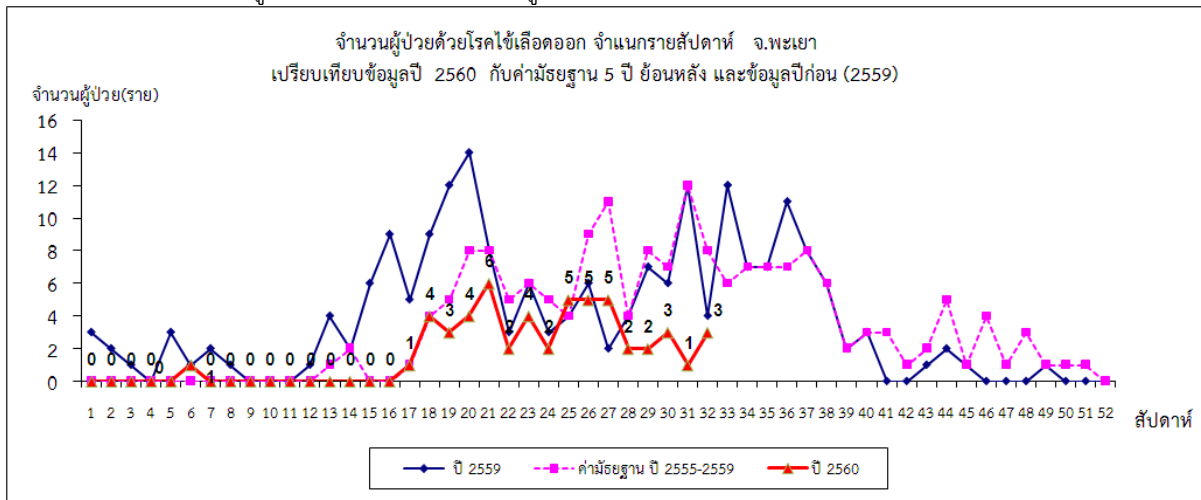
2. สถานการณ์โรคที่สำคัญตามนโยบาย

2.1 โรคไข้เลือดออก

สถานการณ์โรคไข้เลือดออกของจังหวัดพะเยา วันที่ 1 มกราคม - 12 สิงหาคม 2560 มีผู้ป่วยจำนวน 53 ราย อัตราป่วยเท่ากับ 11.00 ต่อแสนประชากร ไม่มีผู้เสียชีวิต อัตราป่วยสะสมเป็นอันดับ 71 ของประเทศ และลำดับที่ 7 ของ 8 จังหวัดภาคเหนือ อำเภอเมืองพะเยามีอัตราป่วยสะสมสูงสุดของจังหวัด รองลงมาคือ อำเภอแม่ใจ และอำเภอภูซาง

สัปดาห์นี้มีรายงานผู้ป่วยไข้เลือดออก จำนวน 3 ราย ในพื้นที่ตำบลแม่ต๋ำ อำเภอเมืองพะเยา และตำบลภูซาง อำเภอภูซาง

ภาพแสดงข้อมูลเฝ้าระวังทางระบาดวิทยาผู้ป่วยโรคไข้เลือดออก จังหวัดพะเยา ปี 2560 สัปดาห์ที่ 32



ที่มา : รายงานเฝ้าระวังโรคทางระบาดวิทยา สำนักงานสาธารณสุขจังหวัดพะเยา

ตารางแสดงข้อมูลตำบล ที่มีรายงานผู้ป่วยโรคไข้เลือดออก จังหวัดพะเยา ในสัปดาห์ปัจจุบัน(สัปดาห์ที่ 32) ข้อมูลผู้ป่วยสะสม ตั้งแต่ต้นปีและข้อมูลย้อนหลังในช่วง 1 เดือนที่ผ่านมา (สัปดาห์ที่29-32)

ชื่ออำเภอ	ชื่อตำบล	สัปดาห์ที่29	สัปดาห์ที่30	สัปดาห์ที่31	สัปดาห์ที่32	ยอดผู้ป่วยสะสมตั้งแต่ต้นปี
ภูซาง	ภูซาง	0	0	0	2	4
เมืองพะเยา	แม่ต้า	0	0	0	1	2

ที่มา : รายงานเฝ้าระวังโรคทางระบาดวิทยา สำนักงานสาธารณสุขจังหวัดพะเยา

ตารางแสดงข้อมูลหมู่บ้าน ที่มีรายงานผู้ป่วยโรคไข้เลือดออกจังหวัดพะเยา ในสัปดาห์ปัจจุบัน(สัปดาห์ที่ 32) ข้อมูลผู้ป่วยสะสมตั้งแต่ต้นปีและข้อมูลย้อนหลังในช่วง 1 เดือนที่ผ่านมา (สัปดาห์ที่29-32)

ชื่ออำเภอ	ชื่อตำบล	หมู่ที่	ชื่อหมู่บ้าน/ชุมชน	สัปดาห์ที่29	สัปดาห์ที่30	สัปดาห์ที่31	สัปดาห์ที่32	ยอดผู้ป่วยสะสมตั้งแต่ต้นปี
ภูซาง	ภูซาง	12	ฮวก	0	0	0	2	3
เมืองพะเยา	แม่ต้า	2	ภูมินทร์	0	0	0	1	2

ที่มา : รายงานเฝ้าระวังโรคทางระบาดวิทยา สำนักงานสาธารณสุขจังหวัดพะเยา

2.2 โรคไข้หวัดใหญ่

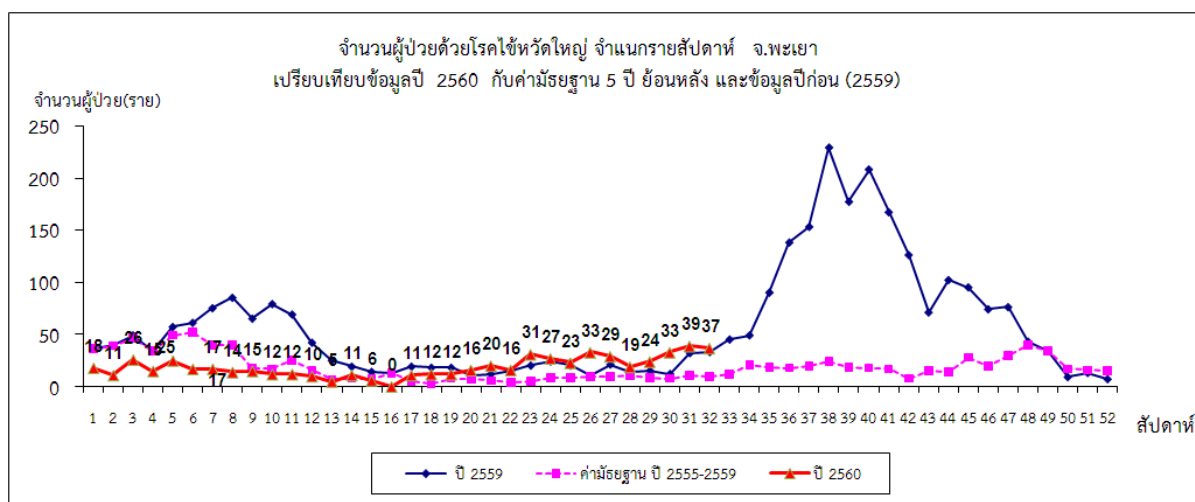
สถานการณ์โรคไข้หวัดใหญ่ของจังหวัดพะเยา วันที่ 1 มกราคม - 12 สิงหาคม 2560 มีผู้ป่วยจำนวน 596 ราย อัตราป่วยเท่ากับ 123.67 ต่อแสนประชากร ไม่มีผู้เสียชีวิต อัตราป่วยสะสมเป็นอันดับ 15 ของประเทศ และลำดับที่ 4 ของ 8 จังหวัดภาคเหนือ อำเภอภูซางมีอัตราป่วยสะสมสูงสุดของจังหวัด รองลงมาคืออำเภอเชียงคำ และอำเภอภูกามยาว

สัปดาห์นี้มีผู้ป่วยจำนวน 37 ราย ใน 7 อำเภอ คือ อำเภอเมืองพะเยา เชียงคำ เชียงม่วน ดอกคำใต้ แม่ใจ ภูซาง และภูกามยาว อำเภอภูซางมีอัตราป่วยมากที่สุด รองลงมาคืออำเภอแม่ใจ กลุ่มอายุ ที่มีอัตราป่วยมากที่สุดคือ 5-9 และ 0-4 ปี สถานการณ์โรคในภาพรวมมีแนวโน้มพบผู้ป่วยเพิ่มขึ้น

พื้นที่ระบาดระดับตำบลที่ต้องเฝ้าระวัง คือ ตำบลภูซาง อำเภอภูซาง มีรายงานผู้ป่วยโรคไข้หวัดใหญ่ ในช่วง 4 สัปดาห์ล่าสุดต่อเนื่อง จำนวน 22 ราย

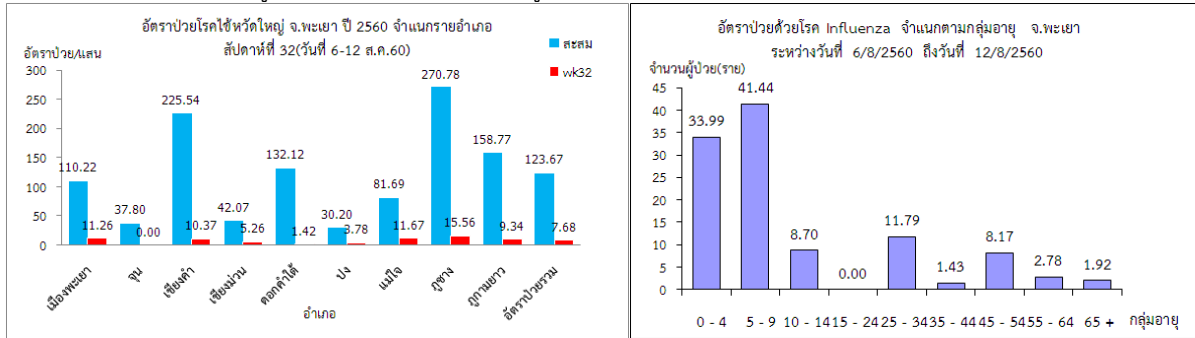
พื้นที่ระบาดระดับหมู่บ้านที่ต้องเฝ้าระวัง คือ หมู่ที่ 9 ตำบลร่มเย็น อำเภอเชียงคำ มีรายงานผู้ป่วยโรคไข้หวัดใหญ่ในสัปดาห์ล่าสุด จำนวน 5 ราย

ภาพแสดงข้อมูลเฝ้าระวังทางระบาดวิทยาผู้ป่วยโรคไข้หวัดใหญ่ จังหวัดพะเยา ปี 2560 สัปดาห์ที่ 32



ที่มา : รายงานเฝ้าระวังโรคทางระบาดวิทยา สำนักงานสาธารณสุขจังหวัดพะเยา

ภาพแสดงข้อมูลเฝ้าระวังทางระบาดวิทยาผู้ป่วยโรคไข้หวัดใหญ่ จังหวัดพะเยา ปี 2560 สัปดาห์ที่ 32



ที่มา : รายงานเฝ้าระวังโรคทางระบาดวิทยา สำนักงานสาธารณสุขจังหวัดพะเยา

ตารางแสดงข้อมูลตำบล ที่มีรายงานผู้ป่วยโรคไข้หวัดใหญ่ จังหวัดพะเยา ในสัปดาห์ปัจจุบัน(สัปดาห์ที่ 32) ข้อมูลผู้ป่วยสะสม ตั้งแต่ต้นปีและข้อมูลย้อนหลังในช่วง 1 เดือนที่ผ่านมา (สัปดาห์ที่29-32)

ชื่ออำเภอ	ชื่อตำบล	สัปดาห์ที่29	สัปดาห์ที่30	สัปดาห์ที่31	สัปดาห์ที่32	ยอดผู้ป่วยสะสมตั้งแต่ต้นปี
ภูซาง	ภูซาง	1	1	7	3	22
เชียงคำ	ร่มเย็น	0	1	2	5	34
เมืองพะเยา	บ้านด้อม	0	0	6	4	18
เมืองพะเยา	เวียง	2	1	0	3	13
แม่ใจ	ศรีถ้อย	0	0	1	3	8
เมืองพะเยา	แม่ต๋ำ	0	2	2	2	10
เมืองพะเยา	บ้านตุน	0	1	0	2	5
ภูซาง	สบง	1	2	0	2	15
เมืองพะเยา	แม่นาเรือ	1	0	1	1	11
เมืองพะเยา	แม่ปืม	1	0	0	1	6
เมืองพะเยา	บ้านใหม่	0	3	0	1	6
เชียงคำ	ห้วยน	0	1	1	1	19
เชียงคำ	ฝายกวาง	1	1	1	1	23
เชียงคำ	แม่ลาว	0	0	0	1	14
เชียงม่วน	เชียงม่วน	0	1	0	1	4
ดอกคำใต้	บุญเกิด	0	1	0	1	7
ปง	จิม	0	0	0	1	3
ปง	ขุนควร	0	0	0	1	3
แม่ใจ	แม่ใจ	0	0	0	1	5
ภูพานยาว	ห้วยแก้ว	1	5	0	1	16
ภูพานยาว	ดงเจน	0	1	2	1	14

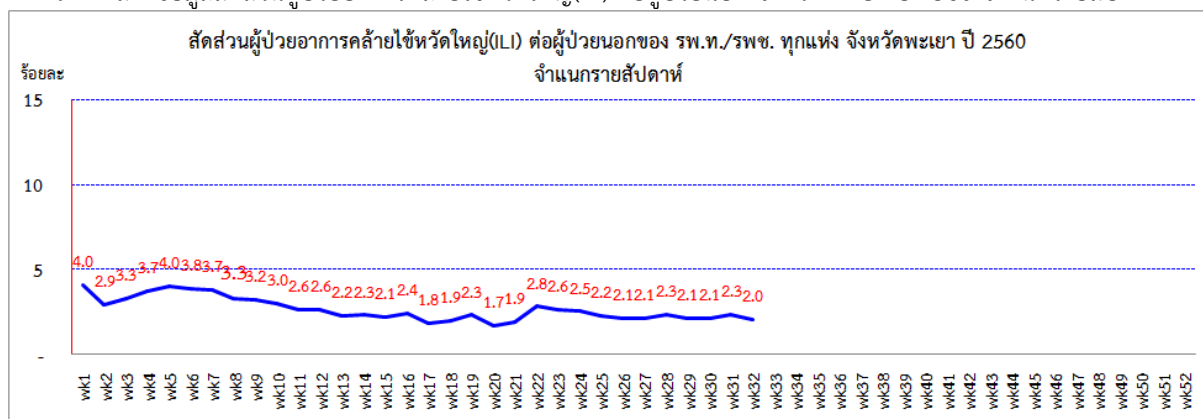
ที่มา : รายงานเฝ้าระวังโรคทางระบาดวิทยา สำนักงานสาธารณสุขจังหวัดพะเยา

ตารางแสดงข้อมูลหมู่บ้านที่มีรายงานผู้ป่วยโรคไข้หวัดใหญ่ จังหวัดพะเยา ในสัปดาห์ปัจจุบัน(สัปดาห์ที่ 32) ข้อมูลผู้ป่วยสะสมตั้งแต่ต้นปีและข้อมูลย้อนหลังในช่วง 1 เดือนที่ผ่านมา (สัปดาห์ที่29-32)

ชื่ออำเภอ	ชื่อตำบล	หมู่ที่	ชื่อหมู่บ้าน	สัปดาห์ที่29	สัปดาห์ที่30	สัปดาห์ที่31	สัปดาห์ที่32	ยอดผู้ป่วยสะสมตั้งแต่ต้นปี
เชียงคำ	ร่มเย็น	09	ปางถ้ำ	0	0	0	5	6
เมืองพะเยา	เวียง	07	หัวข่วงแก้ว	0	0	0	2	3
เมืองพะเยา	บ้านต๋อน	01	ต๋อนใต้	0	0	0	2	3
แม่ใจ	ศรีถ้อย	11	ต้นผึ้ง	0	0	0	2	2
กุซาง	กุซาง	12	ฮวก	0	0	0	2	3
เมืองพะเยา	บ้านต๋อม	07	ต๋อมดง	0	0	3	1	4
เมืองพะเยา	แม่ต๋ำ	02	ภูมินทร์	0	1	1	1	3
เมืองพะเยา	แม่ต๋ำ	03	อินทธาน	0	0	1	1	2
เมืองพะเยา	บ้านต๋อม	11	แท่นดอกไม้	0	0	1	1	5
กุซาง	กุซาง	03	ฮวก	0	1	1	1	3
เชียงคำ	ห้วยวน	10	ใหม่	0	0	0	1	2
เชียงคำ	ฝายกวาง	01	ฝายกวาง	0	0	0	1	4
เมืองพะเยา	เวียง	03	ไชยอवास	0	0	0	1	2
เมืองพะเยา	แม่ณาเรือ	10	แม่ณาเรือใต้	0	0	0	1	2
เมืองพะเยา	บ้านต๋อม	06	ต๋อมดง	0	0	0	1	1
เมืองพะเยา	บ้านต๋อม	14	ร่องห้าป่าฉำฉา	0	0	0	1	1
เมืองพะเยา	แม่ปืม	11	ห้วยบง	0	0	0	1	1
เมืองพะเยา	บ้านใหม่	07	เหยียน	0	0	0	1	1
เชียงคำ	แม่ลาว	04	วังถ้ำ	0	0	0	1	3
เชียงม่วน	เชียงม่วน	03	ปิน	0	0	0	1	1
ดอกคำใต้	บุญเกิด	07	ทุ่งหลวง	0	1	0	1	2
ปง	จิม	07	ปางผักหม	0	0	0	1	1
ปง	ขุนควร	07	สันตีสู่	0	0	0	1	1
แม่ใจ	แม่ใจ	06	ป่าตึงใต้	0	0	0	1	1
แม่ใจ	ศรีถ้อย	10	ผาแดง	0	0	0	1	1
กุซาง	สบบง	06	ปง	0	0	0	1	1
กุซาง	สบบง	09	หล่าย	0	0	0	1	4
ภูกามยาว	ห้วยแก้ว	14	ม่วงคำใต้	0	0	0	1	1
ภูกามยาว	ดงเจน	15	ร่องสี่เสียด	0	0	0	1	2

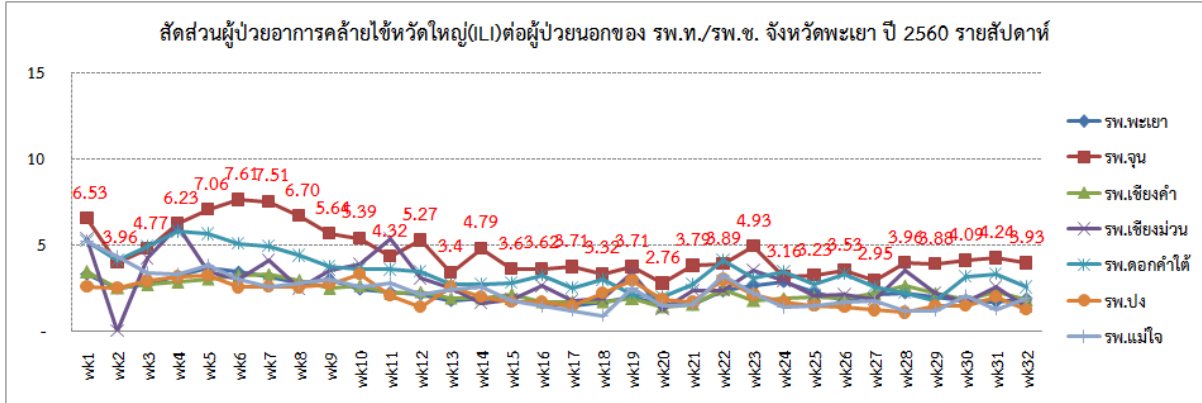
ที่มา : รายงานเฝ้าระวังโรคทางระบาดวิทยา สำนักงานสาธารณสุขจังหวัดพะเยา

ภาพแสดงข้อมูลสัดส่วนผู้ป่วยอาการคล้ายไข้หวัดใหญ่(LI) ต่อผู้ป่วยนอก จังหวัดพะเยา ปี 2560 จำแนกรายสัปดาห์



ที่มา : ระบบเฝ้าระวังโรคทางระบาดวิทยาของกลุ่มอาการคล้ายไข้หวัดใหญ่ สำนักงานระบาดวิทยา

ภาพแสดงข้อมูลสัดส่วนผู้ป่วยอาการคล้ายไข้หวัดใหญ่(ILI) ต่อผู้ป่วยนอก จังหวัดพะเยา ปี 2560 จำแนกรายโรงพยาบาล



ที่มา : ระบบเฝ้าระวังโรคทางระบาดวิทยาของกลุ่มอาการคล้ายไข้หวัดใหญ่ สำนักระบาดวิทยา

การแปลผล : สัดส่วนผู้ป่วย ILI < 5% สถานการณ์ปกติ

สัดส่วนผู้ป่วย ILI 5 - 10 % สถานการณ์โรคมึแนวโน้มเพิ่มขึ้น ให้เฝ้าระวังพื้นที่ที่มีความเสี่ยง

สัดส่วนผู้ป่วย ILI >10 % มีการระบาดของโรคในพื้นที่ให้พิจารณามาตรการฉุกเฉินในการควบคุมโรค

2.3 โรคมือเท้าปาก

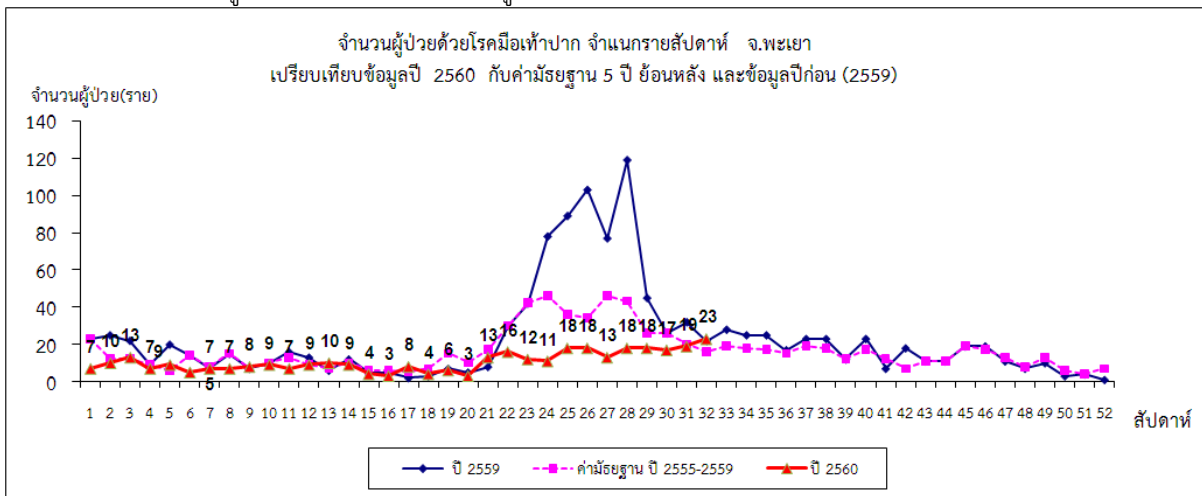
สถานการณ์โรคมือเท้าปากของจังหวัดพะเยา วันที่ 1 มกราคม - 12 สิงหาคม 2560 มีผู้ป่วยจำนวน 341 ราย อัตราป่วยเท่ากับ 70.76 ต่อแสนประชากร ไม่มีผู้เสียชีวิต อัตราป่วยสะสมเป็นอันดับ 49 ของประเทศ และลำดับที่ 5 ของ 8 จังหวัดภาคเหนือ อำเภอปงมีอัตราป่วยสะสมสูงสุดของจังหวัด รองลงมาคือ อำเภอภูซางและอำเภอเชียงคำ

สัปดาห์นี้มีผู้ป่วยจำนวน 23 ราย ใน 6 อำเภอ คืออำเภอเมืองพะเยา เชียงคำ ดอกคำใต้ ปง ภูซาง และภูกามยาว โดย อำเภอภูกามยาวมีอัตราป่วยมากที่สุด ผู้ป่วย ส่วนใหญ่เป็นเด็กกลุ่มอายุ 0-4 ปี มีแนวโน้มพบผู้ป่วยเพิ่มขึ้น

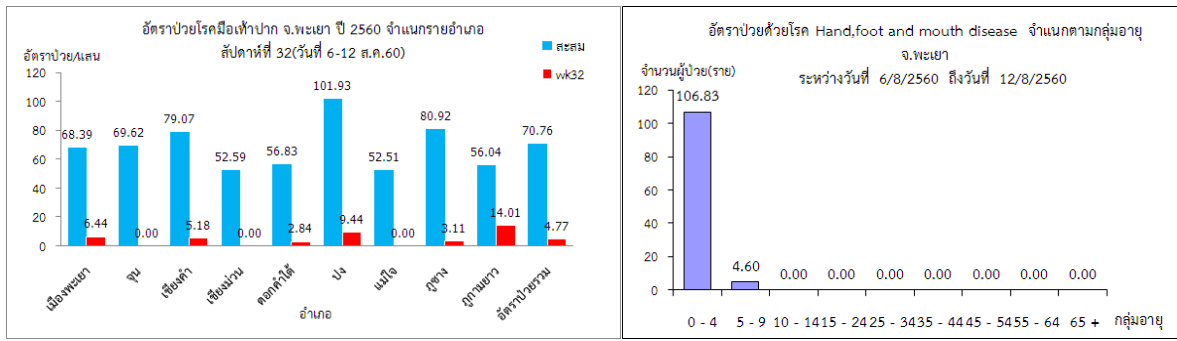
พื้นที่ระบาดระดับตำบลที่ต้องเฝ้าระวัง คือ ตำบลท่าวังทอง อำเภอเมืองพะเยา และ ตำบลควรว อำเภอปง มีรายงานผู้ป่วยโรคไข้หวัดใหญ่ ในช่วง 4 สัปดาห์ล่าสุดต่อเนื่อง

พื้นที่ระบาดระดับหมู่บ้านที่ต้องเฝ้าระวัง คือ หมู่ที่ 18 ตำบลแม่กา อำเภอเมืองพะเยา มีรายงานผู้ป่วยโรคไข้เลือดออกในสัปดาห์ล่าสุด จำนวน 3 ราย

ภาพแสดงข้อมูลเฝ้าระวังทางระบาดวิทยาผู้ป่วยโรคมือเท้าปาก จังหวัดพะเยา ปี 2560 สัปดาห์ที่ 32



ที่มา : รายงานเฝ้าระวังโรคทางระบาดวิทยา สำนักงานสาธารณสุขจังหวัดพะเยา



ที่มา : รายงานเฝ้าระวังโรคทางระบาดวิทยา สำนักงานสาธารณสุขจังหวัดพะเยา

ตารางแสดงข้อมูลตำบลที่มีรายงานผู้ป่วยโรคมือเท้าปาก จังหวัดพะเยา ในสัปดาห์ปัจจุบัน(สัปดาห์ที่ 32) ข้อมูลผู้ป่วยสะสมตั้งแต่ต้นปีและข้อมูลย้อนหลังในช่วง 1 เดือนที่ผ่านมา (สัปดาห์ที่29-32)

ชื่ออำเภอ	ชื่อตำบล	สัปดาห์ที่29	สัปดาห์ที่30	สัปดาห์ที่31	สัปดาห์ที่32	ยอดผู้ป่วยสะสมตั้งแต่ต้นปี
เมืองพะเยา	ท่าวังทอง	1	4	4	2	13
ปง	ควร	3	3	5	1	17
เมืองพะเยา	แม่อาก	0	1	0	4	7
เมืองพะเยา	บ้านต๋อม	1	0	1	2	15
เชียงคำ	ห้วยวน	0	0	0	2	6
เชียงคำ	ฝายกวาง	0	0	0	1	9
เชียงคำ	อ่างทอง	0	0	1	1	12
ดอกคำใต้	ห้วยลาน	0	0	0	1	14
ดอกคำใต้	สันโค้ง	0	0	1	1	6
ปง	ปง	0	1	0	1	7
ปง	จิม	0	1	0	1	11
ปง	ผาช้างน้อย	1	1	0	1	3
ปง	นาปริง	0	0	0	1	4
ภูซาง	เซียงแรง	0	0	0	1	4
ภูพานยาว	ห้วยแก้ว	0	0	0	1	5
ภูพานยาว	ดงเจน	0	0	0	1	4
ภูพานยาว	แม่อิง	1	0	0	1	3

ตารางแสดงข้อมูลหมู่บ้านที่มีรายงานผู้ป่วยโรคมือเท้าปาก จังหวัดพะเยา ในสัปดาห์ปัจจุบัน(สัปดาห์ที่ 32) ข้อมูลผู้ป่วยสะสม ตั้งแต่ต้นปีและข้อมูลย้อนหลังในช่วง 1 เดือนที่ผ่านมา (สัปดาห์ที่29-32)

ชื่ออำเภอ	ชื่อตำบล	หมู่ที่	ชื่อหมู่บ้าน	สัปดาห์ที่29	สัปดาห์ที่30	สัปดาห์ที่31	สัปดาห์ที่32	ยอดผู้ป่วยสะสมตั้งแต่ต้นปี
เมืองพะเยา	แม่กา	18	แม่ตำน้อย	0	0	0	3	3
เมืองพะเยา	บ้านต๋อม	11	แทนดอกไม้	0	0	0	1	4
เมืองพะเยา	บ้านต๋อม	17	แทนดอกไม้	0	0	0	1	2
เมืองพะเยา	แม่กา	10	แม่กาท่าข้าม	0	0	0	1	2
เมืองพะเยา	ท่าวังทอง	01	เจดีย์งาม	0	0	0	1	1
เมืองพะเยา	ท่าวังทอง	03	ป่าแดง	0	0	0	1	1
เชียงคำ	ห้วยวน	09	จุ่ม	0	0	0	1	1
เชียงคำ	ห้วยวน	14	เปือยเปียง	0	0	0	1	2
เชียงคำ	ฝายกวาง	05	ปัวใหม่	0	0	0	1	2
เชียงคำ	อ่างทอง	02	ดอยฮิสาน	0	0	0	1	1
ดอกคำใต้	ห้วยลาน	01	ทุ่งต้นศรี	0	0	0	1	3
ดอกคำใต้	สันโค้ง	05	ใหม่ราษฎร์บำรุง	0	0	0	1	2
ปง	ปง	03	ตุ้	0	0	0	1	1
ปง	ควร	09	เหล่า	0	0	0	1	1
ปง	จิม	14	ตุ่น	0	0	0	1	1
ปง	ผาซังน้อย	03	ปางพริก	0	0	0	1	1
ปง	นาปริง	01	นาปริง	0	0	0	1	1
ภูซาง	เชียงแรง	03	ร้อง	0	0	0	1	1
ภูกามยาว	ห้วยแก้ว	15	กาดถีนี้อ	0	0	0	1	1
ภูกามยาว	ดงเจน	11	สันป่าสักล่าง	0	0	0	1	1
ภูกามยาว	แม่อิง	03	ต้นตุ้ม	0	0	0	1	1

ที่มา : รายงานเฝ้าระวังโรคทางระบาดวิทยา สำนักงานสาธารณสุขจังหวัดพะเยา

สรุปและวิเคราะห์โดย ทีม SAT สำนักงานสาธารณสุขจังหวัดพะเยา
วันที่ 22 สิงหาคม 2560