



สรุปรายงานเหตุการณ์ โรค และภัยสุขภาพที่สำคัญประจำสัปดาห์

Weekly Situation Awareness Report : WSAR

สำนักงานสาธารณสุขจังหวัดพะเยา

ประจำสัปดาห์ที่ 33 ปี 2560 (วันที่ 13 - 19 สิงหาคม 2560)

สำนักงานสาธารณสุขจังหวัดพะเยาได้รับรายงานเหตุการณ์ โรคและภัยสุขภาพที่สำคัญของจังหวัดพะเยา ประจำสัปดาห์ที่ 33 ปี 2560 ระหว่างวันที่ 13 - 19 สิงหาคม 2560 ดังนี้

1. เหตุการณ์ตามเกณฑ์ที่มีความสำคัญสูง

รายงานผู้ป่วยยืนยันโรคติดเชื้อ Streptococcus suis 1 ราย เพศชาย อายุ 60 ปี ที่อยู่หมู่ที่ 6 ตำบลเวียง อำเภอเชียงคำ เริ่มป่วยวันที่ 4 กรกฎาคม 2560 เข้ารับการรักษาที่ โรงพยาบาลเชียงคำวันที่ 5 กรกฎาคม 2560 มีอาการไข้ ปวดศีรษะ ปวดตามตัว หายใจหอบ บั๊จจัยเสี่ยงเกิดจากการรับประทานลาบหมูดิบ โดยผู้ป่วยซื้อเนื้อหมูจากตลาดสดในตำบลมาทำลาบหมูดิบรับประทานที่บ้านคนเดียว ผู้ป่วยไม่มีภาวะแทรกซ้อน การเฝ้าระวังการเจ็บป่วยในพื้นที่ ไม่มีผู้ป่วยรายใหม่เพิ่ม

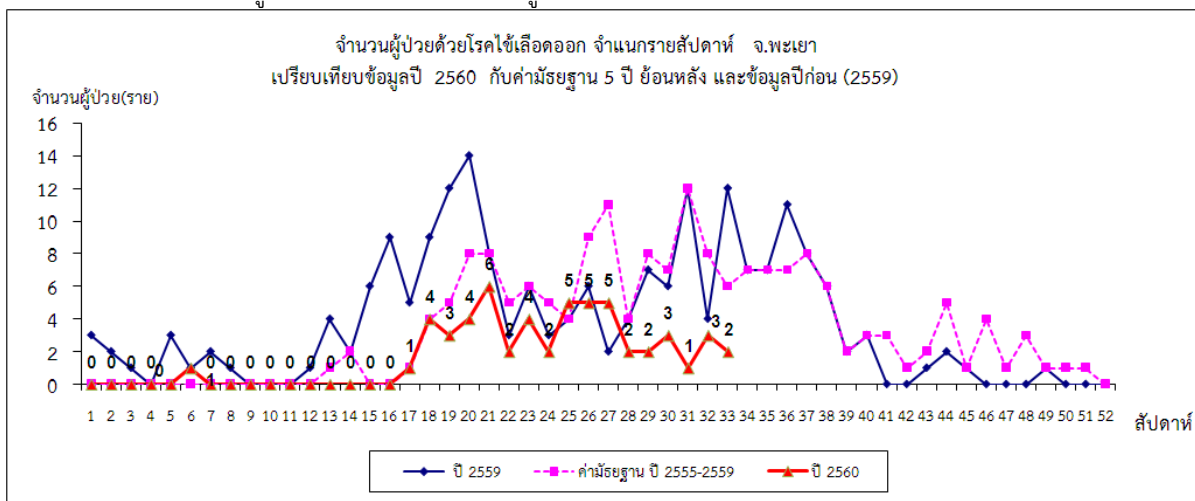
2. สถานการณ์โรคที่สำคัญตามนโยบาย

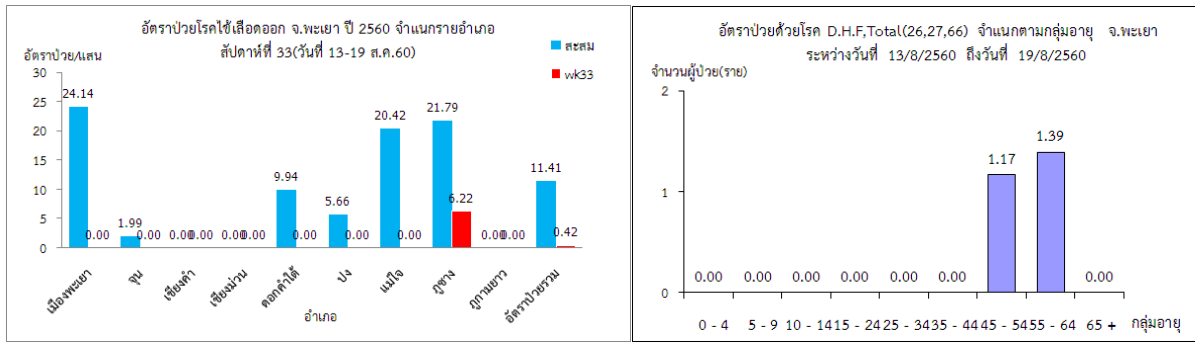
2.1 โรคไข้เลือดออก

สถานการณ์โรคไข้เลือดออกของจังหวัดพะเยา วันที่ 1 มกราคม - 19 สิงหาคม 2560 มีผู้ป่วยจำนวน 55 ราย อัตราป่วยเท่ากับ 11.41 ต่อแสนประชากร ไม่มีผู้เสียชีวิต อัตราป่วยสะสมเป็นอันดับ 73 ของประเทศ และลำดับที่ 7 ของ 8 จังหวัดภาคเหนือ อำเภอเมืองพะเยามีอัตราป่วยสะสมสูงสุดของจังหวัด รองลงมาคือ อำเภอภูซาง และอำเภอแม่ใจ

สัปดาห์นี้ มีรายงานผู้ป่วยไข้เลือดออก จำนวน 2 ราย ในพื้นที่ตำบลภูซาง และตำบลเชียงแรง อำเภอภูซาง

ภาพแสดงข้อมูลเฝ้าระวังทางระบาดวิทยาผู้ป่วยโรคไข้เลือดออก จังหวัดพะเยา ปี 2560 สัปดาห์ที่ 33





ที่มา : รายงานเฝ้าระวังโรคทางระบาดวิทยา สำนักงานสาธารณสุขจังหวัดพะเยา

ตารางแสดงข้อมูลตำบล ที่มีรายงานผู้ป่วยโรคใช้เลือดออก จังหวัดพะเยา ในสัปดาห์ปัจจุบัน(สัปดาห์ที่ 33) ข้อมูลผู้ป่วยสะสม ตั้งแต่ต้นปีและข้อมูลย้อนหลังในช่วง 1 เดือนที่ผ่านมา (สัปดาห์ที่30-33)

ชื่ออำเภอ	ชื่อตำบล	สัปดาห์ที่30	สัปดาห์ที่31	สัปดาห์ที่32	สัปดาห์ที่33	ยอดผู้ป่วยสะสมตั้งแต่ต้นปี
ภูซาง	ภูซาง	0	0	2	1	5
ภูซาง	เชียงแรง	0	0	0	1	1

ที่มา : รายงานเฝ้าระวังโรคทางระบาดวิทยา สำนักงานสาธารณสุขจังหวัดพะเยา

ตารางแสดงข้อมูลหมู่บ้าน ที่มีรายงานผู้ป่วยโรคใช้เลือดออกจังหวัดพะเยา ในสัปดาห์ปัจจุบัน(สัปดาห์ที่ 33) ข้อมูลผู้ป่วยสะสมตั้งแต่ต้นปีและข้อมูลย้อนหลังในช่วง 1 เดือนที่ผ่านมา (สัปดาห์ที่30-33)

ชื่ออำเภอ	ชื่อตำบล	หมู่ที่	ชื่อหมู่บ้าน	สัปดาห์ที่30	สัปดาห์ที่31	สัปดาห์ที่32	สัปดาห์ที่33	ยอดผู้ป่วยสะสมตั้งแต่ต้นปี
ภูซาง	ภูซาง	03	ฮวก	0	0	0	1	2
ภูซาง	เชียงแรง	10	ดอนไชยหลายทุ่ง	0	0	0	1	1

ที่มา : รายงานเฝ้าระวังโรคทางระบาดวิทยา สำนักงานสาธารณสุขจังหวัดพะเยา

2.2 โรคไข้หวัดใหญ่

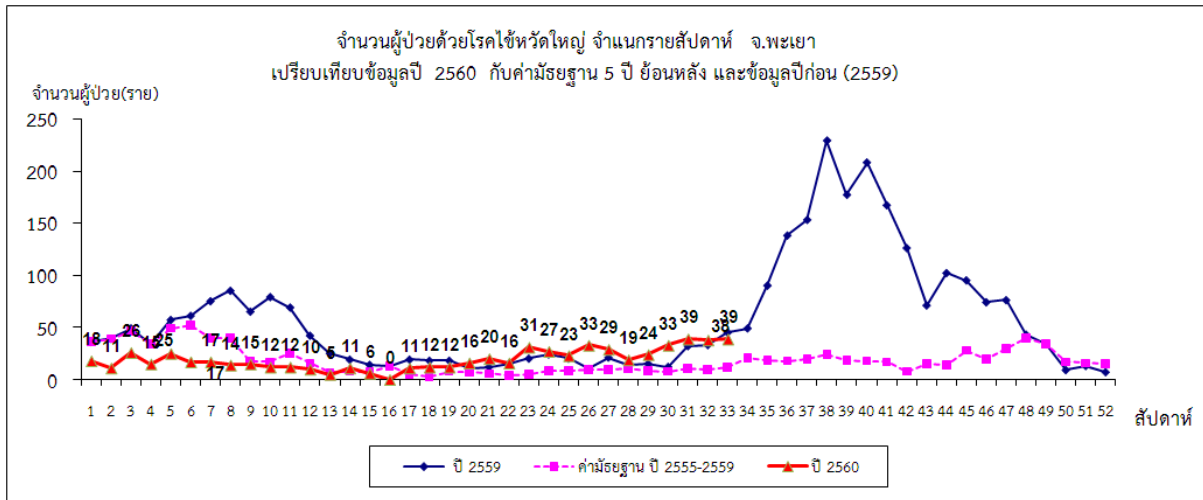
สถานการณ์โรคไข้หวัดใหญ่ของจังหวัดพะเยา วันที่ 1 มกราคม – 19 สิงหาคม 2560 มีผู้ป่วยจำนวน 636 ราย อัตราป่วยเท่ากับ 131.97 ต่อแสนประชากร ไม่มีผู้เสียชีวิต อัตราป่วยสะสมเป็นอันดับ 14 ของประเทศ และลำดับที่ 4 ของ 8 จังหวัดภาคเหนือ อำเภอภูซางมีอัตราป่วยสะสมสูงสุดของจังหวัด รองลงมาคืออำเภอเชียงคำ และอำเภอภูกามยาว

สัปดาห์นี้มีผู้ป่วยจำนวน 39 ราย ใน 8 อำเภอ คือ อำเภอเมืองพะเยา จุน เชียงคำ เชียงม่วน ดอกคำใต้ ปง แม่ใจ และภูซาง อำเภอเชียงคำมีอัตราป่วยมากที่สุด รองลงมาคืออำเภอแม่ใจ กลุ่มอายุ ที่มีอัตราป่วยมากที่สุดคือ 0-4 ปี และ 5-9 ปี สถานการณ์โรคในภาพรวมมีแนวโน้มพบผู้ป่วยเพิ่มขึ้น

พื้นที่ระดับตำบลที่มีรายงานผู้ป่วยต่อเนื่องในช่วง 4 สัปดาห์ล่าสุด คือ ตำบลร่มเย็น อำเภอเชียงคำ ตำบลภูซาง อำเภอภูซาง และตำบลแม่ต้า อำเภอเมืองพะเยา

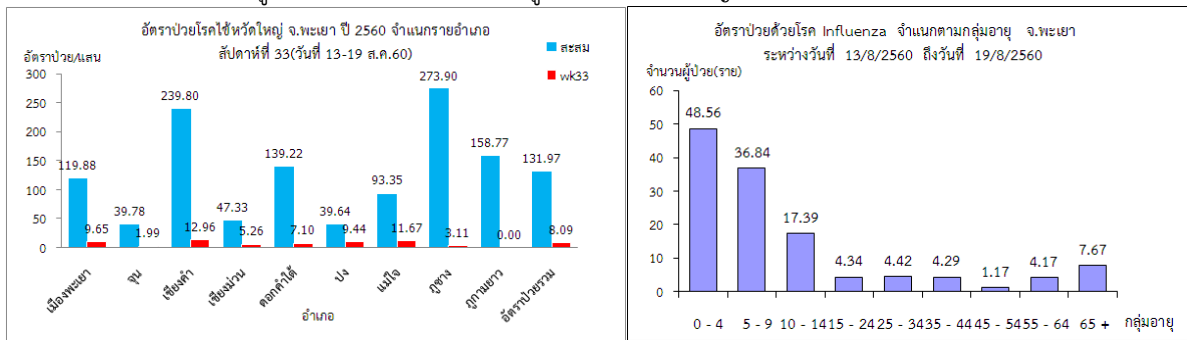
พื้นที่ระดับหมู่บ้านที่มีรายงานผู้ป่วยโรคไข้หวัดใหญ่ต่อเนื่องในช่วง 4 สัปดาห์ล่าสุด คือ ชุมชนภูมินทร์ ตำบลเวียง อำเภอเมืองพะเยา

ภาพแสดงข้อมูลเฝ้าระวังทางระบาดวิทยาผู้ป่วยโรคไข้หวัดใหญ่ จังหวัดพะเยา ปี 2560 สัปดาห์ที่ 33



ที่มา : รายงานเฝ้าระวังโรคทางระบาดวิทยา สำนักงานสาธารณสุขจังหวัดพะเยา

ภาพแสดงข้อมูลเฝ้าระวังทางระบาดวิทยาผู้ป่วยโรคไข้หวัดใหญ่ จังหวัดพะเยา ปี 2560 สัปดาห์ที่ 33



ที่มา : รายงานเฝ้าระวังโรคทางระบาดวิทยา สำนักงานสาธารณสุขจังหวัดพะเยา

ตารางแสดงข้อมูลตำบล ที่มีรายงานผู้ป่วยโรคไข้หวัดใหญ่ จังหวัดพะเยา ในสัปดาห์ปัจจุบัน(สัปดาห์ที่ 33) ข้อมูลผู้ป่วยสะสม ตั้งแต่ต้นปีและข้อมูลย้อนหลังในช่วง 1 เดือนที่ผ่านมา (สัปดาห์ที่30-33)

ชื่ออำเภอ	ชื่อตำบล	สัปดาห์ที่30	สัปดาห์ที่31	สัปดาห์ที่32	สัปดาห์ที่33	ยอดผู้ป่วยสะสมตั้งแต่ต้นปี
เชียงคำ	ร่มเย็น	1	2	5	2	36
เมืองพะเยา	บ้านต๋อม	0	6	4	1	19
ภูซาง	ภูซาง	1	7	3	1	23
แม่ใจ	ศรีถ้อย	0	1	3	2	10
เมืองพะเยา	แม่ต้า	2	2	2	1	11
เมืองพะเยา	บ้านต๋อน	1	0	2	1	6
เชียงคำ	ห้วยวน	1	1	1	1	20
เชียงม่วน	เชียงม่วน	1	0	1	1	5
เมืองพะเยา	แม่ณาเรือ	0	1	1	1	12
ปง	จิม	0	0	1	3	6
แม่ใจ	แม่ใจ	0	0	1	2	7
เชียงคำ	แม่ลาว	0	0	1	1	15
เมืองพะเยา	แม่กา	2	2	0	3	17

เชียงคำ	น้ำแวน	1	1	0	1	23
เมืองพะเยา	ท่าวังทอง	1	0	0	4	35
เชียงคำ	อ่างทอง	1	0	0	3	24
ดอกคำใต้	สันโค้ง	1	0	0	1	8
ดอกคำใต้	ดอกคำใต้	0	2	0	2	15
ปง	ผาช้างน้อย	0	0	0	2	5
เมืองพะเยา	บ้านด้า	0	0	0	1	8
จุน	ทุ่งรวงทอง	0	0	0	1	7
เชียงคำ	เชียงบาน	0	0	0	1	12
เชียงคำ	ทุ่งผาสุข	0	0	0	1	11
ดอกคำใต้	ดอนศรีชุม	0	0	0	1	7
ดอกคำใต้	ห้วยลาน	0	0	0	1	9

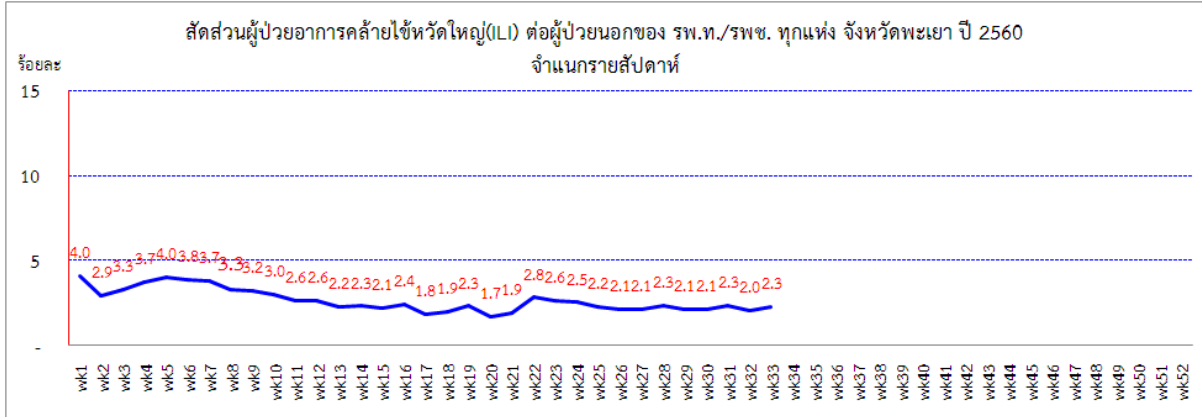
ที่มา : รายงานเฝ้าระวังโรคทางระบาดวิทยา สำนักงานสาธารณสุขจังหวัดพะเยา

ตารางแสดงข้อมูลหมู่บ้านที่มีรายงานผู้ป่วยโรคไข้หวัดใหญ่ จังหวัดพะเยา ในสัปดาห์ปัจจุบัน(สัปดาห์ที่ 33) ข้อมูลผู้ป่วยสะสมตั้งแต่ต้นปีและข้อมูลย้อนหลังในช่วง 1 เดือนที่ผ่านมา (สัปดาห์ที่30-33)

ชื่ออำเภอ	ชื่อตำบล	หมู่ที่	ชื่อหมู่บ้าน/ชุมชน	สัปดาห์ที่30	สัปดาห์ที่31	สัปดาห์ที่32	สัปดาห์ที่33	ยอดผู้ป่วยสะสมตั้งแต่ต้นปี
เมืองพะเยา	แม่ต้า	02	ภูมินทร์	1	1	1	1	4
เชียงคำ	ร่มเย็น	09	ปางถ้ำ	0	0	5	1	7
แม่ใจ	ศรีถ้อย	11	ต้นผึ้ง	0	0	2	1	3
ปง	จิม	07	ปางผักหม	0	0	1	1	2
เมืองพะเยา	แม่กา	16	แม่กาห้วยเคียน	0	0	0	2	2
เมืองพะเยา	ท่าวังทอง	05	ศาลาหนองหวี	1	0	0	2	5
เมืองพะเยา	ท่าวังทอง	08	เชียงทอง	0	0	0	2	2
เมืองพะเยา	แม่นาเรือ	06	สันป่าสัก	0	0	0	1	1
เมืองพะเยา	บ้านตุน	06	ห้วยลึก	0	0	0	1	1
เมืองพะเยา	บ้านต้า	07	ต้าพระแล	0	0	0	1	2
เมืองพะเยา	บ้านต้อม	08	ห้วยทรายคำ	0	0	0	1	1
เมืองพะเยา	แม่กา	11	แม่ต้าบุญโยง	0	0	0	1	1
จุน	ทุ่งรวงทอง	08	ห้วยไคร้ใหม่	0	0	0	1	2
เชียงคำ	ห้วยวน	12	ป่าแดด	0	0	0	1	3
เชียงคำ	น้ำแวน	11	ก๊าวเจริญ	1	0	0	1	2
เชียงคำ	ร่มเย็น	21	ประชาพัฒนา	0	0	0	1	5
เชียงคำ	เชียงบาน	03	เชียงบาน	0	0	0	1	2
เชียงคำ	แม่ลาว	01	ทุ่งเย็น	0	0	0	1	2
เชียงคำ	อ่างทอง	01	เนินสามัคคี	0	0	0	1	2
เชียงคำ	อ่างทอง	06	นาเจริญ	0	0	0	1	1
เชียงคำ	อ่างทอง	10	ปางมดแดงใหม่	0	0	0	1	2
เชียงคำ	ทุ่งผาสุข	02	ทุ่งควบ	0	0	0	1	4
เชียงม่วน	เชียงม่วน	06	หลายทุ่ง	0	0	0	1	3
ดอกคำใต้	ดอกคำใต้	02	สันกลาง	0	0	0	1	4
ดอกคำใต้	ดอกคำใต้	07	เจริญราษฎร์	0	0	0	1	1
ดอกคำใต้	ดอนศรีชุม	10	บุญเจริญ	0	0	0	1	1
ดอกคำใต้	ห้วยลาน	13	ห้วยต้นคุ่มกลาง	0	0	0	1	2
ดอกคำใต้	สันโค้ง	08	ชาติภูไท	0	0	0	1	1
ปง	จิม	11	แฮะ	0	0	0	1	1
ปง	จิม	12	ใหม่บ้านเงิน	0	0	0	1	1
ปง	ผาช้างน้อย	04	ปางมะโอ	0	0	0	1	1
ปง	ผาช้างน้อย	06	ปางคำเหนือ	0	0	0	1	2
แม่ใจ	แม่ใจ	01	แม่ใจปง	0	0	0	1	3
แม่ใจ	แม่ใจ	08	ป่าตึงเหนือ	0	0	0	1	3
แม่ใจ	ศรีถ้อย	06	ทุ่งป่าข่า	0	0	0	1	1
ภูซาง	ภูซาง	07	ผาลาด	0	0	0	1	1

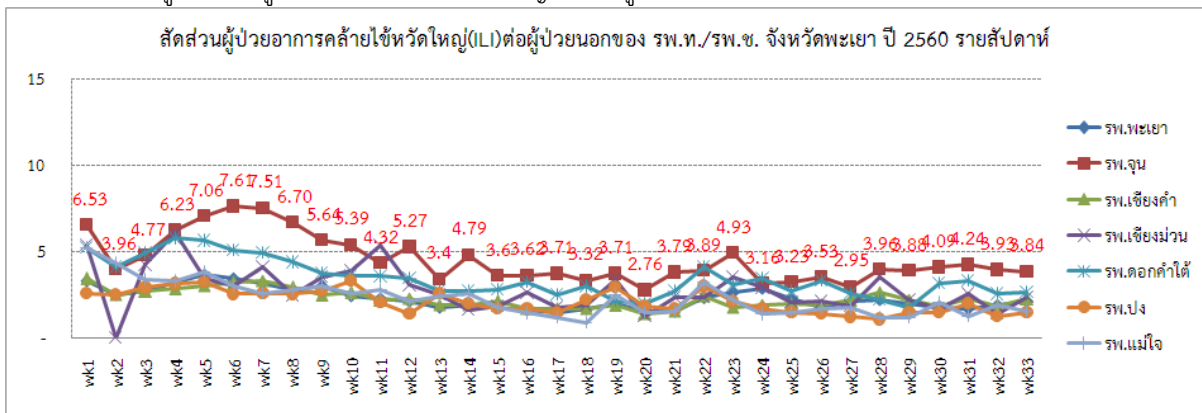
ที่มา : รายงานเฝ้าระวังโรคทางระบาดวิทยา สำนักงานสาธารณสุขจังหวัดพะเยา

ภาพแสดงข้อมูลสัดส่วนผู้ป่วยอาการคล้ายไข้หวัดใหญ่(LI) ต่อผู้ป่วยนอก จังหวัดพะเยา ปี 2560 จำแนกรายสัปดาห์



ที่มา : ระบบเฝ้าระวังโรคทางระบาดวิทยาของกลุ่มอาการคล้ายไข้หวัดใหญ่ สำนักระบาดวิทยา

ภาพแสดงข้อมูลสัดส่วนผู้ป่วยอาการคล้ายไข้หวัดใหญ่(LI) ต่อผู้ป่วยนอก จังหวัดพะเยา ปี 2560 จำแนกรายโรงพยาบาล



ที่มา : ระบบเฝ้าระวังโรคทางระบาดวิทยาของกลุ่มอาการคล้ายไข้หวัดใหญ่ สำนักระบาดวิทยา

การแปลผล : สัดส่วนผู้ป่วย ILI < 5% สถานการณ์ปกติ

สัดส่วนผู้ป่วย ILI 5 - 10 % สถานการณ์โรคมีแนวโน้มเพิ่มขึ้น ให้เฝ้าระวังพื้นที่ที่มีความเสี่ยง

สัดส่วนผู้ป่วย ILI > 10 % มีการระบาดของโรคในพื้นที่ให้พิจารณามาตรการฉุกเฉินในการควบคุมโรค

2.3 โรคมือเท้าปาก

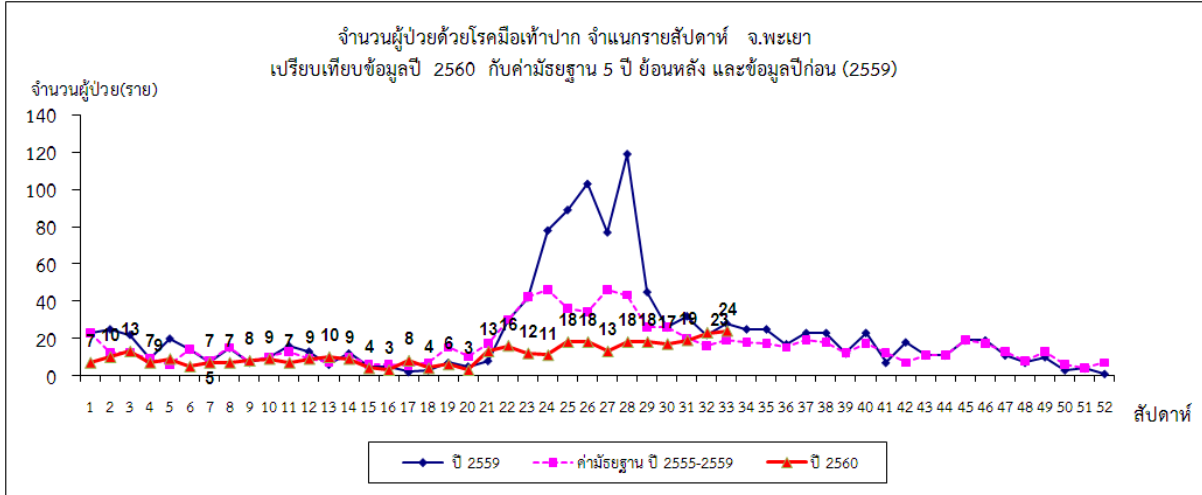
สถานการณ์โรคมือเท้าปากของจังหวัดพะเยา วันที่ 1 มกราคม - 19 สิงหาคม 2560 มีผู้ป่วยจำนวน 365 ราย อัตราป่วยเท่ากับ 75.74 ต่อแสนประชากร ไม่มีผู้เสียชีวิต อัตราป่วยสะสมเป็นอันดับ 36 ของประเทศ และลำดับที่ 2 ของ 8 จังหวัดภาคเหนือ อำเภอกุกามยาว มีอัตราป่วยสะสมสูงสุดของจังหวัด รองลงมาคือ อำเภอยางมาวและอำเภอกุกามยาว

สัปดาห์นี้มีผู้ป่วยจำนวน 24 ราย ใน 8 อำเภอ คืออำเภอมืองพะเยา เชียงคำ เชียงม่วน ดอกคำใต้ ปง กุกามยาว และกุกามยาว โดย อำเภอกุกามยาวมีอัตราป่วยมากที่สุด รองลงมาคือ อำเภอยางมาว ผู้ป่วยทุกรายเป็นเด็กกลุ่มอายุ 0-4 ปี มีแนวโน้มพบผู้ป่วยเพิ่มขึ้น

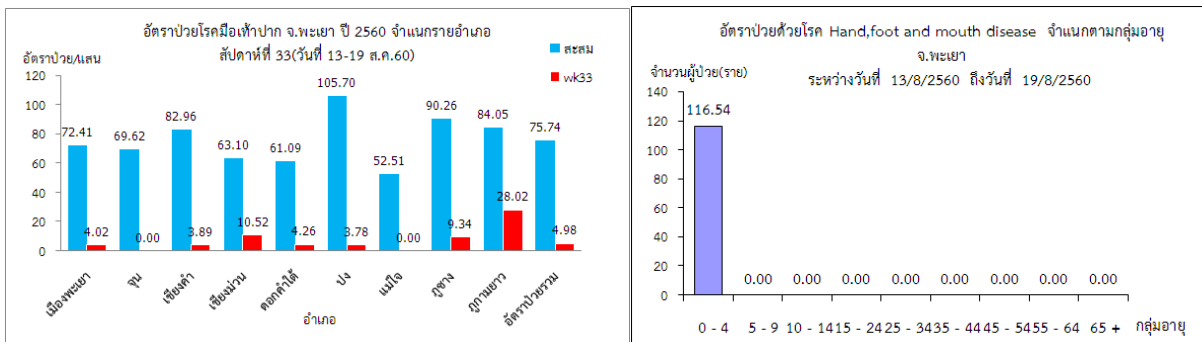
พื้นที่ระดับตำบลที่มีรายงานผู้ป่วยต่อเนื่องในช่วง 4 สัปดาห์ล่าสุด คือ ตำบลท่าวังทอง อำเภอมืองพะเยา จำนวน 15 ราย

พื้นที่ระดับหมู่บ้านที่มีรายงานผู้ป่วยในสัปดาห์ล่าสุด คือ หมู่ที่ 2 ตำบลห้วยแก้ว อำเภอกุกามยาว จำนวน 4 ราย

ภาพแสดงข้อมูลเฝ้าระวังทางระบาดวิทยาผู้ป่วยโรคมือเท้าปาก จังหวัดพะเยา ปี 2560 สัปดาห์ที่ 33



ที่มา : รายงานเฝ้าระวังโรคทางระบาดวิทยา สำนักงานสาธารณสุขจังหวัดพะเยา



ที่มา : รายงานเฝ้าระวังโรคทางระบาดวิทยา สำนักงานสาธารณสุขจังหวัดพะเยา

ตารางแสดงข้อมูลตำบลที่มีรายงานผู้ป่วยโรคมือเท้าปาก จังหวัดพะเยา ในสัปดาห์ปัจจุบัน(สัปดาห์ที่ 33) ข้อมูลผู้ป่วยสะสมตั้งแต่ต้นปีและข้อมูลย้อนหลังในช่วง 1 เดือนที่ผ่านมา (สัปดาห์ที่ 30-33)

ชื่ออำเภอ	ชื่อตำบล	สัปดาห์ที่30	สัปดาห์ที่31	สัปดาห์ที่32	สัปดาห์ที่33	ยอดผู้ป่วยสะสมตั้งแต่ต้นปี
เมืองพะเยา	ท่าวังทอง	4	4	2	2	15
เมืองพะเยา	แม่กา	1	0	4	1	8
ภูพานยาว	ห้วยแก้ว	0	0	1	4	9
ภูพานยาว	ดงเจน	0	0	1	2	6
ดอกคำใต้	สันโค้ง	0	1	1	1	7
เชียงคำ	ฝายกวาง	0	0	1	1	10
ปง	ปง	1	0	1	1	8
ปง	จิม	1	0	1	1	12
กุขาง	เชียงแรง	0	0	1	1	5
เชียงคำ	เวียง	0	0	0	2	6
เชียงม่วน	สระ	1	0	0	2	3
เมืองพะเยา	จำปาหวาย	0	1	0	1	6
เมืองพะเยา	แม่ต้า	0	0	0	1	4
ดอกคำใต้	บ้านปิน	0	0	0	1	2
ดอกคำใต้	บุญเกิด	0	0	0	1	4
กุขาง	ป่าสัก	0	0	0	1	3
กุขาง	ทุ่งกล้วย	0	0	0	1	8

ตารางแสดงข้อมูลหมู่บ้านที่มีรายงานผู้ป่วยโรคมือเท้าปาก จังหวัดพะเยา ในสัปดาห์ปัจจุบัน(สัปดาห์ที่ 33) ข้อมูลผู้ป่วยสะสม ตั้งแต่ต้นปีและข้อมูลย้อนหลังในช่วง 1 เดือนที่ผ่านมา (สัปดาห์ที่30-33)

ชื่ออำเภอ	ชื่อตำบล	หมู่ที่	ชื่อหมู่บ้าน	สัปดาห์ที่30	สัปดาห์ที่31	สัปดาห์ที่32	สัปดาห์ที่33	ยอดผู้ป่วยสะสมตั้งแต่ต้นปี
ภูพานยาว	ห้วยแก้ว	02	ป่าฝาง	0	0	0	4	4
เมืองพะเยา	แม่กา	18	แม่ตำน้อย	0	0	3	1	4
เมืองพะเยา	ท่าวังทอง	01	เจดีย์งาม	0	0	1	1	2
เมืองพะเยา	ท่าวังทอง	03	ป่าแดง	0	0	1	1	2
เมืองพะเยา	แม่ตำ	01	เมืองชุม	0	0	0	1	4
เมืองพะเยา	จำป่าหวาย	05	หลายฮ้อง	0	0	0	1	2
เชียงคำ	เวียง	01	ปี้	0	0	0	1	1
เชียงคำ	เวียง	05	ไชยพรม	0	0	0	1	4
เชียงคำ	ฝายกวาง	15	หนองใหม่	0	0	0	1	1
เชียงม่วน	สระ	01	ท่าฟ้าเหนือ	0	0	0	1	1
เชียงม่วน	สระ	07	ท่าฟ้าใหม่	0	0	0	1	1
ดอกคำใต้	บ้านปิน	03	ปินใต้	0	0	0	1	1
ดอกคำใต้	สันโค้ง	07	ร่องชมพู	0	0	0	1	1
ดอกคำใต้	บุญเกิด	03	สันช้างหิน	0	0	0	1	1
ปง	ปง	12	ต๋อง	0	0	0	1	4
ปง	จิม	02	หนองบัว	0	0	0	1	1
ภูซาง	ป่าสัก	06	แกใหม่	0	0	0	1	2
ภูซาง	ทุ่งกล้วย	12	รุ่งใหม่ทวี	0	0	0	1	3
ภูซาง	เชียงแรง	10	ดอนไชยหลายทุ่ง	0	0	0	1	2
ภูพานยาว	ดงเจน	12	กวันใต้	0	0	0	1	2
ภูพานยาว	ดงเจน	16	เจนใต้	0	0	0	1	1

ที่มา : รายงานเฝ้าระวังโรคทางระบาดวิทยา สำนักงานสาธารณสุขจังหวัดพะเยา

สรุปและวิเคราะห์โดย ทีม SAT สำนักงานสาธารณสุขจังหวัดพะเยา
วันที่ 28 สิงหาคม 2560