



สรุปเหตุการณ์ โรค และภัยสุขภาพที่สำคัญประจำสัปดาห์

Weekly Situation Awareness Report : WSAR

สำนักงานสาธารณสุขจังหวัดพะเยา

ประจำสัปดาห์ที่ 34 ปี 2560 (วันที่ 20 - 26 สิงหาคม 2560)

สำนักงานสาธารณสุขจังหวัดพะเยาได้รับรายงานเหตุการณ์ โรคและภัยสุขภาพที่สำคัญของจังหวัดพะเยา ประจำสัปดาห์ที่ 34 ปี 2560 ระหว่างวันที่ 20 - 26 สิงหาคม 2560 ดังนี้

1. เหตุการณ์ตามเกณฑ์ที่มีความสำคัญสูง

สัปดาห์นี้ไม่มีรายงานเหตุการณ์ตามเกณฑ์

2. โรคในระบบรายงานเฝ้าระวังโรคทางระบาดวิทยาที่พบผู้ป่วยสูงเกินค่ามัธยฐาน 5ปีย้อนหลัง

พบโรคที่มีจำนวนผู้ป่วยสูงกว่าค่ามัธยฐาน 5 ปี ย้อนหลัง จำนวน 6 โรค ได้แก่ โรคคางทูม ไข้หวัดใหญ่ มือเท้าปาก ปอดบวม อาหารเป็นพิษ และไข้ไม่ทราบสาเหตุ โดยเฉพาะโรคไข้หวัดใหญ่ และโรคมือเท้าปากมีผู้ป่วยมากกว่าค่ามัธยฐาน ร้อยละ 63.83 และ 45.95 ตามลำดับ

ตารางแสดงโรคในระบบรายงานเฝ้าระวังโรคทางระบาดวิทยาที่พบผู้ป่วยสูงเกินค่ามัธยฐาน 5ปีย้อนหลังสัปดาห์ที่ 34

โรค	ปี2555	ปี2556	ปี2557	ปี2558	ปี2559	ค่ามัธยฐาน (5ปีย้อนหลัง)	ปี2560	เพิ่มขึ้นมากกว่า ค่ามัธยฐาน(ร้อยละ)
คางทูม (Mumps)	0	1	0	0	0	0	2	100.00
ไข้หวัดใหญ่ (Influenza)	18	6	17	11	43	17	47	63.83
มือเท้าปาก (Hand foot and mouth disease)	9	25	20	15	30	20	37	45.95
ปอดบวม (Pneumonia)	61	48	30	19	19	30	42	28.57
อาหารเป็นพิษ (Food Poisoning)	10	26	11	13	29	13	16	18.75
ไข้ไม่ทราบสาเหตุ (Pyrexia)	91	195	101	121	164	121	122	0.82

ที่มา : รายงานเฝ้าระวังโรคทางระบาดวิทยา สำนักงานสาธารณสุขจังหวัดพะเยา

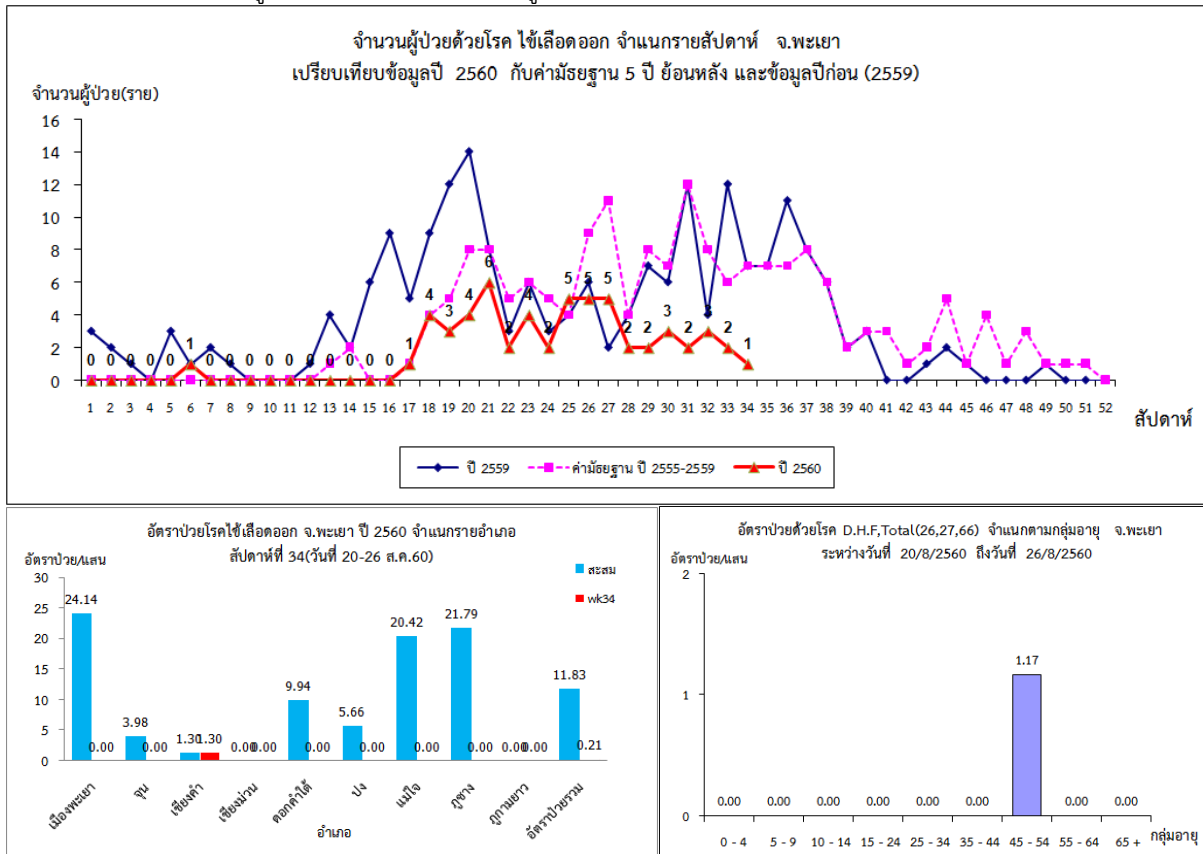
3. สถานการณ์โรคที่สำคัญตามนโยบาย

3.1 โรคไข้เลือดออก

สถานการณ์โรคไข้เลือดออกของจังหวัดพะเยา วันที่ 1 มกราคม - 26 สิงหาคม 2560 มีผู้ป่วยจำนวน 57 ราย อัตราป่วยเท่ากับ 11.83 ต่อแสนประชากร ไม่มีผู้เสียชีวิต อัตราป่วยสะสมเป็นอันดับ 72 ของประเทศ และลำดับที่ 7 ของ 8 จังหวัดภาคเหนือ อำเภอเมืองพะเยามีอัตราป่วยสะสมสูงสุดของจังหวัด รองลงมาคือ อำเภอกู่ซาง และอำเภอแม่ใจ สถานการณ์โรคพบผู้ป่วยมีแนวโน้มคงที่

สัปดาห์นี้มีรายงานผู้ป่วยไข้เลือดออก จำนวน 1 ราย ในพื้นที่ตำบลทุ่งผาสุก อำเภอเชียงคำ

ภาพแสดงข้อมูลเฝ้าระวังทางระบาดวิทยาผู้ป่วยโรคไข้เลือดออก จังหวัดพะเยา ปี 2560 สัปดาห์ที่ 34



ที่มา : รายงานเฝ้าระวังโรคทางระบาดวิทยา สำนักงานสาธารณสุขจังหวัดพะเยา

ตารางแสดงข้อมูลตำบล ที่มีรายงานผู้ป่วยโรคไข้เลือดออก จังหวัดพะเยา ในสัปดาห์ปัจจุบัน(สัปดาห์ที่ 34) ข้อมูลผู้ป่วยสะสมตั้งแต่ต้นปีและข้อมูลย้อนหลังในช่วง 1 เดือนที่ผ่านมา (สัปดาห์ที่31-34)

ชื่ออำเภอ	ชื่อตำบล	สัปดาห์ที่31	สัปดาห์ที่32	สัปดาห์ที่33	สัปดาห์ที่34	ยอดผู้ป่วยสะสมตั้งแต่ต้นปี
เชียงคำ	ทุ่งผาสุก	0	0	0	1	1

ที่มา : รายงานเฝ้าระวังโรคทางระบาดวิทยา สำนักงานสาธารณสุขจังหวัดพะเยา

ตารางแสดงข้อมูลหมู่บ้าน ที่มีรายงานผู้ป่วยโรคไข้เลือดออกจังหวัดพะเยา ในสัปดาห์ปัจจุบัน(สัปดาห์ที่ 34) ข้อมูลผู้ป่วยสะสมตั้งแต่ต้นปีและข้อมูลย้อนหลังในช่วง 1 เดือนที่ผ่านมา (สัปดาห์ที่31-34)

ชื่ออำเภอ	ชื่อตำบล	หมู่ที่	ชื่อหมู่บ้าน	สัปดาห์ที่31	สัปดาห์ที่32	สัปดาห์ที่33	สัปดาห์ที่34	ยอดผู้ป่วยสะสมตั้งแต่ต้นปี
เชียงคำ	ทุ่งผาสุข	06	ทุ่งผาสุข	0	0	0	1	1
กุขาง	กุขาง	03	ฮวก	0	0	1	0	2
กุขาง	เชียงแรง	10	ดอนไชยหลายทุ่ง	0	0	1	0	1
จุน	พระธาตุขิงแกง	07	ธาตุสันดงทอง	1	0	0	0	1
แม่ใจ	แม่สูก	06	แม่สูกกลาง	1	0	0	0	5
กุขาง	กุขาง	12	ฮวก	0	2	0	0	3
เมืองพะเยา	แม่ต้า	02	ภูมินทร์	0	1	0	0	2

ที่มา : รายงานเฝ้าระวังโรคทางระบาดวิทยา สำนักงานสาธารณสุขจังหวัดพะเยา

3.2 โรคไข้หวัดใหญ่

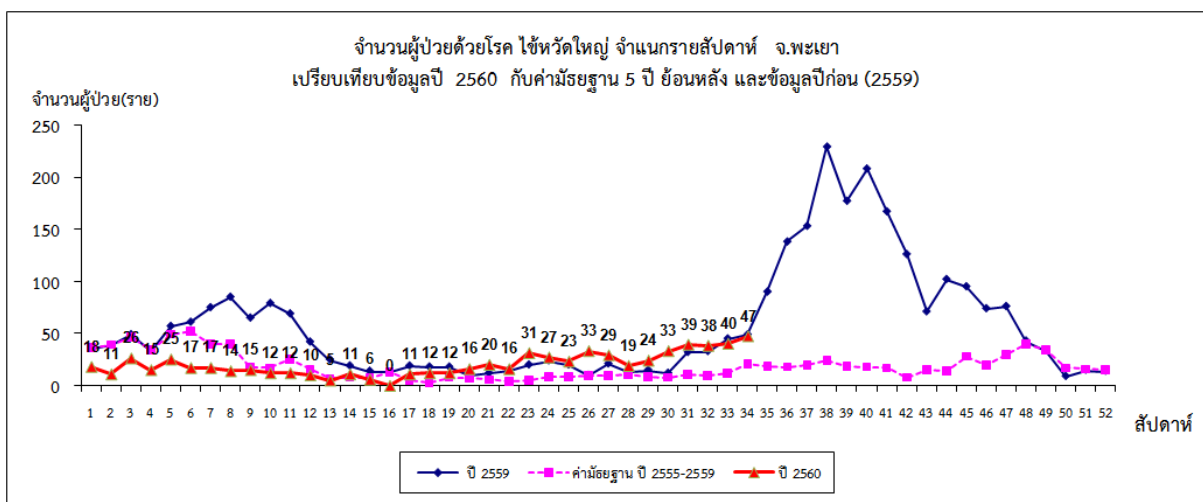
สถานการณ์โรคไข้หวัดใหญ่ของจังหวัดพะเยา วันที่ 1 มกราคม – 26 สิงหาคม 2560 มีผู้ป่วยจำนวน 684 ราย อัตราป่วยเท่ากับ 141.93 ต่อแสนประชากร ไม่มีผู้เสียชีวิต อัตราป่วยสะสมเป็นอันดับ 18 ของประเทศ และลำดับที่ 4 ของ 8 จังหวัดภาคเหนือ อำเภอกุขางมีอัตราป่วยสะสมสูงสุดของจังหวัด รองลงมาคืออำเภอเชียงคำ และอำเภอภูกามยาว

สัปดาห์นี้มีผู้ป่วยจำนวน 47 ราย ใน 8 อำเภอ คือ อำเภอเมืองพะเยา จุน เชียงคำ ดอกคำใต้ ปงแม่ใจ และกุขาง อำเภอแม่ใจมีอัตราป่วยมากที่สุด รองลงมาคืออำเภอเมืองพะเยา กลุ่มอายุ ที่มีอัตราป่วยมากที่สุดคือ 0-4 ปี 10-14 ปี และ 5-9 ปี ตามลำดับ สถานการณ์โรคในภาพรวมมี แนวโน้มพบ ผู้ป่วยเพิ่มขึ้น สัดส่วนผู้ป่วยอาการคล้ายไข้หวัดใหญ่(ILI) อยู่ในเกณฑ์ปกติ

พื้นที่ระดับตำบลที่มีรายงานผู้ป่วยต่อเนื่องในช่วง 4 สัปดาห์ล่าสุด คือ ตำบลกุขาง อำเภอกุขาง ตำบลศรีถ้อย อำเภอแม่ใจ ตำบลบ้านต๋อมและตำบลแม่ณาเรือ อำเภอเมืองพะเยา

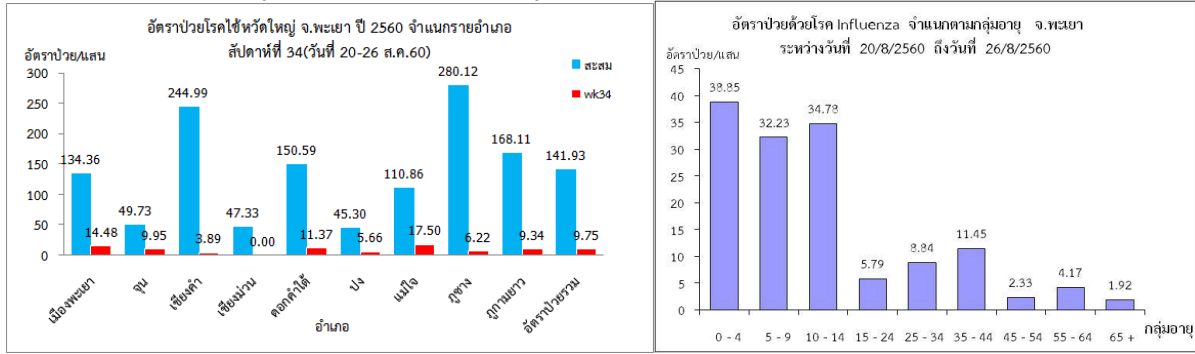
พื้นที่ระดับหมู่บ้านที่มีรายงานผู้ป่วยโรคไข้หวัดใหญ่ต่อเนื่องในช่วง 2 สัปดาห์ล่าสุด คือ ม.16 ตำบลแม่กา , ม.7 ตำบลบ้านต้า อำเภอเมืองพะเยา , ม.10 ตำบลดอนศรีชุม อำเภอดอกคำใต้ , ม.6 ตำบลศรีถ้อย อำเภอแม่ใจ

ภาพแสดงข้อมูลเฝ้าระวังทางระบาดวิทยาผู้ป่วยโรคไข้หวัดใหญ่ จังหวัดพะเยา ปี 2560 สัปดาห์ที่ 34



ที่มา : รายงานเฝ้าระวังโรคทางระบาดวิทยา สำนักงานสาธารณสุขจังหวัดพะเยา

ภาพแสดงข้อมูลเฝ้าระวังทางระบาดวิทยาผู้ป่วยโรคไข้หวัดใหญ่ จังหวัดพะเยา ปี 2560 สัปดาห์ที่ 34



ที่มา : รายงานเฝ้าระวังโรคทางระบาดวิทยา สำนักงานสาธารณสุขจังหวัดพะเยา

ตารางแสดงข้อมูลตำบล ที่มีรายงานผู้ป่วยโรคไข้หวัดใหญ่ จังหวัดพะเยา ในสัปดาห์ปัจจุบัน(สัปดาห์ที่ 34) ข้อมูลผู้ป่วยสะสม ตั้งแต่ต้นปีและข้อมูลย้อนหลังในช่วง 1 เดือนที่ผ่านมา (สัปดาห์ที่31-34)

ชื่ออำเภอ	ชื่อตำบล	สัปดาห์ที่31	สัปดาห์ที่32	สัปดาห์ที่33	สัปดาห์ที่34	ยอดผู้ป่วยสะสมตั้งแต่ต้นปี
กุขาง	กุขาง	7	3	1	1	24
แม่ใจ	ศรีถ้อย	1	3	2	3	13
เมืองพะเยา	แม่ณาเรือ	1	1	1	3	15
เมืองพะเยา	บ้านตอม	6	4	1	2	21
เมืองพะเยา	ท่าวังทอง	0	0	4	5	40
เมืองพะเยา	แม่กา	2	0	3	2	19
เชียงคำ	อ่างทอง	0	0	3	1	25
ดอกคำใต้	ดอกคำใต้	2	0	2	1	16
ปง	ผาช้างน้อย	0	0	2	1	6
แม่ใจ	แม่ใจ	0	1	2	1	8
เมืองพะเยา	บ้านตุน	0	2	1	2	8
เชียงคำ	ทุ่งผาสุข	0	0	1	2	13
ดอกคำใต้	ดอนศรีชุม	0	0	1	2	9
เมืองพะเยา	บ้านต้า	0	0	1	1	9
ดอกคำใต้	ห้วยลาน	0	0	1	1	10
จุน	หงส์หิน	0	0	0	2	5
ดอกคำใต้	ป่าซาง	0	0	0	2	11
ปง	ออย	0	0	0	2	3
เมืองพะเยา	เวียง	0	3	0	1	14
เมืองพะเยา	แม่ปืม	0	1	0	1	7
เมืองพะเยา	สันป่าม่วง	0	0	0	1	3
จุน	ห้วยข้าวก่า	0	0	0	1	4
จุน	จุน	0	0	0	1	3
จุน	พระธาตุขิงแกง	0	0	0	1	2
ดอกคำใต้	สว่างอารมณ์	0	0	0	1	8
ดอกคำใต้	ค้อเวียง	0	0	0	1	6
แม่ใจ	ป่าแฝก	1	0	0	1	3
แม่ใจ	เจริญราษฎร์	0	0	0	1	3
กุขาง	ทุ่งกล้วย	1	0	0	1	29
ภูพานยาว	ห้วยแก้ว	0	1	0	1	17
ภูพานยาว	ดงเจน	2	1	0	1	15

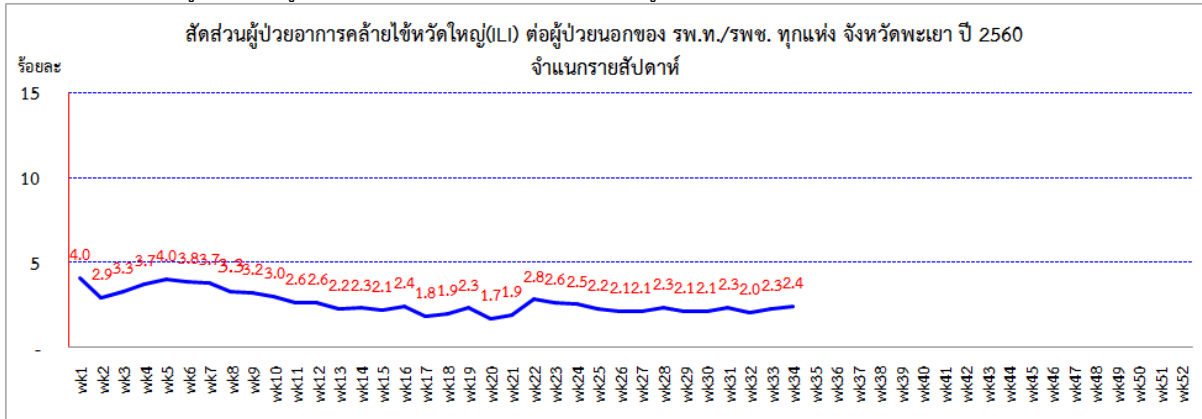
ที่มา : รายงานเฝ้าระวังโรคทางระบาดวิทยา สำนักงานสาธารณสุขจังหวัดพะเยา

ตารางแสดงข้อมูลหมู่บ้านที่มีรายงานผู้ป่วยโรคไข้หวัดใหญ่ จังหวัดพะเยา ในสัปดาห์ปัจจุบัน(สัปดาห์ที่ 34) ข้อมูลผู้ป่วยสะสม ตั้งแต่ต้นปีและข้อมูลย้อนหลังในช่วง 1 เดือนที่ผ่านมา (สัปดาห์ที่31-34)

ชื่ออำเภอ	ชื่อตำบล	หมู่ที่	ชื่อหมู่บ้าน	สัปดาห์ที่31	สัปดาห์ที่32	สัปดาห์ที่33	สัปดาห์ที่34	ยอดผู้ป่วยสะสมตั้งแต่ต้นปี
เมืองพะเยา	แม่กา	16	แม่กาห้วยเคียน	0	0	2	2	4
เมืองพะเยา	บ้านต้า	07	ต้าพระแล	0	0	1	1	3
ดอกคำใต้	ดอนศรีชุม	10	บุญเจริญ	0	0	1	1	2
แม่ใจ	ศรีถ้อย	06	ทุ่งป่าข่า	0	0	1	1	2
เมืองพะเยา	ท่าวังทอง	03	ป่าแดง	0	0	0	3	7
ปง	ออย	12	ดอนทอง	0	0	0	2	2
เมืองพะเยา	เวียง	01	ศรีโคมคำ	0	0	0	1	2
เมืองพะเยา	แม่ณาเรือ	04	ร่องคำน้อย	0	0	0	1	1
เมืองพะเยา	แม่ณาเรือ	05	ไร่	0	0	0	1	1
เมืองพะเยา	แม่ณาเรือ	17	สันทราย	0	0	0	1	1
เมืองพะเยา	บ้านตุน	03	ตุนกลาง	0	0	0	1	1
เมืองพะเยา	บ้านตุน	09	เหล่า	0	0	0	1	1
เมืองพะเยา	บ้านตอม	05	ตอมดง	0	0	0	1	1
เมืองพะเยา	บ้านตอม	16	เกษตรพัฒนา	0	0	0	1	1
เมืองพะเยา	แม่ปืม	02	ป่าคา	0	0	0	1	1
เมืองพะเยา	ท่าวังทอง	11	ดอกบัว	0	0	0	1	2
เมืองพะเยา	ท่าวังทอง	14	สันชะเง้าะ	0	0	0	1	4
เมืองพะเยา	สันป่าม่วง	01	ผาช้างมูบ	0	0	0	1	1
จุน	ห้วยข้าวก่า	01	ห้วยข้าวก่าใต้	0	0	0	1	2
จุน	จุน	01	ห้วยกั้ง	0	0	0	1	1
จุน	หงส์หิน	03	สักทุ่ง	0	0	0	1	2
จุน	หงส์หิน	10	สักทอง	0	0	0	1	1
จุน	พระธาตุช้างแกง	09	ธาตุช้างแกงใหม่	0	0	0	1	2
เชียงคำ	อ่างทอง	04	บ่อน้อย	0	0	0	1	3
เชียงคำ	ทุ่งผาสุข	04	ไร่แสนสุข	0	0	0	1	1
เชียงคำ	ทุ่งผาสุข	05	หัวทุ่งใหม่	0	0	0	1	2
ดอกคำใต้	ดอกคำใต้	10	สันป่าเป้า	1	0	0	1	2
ดอกคำใต้	ดอนศรีชุม	04	ทุ่ง	0	0	0	1	3
ดอกคำใต้	ห้วยลาน	09	ห้วยต้นตัมน้ำข่า	0	0	0	1	2
ดอกคำใต้	ป่าซาง	02	ค่างกลาง	0	0	0	1	2
ดอกคำใต้	ป่าซาง	10	ห้วยป่าซาง	0	0	0	1	1
ดอกคำใต้	สว่างอารมณ์	05	สว่างอารมณ์	0	0	0	1	2
ดอกคำใต้	คือเวียง	01	ป่าเฮี้ย	0	0	0	1	1
ปง	ผาช้างน้อย	07	สิบสองพัฒนา	0	0	0	1	2
แม่ใจ	แม่ใจ	02	ด่างหนอง	0	0	0	1	1
แม่ใจ	ศรีถ้อย	03	สันขวาง	0	0	0	1	1
แม่ใจ	ศรีถ้อย	08	ท่าต้นหาด	0	0	0	1	1
แม่ใจ	ป่าแฝก	03	ป่าแฝกเหนือ	0	0	0	1	1
แม่ใจ	เจริญราษฎร์	06	สันม่วงใหม่	0	0	0	1	1
กุซาง	กุซาง	09	ทุ่งแฉม	2	0	0	1	5
กุซาง	ทุ่งกล้วย	03	ทุ่งกว่า	0	0	0	1	1
ภูกามยาว	ห้วยแก้ว	03	ห้วยแก้วหลวง	0	0	0	1	1
ภูกามยาว	ดงเจน	06	ร่อง	0	0	0	1	1

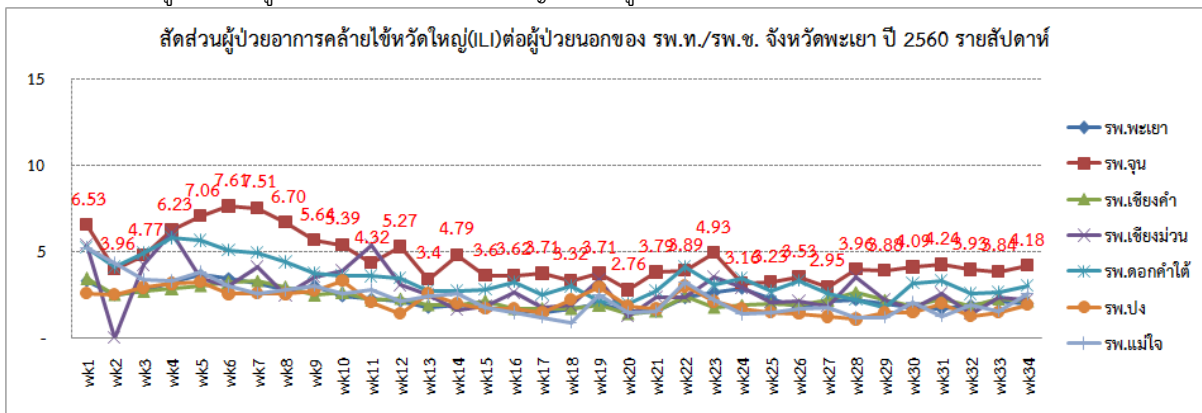
ที่มา : รายงานเฝ้าระวังโรคทางระบาดวิทยา สำนักงานสาธารณสุขจังหวัดพะเยา

ภาพแสดงข้อมูลสัดส่วนผู้ป่วยอาการคล้ายไข้หวัดใหญ่ (ILI) ต่อผู้ป่วยนอก จังหวัดพะเยา ปี 2560 จำแนกรายสัปดาห์



ที่มา : ระบบเฝ้าระวังโรคทางระบาดวิทยาของกลุ่มอาการคล้ายไข้หวัดใหญ่ สำนักงานระบาดวิทยา

ภาพแสดงข้อมูลสัดส่วนผู้ป่วยอาการคล้ายไข้หวัดใหญ่ (ILI) ต่อผู้ป่วยนอก จังหวัดพะเยา ปี 2560 จำแนกรายโรงพยาบาล



ที่มา : ระบบเฝ้าระวังโรคทางระบาดวิทยาของกลุ่มอาการคล้ายไข้หวัดใหญ่ สำนักงานระบาดวิทยา

การแปลผล : สัดส่วนผู้ป่วย ILI < 5% สถานการณ์ปกติ

สัดส่วนผู้ป่วย ILI 5 - 10 % สถานการณ์โรคมีแนวโน้มเพิ่มขึ้น ให้เฝ้าระวังพื้นที่ที่มีความเสี่ยง

สัดส่วนผู้ป่วย ILI > 10 % มีการระบาดของโรคในพื้นที่ให้พิจารณามาตรการฉุกเฉินในการควบคุมโรค

3.3 โรคมือเท้าปาก

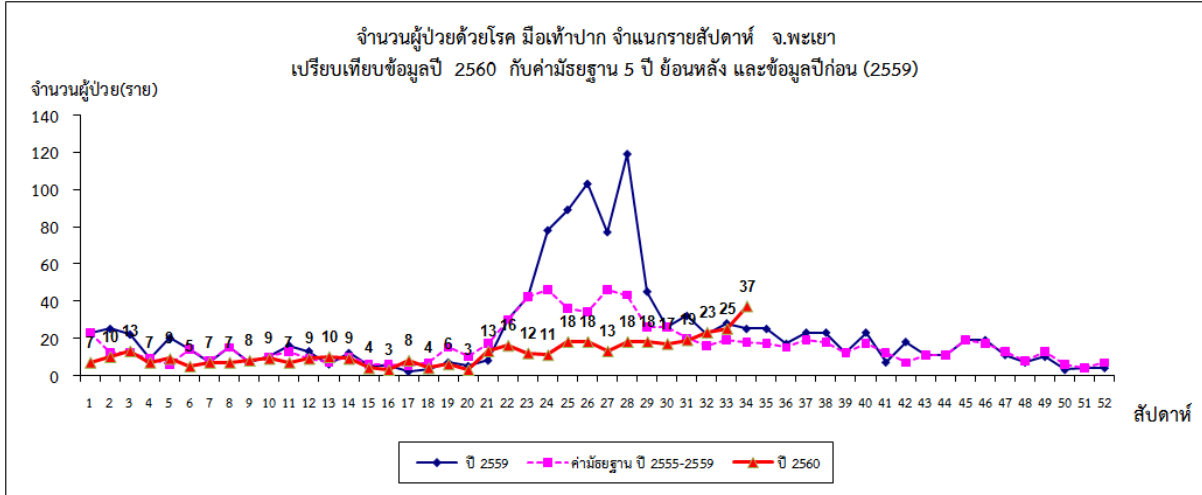
สถานการณ์โรคมือเท้าปากของจังหวัดพะเยา วันที่ 1 มกราคม - 26 สิงหาคม 2560 มีผู้ป่วยจำนวน 403 ราย อัตราป่วยเท่ากับ 83.62 ต่อแสนประชากร ไม่มีผู้เสียชีวิต อัตราป่วยสะสมเป็นอันดับ 32 ของประเทศ และลำดับที่ 5 ของ 8 จังหวัดภาคเหนือ อำเภอกุกามยาว มีอัตราป่วยสะสมสูงสุดของจังหวัด รองลงมาคือ อำเภอปงและอำเภอเชียงคำ

สัปดาห์นี้มีผู้ป่วยจำนวน 37 ราย ใน 6 อำเภอ คืออำเภอเมืองพะเยา จุน เชียงคำ ดอกคำใต้ แม่ใจ และกุกามยาว โดย อำเภอกุกามยาว มีอัตราป่วยมากที่สุด รองลงมาคือ อำเภอดอกคำใต้ ผู้ป่วยส่วนใหญ่เป็นเด็กกลุ่มอายุ 0-4 ปี สถานการณ์โรคมีแนวโน้มพบผู้ป่วยเพิ่มขึ้น

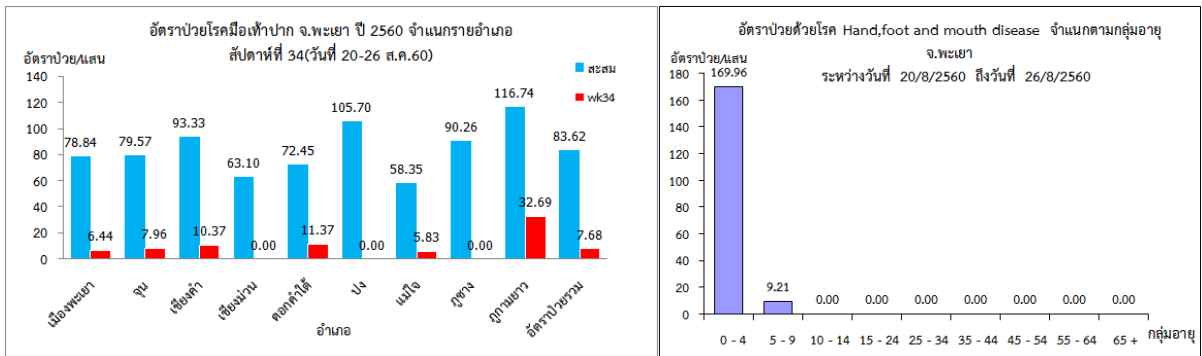
พื้นที่ระดับตำบลที่มีรายงานผู้ป่วยต่อเนื่องในช่วง 4 สัปดาห์ล่าสุด คือ ตำบลท่าวังทอง อำเภอเมืองพะเยา และ ตำบลสันโค้ง อำเภอดอกคำใต้

พื้นที่ระดับหมู่บ้านที่มีรายงานผู้ป่วยใน 2-3 สัปดาห์ล่าสุด คือ ม. 3 ตำบลท่าวังทอง, ม.5 ตำบลจำปาหวาย อำเภอเมืองพะเยา ม.5 ตำบลเวียง อำเภอเชียงคำ ม.7 ตำบลสันโค้ง อำเภอดอกคำใต้ และ ม.3 ตำบลเวียง อำเภอเชียงคำ ม.10 ตำบลศรีถ้อย อำเภอมแม่ใจ ม.5 ตำบลดงเจน อำเภอกุกามยาว

ภาพแสดงข้อมูลเฝ้าระวังทางระบาดวิทยาผู้ป่วยโรคมือเท้าปาก จังหวัดพะเยา ปี 2560 สัปดาห์ที่ 34



ที่มา : รายงานเฝ้าระวังโรคทางระบาดวิทยา สำนักงานสาธารณสุขจังหวัดพะเยา



ที่มา : รายงานเฝ้าระวังโรคทางระบาดวิทยา สำนักงานสาธารณสุขจังหวัดพะเยา

ตารางแสดงข้อมูลตำบลที่มีรายงานผู้ป่วยโรคมือเท้าปาก จังหวัดพะเยา ในสัปดาห์ปัจจุบัน(สัปดาห์ที่ 34) ข้อมูลผู้ป่วยสะสมตั้งแต่ต้นปีและข้อมูลย้อนหลังในช่วง 1 เดือนที่ผ่านมา (สัปดาห์ที่ 31-34)

ชื่ออำเภอ	ชื่อตำบล	สัปดาห์ที่31	สัปดาห์ที่32	สัปดาห์ที่33	สัปดาห์ที่34	ยอดผู้ป่วยสะสมตั้งแต่ต้นปี
เมืองพะเยา	ท่าวังทอง	4	2	2	3	18
ดอกคำใต้	สันโค้ง	1	1	1	1	8
เมืองพะเยา	บ้านต๋อม	1	2	0	1	16
ภูกามยาว	ห้วยแก้ว	0	1	4	3	12
ภูกามยาว	ดงเจน	0	1	2	3	9
เชียงคำ	ฝายกวาง	0	1	1	1	11
ดอกคำใต้	ห้วยลาน	0	1	0	2	16
ภูกามยาว	แม่ใจ	0	1	0	1	4
เชียงคำ	เวียง	0	0	2	4	10
เมืองพะเยา	จำป่าหวาย	1	0	1	1	7
จุน	หงส์หิน	0	0	1	1	4
ดอกคำใต้	หนองหล่ม	0	0	0	3	5
เชียงคำ	น้ำแวน	0	0	0	2	9
แม่ใจ	ศรีถ้อย	1	0	0	2	3
เมืองพะเยา	เวียง	0	0	0	1	3
เมืองพะเยา	แม่ใส	0	0	0	1	3
เมืองพะเยา	บ้านสาาง	1	0	0	1	3

ตารางแสดงข้อมูลตำบลที่มีรายงานผู้ป่วยโรคมือเท้าปาก จังหวัดพะเยา ในสัปดาห์ปัจจุบัน(สัปดาห์ที่ 34) ข้อมูลผู้ป่วยสะสมตั้งแต่ต้นปีและข้อมูลย้อนหลังในช่วง 1 เดือนที่ผ่านมา (สัปดาห์ที่ 31-34)

ชื่ออำเภอ	ชื่อตำบล	สัปดาห์ที่31	สัปดาห์ที่32	สัปดาห์ที่33	สัปดาห์ที่34	ยอดผู้ป่วยสะสมตั้งแต่ต้นปี
จุน	ห้วยข้าวก่ำ	0	0	0	1	3
จุน	จุน	0	0	0	1	9
จุน	ห้วยยางขาม	0	0	0	1	15
เชียงคำ	ทุ่งผาสุข	0	0	0	1	5
ดอกคำใต้	ดอกคำใต้	0	0	0	1	4
ดอกคำใต้	บ้านถ้ำ	0	0	0	1	6

ตารางแสดงข้อมูลหมู่บ้านที่มีรายงานผู้ป่วยโรคมือเท้าปาก จังหวัดพะเยา ในสัปดาห์ปัจจุบัน(สัปดาห์ที่ 34) ข้อมูลผู้ป่วยสะสมตั้งแต่ต้นปีและข้อมูลย้อนหลังในช่วง 1 เดือนที่ผ่านมา (สัปดาห์ที่31-34)

ชื่ออำเภอ	ชื่อตำบล	หมู่ที่	ชื่อหมู่บ้าน	สัปดาห์ที่31	สัปดาห์ที่32	สัปดาห์ที่33	สัปดาห์ที่34	ยอดผู้ป่วยสะสมตั้งแต่ต้นปี
เมืองพะเยา	ท่าวังทอง	03	ป่าแดง	0	1	1	1	3
เมืองพะเยา	จำป่าหวาย	05	หล่ายฮ่อง	0	0	1	1	3
เชียงคำ	เวียง	05	ไชยพรม	0	0	1	1	5
ดอกคำใต้	สันโค้ง	07	ร่องชมพู	0	0	1	1	2
เชียงคำ	เวียง	03	ทราย	0	0	0	2	2
แม่ใจ	ศรีถ้อย	10	ผาแดง	0	0	0	2	2
ภูพานยาว	ห้วยแก้ว	13	กาดถี้ใต้	0	0	0	2	2
ภูพานยาว	ดงเจน	05	เจน	0	0	0	2	2
เมืองพะเยา	เวียง	08	วัดลี	0	0	0	1	1
เมืองพะเยา	บ้านด้อม	08	ห้วยทรายคำ	0	0	0	1	4
เมืองพะเยา	ท่าวังทอง	09	ร่องจ้อง	0	0	0	1	1
เมืองพะเยา	ท่าวังทอง	10	ดอกบัว	1	0	0	1	2
เมืองพะเยา	แม่ใส	11	ร่องไฮ	0	0	0	1	1
เมืองพะเยา	บ้านสาง	07	จิวเหนือ	0	0	0	1	1
จุน	ห้วยข้าวก่ำ	01	ห้วยข้าวก่ำใต้	0	0	0	1	1
จุน	จุน	06	ดอนไชย	0	0	0	1	2
จุน	หงส์หิน	10	สักทอง	0	0	0	1	1
จุน	ห้วยยางขาม	07	ห้วยขัว	0	0	0	1	2
เชียงคำ	น้ำแวน	07	แม่ตำทำขาม	0	0	0	1	2
เชียงคำ	น้ำแวน	08	สนธิพัฒนา	0	0	0	1	1
เชียงคำ	เวียง	10	บึงใหม่	0	0	0	1	1
เชียงคำ	ฝายกวาง	17	ฝายกวาง	0	0	0	1	1
เชียงคำ	ทุ่งผาสุข	04	ไร่แสนสุข	0	0	0	1	3
ดอกคำใต้	ดอกคำใต้	09	สันจกปก	0	0	0	1	1
ดอกคำใต้	บ้านถ้ำ	11	สันตันเปา	0	0	0	1	3
ดอกคำใต้	ห้วยลาน	06	ห้วยตันตุ้มใต้	0	0	0	1	1
ดอกคำใต้	ห้วยลาน	09	ห้วยตันตุ้มน้ำชา	0	0	0	1	1
ดอกคำใต้	หนองหล่ม	02	ใหม่เหนือ	0	0	0	1	2
ดอกคำใต้	หนองหล่ม	05	แม่พริก	0	0	0	1	1
ดอกคำใต้	หนองหล่ม	08	หนองหล่ม	0	0	0	1	2
ภูพานยาว	ห้วยแก้ว	17	จำปา	0	0	0	1	1
ภูพานยาว	ดงเจน	08	เจน	0	0	0	1	1
ภูพานยาว	แม่อิง	07	แม่อิงสันกลาง	0	0	0	1	1

ที่มา : รายงานเฝ้าระวังโรคทางระบาดวิทยา สำนักงานสาธารณสุขจังหวัดพะเยา

สรุปและวิเคราะห์โดย ทีม SAT สำนักงานสาธารณสุขจังหวัดพะเยา

วันที่ 5 กันยายน 2560