



สรุปรายงานเหตุการณ์ โรค และภัยสุขภาพที่สำคัญประจำสัปดาห์

Weekly Situation Awareness Report : WSAR

สำนักงานสาธารณสุขจังหวัดพะเยา

ประจำสัปดาห์ที่ 35 ปี 2560 (วันที่ 27 สิงหาคม – 2 กันยายน 2560)

สำนักงานสาธารณสุขจังหวัดพะเยาได้รับรายงานเหตุการณ์ โรคและภัยสุขภาพที่สำคัญของจังหวัดพะเยา ประจำสัปดาห์ที่ 35 ปี 2560 ระหว่างวันที่ 27 สิงหาคม – 2 กันยายน 2560 ดังนี้

1. เหตุการณ์ตามเกณฑ์ที่มีความสำคัญสูง

สัปดาห์นี้ไม่มีรายงานเหตุการณ์ตามเกณฑ์

2. โรคในระบบรายงานเฝ้าระวังโรคทางระบาดวิทยาที่พบผู้ป่วยสูงเกินค่ามัธยฐาน 5 ปีย้อนหลัง

พบโรคที่มีจำนวนผู้ป่วยสูงกว่าค่ามัธยฐาน 5 ปี ย้อนหลัง จำนวน 6 โรค ได้แก่ โรคสุกใส ไข้หวัดใหญ่ มือเท้าปาก ปอดบวม ตาแดง และไข้ไม่ทราบสาเหตุ

ตารางแสดงโรคในระบบรายงานเฝ้าระวังโรคทางระบาดวิทยาที่พบผู้ป่วยสูงเกินค่ามัธยฐาน 5 ปีย้อนหลังสัปดาห์ที่ 35

โรค	ปี 2559	ค่ามัธยฐาน 5 ปีย้อนหลัง	ปี 2560	เพิ่มขึ้นมากกว่าค่ามัธยฐาน(เท่า)
สุกใส Chickenpox	1	1	7	7.00
ไข้หวัดใหญ่ Influenza	90	17	87	5.12
มือเท้าปาก Hand foot mouth disease	27	12	46	3.83
ปอดบวม Pneumonia	24	30	45	1.50
ตาแดง H.conjunctivitis	14	18	25	1.39
ไข้ไม่ทราบสาเหตุ Pyrexia	169	117	124	1.06

ที่มา : รายงานเฝ้าระวังโรคทางระบาดวิทยา สำนักงานสาธารณสุขจังหวัดพะเยา

3. สถานการณ์โรคที่สำคัญตามนโยบาย

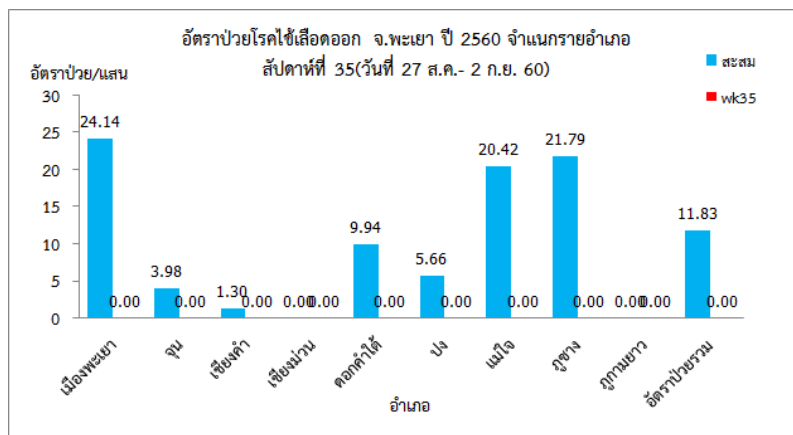
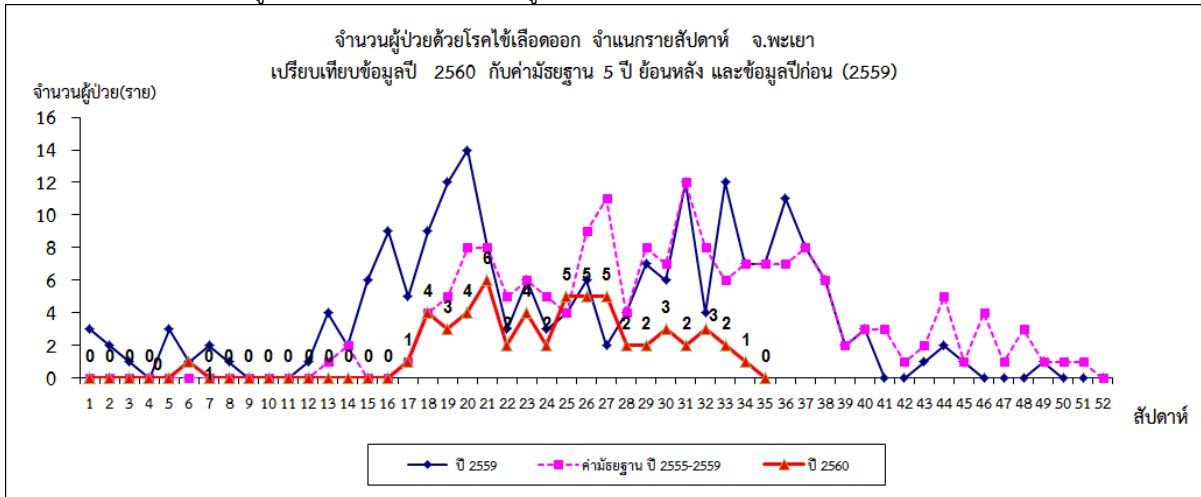
3.1 โรคไข้เลือดออก

สถานการณ์โรคไข้เลือดออกของจังหวัดพะเยา วันที่ 1 มกราคม - 2 กันยายน 2560 มีผู้ป่วยจำนวน 57 ราย อัตราป่วยเท่ากับ 11.83 ต่อแสนประชากร ไม่มีผู้เสียชีวิต อัตราป่วยสะสมเป็นอันดับ 73 ของประเทศ และลำดับที่ 7 ของ 8 จังหวัดภาคเหนือ อำเภอเมืองพะเยามีอัตราป่วยสะสมสูงสุดของจังหวัด รองลงมาคือ อำเภอภูซาง และอำเภอแม่ใจ สถานการณ์โรคพบผู้ป่วยมีแนวโน้มลดลง

สัปดาห์นี้ไม่มีรายงานผู้ป่วยไข้เลือดออก

มีพื้นที่ที่ต้องติดตามมาตรการควบคุมโรค จำนวน 5 หมู่บ้าน

ภาพแสดงข้อมูลเฝ้าระวังทางระบาดวิทยาผู้ป่วยโรคไข้เลือดออก จังหวัดพะเยา ปี 2560 สัปดาห์ที่ 35



ที่มา : รายงานเฝ้าระวังโรคทางระบาดวิทยา สำนักงานสาธารณสุขจังหวัดพะเยา

ตารางแสดงข้อมูลหมู่บ้านที่มีรายงานผู้ป่วยโรคไข้เลือดออก รอบ 1 เดือนที่ผ่านมา (สัปดาห์ที่ 32-35) ที่ต้องดำเนินการมาตรการสอบสวนควบคุมโรค

ชื่ออำเภอ	ชื่อตำบล	หมู่ที่	ชื่อหมู่บ้าน	สัปดาห์ที่32	สัปดาห์ที่33	สัปดาห์ที่34	สัปดาห์ที่35
ภูซาง	ภูซาง	12	ฮวก	2	0	0	0
เมืองพะเยา	แม่ต๋ำ	02	ภูมินทร์	1	0	0	0
ภูซาง	ภูซาง	03	ฮวก	0	1	0	0
ภูซาง	เชียงแรง	10	ดอนไชยหลายทุ่ง	0	1	0	0
เชียงคำ	ทุ่งผาสุข	06	ทุ่งผาสุข	0	0	1	0

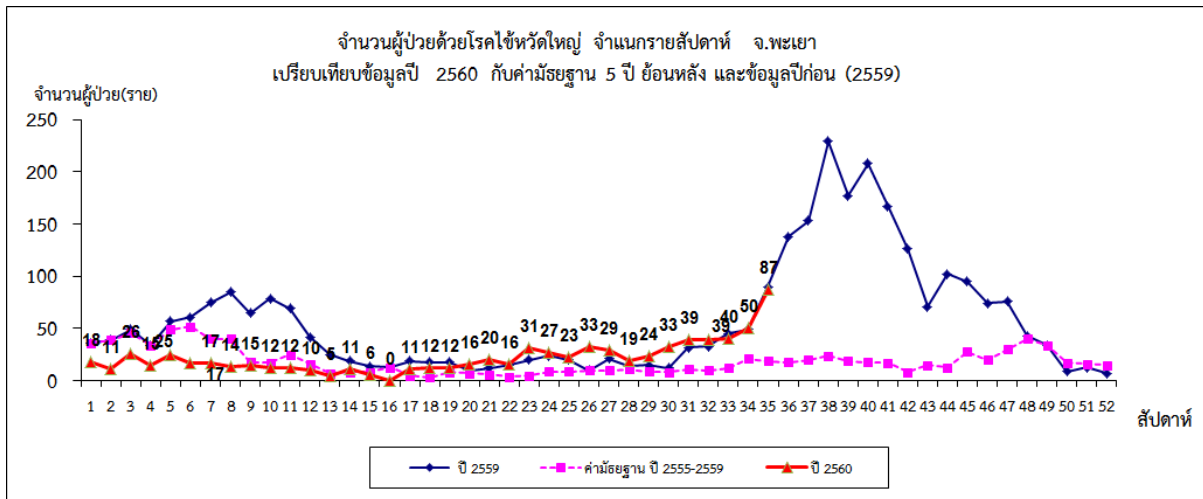
3.2 โรคไข้หวัดใหญ่

สถานการณ์โรคไข้หวัดใหญ่ของจังหวัดพะเยา วันที่ 1 มกราคม – 2 กันยายน 2560 มีผู้ป่วยจำนวน 775 ราย อัตราป่วยเท่ากับ 160.81 ต่อแสนประชากร ไม่มีผู้เสียชีวิต อัตราป่วยสะสมเป็นอันดับ 17 ของประเทศ และลำดับที่ 4 ของ 8 จังหวัดภาคเหนือ อำเภอกู่ซางมีอัตราป่วยสะสมสูงสุดของจังหวัด รองลงมาคืออำเภอเชียงคำ และอำเภอกุกามยาว

สัปดาห์นี้มีผู้ป่วยจำนวน 87 ราย ใน 8 อำเภอ คือ อำเภอเมืองพะเยา จุน เชียงคำ เชียงม่วน ดอกคำใต้ แม่ใจ กู่ซาง และกุกามยาว อำเภอเมืองพะเยามีอัตราป่วยมากที่สุด รองลงมาคืออำเภอเชียงม่วน กลุ่มอายุที่มีอัตราป่วยมากที่สุดคือ 5-9 ปี 0-4 ปี และ 10-14 ปี ตามลำดับ สถานการณ์โรคในภาพรวมมีแนวโน้มพบผู้ป่วยเพิ่มขึ้น ผู้ป่วยอาการคล้ายไข้หวัดใหญ่ (ILI) อำเภอกู่ซางมีแนวโน้มเพิ่มขึ้น

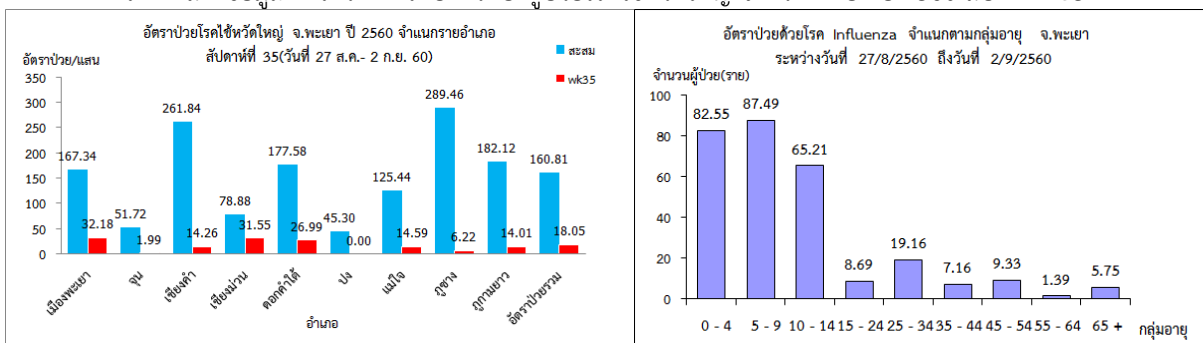
มีพื้นที่ที่ต้องดำเนินการมาตรการสอบสวนควบคุมโรคตามเกณฑ์ SRRT เครือข่ายระดับตำบล จำนวน 13 หมู่บ้าน ใน 4 อำเภอ ของอำเภอเมืองพะเยา ดอกคำใต้ เชียงคำ และเชียงม่วน

ภาพแสดงข้อมูลเฝ้าระวังทางระบาดวิทยาผู้ป่วยโรคไข้หวัดใหญ่ จังหวัดพะเยา ปี 2560 สัปดาห์ที่ 35



ที่มา : รายงานเฝ้าระวังโรคทางระบาดวิทยา สำนักงานสาธารณสุขจังหวัดพะเยา

ภาพแสดงข้อมูลเฝ้าระวังทางระบาดวิทยาผู้ป่วยโรคไข้หวัดใหญ่ จังหวัดพะเยา ปี 2560 สัปดาห์ที่ 35

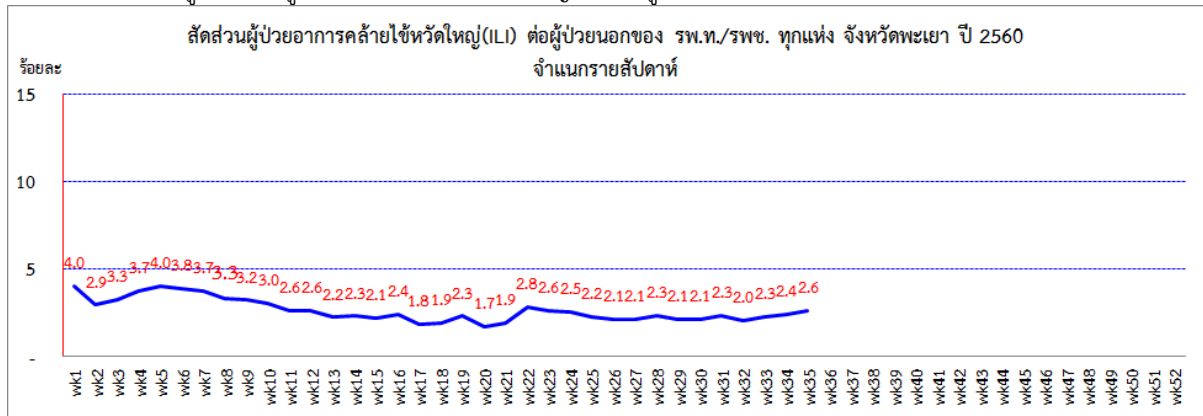


ที่มา : รายงานเฝ้าระวังโรคทางระบาดวิทยา สำนักงานสาธารณสุขจังหวัดพะเยา

ตารางแสดงข้อมูลหมู่บ้านที่มีรายงานผู้ป่วยโรคไข้หวัดใหญ่ รอบ 1 เดือนที่ผ่านมา (สัปดาห์ที่32-35) ที่ต้องดำเนินการมาตรการสอบสวนควบคุมโรค

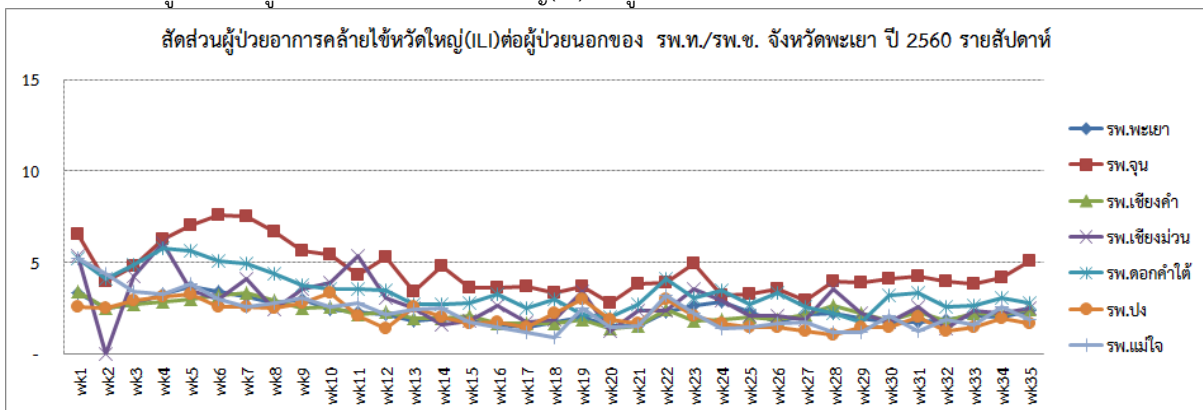
ชื่ออำเภอ	ชื่อตำบล	หมู่ที่	ชื่อหมู่บ้าน	สัปดาห์ที่32	สัปดาห์ที่33	สัปดาห์ที่34	สัปดาห์ที่35
เมืองพะเยา	แม่ต้า	01	เมืองชุม	0	0	0	3
เมืองพะเยา	บ้านต๋อม	11	แท่นดอกไม้	1	0	0	3
เมืองพะเยา	ท่าวังทอง	05	ศาลาหนองหวี	0	2	0	3
เมืองพะเยา	แม่กา	02	แม่กาห้วยเคียน	0	0	0	2
เมืองพะเยา	ท่าวังทอง	03	ป่าแดง	0	0	3	2
เมืองพะเยา	แม่ใส	09	แม่ใสเหนือ	0	0	0	2
เมืองพะเยา	เวียง	01	ศรีโคมคำ	0	0	1	1
เมืองพะเยา	แม่ต้า	02	ภูมินทร์	1	1	1	1
เชียงใหม่	บ้านมาง	06	บ่อเบี้ย	0	0	0	3
ดอกคำใต้	ดอนศรีชุม	03	คลองประปา	0	0	0	3
ดอกคำใต้	สันโค้ง	09	ห้วยทรายแก้ว	0	0	0	2
ดอกคำใต้	หนองหล่ม	09	ร่วมจิต	0	0	0	2
เชียงคำ	อ่างทอง	02	ดอยอิสาน	0	0	0	4

ภาพแสดงข้อมูลสัดส่วนผู้ป่วยอาการคล้ายไข้หวัดใหญ่(ILI) ต่อผู้ป่วยนอก จังหวัดพะเยา ปี 2560 จำแนกรายสัปดาห์



ที่มา : ระบบเฝ้าระวังโรคทางระบาดวิทยาของกลุ่มอาการคล้ายไข้หวัดใหญ่ สำนักระบาดวิทยา

ภาพแสดงข้อมูลสัดส่วนผู้ป่วยอาการคล้ายไข้หวัดใหญ่(ILI) ต่อผู้ป่วยนอก จังหวัดพะเยา ปี 2560 จำแนกรายโรงพยาบาล



ที่มา : ระบบเฝ้าระวังโรคทางระบาดวิทยาของกลุ่มอาการคล้ายไข้หวัดใหญ่ สำนักระบาดวิทยา

การแปลผล : สัดส่วนผู้ป่วย ILI < 5% สถานการณ์ปกติ

สัดส่วนผู้ป่วย ILI 5 - 10 % สถานการณ์โรคมีแนวโน้มเพิ่มขึ้น ให้เฝ้าระวังพื้นที่ที่มีความเสี่ยง

สัดส่วนผู้ป่วย ILI >10 % มีการระบาดของโรคในพื้นที่ให้พิจารณามาตรการฉุกเฉินในการควบคุมโรค

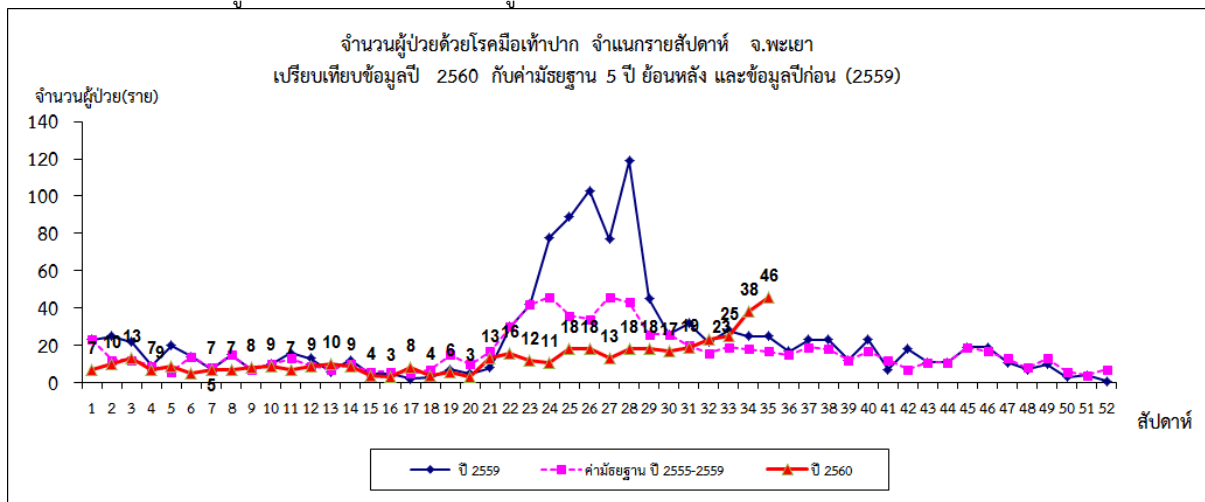
3.3 โรคมือเท้าปาก

สถานการณ์โรคมือเท้าปากของจังหวัดพะเยา วันที่ 1 มกราคม - 2 กันยายน 2560 มีผู้ป่วยจำนวน 450 ราย อัตราป่วยเท่ากับ 93.38 ต่อแสนประชากร ไม่มีผู้เสียชีวิต อัตราป่วยสะสมเป็นอันดับ 23 ของประเทศ และลำดับที่ 5 ของ 8 จังหวัดภาคเหนือ อำเภอภูพานยาว มีอัตราป่วยสะสมสูงสุดของจังหวัด รองลงมาคือ อำเภอปงและอำเภอเชียงคำ

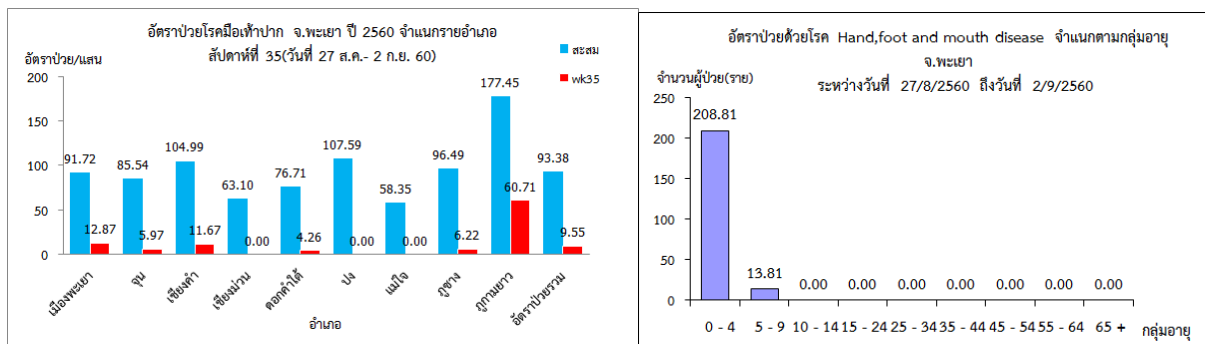
สัปดาห์นี้มีผู้ป่วยจำนวน 37 ราย ใน 6 อำเภอ คืออำเภอเมืองพะเยา จุน เชียงคำ ดอกคำใต้ แม่ใจ และภูพานยาว โดย อำเภอภูพานยาว มีอัตราป่วยมากที่สุด รองลงมาคือ อำเภอดอกคำใต้ ผู้ป่วยส่วนใหญ่เป็นเด็กกลุ่มอายุ 0-4 ปี สถานการณ์โรคมึแนวโน้มพบผู้ป่วยเพิ่มขึ้น

มีพื้นที่ที่ต้องดำเนินการมาตรการสอบสวนควบคุมโรคตามเกณฑ์ SRRT เครือข่ายระดับตำบล จำนวน 8 หมู่บ้าน ใน 4 อำเภอ ของอำเภอเมืองพะเยา ภูพานยาว จุน และเชียงคำ

ภาพแสดงข้อมูลเฝ้าระวังทางระบาดวิทยาผู้ป่วยโรคมือเท้าปาก จังหวัดพะเยา ปี 2560 สัปดาห์ที่ 35



ที่มา : รายงานเฝ้าระวังโรคทางระบาดวิทยา สำนักงานสาธารณสุขจังหวัดพะเยา



ที่มา : รายงานเฝ้าระวังโรคทางระบาดวิทยา สำนักงานสาธารณสุขจังหวัดพะเยา

ตารางแสดงข้อมูลหมู่บ้านที่มีรายงานผู้ป่วยโรคมือเท้าปาก สัปดาห์ที่35 ที่ต้องดำเนินการสอบสวน
ควบคุมโรค

ชื่ออำเภอ	ชื่อตำบล	หมู่ที่	ชื่อหมู่บ้าน	สัปดาห์ที่35
เมืองพะเยา	บ้านต๋น	03	ต๋นกลาง	2
เมืองพะเยา	บ้านต๋น	06	ห้วยลึก	2
เมืองพะเยา	บ้านต๋อม	11	แท่นดอกไม้	2
เมืองพะเยา	บ้านต๋อม	17	แท่นดอกไม้	2
ภูกามยาว	ห้วยแก้ว	09	สันต้นแหน	2
ภูกามยาว	ดงเจน	15	ร่องสีเสียด	2
จุน	ห้วยยางขาม	05	ห้วยเกียง	2
เชียงคำ	น้ำแวน	06	ชัยขมภู	3

ที่มา : รายงานเฝ้าระวังโรคทางระบาดวิทยา สำนักงานสาธารณสุขจังหวัดพะเยา

สรุปและวิเคราะห์โดย ทีม SAT สำนักงานสาธารณสุขจังหวัดพะเยา
วันที่ 12 กันยายน 2560