



## สรุปรายงานเหตุการณ์ โรค และภัยสุขภาพที่สำคัญประจำสัปดาห์

### Weekly Situation Awareness Report : WSAR

#### สำนักงานสาธารณสุขจังหวัดพะเยา

ประจำสัปดาห์ที่ 36 ปี 2560 (วันที่ 3 - 9 กันยายน 2560)

สำนักงานสาธารณสุขจังหวัดพะเยาได้รับรายงานเหตุการณ์ โรคและภัยสุขภาพที่สำคัญของจังหวัดพะเยา ประจำสัปดาห์ที่ 36 ปี 2560 ระหว่างวันที่ 3 - 9 กันยายน 2560 ดังนี้

#### 1. เหตุการณ์ตามเกณฑ์ที่มีความสำคัญสูง

##### 1.1 สุนัขป่วยตายด้วยโรคพิษสุนัขบ้า

สุนัขเพศผู้ อายุประมาณ 7-8 เดือนของประชาชนหมู่ที่ 6 ตำบลจุน อำเภอจุน จังหวัดพะเยา มีอาการซึม น้ำลายไหลยืด นอนขมและตายในช่วงเช้าวันที่ 27 สิงหาคม 2560 เจ้าหน้าที่ปศุสัตว์อำเภอได้ส่งตรวจหัวสุนัข ณ ศูนย์วิจัยและพัฒนาการสัตวแพทย์ภาคเหนือตอนบน จังหวัดลำปาง โดยวิธี PCR ให้ผลบวกต่อโรคพิษสุนัขบ้า มีผู้ถูกสุนัขกัดจำนวน 4 ราย ในพื้นที่ หมู่ที่ 6 และ หมู่ที่ 15 ตำบลจุน อำเภอจุน จังหวัดพะเยา และมีสุนัขที่ถูกสุนัขที่เป็นโรคพิษสุนัขบ้ากัด จำนวน 9 ราย ในพื้นที่ หมู่ที่ 6 และ หมู่ที่ 15 ตำบลจุน อำเภอจุน จังหวัดพะเยา มาตรการป้องกันควบคุมโรค ประกอบด้วย 1. ฉีดวัคซีนป้องกันโรคพิษสุนัขบ้าในผู้ถูกสุนัขบ้ากัดจำนวน 4 ราย 2. เผาหรือฝังสุนัขที่ถูกสุนัขที่เป็นโรคพิษสุนัขบ้ากัด หรือข่วน ถ้ามีอาการป่วยให้เจ้าของ ต้องรีบเข้ารับการรักษาฉีดวัคซีนทันที 3. สำนักงานปศุสัตว์อำเภอจุน ประกาศกำหนดเขตโรคระบาดสัตว์ชั่วคราวชนิดโรคพิษสุนัขบ้า ในรัศมี 5 กิโลเมตร ครอบคลุม 13 หมู่บ้านของตำบลจุน ห้ามเคลื่อนย้ายสัตว์ หากพบสัตว์ป่วยตายผิดปกติต้องรีบแจ้งภายใน 12 ชั่วโมง และฉีดวัคซีนป้องกันโรคพิษสุนัข แก่สุนัข จำนวน 1,243 ตัว และแมว จำนวน 357 ตัว

##### 1.2 ผู้ป่วยรับประทานเห็ดพิษ

วันที่ 6 กันยายน 2560 เวลา 19.30 น. พบผู้ป่วยรับประทานเห็ดพิษ จำนวน 5 ราย เป็นครอบครัวเดียวกัน อายุระหว่าง 28-79 ปี อาศัยอยู่ในพื้นที่หมู่ที่ 1 ตำบลเวียง อำเภอเชียงคำ เข้ารับการรักษาที่โรงพยาบาลเชียงคำ ด้วยอาการคลื่นไส้ อาเจียน และถ่ายเหลว ก่อนป่วยได้เก็บเห็ดลักษณะคล้ายเห็ดโคนจากป่าใกล้หมู่บ้าน นำมาयरับประทานในมือเย็นของวันที่ 6 กันยายน 2560 เริ่มมีอาการป่วย หลังรับประทานประมาณ 30-60 นาที ผู้ป่วยทุกรายเข้ารับการรักษาที่โรงพยาบาลเชียงคำ ทุกรายอาการทุเลา

#### 2. โรคในระบบรายงานเฝ้าระวังโรคทางระบาดวิทยาที่พบผู้ป่วยสูงเกินค่ามัธยฐาน 5 ปีย้อนหลัง

พบโรคที่มีจำนวนผู้ป่วยสูงกว่าค่ามัธยฐาน 5 ปี ย้อนหลัง จำนวน 6 โรค ได้แก่ รับประทานเห็ดพิษ (มากกว่า 8 เท่า) ไข้หวัดใหญ่(มากกว่า 3.68 เท่า) โรคสุกใส(มากกว่า 2.33 เท่า) มือเท้าปาก(มากกว่า 2.06 เท่า) ตาแดง(มากกว่า 1.13 เท่า) และไข้ไม่ทราบสาเหตุ(มากกว่า 1.04 เท่า)

ตาราง 1 แสดงโรคในระบบรายงานเฝ้าระวังโรคทางระบาดวิทยาที่พบผู้ป่วยสูงเกินค่ามัธยฐาน 5 ปีย้อนหลังสัปดาห์ที่ 36

โรค	ปี2559	Median	ปี2560	เพิ่มขึ้นมากกว่าค่ามัธยฐาน(เท่า)
Mushroom poisoning	0	0	8	8.00
Influenza	125	19	70	3.68
Chickenpox	5	6	14	2.33
Hand, foot mouth	17	17	35	2.06
H.conjunctivitis	12	16	18	1.13
Pyrexia	190	134	139	1.04

ที่มา : รายงานเฝ้าระวังโรคทางระบาดวิทยา สำนักงานสาธารณสุขจังหวัดพะเยา

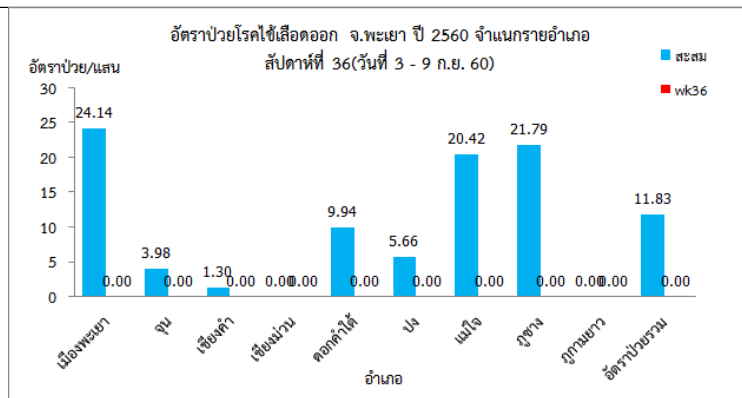
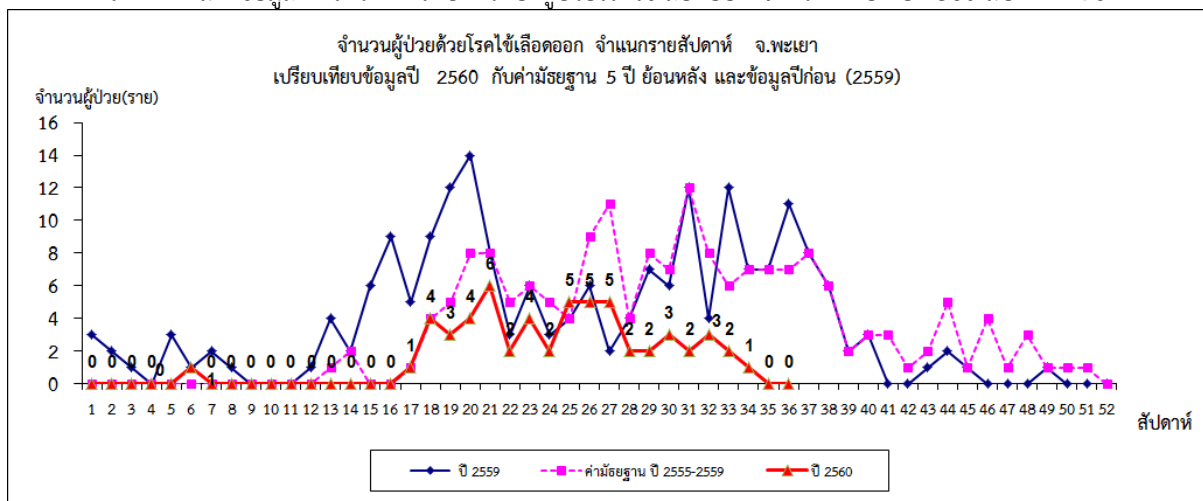
### 3. สถานการณ์โรคที่สำคัญตามนโยบาย

#### 3.1 โรคไข้เลือดออก

สถานการณ์โรคไข้เลือดออกของจังหวัดพะเยา วันที่ 1 มกราคม - 9 กันยายน 2560 มีผู้ป่วยจำนวน 57 ราย อัตราป่วยเท่ากับ 11.83 ต่อแสนประชากร ไม่มีผู้เสียชีวิต อัตราป่วยสะสมเป็นอันดับ 73 ของประเทศ และลำดับที่ 7 ของ 8 จังหวัดภาคเหนือ อำเภอเมืองพะเยามีอัตราป่วยสะสมสูงสุดของจังหวัด รองลงมาคือ อำเภอกู่ช้าง และอำเภอแม่ใจ สถานการณ์โรคพบผู้ป่วยมีแนวโน้มลดลง

สัปดาห์นี้ไม่มีรายงานผู้ป่วยไข้เลือดออก มีพื้นที่ที่ต้องติดตามมาตรการควบคุมโรค จำนวน 2 หมู่บ้าน พื้นที่ หมู่ที่ 3 ตำบลกู่ช้าง และหมู่ที่ 10 ตำบลเชียงแรง อำเภอกู่ช้าง

ภาพ 1 แสดงข้อมูลเฝ้าระวังทางระบาดวิทยาผู้ป่วยโรคไข้เลือดออก จังหวัดพะเยา ปี 2560 สัปดาห์ที่ 36



ที่มา : รายงานเฝ้าระวังโรคทางระบาดวิทยา สำนักงานสาธารณสุขจังหวัดพะเยา

ตาราง 2 แสดงข้อมูลหมู่บ้านที่มีรายงานผู้ป่วยโรคไข้เลือดออก รอบ 1 เดือนที่ผ่านมา ( สัปดาห์ที่ 33-36) ที่ต้องติดตาม มาตรการสอบสวนควบคุมโรค

ชื่ออำเภอ	ชื่อตำบล	หมู่ที่	ชื่อหมู่บ้าน	สัปดาห์ที่33	สัปดาห์ที่34	สัปดาห์ที่35	สัปดาห์ที่36
ภูซาง	ภูซาง	3	ฮวก	1	0	0	0
ภูซาง	เชียงแรง	10	ดอนไชยหลายทุ่ง	1	0	0	0

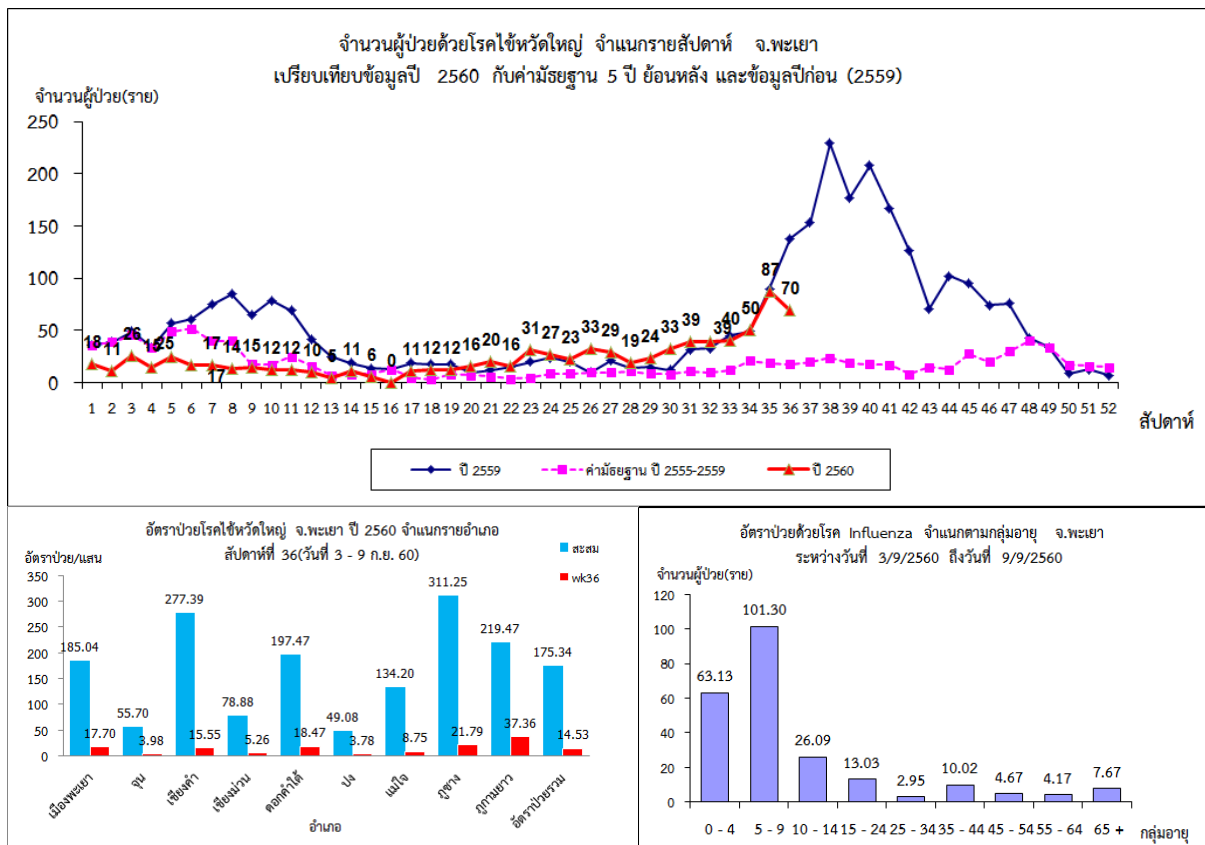
### 3.2 โรคไข้หวัดใหญ่

สถานการณ์โรคไข้หวัดใหญ่ของจังหวัดพะเยา วันที่ 1 มกราคม – 9 กันยายน 2560 มีผู้ป่วย จำนวน 845 ราย อัตราป่วยเท่ากับ 175.34 ต่อแสนประชากร ไม่มีผู้เสียชีวิต อัตราป่วยสะสมเป็นอันดับ 17 ของประเทศ และลำดับที่ 4 ของ 8 จังหวัดภาคเหนือ อำเภอภูซางมีอัตราป่วยสะสมสูงสุดของจังหวัด รองลงมาคืออำเภอเชียงคำ และอำเภอภูกามยาว

สัปดาห์นี้มีผู้ป่วยจำนวน 70 ราย ในทุกอำเภอ อำเภอภูกามยาวมีอัตราป่วยมากที่สุด รองลงมาคือ อำเภอภูซาง กลุ่มอายุที่มีอัตราป่วยมากที่สุดคือ 5-9 ปี และ 0-4 ปี ตามลำดับ สถานการณ์โรคในภาพรวม ยังมีแนวโน้มพบผู้ป่วยเพิ่มขึ้น แต่ผู้ป่วยอาการคล้ายไข้หวัดใหญ่ (ILI) ภาพรวมยังไม่เกินค่าปกติ

มีพื้นที่ที่ต้องดำเนินการสอบสวนควบคุมโรคตามเกณฑ์ SRRT เครือข่ายระดับตำบล จำนวน 18 หมู่บ้าน ใน 6 อำเภอ ของอำเภอเมืองพะเยา ดอกคำใต้ เชียงคำ เชียงม่วน ภูซางและภูกามยาว

ภาพ 2 แสดงข้อมูลเฝ้าระวังทางระบาดวิทยาผู้ป่วยโรคไข้หวัดใหญ่ จังหวัดพะเยา ปี 2560 สัปดาห์ที่ 36

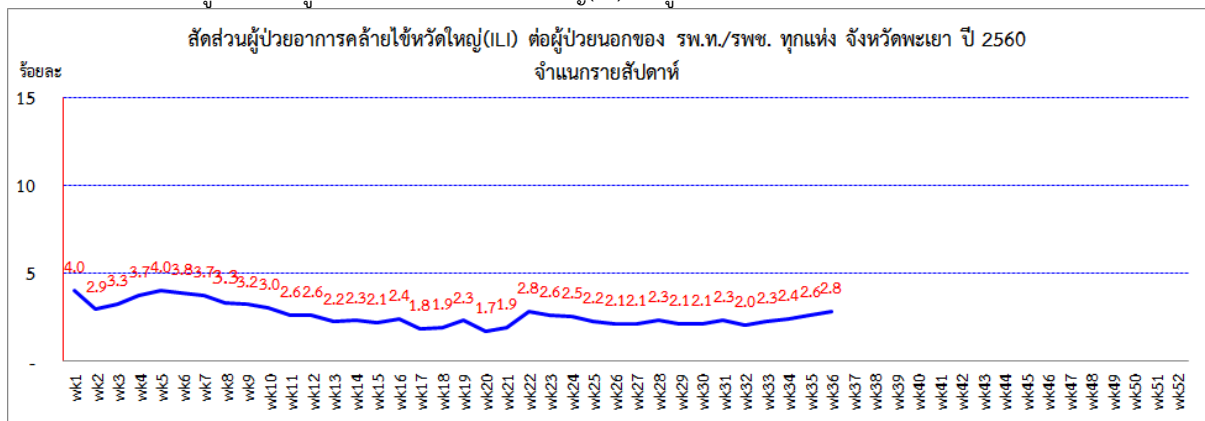


ที่มา : รายงานเฝ้าระวังโรคทางระบาดวิทยา สำนักงานสาธารณสุขจังหวัดพะเยา

ตาราง 3 แสดงข้อมูลหมู่บ้านที่มีรายงานผู้ป่วยโรคไข้หวัดใหญ่ รอบ 1 เดือนที่ผ่านมา (สัปดาห์ที่33-36) ที่ต้องติดตามมาตรการสอบสวนควบคุมโรค

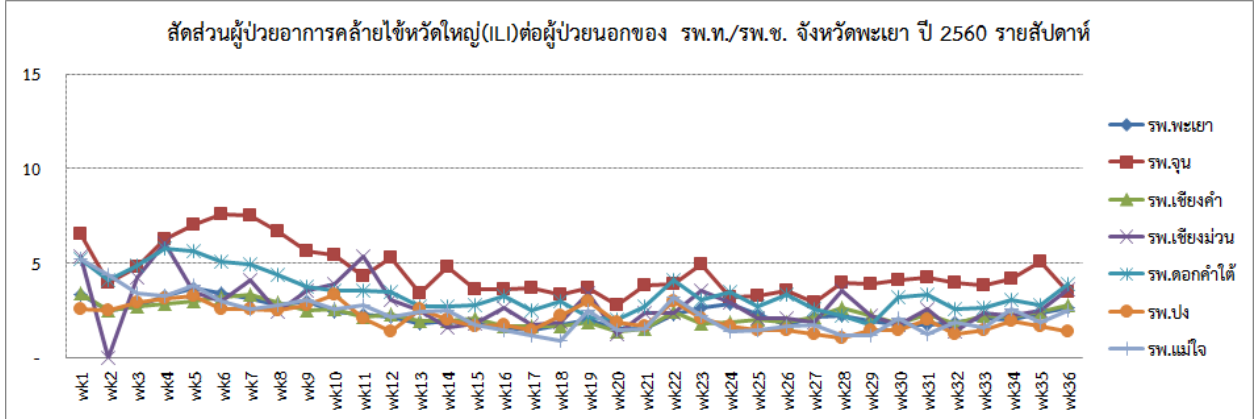
ชื่ออำเภอ	ชื่อตำบล	หมู่ที่	ชื่อหมู่บ้าน	สัปดาห์ที่33	สัปดาห์ที่34	สัปดาห์ที่35	สัปดาห์ที่36
เมืองพะเยา	แม่กา	16	แม่กาห้วยเคียน	2	2	0	2
เมืองพะเยา	สันป่าม่วง	01	ผาช้างมูบ	0	1	0	2
เมืองพะเยา	แม่ต๋ำ	01	เมืองชุม	0	0	3	1
เมืองพะเยา	แม่กา	02	แม่กาห้วยเคียน	0	0	2	1
เมืองพะเยา	บ้านต๋อม	04	ต๋อมกลาง	0	0	1	1
เมืองพะเยา	แม่ปืม	01	ร่องค้อ	0	0	1	1
เมืองพะเยา	บ้านต๋อม	14	ร่องห้าป่าฉำฉา	0	0	0	2
เมืองพะเยา	แม่ใส	05	บ่อแฮ้ว	0	0	0	2
ภูเขา	ป่าสัก	04	ป่าสัก	0	0	0	2
ภูกามยาว	ดงเจน	08	เจน	0	0	1	1
ดอกคำใต้	ดอนศรีชุม	03	คลองประปา	0	0	3	1
ดอกคำใต้	สันโค้ง	09	ห้วยทรายแก้ว	0	0	2	1
ดอกคำใต้	บุญเกิด	07	ทุ่งหลวง	0	0	1	2
ดอกคำใต้	หนองหล่ม	04	ท่านคร	0	0	0	2
ดอกคำใต้	สว่างอารมณ์	01	ร่องจัว	0	0	0	2
เชียงม่วน	บ้านมาง	06	บ่อเปี้ย	0	0	2	1
เชียงคำ	ทุ่งผาสุข	04	ไร่แสนสุข	0	1	1	1
เชียงคำ	อ่างทอง	02	ดอยอิสาน	0	0	4	1

ภาพ 3 แสดงข้อมูลสัดส่วนผู้ป่วยอาการคล้ายไข้หวัดใหญ่(ILI) ต่อผู้ป่วยนอกของ รพ.ท./รพช. ทุกแห่ง จังหวัดพะเยา ปี 2560 จำแนกรายสัปดาห์



ที่มา : ระบบเฝ้าระวังโรคทางระบาดวิทยาของกลุ่มอาการคล้ายไข้หวัดใหญ่ สำนักระบาดวิทยา

ภาพ 4 แสดงข้อมูลสัดส่วนผู้ป่วยอาการคล้ายไข้หวัดใหญ่ (ILI) ต่อผู้ป่วยนอก จังหวัดพะเยา ปี 2560 จำแนกรายโรงพยาบาล



ที่มา : ระบบเฝ้าระวังโรคทางระบาดวิทยาของกลุ่มอาการคล้ายไข้หวัดใหญ่ สำนักงานระบาดวิทยา

การแปลผล : สัดส่วนผู้ป่วย ILI < 5% สถานการณ์ปกติ

สัดส่วนผู้ป่วย ILI 5 - 10 % สถานการณ์โรครึมีแนวโน้มเพิ่มขึ้น ให้เฝ้าระวังพื้นที่ที่มีความเสี่ยง

สัดส่วนผู้ป่วย ILI >10 % มีการระบาดของโรคในพื้นที่ให้พิจารณามาตรการฉุกเฉินในการควบคุมโรค

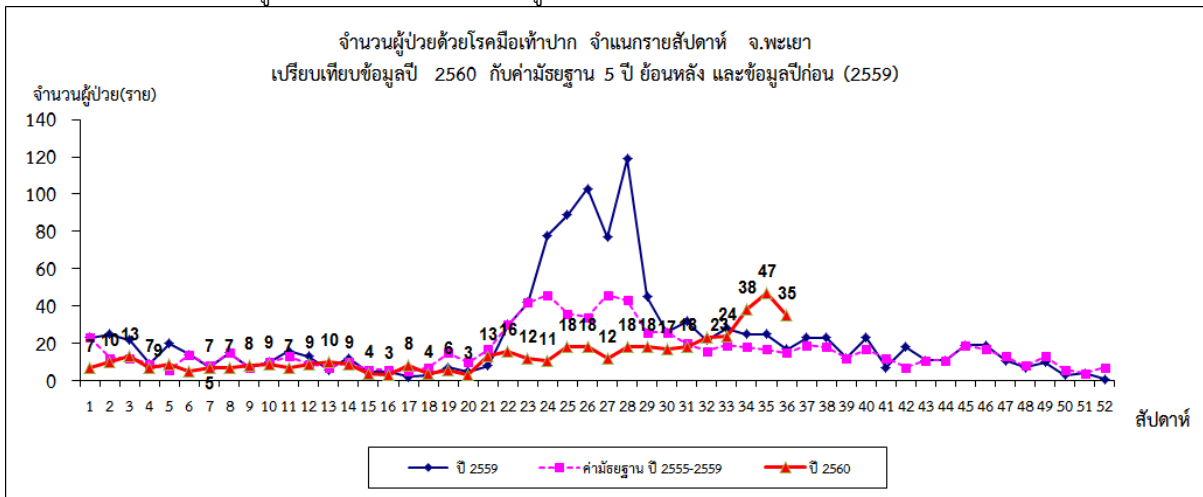
### 3.3 โรคมือเท้าปาก

สถานการณ์โรคมือเท้าปากของจังหวัดพะเยา วันที่ 1 มกราคม - 9 กันยายน 2560 มีผู้ป่วยจำนวน 483 ราย อัตราป่วยเท่ากับ 100.22 ต่อแสนประชากร ไม่มีผู้เสียชีวิต อัตราป่วยสะสมเป็นอันดับ 23 ของประเทศ และลำดับที่ 5 ของ 8 จังหวัดภาคเหนือ อำเภอกุกามยาว มีอัตราป่วยสะสมสูงสุดของจังหวัด รองลงมาคือ อำเภอปงและอำเภอเชียงคำ

สัปดาห์นี้มีผู้ป่วยจำนวน 35 ราย ใน 6 อำเภอ คืออำเภอเมืองพะเยา เชียงคำ ดอกคำใต้ แม่ใจ กุขาง และกุกามยาว โดยอำเภอแม่ใจมีอัตราป่วยมากที่สุด รองลงมาคืออำเภอกุกามยาว ผู้ป่วยส่วนใหญ่เป็นเด็กกลุ่มอายุ 0-4 ปี สถานการณ์โรครึมีแนวโน้มพบผู้ป่วยลดลง

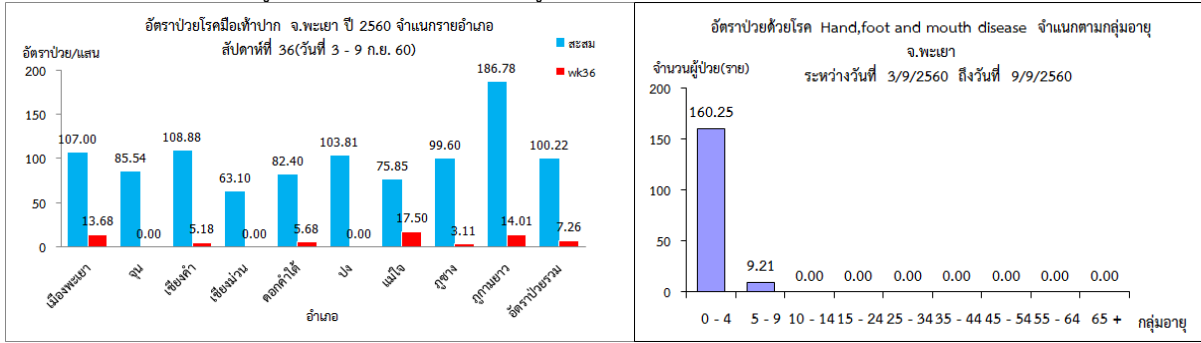
มีพื้นที่ที่ต้องดำเนินการมาตรการสอบสวนควบคุมโรคตามเกณฑ์ SRRT เครือข่ายระดับตำบล จำนวน 8 หมู่บ้าน ใน 5 อำเภอ ของอำเภอเมืองพะเยา กุกามยาว ดอกคำใต้ เชียงคำ และจุน

ภาพ 5 แสดงข้อมูลเฝ้าระวังทางระบาดวิทยาผู้ป่วยโรคมือเท้าปาก จังหวัดพะเยา ปี 2560 สัปดาห์ที่ 36



ที่มา : รายงานเฝ้าระวังโรคทางระบาดวิทยา สำนักงานสาธารณสุขจังหวัดพะเยา

ภาพ 5 แสดงข้อมูลเฝ้าระวังทางระบาดวิทยาผู้ป่วยโรคมือเท้าปาก จังหวัดพะเยา ปี 2560 สัปดาห์ที่ 36 (ต่อ)



ที่มา : รายงานเฝ้าระวังโรคทางระบาดวิทยา สำนักงานสาธารณสุขจังหวัดพะเยา

ตาราง 4 แสดงข้อมูลหมู่บ้านที่มีรายงานผู้ป่วยโรคมือเท้าปาก รอบ 1 เดือนที่ผ่านมา (สัปดาห์ที่33-36) ที่ต้องติดตามมาตรการสอบสวนควบคุมโรค

ชื่ออำเภอ	ชื่อตำบล	หมู่ที่	ชื่อหมู่บ้าน	สัปดาห์ที่33	สัปดาห์ที่34	สัปดาห์ที่35	สัปดาห์ที่36
เมืองพะเยา	บ้านต๋อน	03	ต๋อนกลาง	0	0	2	0
เมืองพะเยา	บ้านต๋อน	06	ห้วยลึก	0	0	2	0
เมืองพะเยา	บ้านต๋อม	11	แท่นดอกไม้	0	0	2	0
เมืองพะเยา	บ้านต๋อม	17	แท่นดอกไม้	0	0	2	0
เมืองพะเยา	ท่าวังทอง	09	ร่องจ๋อง	0	1	1	0
เมืองพะเยา	ท่าวังทอง	10	ดอกบัว	0	1	1	0
ภูกามยาว	ห้วยแก้ว	10	ใหม่	0	0	0	2
ภูกามยาว	ห้วยแก้ว	09	สันตันแหน	0	0	2	1
ภูกามยาว	ดงเจน	15	ร่องสีเสียด	0	0	2	0
ภูกามยาว	ห้วยแก้ว	13	กาดถืใต้	0	2	1	0
ภูกามยาว	ดงเจน	05	เจน	0	2	1	0
ดอกคำใต้	บ้านถ้ำ	11	สันตันเปา	0	1	1	0
ดอกคำใต้	หนองหล่ม	05	แม่พริก	0	1	1	0
เชียงคำ	น้ำแวน	04	แม่ต้า	0	0	0	2
เชียงคำ	น้ำแวน	06	ชัยชมภู	0	0	3	0
จุน	ห้วยยางขาม	05	ห้วยเกียง	0	0	2	0

ที่มา : รายงานเฝ้าระวังโรคทางระบาดวิทยา สำนักงานสาธารณสุขจังหวัดพะเยา

สรุปและวิเคราะห์โดย ทีม SAT สำนักงานสาธารณสุขจังหวัดพะเยา  
วันที่ 17 กันยายน 2560