



สรุปรายงานเหตุการณ์ โรค และภัยสุขภาพที่สำคัญประจำสัปดาห์

Weekly Situation Awareness Report : WSAR

สำนักงานสาธารณสุขจังหวัดพะเยา

ประจำสัปดาห์ที่ 37 ปี 2560 (วันที่ 10 - 16 กันยายน 2560)

สำนักงานสาธารณสุขจังหวัดพะเยาได้รับรายงานเหตุการณ์ โรคและภัยสุขภาพที่สำคัญของจังหวัดพะเยา ประจำสัปดาห์ที่ 37 ปี 2560 ระหว่างวันที่ 10 - 16 กันยายน 2560 ดังนี้

1. เหตุการณ์ตามเกณฑ์ที่มีความสำคัญสูง

1.1 ผู้ป่วยยืนยันโรคไข้หัด สเตร็ปโตคอคคัส ซูอิส จำนวน 3 ราย เสียชีวิต 1 ราย

รายที่ 1 ผู้ป่วยเพศชาย อายุ 33 ปี อาชีพขับรถแท็กซี่ ที่อยู่หมู่ที่ 4 ตำบลสบง อำเภอภูซาง เริ่มป่วยวันที่ 6 กันยายน 2560 ด้วยอาการไข้ ปวดศีรษะ ปวดเมื่อยกล้ามเนื้อ มีจ้ำเลือด เข้ารับการรักษาที่โรงพยาบาลเชียงคำ วันที่ 7 กันยายน 2560 ปัจจุบันเสียชีวิต 4 กันยายน 2560 กับครอบครัวรวม 5 คน มีอาการป่วย 1 คน ผู้ป่วยอาการทุเลา ไม่มีภาวะทุติยภูมิ

รายที่ 2 ผู้ป่วยเพศชาย อายุ 47 ปี อาชีพเกษตรกร ที่อยู่หมู่ที่ 5 ตำบลเชียงแวง อำเภอภูซาง เริ่มป่วยวันที่ 11 กันยายน 2560 ด้วยอาการไข้ ปวดศีรษะ ปวดเมื่อยกล้ามเนื้อ เข้ารับการรักษาที่โรงพยาบาลเชียงคำ วันที่ 11 กันยายน 2560 ปัจจุบันเสียชีวิต 8 กันยายน 2560 กับครอบครัวรวม 3 คน มีอาการป่วย 1 คน ผู้ป่วยอาการทุเลา ไม่มีภาวะทุติยภูมิ

รายที่ 3 ผู้ป่วยเพศหญิง อายุ 68 ปี ที่อยู่หมู่ที่ 2 ตำบลหงส์หิน อำเภอจุน เริ่มป่วยวันที่ 10 กันยายน 2560 ด้วยอาการไข้ คลื่นไส้ อาเจียน ซึม ปวดศีรษะ ปวดเมื่อยกล้ามเนื้อ เข้ารับการรักษาที่โรงพยาบาลจุน วันที่ 11 กันยายน 2560 และส่งต่อการรักษาที่โรงพยาบาลเชียงคำ ผู้ป่วยมีภาวะ Septic shock และ ภาวะหายใจล้มเหลว (Respiratory failure) เสียชีวิตวันที่ 14 กันยายน 2560 ปัจจุบันเสียชีวิต 10 กันยายน 2560 และมีประวัติดื่มสุราทุกวัน

2. โรคในระบบรายงานเฝ้าระวังโรคทางระบาดวิทยาที่พบผู้ป่วยสูงเกินค่ามัธยฐาน 5 ปีย้อนหลัง

สัปดาห์ที่ 37 มีรายงานโรคทางระบาดวิทยาที่มีจำนวนผู้ป่วยสูงกว่าค่ามัธยฐาน 5 ปี ย้อนหลังในสัปดาห์เดียวกันจำนวน 3 โรค คือ โรคไข้หวัดใหญ่(2.90 เท่า) โรคมือเท้าปาก(2.59 เท่า) และโรคสุกใส(1.67 เท่า)

ตาราง 1 แสดงโรคในระบบรายงานเฝ้าระวังโรคทางระบาดวิทยาที่พบผู้ป่วยสูงเกินค่ามัธยฐาน 5 ปีย้อนหลังสัปดาห์ที่ 37

โรค	ปี2559	Median	ปี2560	เพิ่มขึ้นมากกว่าค่ามัธยฐาน(เท่า)
Influenza	170	20	58	2.90
Hand foot mouth disease	22	17	44	2.59
Chickenpox	6	6	10	1.67

ที่มา : รายงานเฝ้าระวังโรคทางระบาดวิทยา สำนักงานสาธารณสุขจังหวัดพะเยา

3. สถานการณ์โรคที่สำคัญตามนโยบาย

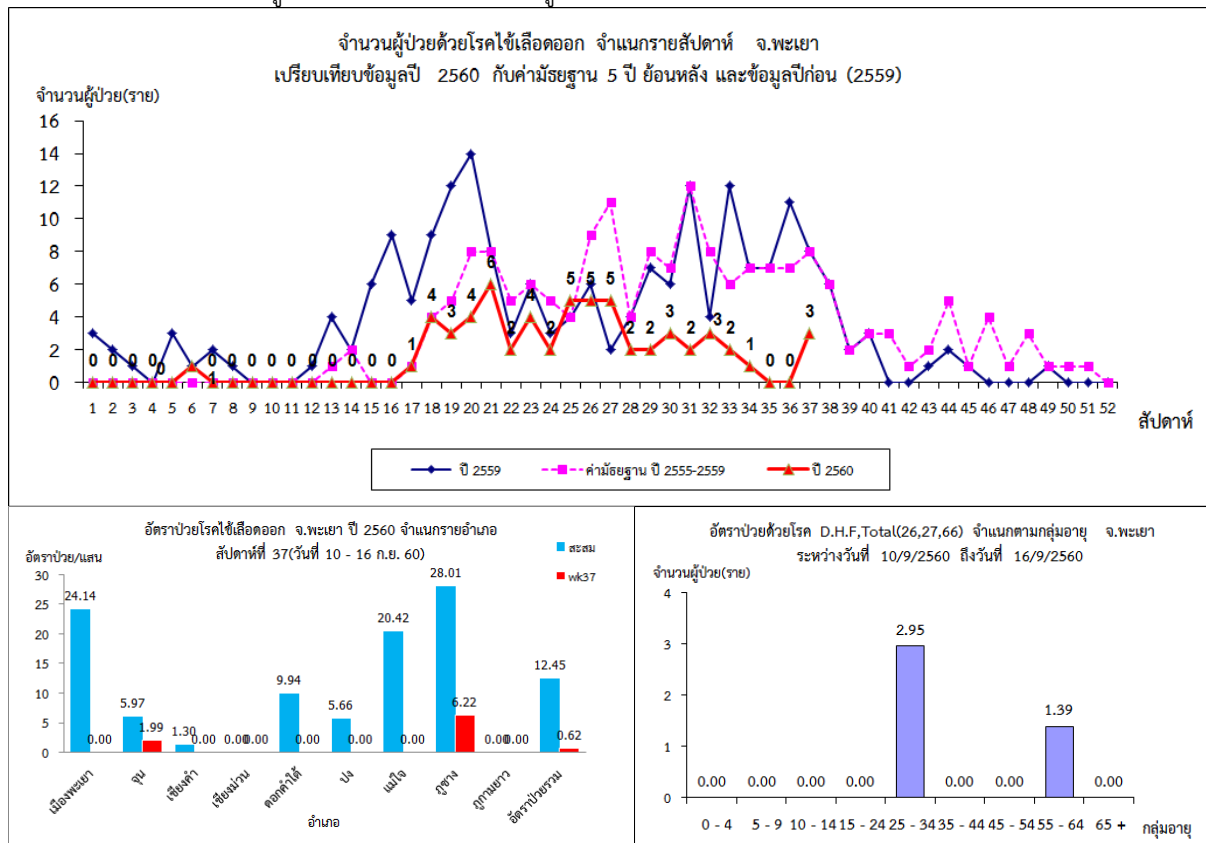
3.1 โรคไข้เลือดออก

สถานการณ์โรคไข้เลือดออกของจังหวัดพะเยา วันที่ 1 มกราคม - 16 กันยายน 2560 มีผู้ป่วยจำนวน 60 ราย อัตราป่วยเท่ากับ 12.45 ต่อแสนประชากร ไม่มีผู้เสียชีวิต อัตราป่วยสะสมเป็นอันดับ 73 ของประเทศ และลำดับที่ 7 ของ 8 จังหวัดภาคเหนือ อำเภอภูซางมีอัตราป่วยสะสมสูงสุดของจังหวัด รองลงมาคืออำเภอเมืองพะเยา และอำเภอแม่ใจ

สัปดาห์นี้มีผู้ป่วยจำนวน 3 ราย ใน 2 อำเภอ คือ อำเภอภูซางและอำเภอจุน ผู้ป่วยอยู่ในกลุ่มอายุ 25-34 ปี และอายุ 55-64 ปี สถานการณ์โรคในภาพรวมมีแนวโน้มพบผู้ป่วยเพิ่มขึ้น

พื้นที่ที่ต้องติดตามมาตรการควบคุมโรค จำนวน 4 หมู่บ้าน พื้นที่ หมู่ที่ 3 และ 12 ตำบลภูซาง อำเภอภูซาง หมู่ที่ 9 ตำบลพระธาตุซิงแกง อำเภอจุน และหมู่ที่ 6 ตำบลทุ่งผาสุข อำเภอเชียงคำ

ภาพ 1 แสดงข้อมูลเฝ้าระวังทางระบาดวิทยาผู้ป่วยโรคไข้เลือดออก จังหวัดพะเยา ปี 2560 สัปดาห์ที่ 37



ที่มา : รายงานเฝ้าระวังโรคทางระบาดวิทยา สำนักงานสาธารณสุขจังหวัดพะเยา

ตาราง 2 แสดงหมู่บ้านที่มีรายงานผู้ป่วยโรคไข้เลือดออก รอบ 1 เดือนที่ผ่านมา (สัปดาห์ที่34-37) ที่ต้องติดตามมาตรการสอบสวนควบคุมโรค

ชื่ออำเภอ	ชื่อตำบล	หมู่ที่	ชื่อหมู่บ้าน	สัปดาห์ที่34	สัปดาห์ที่35	สัปดาห์ที่36	สัปดาห์ที่37
ภูซาง	ภูซาง	3	ฮวก	0	0	0	1
ภูซาง	ภูซาง	12	ฮวก	0	0	0	1
จุน	พระธาตุซิงแกง	9	ธาตุซิงแกงใหม่	0	0	0	1
เชียงคำ	ทุ่งผาสุข	6	ทุ่งผาสุข	1	0	0	0

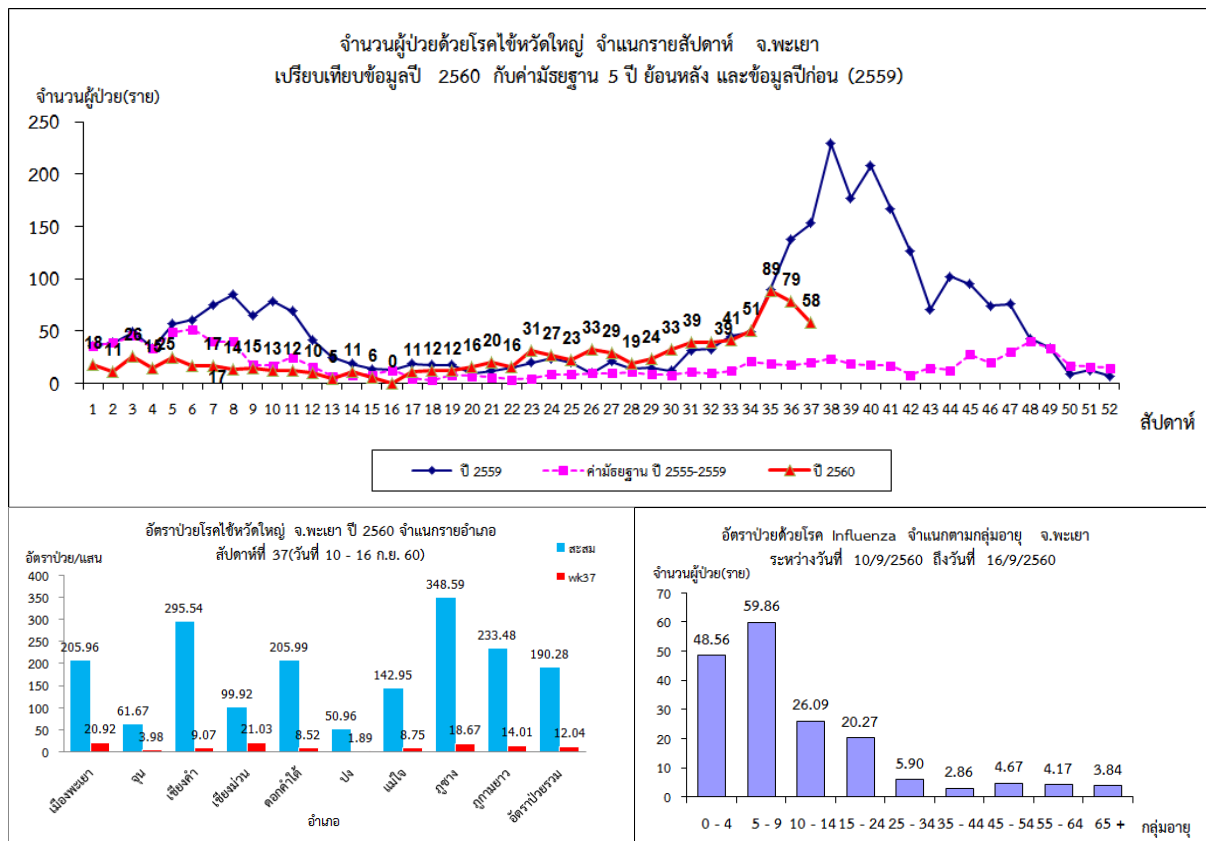
3.2 โรคไข้หวัดใหญ่

สถานการณ์โรคไข้หวัดใหญ่ของจังหวัดพะเยา วันที่ 1 มกราคม – 16 กันยายน 2560 มีผู้ป่วยจำนวน 917 ราย อัตราป่วยเท่ากับ 190.28 ต่อแสนประชากร ไม่มีผู้เสียชีวิต อัตราป่วยสะสมเป็นอันดับ 18 ของประเทศ และลำดับที่ 4 ของ 8 จังหวัดภาคเหนือ อำเภอภูซางมีอัตราป่วยสะสมสูงสุดของจังหวัด รองลงมาคืออำเภอเชียงคำ และอำเภอภูกามยาว

สัปดาห์นี้มีผู้ป่วยจำนวน 58 ราย ในทุกอำเภอ อำเภอเชียงม่วนมีอัตราป่วยมากที่สุด รองลงมาคือ อำเภอเมืองพะเยา กลุ่มอายุที่มีอัตราป่วยมากที่สุดคือ 5-16 ปี และ 0-4 ปี ตามลำดับ สถานการณ์โรคในภาพรวมยังมีแนวโน้มพบผู้ป่วยลดลง ผู้ป่วยอาการคล้ายไข้หวัดใหญ่(ILI) ภาพรวมอยู่ในเกณฑ์ปกติ

มีพื้นที่ที่ต้องดำเนินการมาตรการสอบสวนควบคุมโรคตามเกณฑ์ SRRT เครือข่ายระดับตำบลจำนวน 8 หมู่บ้าน ใน 3 อำเภอ ของอำเภอเมืองพะเยา เชียงคำ และภูซาง

ภาพ 2 แสดงข้อมูลเฝ้าระวังทางระบาดวิทยาผู้ป่วยโรคไข้หวัดใหญ่ จังหวัดพะเยา ปี 2560 สัปดาห์ที่ 37

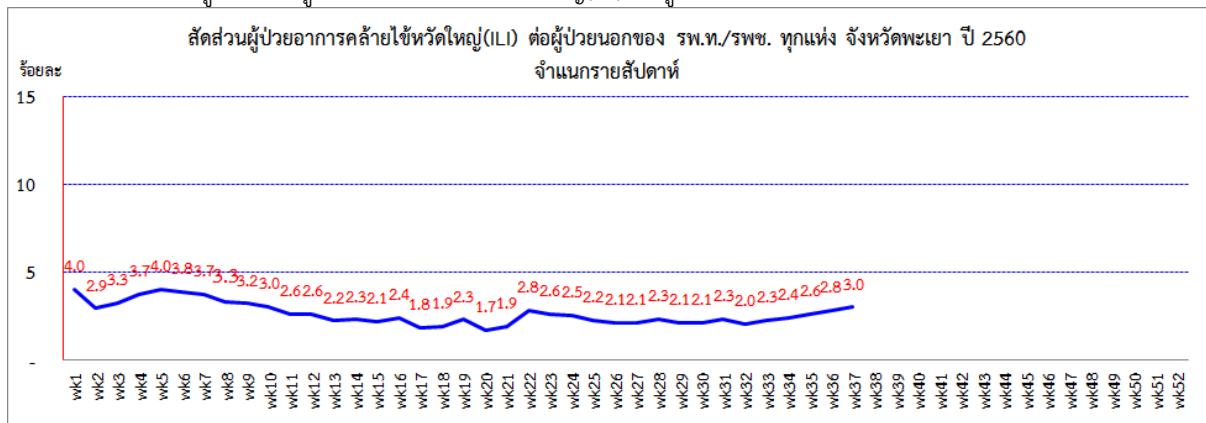


ตาราง 3 แสดงข้อมูลหมู่บ้านที่มีรายงานผู้ป่วยโรคไข้หวัดใหญ่ รอบ 1 เดือนที่ผ่านมา (สัปดาห์ที่34-37) ที่ต้องติดตามมาตรการสอบสวนควบคุมโรค

ชื่ออำเภอ	ชื่อตำบล	หมู่ที่	ชื่อหมู่บ้าน	สัปดาห์ที่34	สัปดาห์ที่35	สัปดาห์ที่36	สัปดาห์ที่37
เมืองพะเยา	แม่กา	16	แม่กาห้วยเคียน	2	0	2	3
เมืองพะเยา	แม่ใส	5	บ่อแฮ้ว	0	0	2	2
เมืองพะเยา	แม่กา	2	แม่กาห้วยเคียน	0	2	1	2
เมืองพะเยา	แม่ต๋ำ	1	เมืองชุม	0	3	1	1
เมืองพะเยา	บ้านต๋อม	4	ต๋อมกลาง	0	1	1	1
กุซาง	ป่าสัก	10	เวียงแก	0	0	2	1
กุซาง	ป่าสัก	5	ม่วงชุม	0	0	0	2
เชียงคำ	อ่างทอง	9	ปางมดแดง	0	0	0	2

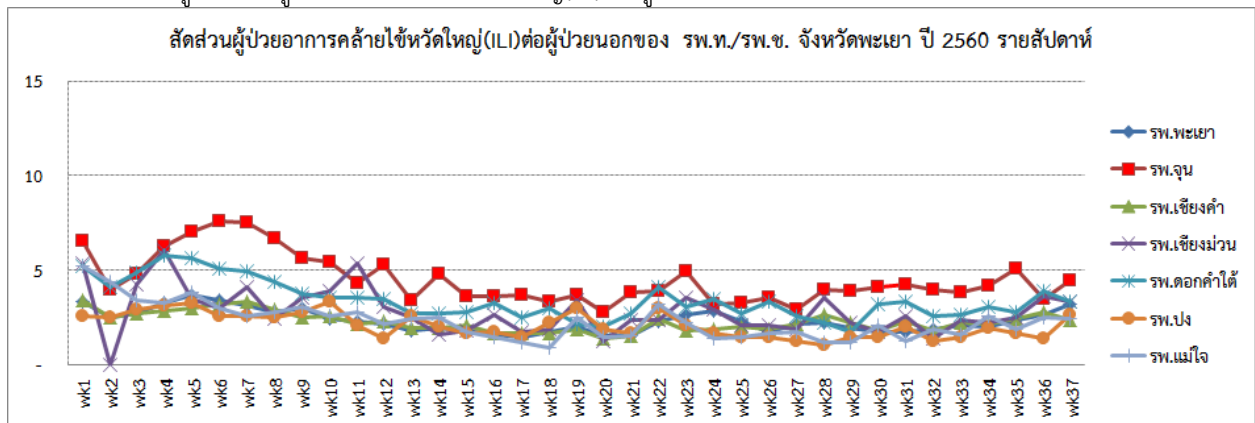
ที่มา : รายงานเฝ้าระวังโรคทางระบาดวิทยา สำนักงานสาธารณสุขจังหวัดพะเยา

ภาพ 3 แสดงข้อมูลสัดส่วนผู้ป่วยอาการคล้ายไข้หวัดใหญ่(ILI) ต่อผู้ป่วยนอก จังหวัดพะเยา ปี 2560 จำแนกรายสัปดาห์



ที่มา : ระบบเฝ้าระวังโรคทางระบาดวิทยาของกลุ่มอาการคล้ายไข้หวัดใหญ่ สำนักระบาดวิทยา

ภาพ 4 แสดงข้อมูลสัดส่วนผู้ป่วยอาการคล้ายไข้หวัดใหญ่(ILI) ต่อผู้ป่วยนอก จังหวัดพะเยา ปี 2560 จำแนกรายโรงพยาบาล



ที่มา : ระบบเฝ้าระวังโรคทางระบาดวิทยาของกลุ่มอาการคล้ายไข้หวัดใหญ่ สำนักระบาดวิทยา

- การแปลผล :
- สัดส่วนผู้ป่วย ILI < 5% สถานการณ์ปกติ
 - สัดส่วนผู้ป่วย ILI 5 - 10 % สถานการณ์โรครามีแนวโน้มเพิ่มขึ้น ให้เฝ้าระวังพื้นที่ที่มีความเสี่ยง
 - สัดส่วนผู้ป่วย ILI >10 % มีการระบาดของโรคในพื้นที่ให้พิจารณามาตรการฉุกเฉินในการควบคุมโรค

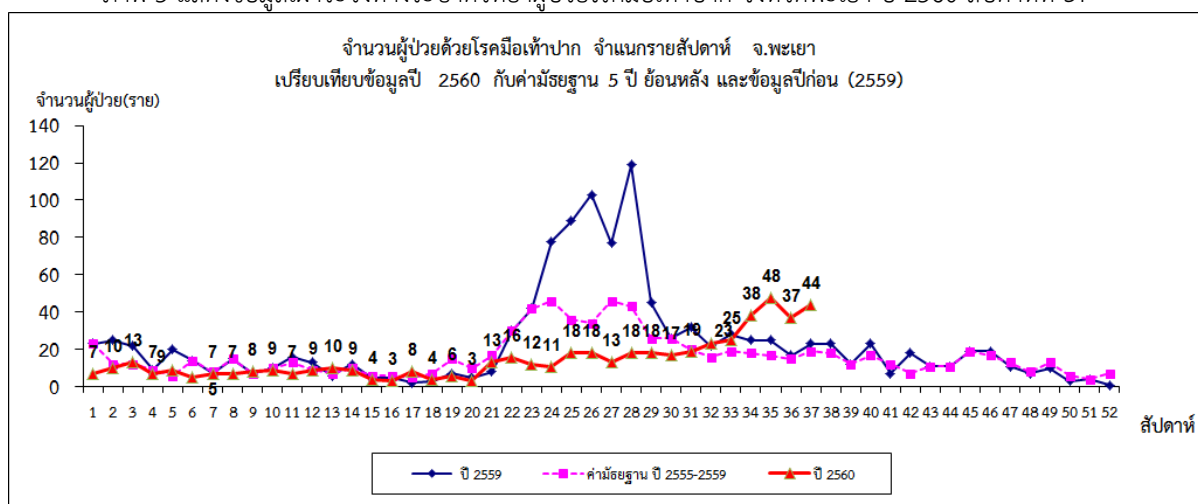
3.3 โรคมือเท้าปาก

สถานการณ์โรคมือเท้าปากของจังหวัดพะเยา วันที่ 1 มกราคม - 16 กันยายน 2560 มีผู้ป่วยจำนวน 533 ราย อัตราป่วยเท่ากับ 110.60 ต่อแสนประชากร ไม่มีผู้เสียชีวิต อัตราป่วยสะสมเป็นอันดับ 20 ของประเทศ และลำดับที่ 4 ของ 8 จังหวัดภาคเหนือ อำเภอกู่กวมยาว มีอัตราป่วยสะสมสูงสุดของจังหวัด รองลงมาคือ อำเภอยางคำ และอำเภอเมืองพะเยา

สัปดาห์นี้มีผู้ป่วยจำนวน 44 ราย ใน 5 อำเภอ คืออำเภอเมืองพะเยา จุน เชียงคำ ดอกคำใต้ ภูซาง และกู่กวมยาว โดยอำเภอกู่กวมยาวมีอัตราป่วยมากที่สุด รองลงมาคืออำเภอยางคำ ผู้ป่วยส่วนใหญ่เป็นเด็กกลุ่มอายุ 0-4 ปี สถานการณ์โรคมึแนวโน้มพบผู้ป่วยเพิ่มขึ้น

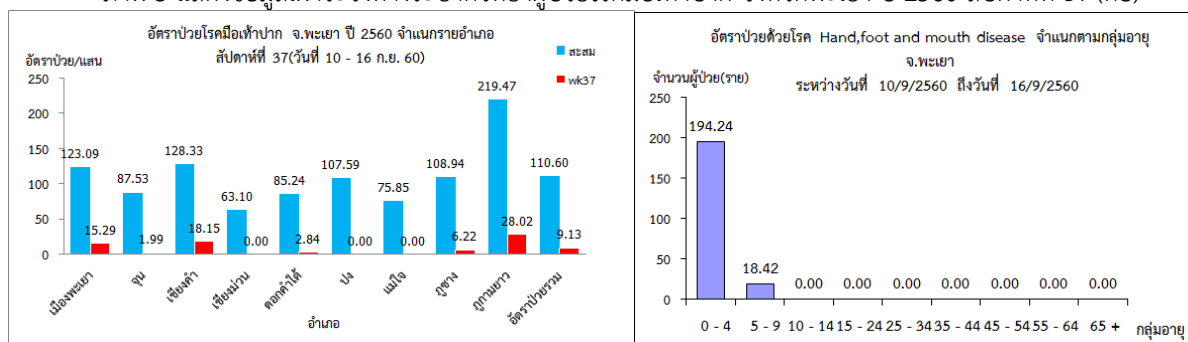
มีพื้นที่ที่ต้องดำเนินการมาตรการสอบสวนควบคุมโรคตามเกณฑ์ SRRT เครือข่ายระดับตำบล จำนวน 11 หมู่บ้าน ใน 5 อำเภอ ของอำเภอเมืองพะเยา กู่กวมยาว ดอกคำใต้ เชียงคำ และจุน

ภาพ 5 แสดงข้อมูลเฝ้าระวังทางระบาดวิทยาผู้ป่วยโรคมือเท้าปาก จังหวัดพะเยา ปี 2560 สัปดาห์ที่ 37



ที่มา : รายงานเฝ้าระวังโรคทางระบาดวิทยา สำนักงานสาธารณสุขจังหวัดพะเยา

ภาพ 5 แสดงข้อมูลเฝ้าระวังทางระบาดวิทยาผู้ป่วยโรคมือเท้าปาก จังหวัดพะเยา ปี 2560 สัปดาห์ที่ 37 (ต่อ)



ที่มา : รายงานเฝ้าระวังโรคทางระบาดวิทยา สำนักงานสาธารณสุขจังหวัดพะเยา

ตาราง 4 แสดงข้อมูลหมู่บ้านที่มีรายงานผู้ป่วยโรคมือเท้าปาก รอบ 1 เดือนที่ผ่านมา (สัปดาห์ที่34-37) ที่ต้องติดตามมาตรการสอบสวนควบคุมโรค

ชื่ออำเภอ	ชื่อตำบล	หมู่ที่	ชื่อหมู่บ้าน	สัปดาห์ที่34	สัปดาห์ที่35	สัปดาห์ที่36	สัปดาห์ที่37
เมืองพะเยา	แม่กา	7	บัว	0	0	0	3
เมืองพะเยา	บ้านต๋อม	10	ร่องไฟใต้	0	0	1	1
เมืองพะเยา	แม่กา	2	แม่กาห้วยเคียน	0	0	1	1
เมืองพะเยา	ท่าวังทอง	12	ท่าจำบอน	0	0	1	1
เมืองพะเยา	ท่าจำปี	4	ตุ้มท่าตันศรี	0	1	2	1
ภูกามยาว	ห้วยแก้ว	10	ใหม่	0	0	2	4
ดอกคำใต้	บ้านถ้ำ	7	ถ้ำมงคล	0	0	1	1
เชียงคำ	ฝายกวาง	17	ฝายกวาง	1	0	0	2
เชียงคำ	น้ำแวน	4	แม่ต๋า	0	0	2	1
เชียงคำ	น้ำแวน	11	ก้ำเจริญ	0	1	0	1
จุน	ห้วยยางขาม	8	ปงสนุก	0	1	0	1

ที่มา : รายงานเฝ้าระวังโรคทางระบาดวิทยา สำนักงานสาธารณสุขจังหวัดพะเยา

สรุปและวิเคราะห์โดย ทีม SAT สำนักงานสาธารณสุขจังหวัดพะเยา
วันที่ 24 กันยายน 2560