



สรุปรายงานเหตุการณ์ โรค และภัยสุขภาพที่สำคัญประจำสัปดาห์

Weekly Situation Awareness Report : WSAR

สำนักงานสาธารณสุขจังหวัดพะเยา

ประจำสัปดาห์ที่ 38 ปี 2560 (วันที่ 17 - 23 กันยายน 2560)

สำนักงานสาธารณสุขจังหวัดพะเยาได้รับรายงานเหตุการณ์ โรคและภัยสุขภาพที่สำคัญของจังหวัดพะเยา ประจำสัปดาห์ที่ 38 ปี 2560 ระหว่างวันที่ 17 - 23 กันยายน 2560 ดังนี้

1. เหตุการณ์ตามเกณฑ์ที่มีความสำคัญสูง

1.1 ผู้ป่วยถูกตัวต่อตอย เสียชีวิต 1 ราย

ผู้ป่วยเพศหญิง อายุ 64 ปี ที่อยู่หมู่ที่ 5 ตำบลแม่ใจ อำเภอแม่ใจ วันที่ 15 กันยายน 2560 ผู้ป่วยพร้อมกับเพื่อนบ้าน รวม 5 คนไปหาหน่อไม้ที่หมู่ที่ 12 ตำบลศรีถ้อย อำเภอแม่ใจ และถูกต่อหุ้มต่อตอย บริเวณศีรษะ แขน หลัง และ ก้น มากกว่า 100 จุด ผู้ป่วยถูกนำส่งโรงพยาบาลแม่ใจและส่งต่อโรงพยาบาลพะเยา และเสียชีวิตเวลาประมาณ 21.00 น.

2. โรคในระบบรายงานเฝ้าระวังโรคทางระบาดวิทยาที่พบผู้ป่วยสูงเกินค่ามัธยฐาน 5 ปีย้อนหลัง

สัปดาห์ที่ 38 มีรายงานโรคทางระบาดวิทยาที่มีจำนวนผู้ป่วยสูงกว่าค่ามัธยฐาน 5 ปี ย้อนหลังในสัปดาห์เดียวกันจำนวน 3 โรค คือ โรคไข้หวัดใหญ่(3.89 เท่า) โรคมือเท้าปาก(2.24 เท่า) โรคสกุสไส(2.20 เท่า) อูจจาระร่วง(1.09 เท่า) และไข้ไม่ทราบสาเหตุ(1.01 เท่า)

ตาราง 1 แสดงโรคในระบบรายงานเฝ้าระวังโรคทางระบาดวิทยาที่พบผู้ป่วยสูงเกินค่ามัธยฐาน 5 ปีย้อนหลังสัปดาห์ที่ 38

โรค	ปี2559	Median	ปี2560	เพิ่มขึ้นมากกว่าค่ามัธยฐาน(เท่า)
Influenza	210	18	70	3.89
Hand,foot and mouth disease	17	17	38	2.24
Chickenpox	5	5	11	2.20
Diarrhoea	201	201	219	1.09
Pyrexia	204	123	124	1.01

ที่มา : รายงานเฝ้าระวังโรคทางระบาดวิทยา สำนักงานสาธารณสุขจังหวัดพะเยา

2. สถานการณ์โรคที่สำคัญตามนโยบาย

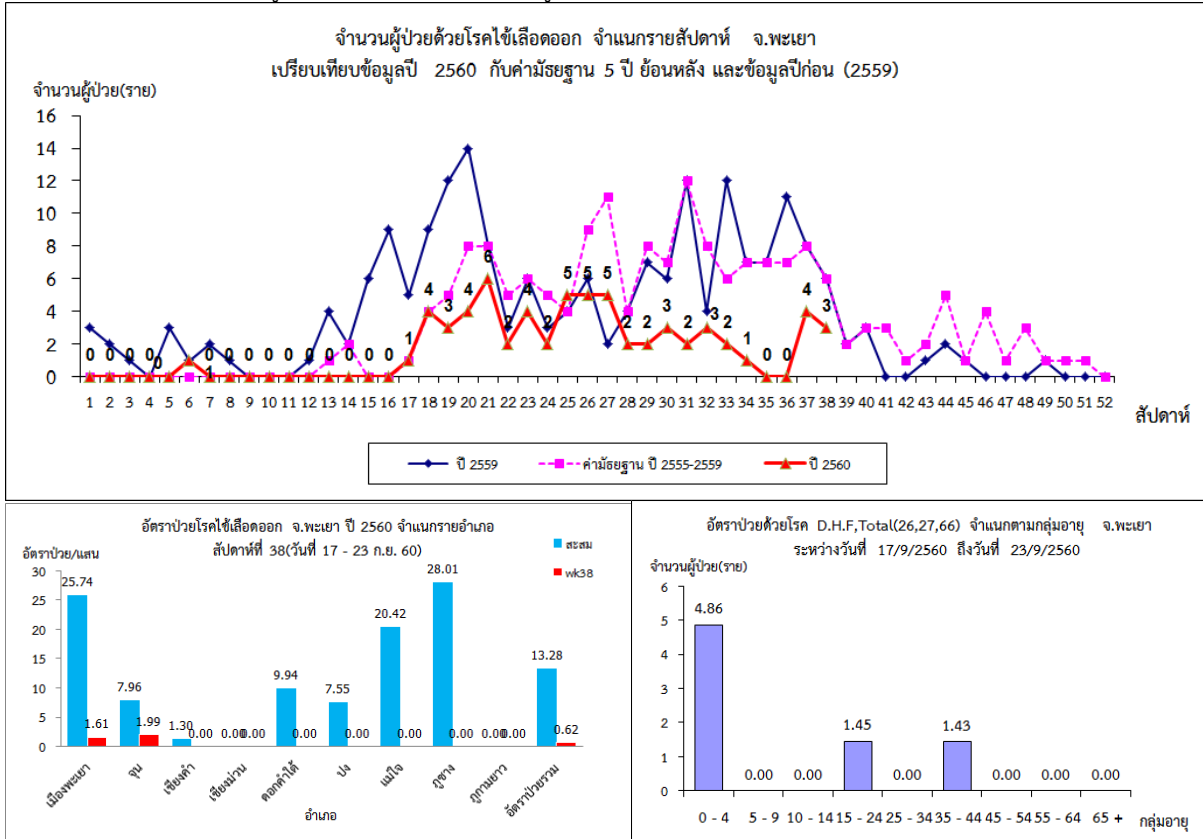
2.1 โรคไข้เลือดออก

สถานการณ์โรคไข้เลือดออกของจังหวัดพะเยา วันที่ 1 มกราคม - 23 กันยายน 2560 มีผู้ป่วยจำนวน 64 ราย อัตราป่วยเท่ากับ 13.28 ต่อแสนประชากร ไม่มีผู้เสียชีวิต อัตราป่วยสะสมเป็นอันดับ 73 ของประเทศ และลำดับที่ 7 ของ 8 จังหวัดภาคเหนือ อำเภอภูซางมีอัตราป่วยสะสมสูงสุดของจังหวัด รองลงมาคือ อำเภอเมืองพะเยา และอำเภอแม่ใจ

สัปดาห์นี้มีผู้ป่วยจำนวน 3 ราย ใน 2 อำเภอ คือ อำเภอเมืองพะเยาและอำเภอจุน สถานการณ์โรคในภาพรวมมีแนวโน้มพบผู้ป่วยเพิ่มขึ้น

พื้นที่มีรายงานผู้ป่วยในรอบ 1 เดือนที่ต้องติดตามมาตรการควบคุมโรค จำนวน 7 หมู่บ้าน พื้นที่อำเภอเมืองพะเยา จุน ภูซางและปง ตามตาราง 2

ภาพ 1 แสดงข้อมูลเฝ้าระวังทางระบาดวิทยาผู้ป่วยโรคไข้เลือดออก จังหวัดพะเยา ปี 2560 สัปดาห์ที่ 38



ที่มา : รายงานเฝ้าระวังโรคทางระบาดวิทยา สำนักงานสาธารณสุขจังหวัดพะเยา

ตาราง 2 แสดงหมู่บ้านที่มีรายงานผู้ป่วยโรคไข้เลือดออก รอบ 1 เดือนที่ผ่านมา (สัปดาห์ที่35-38) ที่ต้องติดตามมาตรการสอบสวนควบคุมโรค

ชื่ออำเภอ	ชื่อตำบล	หมู่ที่	ชื่อหมู่บ้าน	สัปดาห์ที่35	สัปดาห์ที่36	สัปดาห์ที่37	สัปดาห์ที่38
เมืองพะเยา	บ้านต้า	8	ต้ากลาง	0	0	0	1
เมืองพะเยา	ท่าวังทอง	3	ป่าแดง	0	0	0	1
จุน	ล่อ	11	เวียงล่อ	0	0	0	1
จุน	พระธาตุขิงแกง	9	ธาตุขิงแกงใหม่	0	0	1	0
กุซาง	กุซาง	3	ฮวก	0	0	1	0
กุซาง	กุซาง	12	ฮวก	0	0	1	0
ปง	จิม	8	สันกลาง	0	0	1	0

ที่มา : รายงานเฝ้าระวังโรคทางระบาดวิทยา สำนักงานสาธารณสุขจังหวัดพะเยา

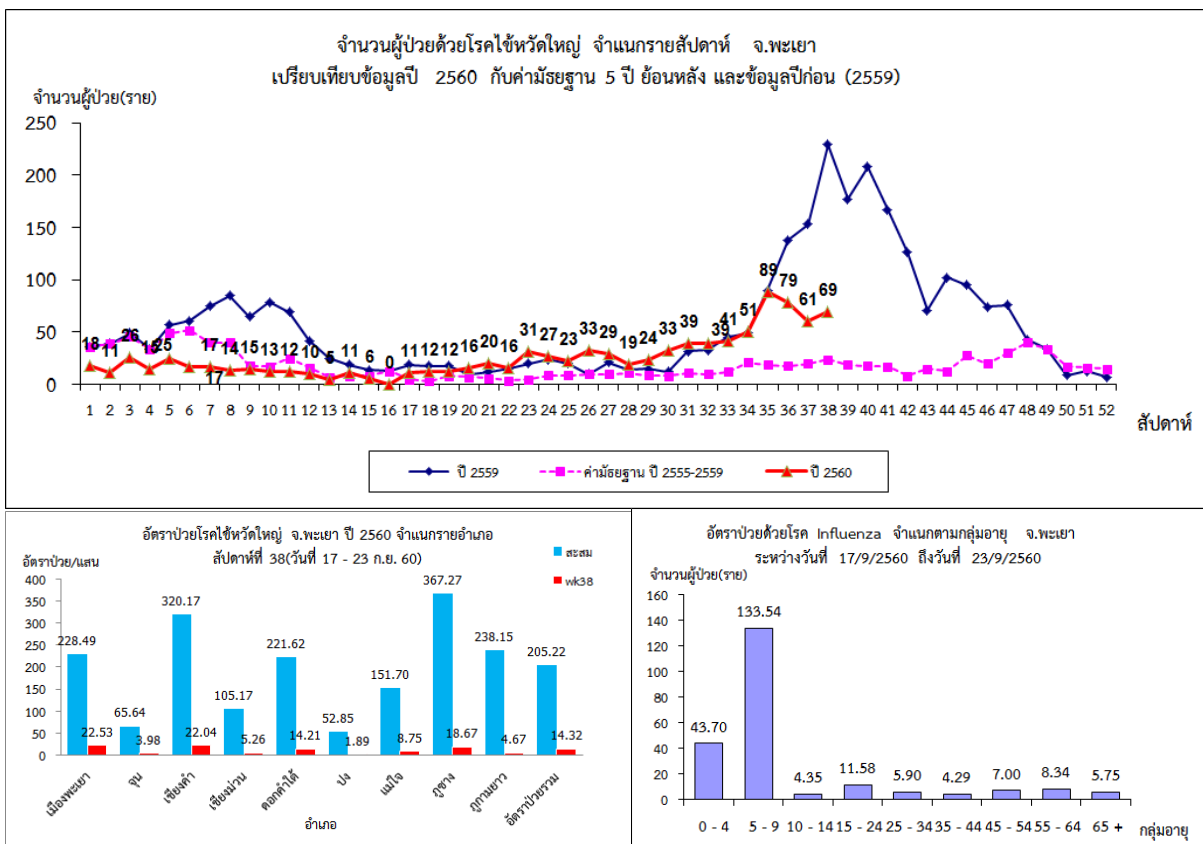
2.2 โรคไข้หวัดใหญ่

สถานการณ์โรคไข้หวัดใหญ่ของจังหวัดพะเยา วันที่ 1 มกราคม – 23 กันยายน 2560 มีผู้ป่วยจำนวน 989 ราย อัตราป่วยเท่ากับ 205.22 ต่อแสนประชากร ไม่มีผู้เสียชีวิต อัตราป่วยสะสมเป็นอันดับ 19 ของประเทศ และลำดับที่ 5 ของ 8 จังหวัดภาคเหนือ อำเภอภูซางมีอัตราป่วยสะสมสูงสุดของจังหวัด รองลงมาคืออำเภอเชียงคำ และอำเภอภูกามยาว

สัปดาห์นี้มีผู้ป่วยจำนวน 69 ราย ในทุกอำเภอ อำเภอเมืองพะเยามีอัตราป่วยมากที่สุด รองลงมาคืออำเภอเชียงคำ กลุ่มอายุที่มีอัตราป่วยมากที่สุดคือ 5-9 ปี และ 0-4 ปี ตามลำดับ สถานการณ์โรคในภาพรวมยังมีแนวโน้มพบผู้ป่วยเพิ่มขึ้น ผู้ป่วยอาการคล้ายไข้หวัดใหญ่ (ILI) ภาพรวมอยู่ในเกณฑ์ปกติ

พื้นที่มีรายงานผู้ป่วยในรอบ 1 เดือนที่ต้องติดตามมาตรการควบคุมโรค จำนวน 12 หมู่บ้าน พื้นที่อำเภอเมืองพะเยา เชียงคำ แม่ใจ ภูซางและดอกคำใต้ ตามตาราง 3

ภาพ 2 แสดงข้อมูลเฝ้าระวังทางระบาดวิทยาผู้ป่วยโรคไข้หวัดใหญ่ จังหวัดพะเยา ปี 2560 สัปดาห์ที่ 38



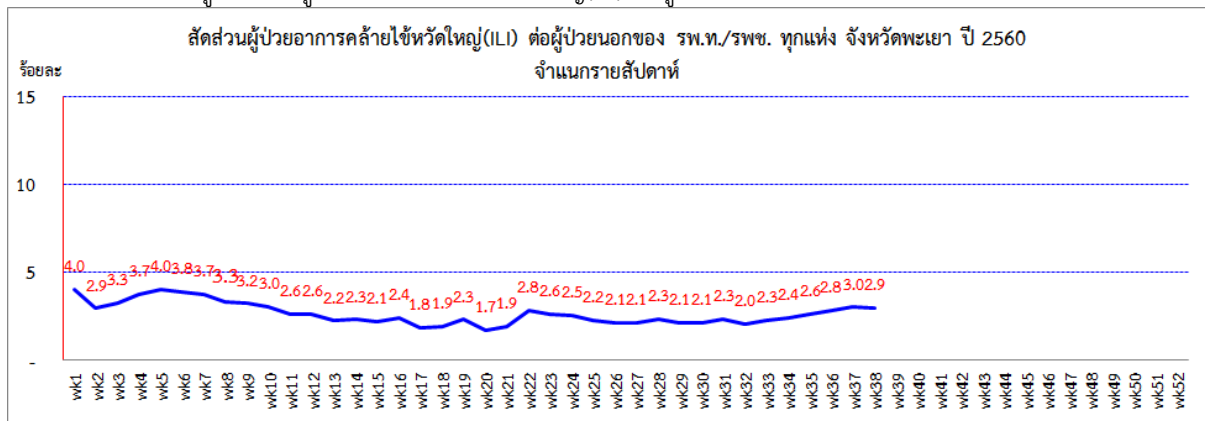
ที่มา : รายงานเฝ้าระวังโรคทางระบาดวิทยา สำนักงานสาธารณสุขจังหวัดพะเยา

ตาราง 3 แสดงข้อมูลหมู่บ้านที่มีรายงานผู้ป่วยโรคไข้หวัดใหญ่ รอบ 1 เดือนที่ผ่านมา (สัปดาห์ที่35-38) ที่ต้องติดตามมาตรการสอบสวนควบคุมโรค

ชื่ออำเภอ	ชื่อตำบล	หมู่ที่	ชื่อหมู่บ้าน	สัปดาห์ที่35	สัปดาห์ที่36	สัปดาห์ที่37	สัปดาห์ที่38
เมืองพะเยา	ท่าจำปี	2	ต้าเหล่า	0	0	0	3
เมืองพะเยา	ท่าวังทอง	2	ห้วยน้ำขาว	1	0	1	2
เมืองพะเยา	บ้านต๋อน	4	บัว	0	0	1	2
เมืองพะเยา	แม่กา	17	แม่กาโทกหวาก	0	0	0	2
เมืองพะเยา	แม่กา	16	แม่กาห้วยเคียน	0	2	3	1
เชียงคำ	ทุ่งผาสุข	4	ไร่แสนสุข	1	1	0	3
เชียงคำ	ห้วยวน	4	มาง	0	0	0	2
เชียงคำ	อ่างทอง	10	ปางมดแดงใหม่	1	1	0	1
เชียงคำ	อ่างทอง	9	ปางมดแดง	0	0	3	1
แม่ใจ	ศรีถ้อย	11	ต้นผึ้ง	0	1	0	2
ภูซาง	สบง	1	ดอนตัน	0	0	0	3
ดอกคำใต้	หนองหล่ม	6	ปางจั่น	0	1	1	1

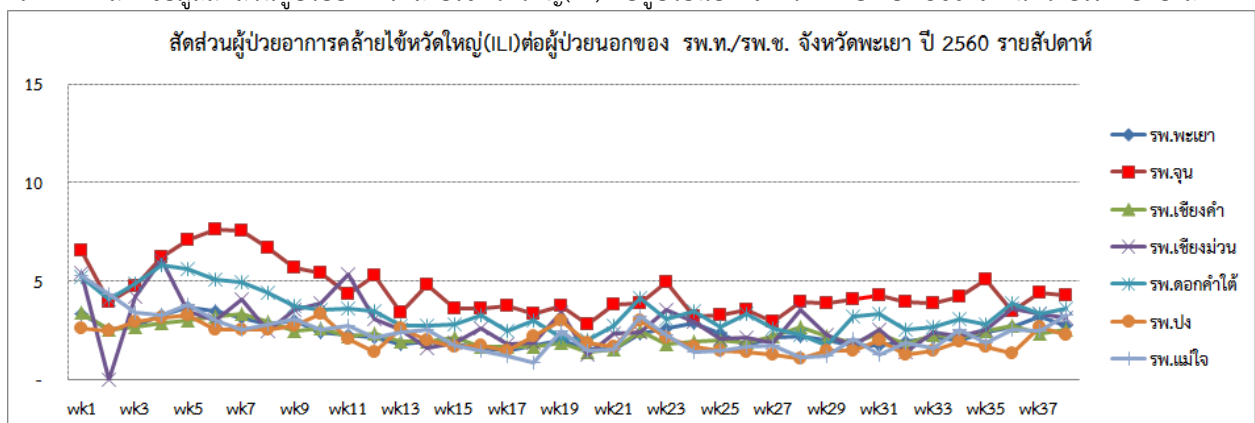
ที่มา : รายงานเฝ้าระวังโรคทางระบาดวิทยา สำนักงานสาธารณสุขจังหวัดพะเยา

ภาพ 3 แสดงข้อมูลสัดส่วนผู้ป่วยอาการคล้ายไข้หวัดใหญ่ (ILI) ต่อผู้ป่วยนอก จังหวัดพะเยา ปี 2560 จำแนกรายสัปดาห์



ที่มา : ระบบเฝ้าระวังโรคทางระบาดวิทยาของกลุ่มอาการคล้ายไข้หวัดใหญ่ สำนักงานระบาดวิทยา

ภาพ 4 แสดงข้อมูลสัดส่วนผู้ป่วยอาการคล้ายไข้หวัดใหญ่(ILI) ต่อผู้ป่วยนอก จังหวัดพะเยา ปี 2560 จำแนกรายโรงพยาบาล



ที่มา : ระบบเฝ้าระวังโรคทางระบาดวิทยาของกลุ่มอาการคล้ายไข้หวัดใหญ่ สำนักงานระบาดวิทยา

- การแปลผล :
- สัดส่วนผู้ป่วย ILI < 5% สถานการณ์ปกติ
 - สัดส่วนผู้ป่วย ILI 5 - 10 % สถานการณ์โรคมีแนวโน้มเพิ่มขึ้น ให้เฝ้าระวังพื้นที่ที่มีความเสี่ยง
 - สัดส่วนผู้ป่วย ILI >10 % มีการระบาดของโรคในพื้นที่ให้พิจารณามาตรการฉุกเฉินในการควบคุมโรค

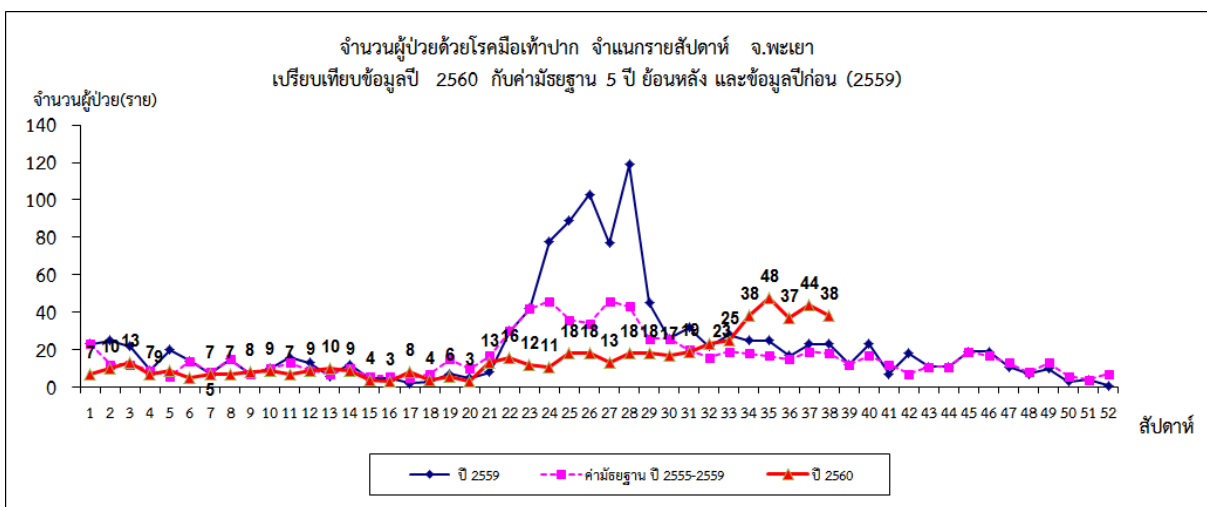
2.3 โรคมือเท้าปาก

สถานการณ์โรคมือเท้าปากของจังหวัดพะเยา วันที่ 1 มกราคม - 23 กันยายน 2560 มีผู้ป่วยจำนวน 571 ราย อัตราป่วยเท่ากับ 118.48 ต่อแสนประชากร ไม่มีผู้เสียชีวิต อัตราป่วยสะสมเป็นอันดับ 15 ของประเทศ และลำดับที่ 2 ของ 8 จังหวัดภาคเหนือ อำเภอภูกามยาว มีอัตราป่วยสะสมสูงสุดของจังหวัด รองลงมาคือ อำเภอเชียงคำ และอำเภอเมืองพะเยา

สัปดาห์นี้มีผู้ป่วยจำนวน 44 ราย ใน 5 อำเภอ คืออำเภอเมืองพะเยา จุน เชียงคำ ดอกคำใต้ ภูซาง และภูกามยาว โดยอำเภอภูกามยาวมีอัตราป่วยมากที่สุด รองลงมาคืออำเภอเชียงคำ ผู้ป่วยส่วนใหญ่เป็นเด็กกลุ่มอายุ 0-4 ปี สถานการณ์โรคมึแนวโน้มพบผู้ป่วยเพิ่มขึ้น

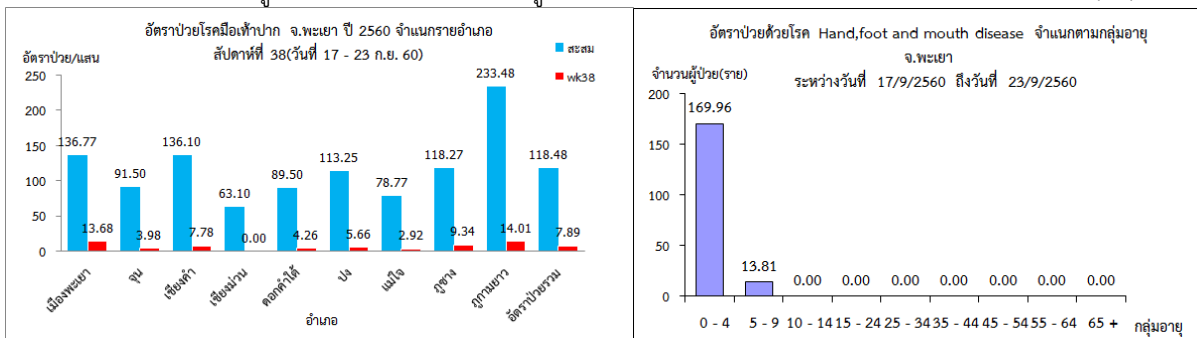
พื้นที่มีรายงานผู้ป่วยในรอบ 1 เดือนที่ต้องติดตามมาตรการควบคุมโรค จำนวน 12 หมู่บ้าน พื้นที่อำเภอเมืองพะเยา เชียงคำ แม่ใจ และภูกามยาว ตามตาราง 4

ภาพ 5 แสดงข้อมูลเฝ้าระวังทางระบาดวิทยาผู้ป่วยโรคมือเท้าปาก จังหวัดพะเยา ปี 2560 สัปดาห์ที่ 38



ที่มา : รายงานเฝ้าระวังโรคทางระบาดวิทยา สำนักงานสาธารณสุขจังหวัดพะเยา

ภาพ 5 แสดงข้อมูลเฝ้าระวังทางระบาดวิทยาผู้ป่วยโรคมือเท้าปาก จังหวัดพะเยา ปี 2560 สัปดาห์ที่ 38 (ต่อ)



ที่มา : รายงานเฝ้าระวังโรคทางระบาดวิทยา สำนักงานสาธารณสุขจังหวัดพะเยา

ตาราง 4 แสดงข้อมูลหมู่บ้านที่มีรายงานผู้ป่วยโรคมือเท้าปาก รอบ 1 เดือนที่ผ่านมา (สัปดาห์ที่35-38) ที่ต้องติดตามมาตรการสอบสวนควบคุมโรค

ชื่ออำเภอ	ชื่อตำบล	หมู่ที่	ชื่อหมู่บ้าน	สัปดาห์ที่35	สัปดาห์ที่36	สัปดาห์ที่37	สัปดาห์ที่38
เมืองพะเยา	แม่กา	7	บัว	0	0	3	2
เมืองพะเยา	ท่าวังทอง	12	ท่าจำบอน	0	1	1	2
เมืองพะเยา	บ้านต๋อม	4	ต๋อมกลาง	0	0	0	2
เมืองพะเยา	บ้านต๋อม	5	ต๋อมดง	1	0	0	2
เมืองพะเยา	บ้านต๋อม	7	ต๋อมดง	0	0	0	2
เมืองพะเยา	ท่าจำปี	4	คุ้มท่าตันศรี	1	2	1	0
เชียงคำ	แม่ลาว	12	ผาลาดใหม่	0	0	0	2
เชียงคำ	น้ำแวน	3	ไคร้ป่าคา	0	0	1	1
เชียงคำ	ฝายกวาง	17	ฝายกวาง	0	0	2	0
เชียงคำ	น้ำแวน	4	แม่ต้า	0	2	1	0
แม่ใจ	บ้านเหล่า	7	ดงบุญนาค	0	1	0	1
ภูพานยาว	ห้วยแก้ว	10	ใหม่	0	2	4	0

ที่มา : รายงานเฝ้าระวังโรคทางระบาดวิทยา สำนักงานสาธารณสุขจังหวัดพะเยา

สรุปและวิเคราะห์โดย ทีม SAT สำนักงานสาธารณสุขจังหวัดพะเยา
วันที่ 27 กันยายน 2560