



สรุปรายงานเหตุการณ์ โรค และภัยสุขภาพที่สำคัญประจำสัปดาห์

Weekly Situation Awareness Report : WSAR

สำนักงานสาธารณสุขจังหวัดพะเยา

ประจำสัปดาห์ที่ 48 ปี 2560 (วันที่ 26 พฤศจิกายน – 2 ธันวาคม 2560)

สำนักงานสาธารณสุขจังหวัดพะเยาได้รับรายงานเหตุการณ์ โรคและภัยสุขภาพที่สำคัญของจังหวัดพะเยา ประจำสัปดาห์ที่ 48 ปี 2560 ระหว่างวันที่ 26 พฤศจิกายน – 2 ธันวาคม 2560 ดังนี้

1. เหตุการณ์ตามเกณฑ์ที่มีความสำคัญสูง

สัปดาห์นี้ไม่มีรายงานเหตุการณ์

2. โรคในระบบรายงานเฝ้าระวังโรคทางระบาดวิทยาที่พบผู้ป่วยสูงเกินค่ามัธยฐาน 5 ปีย้อนหลัง

สัปดาห์ที่ 48 มีรายงานโรคทางระบาดวิทยาที่มีจำนวนผู้ป่วยสูงกว่าค่ามัธยฐาน 5 ปี ย้อนหลังในสัปดาห์เดียวกันจำนวน 3 โรค คือ โรคมือเท้าปาก(2.55 เท่า) โรคไข้หวัดใหญ่ (2.36 เท่า) และโรคปอดบวม(1.57 เท่า)

ตาราง 1 แสดงโรคในระบบรายงานเฝ้าระวังโรคทางระบาดวิทยาที่พบผู้ป่วยสูงเกินค่ามัธยฐาน 5 ปีย้อนหลังสัปดาห์ที่ 48

โรค	ปี2559	ค่ามัธยฐาน 5 ปีย้อนหลัง	ปี2560	เพิ่มขึ้นมากกว่าค่ามัธยฐาน(เท่า)
Hand foot mouth disease	6	11	28	2.55
Influenza	46	39	92	2.36
Pneumonia	30	30	47	1.57

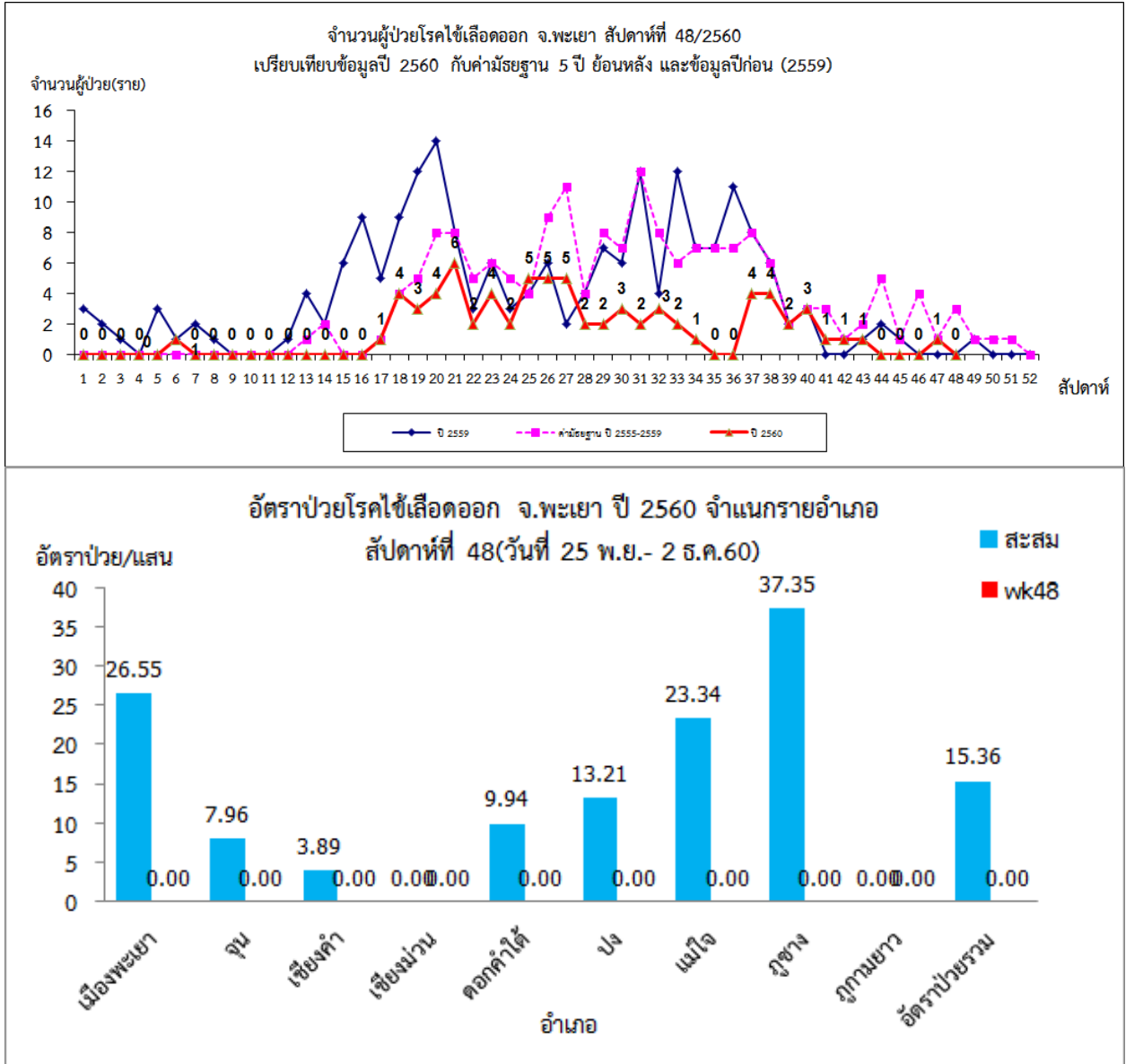
ที่มา : รายงานเฝ้าระวังโรคทางระบาดวิทยา สำนักงานสาธารณสุขจังหวัดพะเยา

2. สถานการณ์โรคที่สำคัญตามนโยบาย

2.1 โรคไข้เลือดออก

สถานการณ์โรคไข้เลือดออกของจังหวัดพะเยา วันที่ 1 มกราคม - 2 ธันวาคม 2560 มีผู้ป่วยจำนวน 74 ราย อัตราป่วยเท่ากับ 15.36 ต่อแสนประชากร ไม่มีผู้เสียชีวิต อัตราป่วยสะสมเป็นอันดับ 73 ของประเทศ และลำดับที่ 7 ของ 8 จังหวัดภาคเหนือ อ่างเภออุซางมีอัตราป่วยสะสมสูงสุดของจังหวัด รองลงมาคือ อ่างเภอเมืองพะเยา และอ่างเภอแม่ใจ สัปดาห์นี้ไม่มีรายงานผู้ป่วยโรคไข้เลือดออก

ภาพ 1 แสดงข้อมูลเฝ้าระวังทางระบาดวิทยาผู้ป่วยโรคไข้เลือดออก จังหวัดพะเยา ปี 2560 สัปดาห์ที่ 48



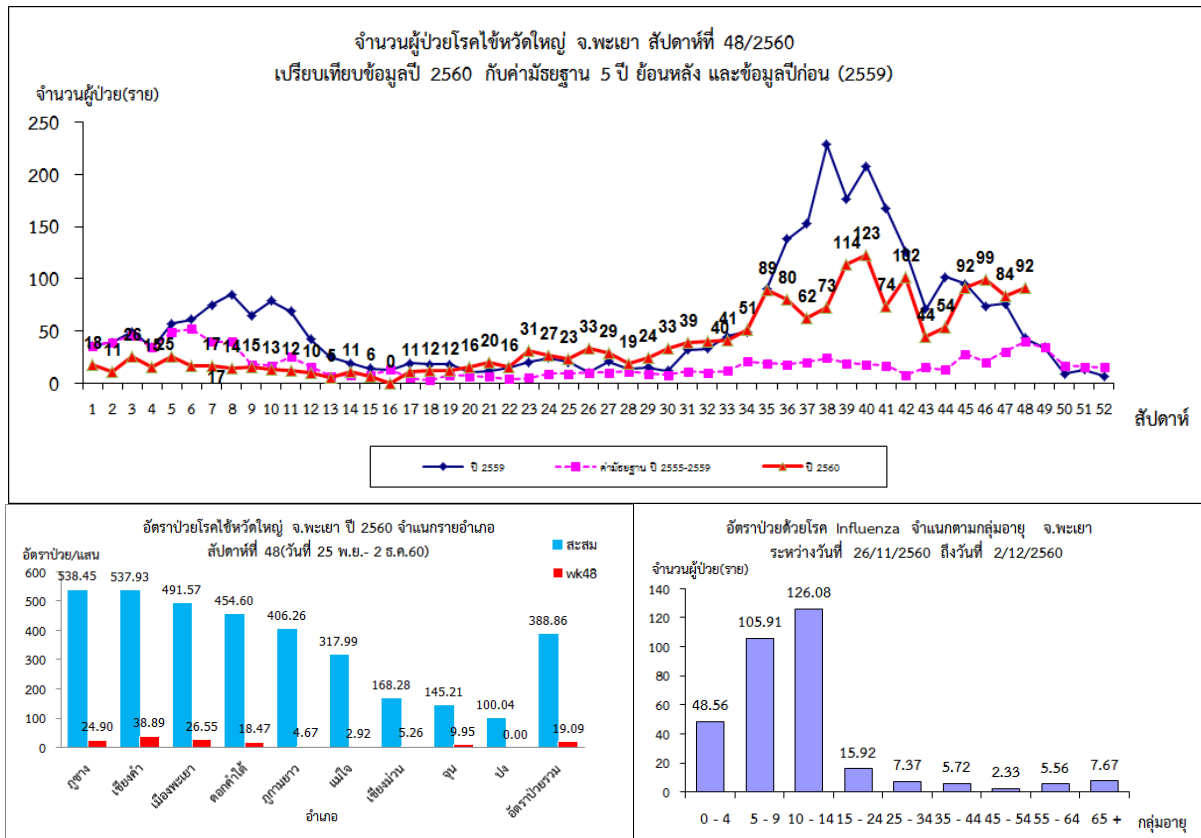
ที่มา : รายงานเฝ้าระวังโรคทางระบาดวิทยา สำนักงานสาธารณสุขจังหวัดพะเยา

2.2 โรคไข้หวัดใหญ่

สถานการณ์โรคไข้หวัดใหญ่ของจังหวัดพะเยา วันที่ 1 มกราคม – 2 ธันวาคม 2560 มีผู้ป่วยจำนวน 1,874 ราย อัตราป่วยเท่ากับ 388.86 ต่อแสนประชากร ไม่มีผู้เสียชีวิต อัตราป่วยสะสมเป็นอันดับ 13 ของประเทศ และลำดับที่ 4 ของ 8 จังหวัดภาคเหนือ อำเภอภูซางมีอัตราป่วยสะสมสูงสุดของจังหวัด รองลงมาคืออำเภอเชียงคำ และอำเภอเมืองพะเยา

สัปดาห์นี้มีผู้ป่วยจำนวน 92 ราย ใน 8 อำเภอ คือ อำเภอเมืองพะเยา จุน เชียงคำ เชียงม่วน ดอกคำใต้ แม่ใจ ภูซาง และภูกามยาว โดยอำเภอเชียงคำมีอัตราป่วยมากที่สุด รองลงมาคืออำเภอเมือง กลุ่มอายุที่มีอัตราป่วยมากที่สุดคือ 10-14 ปี สถานการณ์โรคในภาพรวมมีแนวโน้มพบผู้ป่วยเพิ่มขึ้น และสัดส่วนผู้ป่วยอาการคล้ายไข้หวัดใหญ่ (ILI) ภาพรวมอยู่ในเกณฑ์ปกติ มีอำเภอจุนที่มีแนวโน้มเพิ่มขึ้นมากกว่าค่าปกติ (ร้อยละ 5) และมีข้อมูลพบผู้ป่วยเพิ่มขึ้น จำนวน 10 หมู่บ้าน ของพื้นที่อำเภอเมืองพะเยา ดอกคำใต้ เชียงคำ และแม่ใจ ตามตาราง 2

ภาพ 2 แสดงข้อมูลเฝ้าระวังทางระบาดวิทยาผู้ป่วยโรคไข้หวัดใหญ่ จังหวัดพะเยา ปี 2560 สัปดาห์ที่ 48



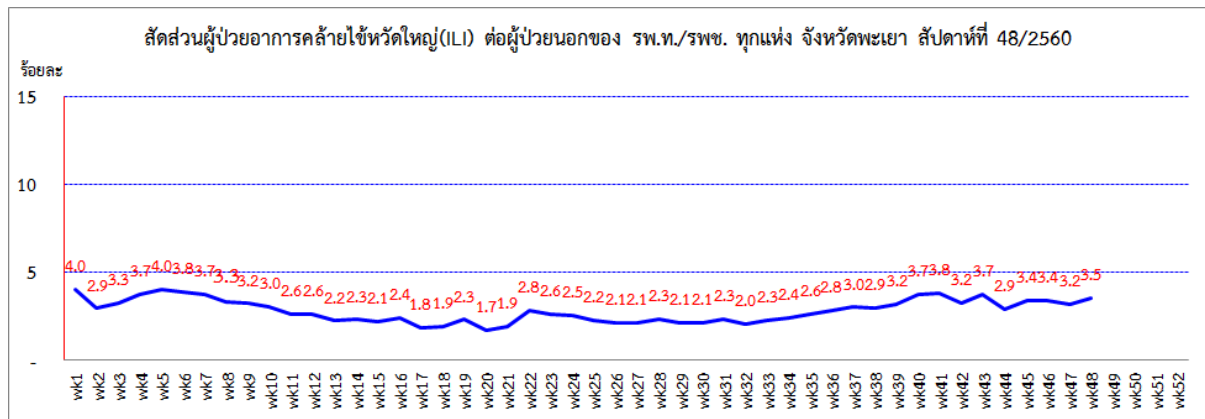
ที่มา : รายงานเฝ้าระวังโรคทางระบาดวิทยา สำนักงานสาธารณสุขจังหวัดพะเยา

ตาราง 2 แสดงข้อมูลหมู่บ้านที่มีรายงานผู้ป่วยโรคไข้หวัดใหญ่ รอบ 1 เดือนที่ผ่านมา (สัปดาห์ที่45-48) ที่ต้องติดตามมาตรการสอบสวนควบคุมโรค

ชื่ออำเภอ	ชื่อตำบล	หมู่ที่	ชื่อหมู่บ้าน	สัปดาห์ที่45	สัปดาห์ที่46	สัปดาห์ที่47	สัปดาห์ที่48
เมืองพะเยา	แม่ต้า	3	อินทร์ฐาน	2	0	3	2
เมืองพะเยา	ท่าวังทอง	14	สันชะเง้าะ	0	0	1	2
เมืองพะเยา	ท่าวังทอง	2	ห้วยน้ำขาว	1	2	1	1
ดอกคำใต้	ป่าซาง	3	สันทราย	1	0	1	2
เชียงคำ	ฝายกวาง	11	สันติสุข	0	1	0	3
เชียงคำ	อ่างทอง	5	หนองบัวเงิน	0	1	2	2
เชียงคำ	ร่มเย็น	2	หนอง	0	0	1	2
เชียงคำ	ห้วยวน	14	เปือยเปียง	0	0	2	1
เชียงคำ	แม่ลาว	5	แฮะ	0	1	1	1
แม่ใจ	ป่าแฝก	9	ป่าแฝกกลางเหนือ	0	0	2	1

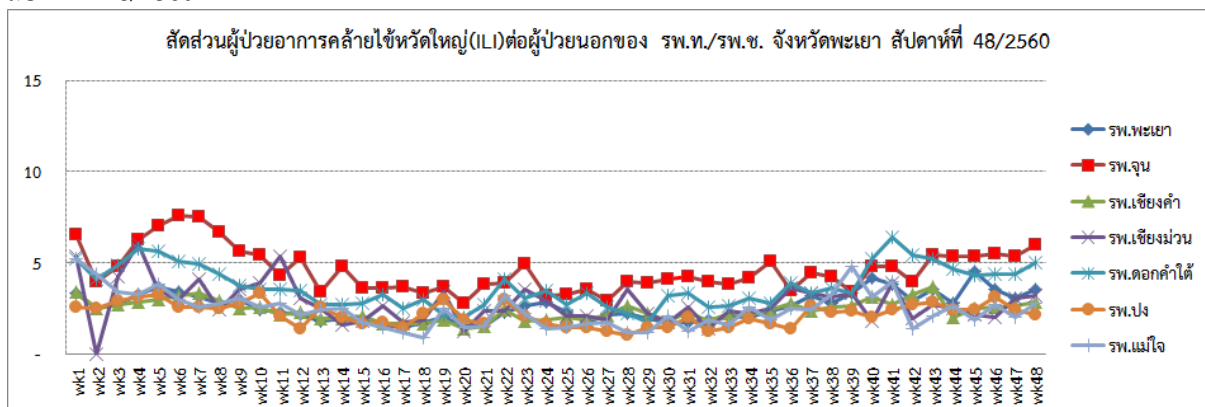
ที่มา : รายงานเฝ้าระวังโรคทางระบาดวิทยา สำนักงานสาธารณสุขจังหวัดพะเยา

ภาพ 3 แสดงข้อมูลสัดส่วนผู้ป่วยอาการคล้ายไข้หวัดใหญ่ (ILI) ต่อผู้ป่วยนอก จังหวัดพะเยา สัปดาห์ที่ 48/2560



ที่มา : ระบบเฝ้าระวังโรคทางระบาดวิทยาของกลุ่มอาการคล้ายไข้หวัดใหญ่ สำนักงานระบาดวิทยา

ภาพ 4 แสดงข้อมูลสัดส่วนผู้ป่วยอาการคล้ายไข้หวัดใหญ่ (ILI)ต่อผู้ป่วยนอก จังหวัดพะเยา จำแนกรายโรงพยาบาล สัปดาห์ที่ 48/2560



ที่มา : ระบบเฝ้าระวังโรคทางระบาดวิทยาของกลุ่มอาการคล้ายไข้หวัดใหญ่ สำนักงานระบาดวิทยา

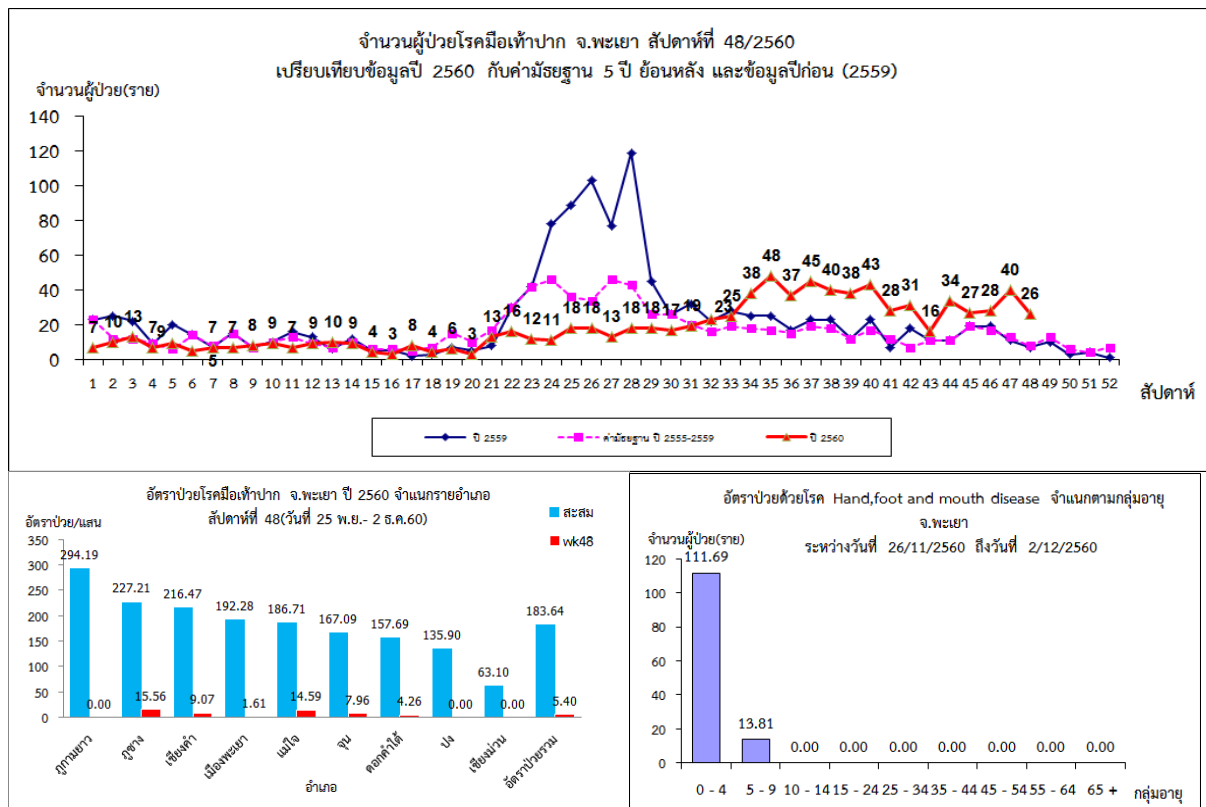
- การแปลผล :
- สัดส่วนผู้ป่วย ILI < 5% สถานการณ์ปกติ
 - สัดส่วนผู้ป่วย ILI 5 - 10 % สถานการณ์โรครมีแนวโน้มเพิ่มขึ้น ให้เฝ้าระวังพื้นที่ที่มีความเสี่ยง
 - สัดส่วนผู้ป่วย ILI >10 % มีการระบาดของโรคในพื้นที่ให้พิจารณามาตรการฉุกเฉินในการควบคุมโรค

2.3 โรคมือเท้าปาก

สถานการณ์โรคมือเท้าปากของจังหวัดพะเยา วันที่ 1 มกราคม - 2 ธันวาคม 2560 มีผู้ป่วยจำนวน 885 ราย อัตราป่วยเท่ากับ 183.64 ต่อแสนประชากร ไม่มีผู้เสียชีวิต อัตราป่วยสะสมเป็นอันดับ 4 ของประเทศ และลำดับที่ 1 ของ 8 จังหวัดภาคเหนือ อำเภอภูพานยาว มีอัตราป่วยสะสมสูงสุดของจังหวัด รองลงมาคือ อำเภอภูซาง และอำเภอเชียงคำ

สัปดาห์นี้มีผู้ป่วยจำนวน 26 ราย ใน 6 อำเภอ คืออำเภอเมืองพะเยา ภูซาง เชียงคำ แม่ใจ จุน ดอกคำใต้ และภูพานยาว โดยอำเภอภูซางมีอัตราป่วยมากที่สุด รองลงมาคืออำเภอแม่ใจ ผู้ป่วยเป็นเด็กกลุ่มอายุ 0-4 ปี สถานการณ์โรคนี้น่าจะพบผู้ป่วยเพิ่มขึ้น โดยมีพื้นที่พบผู้ป่วยเพิ่มขึ้น จำนวน 5 หมู่บ้าน ของพื้นที่อำเภอแม่ใจ ภูซาง และจุน ตามตาราง 3

ภาพ 5 แสดงข้อมูลเฝ้าระวังทางระบาดวิทยาผู้ป่วยโรคมือเท้าปาก จังหวัดพะเยา ปี 2560 สัปดาห์ที่ 48



ที่มา : รายงานเฝ้าระวังโรคทางระบาดวิทยา สำนักงานสาธารณสุขจังหวัดพะเยา

ตาราง 3 แสดงข้อมูลหมู่บ้านที่มีรายงานผู้ป่วยโรคมือเท้าปาก รอบ 1 เดือนที่ผ่านมา (สัปดาห์ที่45-48) ที่ต้องติดตามมาตรการสอบสวนควบคุมโรค

ชื่ออำเภอ	ชื่อตำบล	หมู่ที่	ชื่อหมู่บ้าน	สัปดาห์ที่45	สัปดาห์ที่46	สัปดาห์ที่47	สัปดาห์ที่48
แม่ใจ	แม่ใจ	8	ป่าตึงเหนือ	0	0	1	1
แม่ใจ	ศรีถ้อย	6	ทุ่งป่าช้า	0	0	1	1
แม่ใจ	แม่สุก	3	แม่จว่าเหนือ	0	0	1	1
ภูซาง	ป่าสัก	6	แกใหม่	0	0	0	2
จุน	ทุ่งรวงทอง	5	สันหลวง	0	1	1	1

ที่มา : รายงานเฝ้าระวังโรคทางระบาดวิทยา สำนักงานสาธารณสุขจังหวัดพะเยา

สรุปและวิเคราะห์โดย ทีม SAT สำนักงานสาธารณสุขจังหวัดพะเยา วันที่ 7 ธันวาคม 2560