



## สรุปรายงานเหตุการณ์ โรค และภัยสุขภาพที่สำคัญประจำสัปดาห์

### Weekly Situation Awareness Report : WSAR

#### สำนักงานสาธารณสุขจังหวัดพะเยา

ประจำสัปดาห์ที่ 49 ปี 2560 (วันที่ 3 – 9 ธันวาคม 2560)

สำนักงานสาธารณสุขจังหวัดพะเยาได้รับรายงานเหตุการณ์ โรคและภัยสุขภาพที่สำคัญของจังหวัดพะเยา ประจำสัปดาห์ที่ 49 ปี 2560 ระหว่างวันที่ 3 – 9 ธันวาคม 2560 ดังนี้

#### 1. เหตุการณ์ตามเกณฑ์ที่มีความสำคัญสูง

รายงานผู้ป่วยโรคติดเชื้อสเตรปโตคอคคัส ซูอิส 1 ราย ผู้ป่วยเพศชาย อายุ 84 ปี ที่อยู่หมู่ที่ 7 ตำบลแม่ณาเรือ อำเภอเมืองพะเยา จังหวัดพะเยา เริ่มป่วยวันที่ 1 ธันวาคม 2560 อาการไข้หนาวสั่น ปวดศีรษะ ปวดกล้ามเนื้อ เดินเซ เข้ารับการรักษาที่โรงพยาบาลพะเยาวันที่ 3 ธันวาคม 2560 แพทย์วินิจฉัยผู้ป่วยถึงวิกฤต ปัจจุบันเสี่ยงจากการรับประทานลาบหมูดิบที่ซื้อจากร้านขายลาบในตลาดสดตำบลแม่ณาเรือ ในวันที่ 28 พฤศจิกายน 2560 โดยรับประทานเพียงคนเดียว จากการเฝ้าระวังการเกิดโรคในพื้นที่ไม่พบผู้ป่วยรายใหม่

2. โรคในระบบรายงานเฝ้าระวังโรคทางระบาดวิทยาที่พบผู้ป่วยสูงเกินค่ามัธยฐาน 5 ปีย้อนหลัง สัปดาห์ที่ 49 มีรายงาน โรคทางระบาดวิทยาที่มีจำนวนผู้ป่วยสูงกว่าค่ามัธยฐาน 5 ปี ย้อนหลังในสัปดาห์เดียวกันจำนวน 2 โรค คือ โรคมือเท้าปาก ( 2.78 เท่า) โรคไข้หวัดใหญ่ ( 2.05 เท่า)

ตาราง 1 แสดงโรคในระบบรายงานเฝ้าระวังโรคทางระบาดวิทยาที่พบผู้ป่วยสูงเกินค่ามัธยฐาน 5 ปีย้อนหลังสัปดาห์ที่ 49

โรค	ปี2559	ค่ามัธยฐาน 5 ปีย้อนหลัง	ปี2560	เพิ่มขึ้นมากกว่าค่ามัธยฐาน(เท่า)
Hand foot and mouth disease	9	9	25	2.78
Influenza	40	40	82	2.05

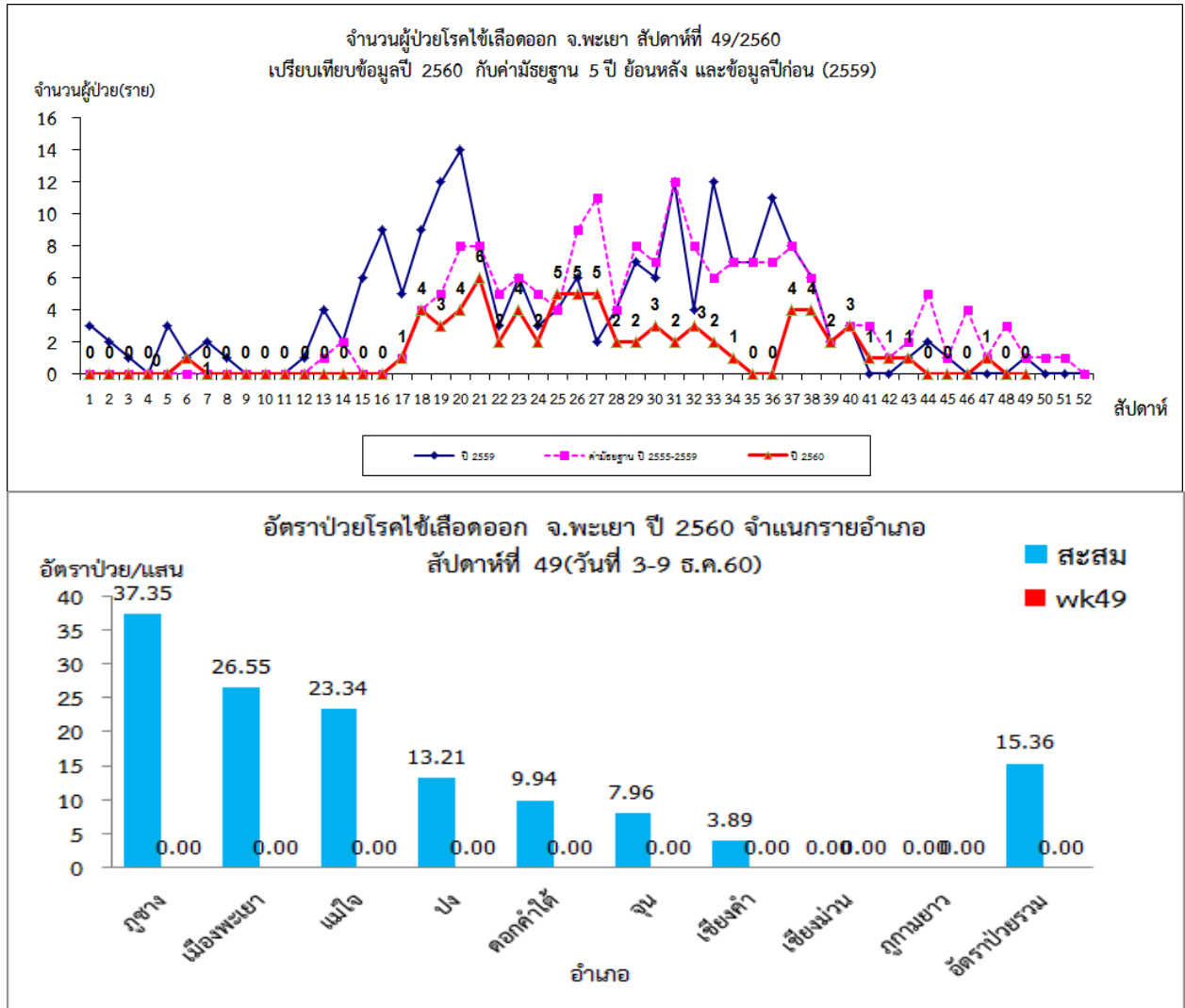
ที่มา : รายงานเฝ้าระวังโรคทางระบาดวิทยา สำนักงานสาธารณสุขจังหวัดพะเยา

#### 3. สถานการณ์โรคที่สำคัญตามนโยบาย

##### 3.1 โรคไข้เลือดออก

สถานการณ์โรคไข้เลือดออกของจังหวัดพะเยา วันที่ 1 มกราคม - 9 ธันวาคม 2560 มีผู้ป่วยจำนวน 74 ราย อัตราป่วยเท่ากับ 15.36 ต่อแสนประชากร ไม่มีผู้เสียชีวิต อัตราป่วยสะสมเป็นอันดับ 73 ของประเทศ และลำดับที่ 7 ของ 8 จังหวัดภาคเหนือ อำเภอภูซางมีอัตราป่วยสะสมสูงสุดของจังหวัด รองลงมาคือ อำเภอเมืองพะเยา และอำเภอแม่ใจ สัปดาห์นี้ไม่มีรายงานผู้ป่วยโรคไข้เลือดออก

ภาพ 1 แสดงข้อมูลเฝ้าระวังทางระบาดวิทยาผู้ป่วยโรคไข้เลือดออก จังหวัดพะเยา ปี 2560 สัปดาห์ที่ 49



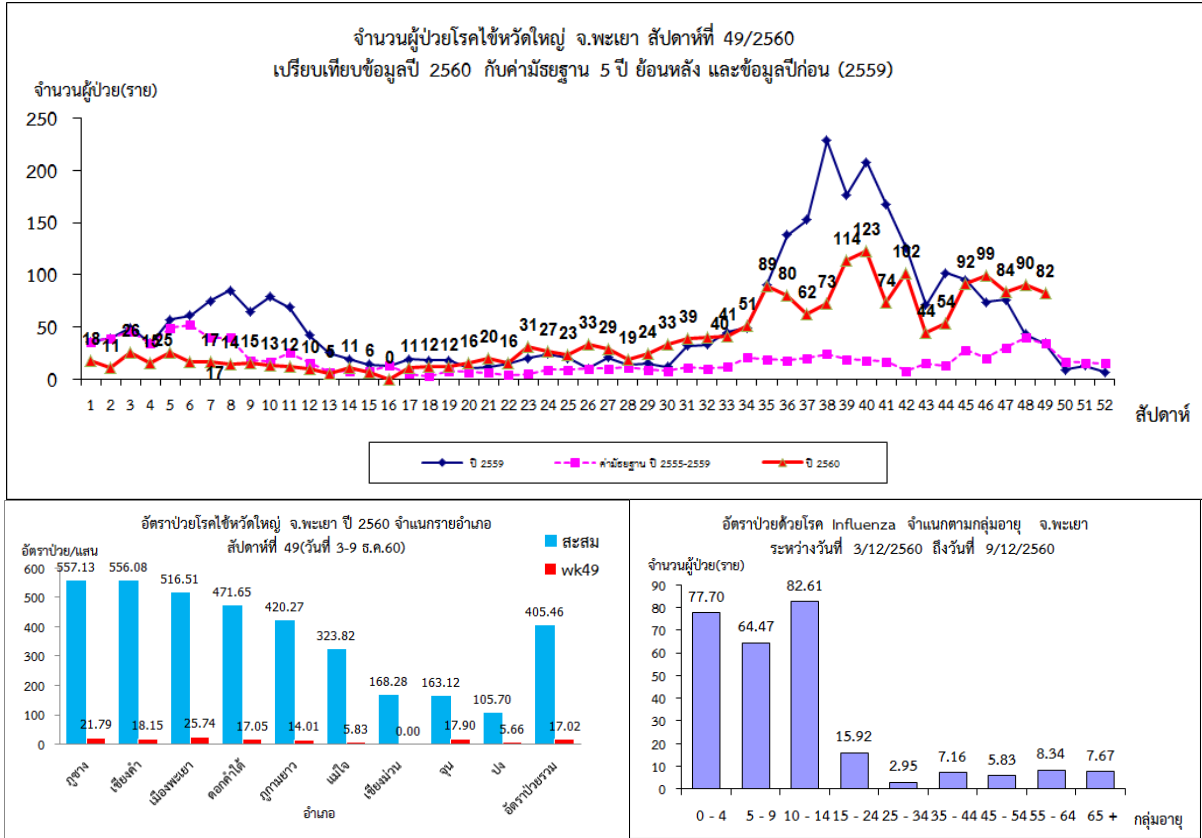
ที่มา : รายงานเฝ้าระวังโรคทางระบาดวิทยา สำนักงานสาธารณสุขจังหวัดพะเยา

### 3.2 โรคไข้หวัดใหญ่

สถานการณ์โรคไข้หวัดใหญ่ของจังหวัดพะเยา วันที่ 1 มกราคม – 9 ธันวาคม 2560 มีผู้ป่วยจำนวน 1,954 ราย อัตราป่วยเท่ากับ 405.46 ต่อแสนประชากร ไม่มีผู้เสียชีวิต อัตราป่วยสะสมเป็นอันดับ 13 ของประเทศ และลำดับที่ 4 ของ 8 จังหวัดภาคเหนือ อำเภอภูซางมีอัตราป่วยสะสมสูงสุดของจังหวัด รองลงมาคืออำเภอเชียงคำ และอำเภอเมืองพะเยา

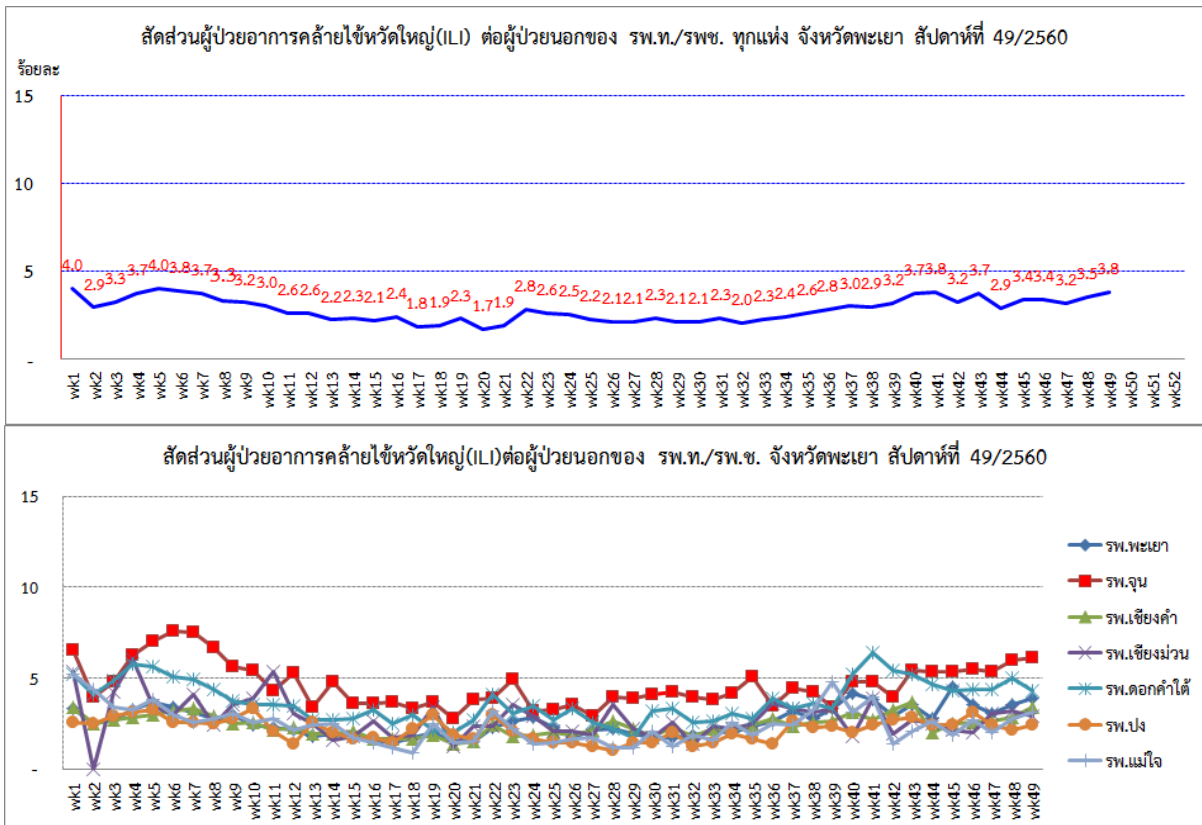
สัปดาห์นี้มีผู้ป่วยจำนวน 82 ราย ใน 8 อำเภอ คือ อำเภอเมืองพะเยา จุน เชียงคำ ดอกคำใต้ ปง แม่ใจ ภูซาง และภูกามยาว โดย อำเภอ เมืองพะเยา มีอัตราป่วย มากที่สุด รองลงมาคืออำเภอภูซาง กลุ่มอายุที่มีอัตราป่วยมากที่สุดคือ 10-14 ปี สถานการณ์โรคในภาพรวมมี แนวโน้มพบผู้ป่วยต่อเนื่อง และ สัดส่วนผู้ป่วยอาการคล้ายไข้หวัดใหญ่( ILI) ภาพรวมอยู่ในเกณฑ์ปกติ มีอำเภอจุนที่มีแนวโน้มเพิ่มขึ้นมากกว่า ค่าปกติ(ร้อยละ 5)

ภาพ 2 แสดงข้อมูลเฝ้าระวังทางระบาดวิทยาผู้ป่วยโรคไข้หวัดใหญ่ จังหวัดพะเยา ปี 2560 สัปดาห์ที่ 49



ที่มา : รายงานเฝ้าระวังโรคทางระบาดวิทยา สำนักงานสาธารณสุขจังหวัดพะเยา

ภาพ 3 แสดงข้อมูลสัดส่วนผู้ป่วยอาการคล้ายไข้หวัดใหญ่(ILI) ต่อผู้ป่วยนอก จังหวัดพะเยา สัปดาห์ที่ 49/2020



ที่มา : ระบบเฝ้าระวังโรคทางระบาดวิทยาของกลุ่มอาการคล้ายไข้หวัดใหญ่ สำนักระบาดวิทยา

การแปลผล : สัดส่วนผู้ป่วย ILI < 5% สถานการณ์ปกติ

สัดส่วนผู้ป่วย ILI 5 - 10 % สถานการณ์โรคมึแนวโน้มเพิ่มขึ้น ให้เฝ้าระวังพื้นที่ที่มีความเสี่ยง

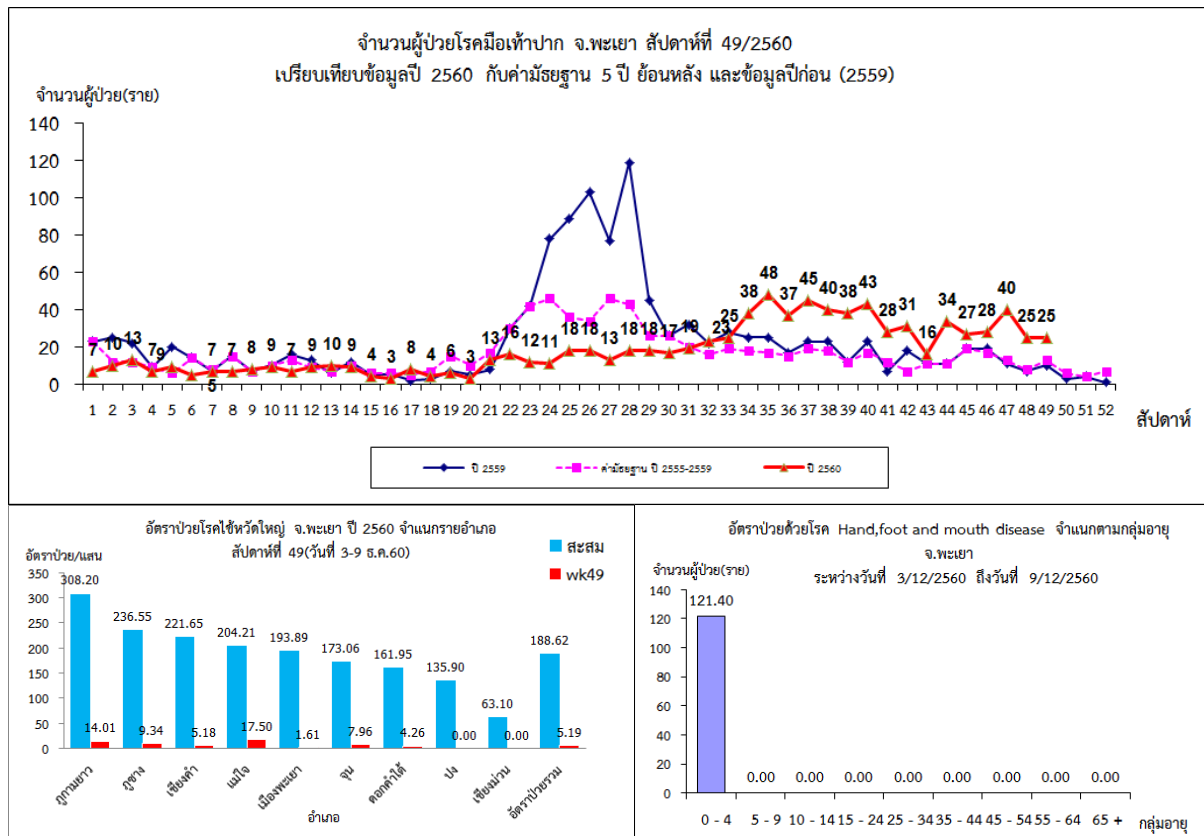
สัดส่วนผู้ป่วย ILI >10 % มีการระบาดของโรคในพื้นที่ให้พิจารณามาตรการฉุกเฉินในการควบคุมโรค

### 3.3 โรคมือเท้าปาก

สถานการณ์โรคมือเท้าปากของจังหวัดพะเยา วันที่ 1 มกราคม - 9 ธันวาคม 2560 มีผู้ป่วยจำนวน 909 ราย อัตราป่วยเท่ากับ 188.62 ต่อแสนประชากร ไม่มีผู้เสียชีวิต อัตราป่วยสะสมเป็นอันดับ 5 ของประเทศ และลำดับที่ 1 ของ 8 จังหวัดภาคเหนือ อำเภอกฎามยาว มีอัตราป่วยสะสมสูงสุดของจังหวัด รองลงมาคือ อำเภอกู่ซาง และอำเภอเชียงคำ

สัปดาห์นี้มีผู้ป่วยจำนวน 25 ราย ใน 7 อำเภอ คืออำเภอเมืองพะเยา จุน เชียงคำ ดอกคำใต้ แม่ใจ กู่ซาง และกฎามยาว โดยอำเภอแม่ใจมีอัตราป่วยมากที่สุด รองลงมาคืออำเภอกฎามยาว ผู้ป่วยเป็นเด็กกลุ่มอายุ 0-4 ปี สถานการณ์โรคมึแนวโน้มลดลง

ภาพ 4 แสดงข้อมูลเฝ้าระวังทางระบาดวิทยาผู้ป่วยโรคมือเท้าปาก จังหวัดพะเยา ปี 2560 สัปดาห์ที่ 49



ที่มา : รายงานเฝ้าระวังโรคทางระบาดวิทยา สำนักงานสาธารณสุขจังหวัดพะเยา

สรุปและวิเคราะห์โดย ทีม SAT สำนักงานสาธารณสุขจังหวัดพะเยา  
 วันที่ 13 ธันวาคม 2560