



สรุปรายงานโรค และภัยสุขภาพที่สำคัญประจำสัปดาห์

Weekly Situation Awareness Report : WSAR

สำนักงานสาธารณสุขจังหวัดพะเยา

ประจำสัปดาห์ที่ 50 ปี 2560 (วันที่ 10 - 16 ธันวาคม 2560)

สำนักงานสาธารณสุขจังหวัดพะเยาได้รับรายงานเหตุการณ์ โรคและภัยสุขภาพที่สำคัญของจังหวัดพะเยา ประจำสัปดาห์ที่ 50 ปี 2560 ระหว่างวันที่ 10 - 16 ธันวาคม 2560 ดังนี้

1. เหตุการณ์ตามเกณฑ์ที่มีความสำคัญสูง

ไม่มีรายงาน

2. โรคในระบบรายงานเฝ้าระวังโรคทางระบาดวิทยาที่พบผู้ป่วยสูงเกินค่ามัธยฐาน 5 ปีย้อนหลัง

สัปดาห์ที่ 50 มีรายงานโรคทางระบาดวิทยาที่มีจำนวนผู้ป่วยสูงกว่าค่ามัธยฐาน 5 ปี ย้อนหลังในสัปดาห์เดียวกันจำนวน 3 โรค คือ โรคไข้หวัดใหญ่ (3.60 เท่า) โรคมือเท้าปาก(1.67 เท่า) โรคปอดบวม (1.50 เท่า)

ตาราง 1 แสดงโรคในระบบรายงานเฝ้าระวังโรคทางระบาดวิทยาที่พบผู้ป่วยสูงเกินค่ามัธยฐาน 5 ปีย้อนหลังสัปดาห์ที่ 50

โรค	ปี2559	ค่ามัธยฐาน 5 ปีย้อนหลัง	ปี2560	เพิ่มขึ้นมากกว่าค่ามัธยฐาน(เท่า)
Influenza	11	15	54	3.60
Hand foot and mouth disease	5	12	20	1.67
Pneumonia	13	34	51	1.50

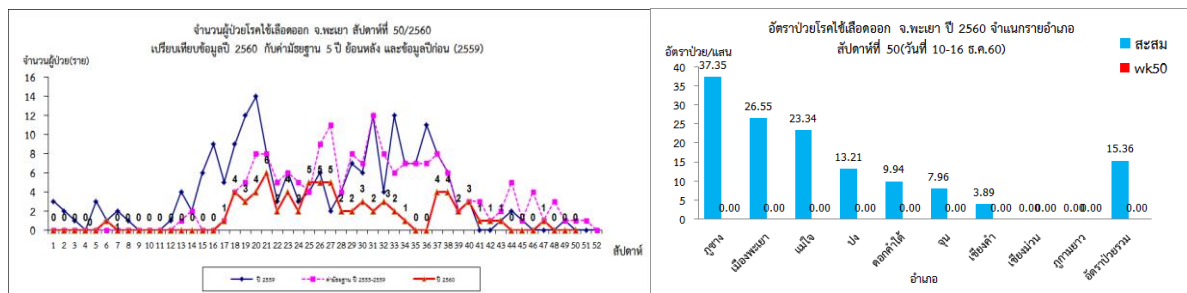
ที่มา : รายงานเฝ้าระวังโรคทางระบาดวิทยา สำนักงานสาธารณสุขจังหวัดพะเยา

3. สถานการณ์โรคที่สำคัญตามนโยบาย

3.1 โรคไข้เลือดออก

สถานการณ์โรคไข้เลือดออกของจังหวัดพะเยา วันที่ 1 มกราคม - 16 ธันวาคม 2560 มีผู้ป่วยจำนวน 74 ราย อัตราป่วยเท่ากับ 15.36 ต่อแสนประชากร ไม่มีผู้เสียชีวิต อัตราป่วยสะสมเป็นอันดับ 73 ของประเทศ และลำดับที่ 7 ของ 8 จังหวัดภาคเหนือ อำเภอกู่ซางมีอัตราป่วยสะสมสูงสุดของจังหวัด รองลงมาคืออำเภอเมืองพะเยา และอำเภอแม่ใจ สัปดาห์นี้ไม่มีรายงานผู้ป่วยโรคไข้เลือดออก

ภาพ 1 แสดงข้อมูลเฝ้าระวังทางระบาดวิทยาผู้ป่วยโรคไข้เลือดออก จังหวัดพะเยา ปี 2560 สัปดาห์ที่ 50



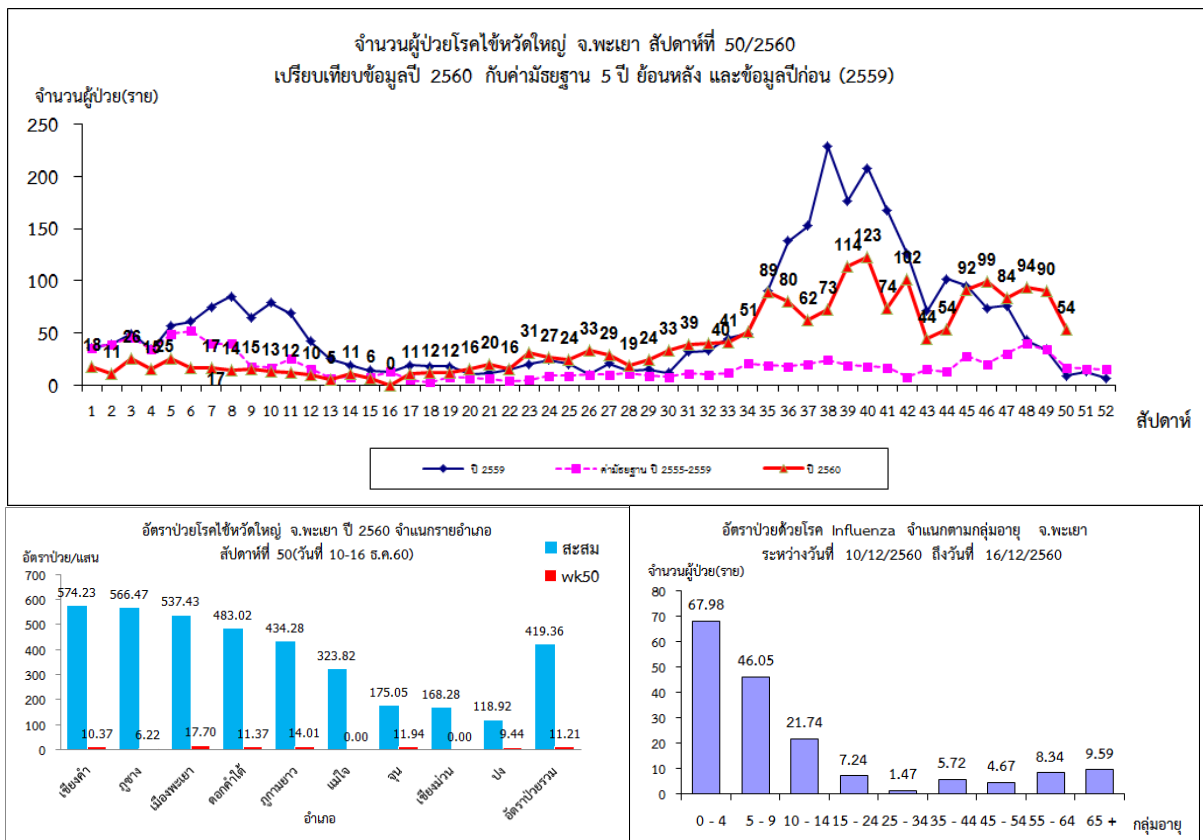
ที่มา : รายงานเฝ้าระวังโรคทางระบาดวิทยา สำนักงานสาธารณสุขจังหวัดพะเยา

3.2 โรคไข้หวัดใหญ่

สถานการณ์โรคไข้หวัดใหญ่ของจังหวัดพะเยา วันที่ 1 มกราคม – 16 ธันวาคม 2560 มีผู้ป่วยจำนวน 2,021 ราย อัตราป่วยเท่ากับ 419.36 ต่อแสนประชากร ไม่มีผู้เสียชีวิต อัตราป่วยสะสมเป็นอันดับ 12 ของประเทศ และลำดับที่ 4 ของ 8 จังหวัดภาคเหนือ อำเภอเชียงคำ มีอัตราป่วยสะสมสูงสุดของจังหวัด รองลงมาคืออำเภอภูซาง และอำเภอเมืองพะเยา

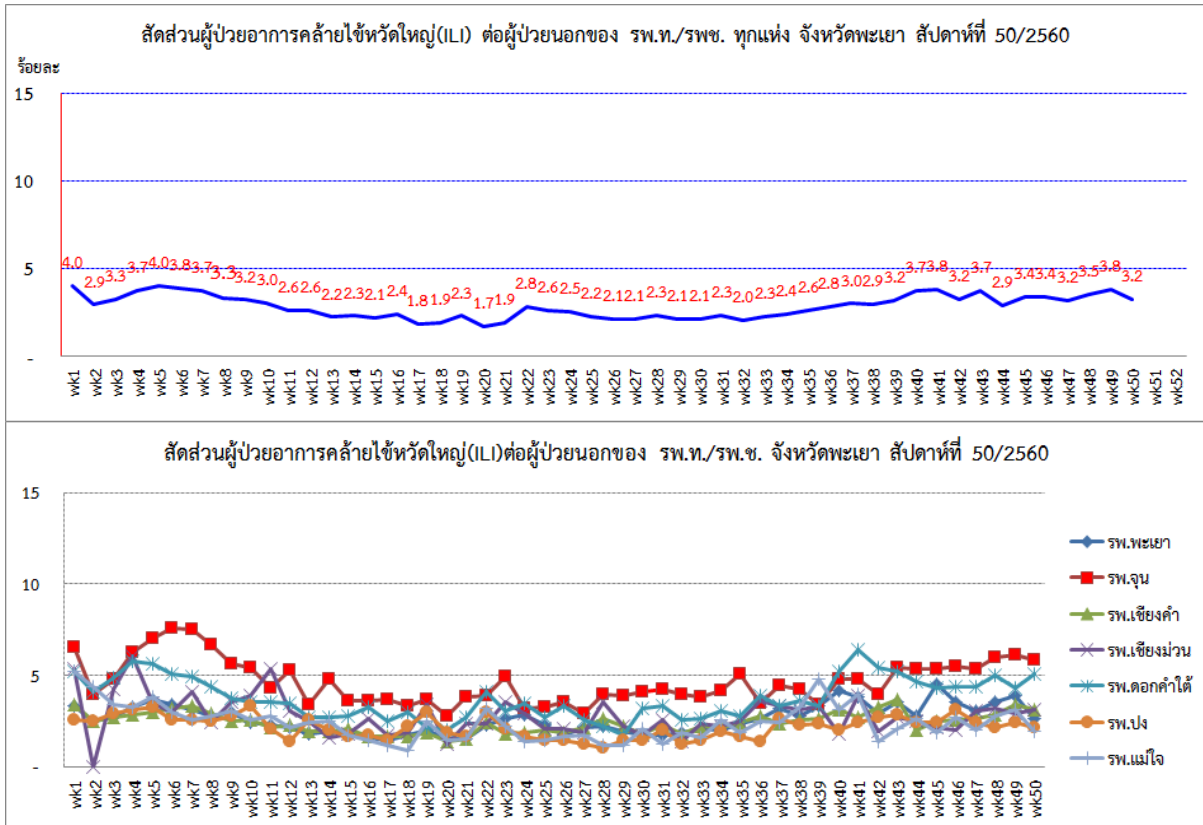
สัปดาห์นี้มีผู้ป่วยจำนวน 54 ราย ใน 7 อำเภอ คือ อำเภอเมืองพะเยา จุน เชียงคำ ดอกคำใต้ ภูซาง และภูกามยาว อำเภอเมืองพะเยามีอัตราป่วยมากที่สุด รองลงมาคืออำเภอภูกามยาว กลุ่มอายุที่มีอัตราป่วยมากที่สุดคือ 0-4 ปี สถานการณ์โรคในภาพรวมมีแนวโน้มลดลง และสัดส่วนผู้ป่วยอาการคล้ายไข้หวัดใหญ่ (ILI) ภาพรวมอยู่ในเกณฑ์ปกติ มีอำเภอจุนที่มีแนวโน้มเพิ่มขึ้นมากกว่าค่าปกติ(ร้อยละ 5)

ภาพ 2 แสดงข้อมูลเฝ้าระวังทางระบาดวิทยาผู้ป่วยโรคไข้หวัดใหญ่ จังหวัดพะเยา ปี 2560 สัปดาห์ที่ 50



ที่มา : รายงานเฝ้าระวังโรคทางระบาดวิทยา สำนักงานสาธารณสุขจังหวัดพะเยา

ภาพ 3 แสดงข้อมูลสัดส่วนผู้ป่วยอาการคล้ายไข้หวัดใหญ่(ILI) ต่อผู้ป่วยนอกของ จังหวัดพะเยา สัปดาห์ที่ 50/2560



ที่มา : ระบบเฝ้าระวังโรคทางระบาดวิทยาของกลุ่มอาการคล้ายไข้หวัดใหญ่ สำนักระบาดวิทยา

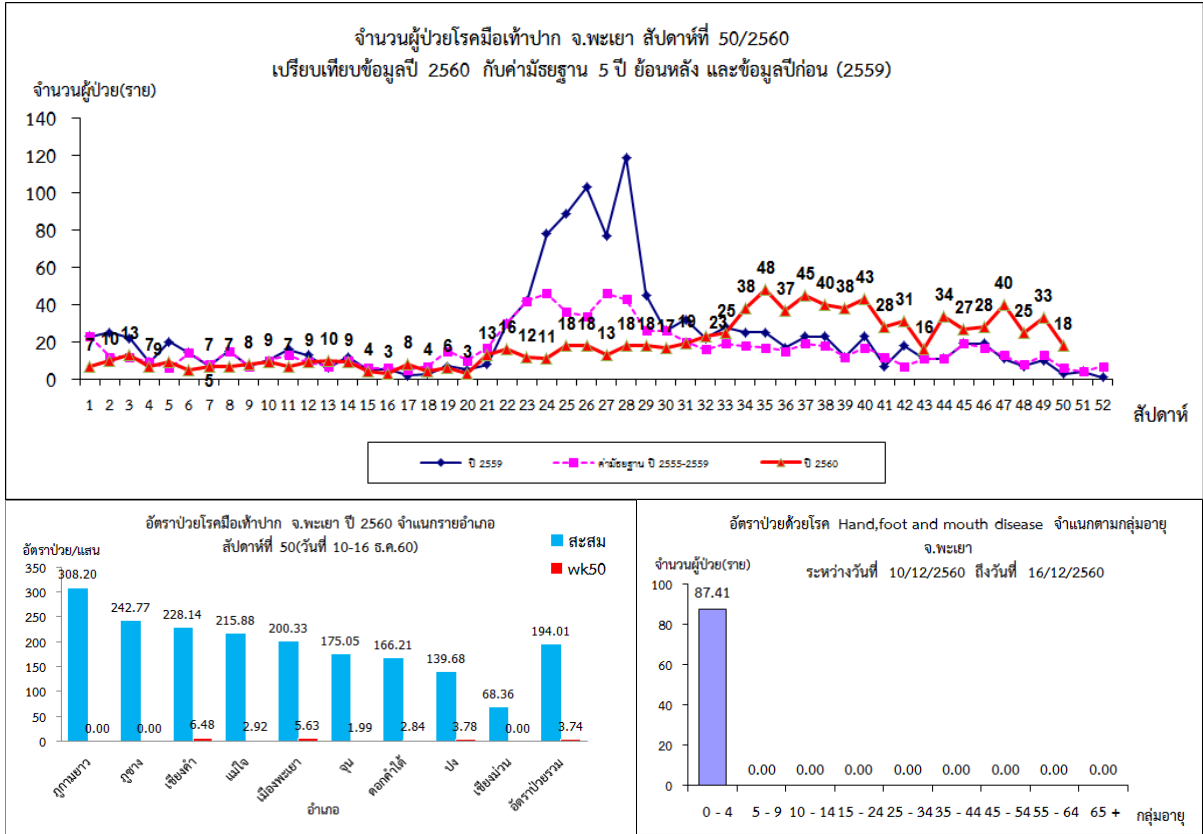
- การแปลผล :**
- สัดส่วนผู้ป่วย ILI < 5% สถานการณ์ปกติ
 - สัดส่วนผู้ป่วย ILI 5 - 10 % สถานการณ์โรคนั้นแนวโน้มเพิ่มขึ้น ให้เฝ้าระวังพื้นที่ที่มีความเสี่ยง
 - สัดส่วนผู้ป่วย ILI >10 % มีการระบาดของโรคในพื้นที่ให้พิจารณามาตรการฉุกเฉินในการควบคุมโรค

3.3 โรคมือเท้าปาก

สถานการณ์โรคมือเท้าปากของจังหวัดพะเยา วันที่ 1 มกราคม - 16 ธันวาคม 2560 มีผู้ป่วยจำนวน 935 ราย อัตราป่วยเท่ากับ 194.01 ต่อแสนประชากร ไม่มีผู้เสียชีวิต อัตราป่วยสะสมเป็นอันดับ 4 ของประเทศ และลำดับที่ 1 ของ 8 จังหวัดภาคเหนือ อำเภอกู่กาเมยาว มีอัตราป่วยสะสมสูงสุดของจังหวัด รองลงมาคือ อำเภอกู่ซาง และอำเภอเชียงคำ

สัปดาห์นี้มีผู้ป่วยจำนวน 18 ราย ใน 6 อำเภอ คืออำเภอเมืองพะเยา จุน เชียงคำ ดอกคำใต้ ปง และแม่ใจ อำเภอเชียงคำมีอัตราป่วยมากที่สุด รองลงมาคืออำเภอเมืองและปง ผู้ป่วยเป็นเด็กกลุ่มอายุ 0-4 ปี สถานการณ์โรคนั้นแนวโน้มลดลง

ภาพ 4 แสดงข้อมูลเฝ้าระวังทางระบาดวิทยาผู้ป่วยโรคมือเท้าปาก จังหวัดพะเยา ปี 2560 สัปดาห์ที่ 50



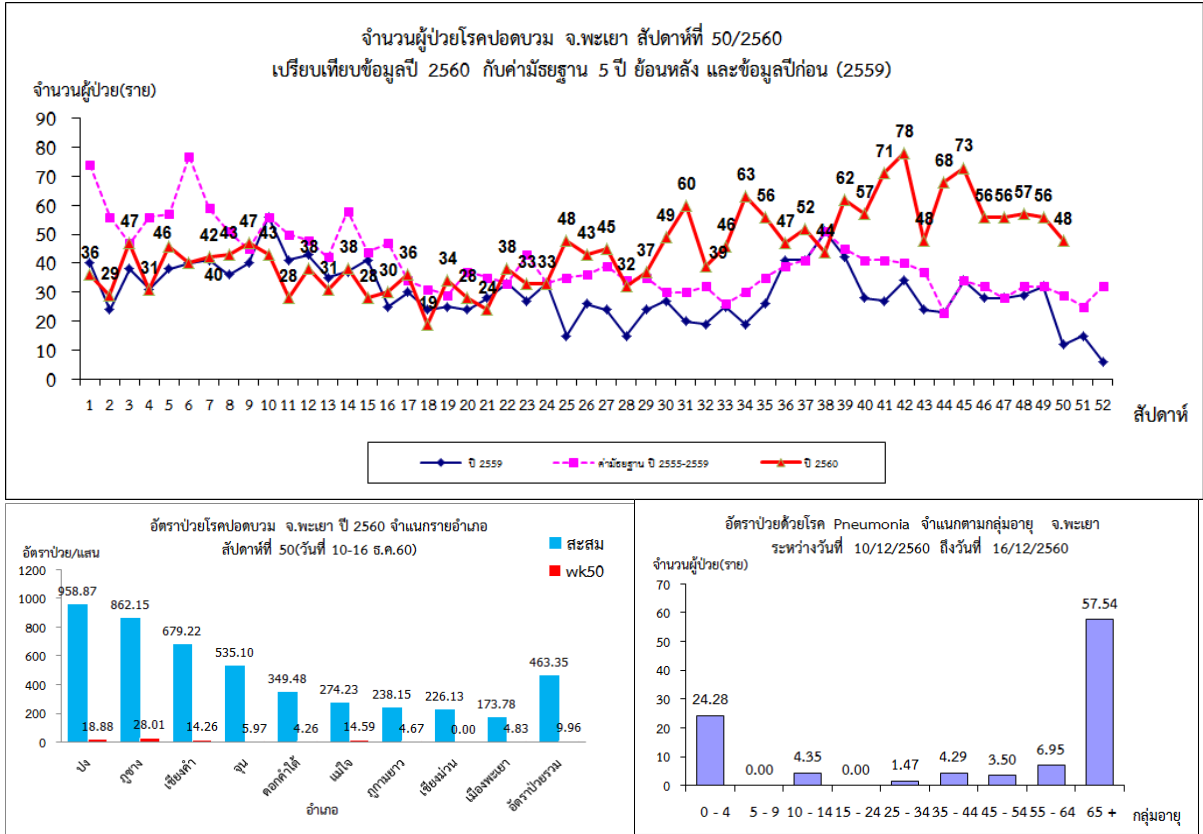
ที่มา : รายงานเฝ้าระวังโรคทางระบาดวิทยา สำนักงานสาธารณสุขจังหวัดพะเยา

3.4 โรคปอดบวม

สถานการณ์โรคปอดบวมของจังหวัดพะเยา วันที่ 1 มกราคม - 16 ธันวาคม 2560 มีผู้ป่วยจำนวน 2,233 ราย อัตราป่วยเท่ากับ 463.35 ต่อแสนประชากร มีผู้เสียชีวิต 10 ราย อัตราป่วยสะสมเป็นอันดับ 27 ของประเทศ และลำดับที่ 6 ของ 8 จังหวัดภาคเหนือ อำเภอปงมีอัตราป่วยสะสมสูงสุดของจังหวัด รองลงมาคือ อำเภอภูซาง และอำเภอเชียงคำ

สัปดาห์นี้มีผู้ป่วยจำนวน 48 ราย ใน 8 อำเภอ คืออำเภอเมืองพะเยา จุน เชียงคำ ดอกคำใต้ ปง แม่ใจ ภูซางและภูกามยาว อำเภอภูซางมีอัตราป่วยมากที่สุด รองลงมาคืออำเภอปงและแม่ใจ ผู้ป่วยเป็นเด็กกลุ่มอายุ 0-4 ปีและผู้สูงอายุ 65 ปีขึ้นไป สถานการณ์โรคมึแนวโน้มพบผู้ป่วยเพิ่มขึ้นต่อเนื่อง

ภาพ 5 แสดงข้อมูลเฝ้าระวังทางระบาดวิทยาผู้ป่วยโรคปอดบวม จังหวัดพะเยา ปี 2560 สัปดาห์ที่ 50



ที่มา : รายงานเฝ้าระวังโรคทางระบาดวิทยา สำนักงานสาธารณสุขจังหวัดพะเยา

สรุปและวิเคราะห์โดย ทีม SAT สำนักงานสาธารณสุขจังหวัดพะเยา
 วันที่ 25 ธันวาคม 2560