



สรุปรายงานโรค และภัยสุขภาพที่สำคัญประจำสัปดาห์

Weekly Situation Awareness Report : WSAR

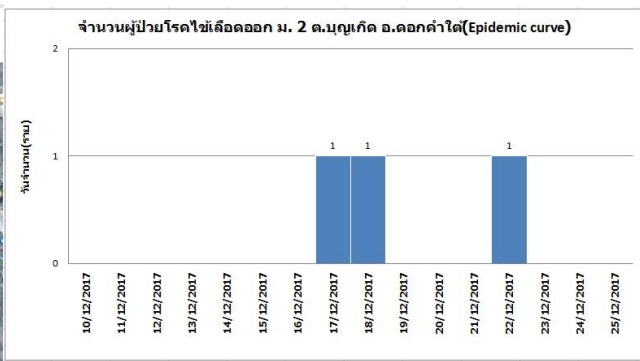
สำนักงานสาธารณสุขจังหวัดพะเยา

ประจำสัปดาห์ที่ 51 ปี 2560 (วันที่ 17 – 23 ธันวาคม 2560)

สำนักงานสาธารณสุขจังหวัดพะเยาได้รับรายงานเหตุการณ์ โรคและภัยสุขภาพที่สำคัญของจังหวัดพะเยา ประจำสัปดาห์ที่ 51 ปี 2560 ระหว่างวันที่ 17 – 23 ธันวาคม 2560 ดังนี้

1. เหตุการณ์ตามเกณฑ์ที่มีความสำคัญสูง

มีรายงานผู้ป่วยโรคไข้เลือดออก 3 ราย ในพื้นที่หมู่ที่ 2 ตำบลบุญเกิด อำเภอดอกคำใต้ ผู้ป่วยอายุระหว่าง 7-13 ปี เริ่มป่วยระหว่างวันที่ 17-22 ธันวาคม 2560



2. โรคในระบบรายงานเฝ้าระวังโรคทางระบาดวิทยาที่พบผู้ป่วยสูงเกินค่ามัธยฐาน 5 ปีย้อนหลัง

สัปดาห์ที่ 51 มีรายงานโรคทางระบาดวิทยาที่มีจำนวนผู้ป่วยสูงกว่าค่ามัธยฐาน 5 ปี ย้อนหลังในสัปดาห์เดียวกันจำนวน 4 โรค คือ โรคไข้หวัดใหญ่ (3.53 เท่า) โรคมือเท้าปาก(2.00 เท่า) โรคสกุสไ (1.86) และโรคปอดบวม(1.35 เท่า)

ตาราง 1 แสดงโรคในระบบรายงานเฝ้าระวังโรคทางระบาดวิทยาที่พบผู้ป่วยสูงเกินค่ามัธยฐาน 5 ปีย้อนหลังสัปดาห์ที่ 51

โรค	ปี2559	ค่ามัธยฐาน 5 ปีย้อนหลัง	ปี2560	เพิ่มขึ้นมากกว่าค่ามัธยฐาน(เท่า)
Influenza	12	15	53	3.53
Hand foot and mouth disease	4	6	12	2.00
Chickenpox	4	7	13	1.86
Pneumonia	12	26	35	1.35

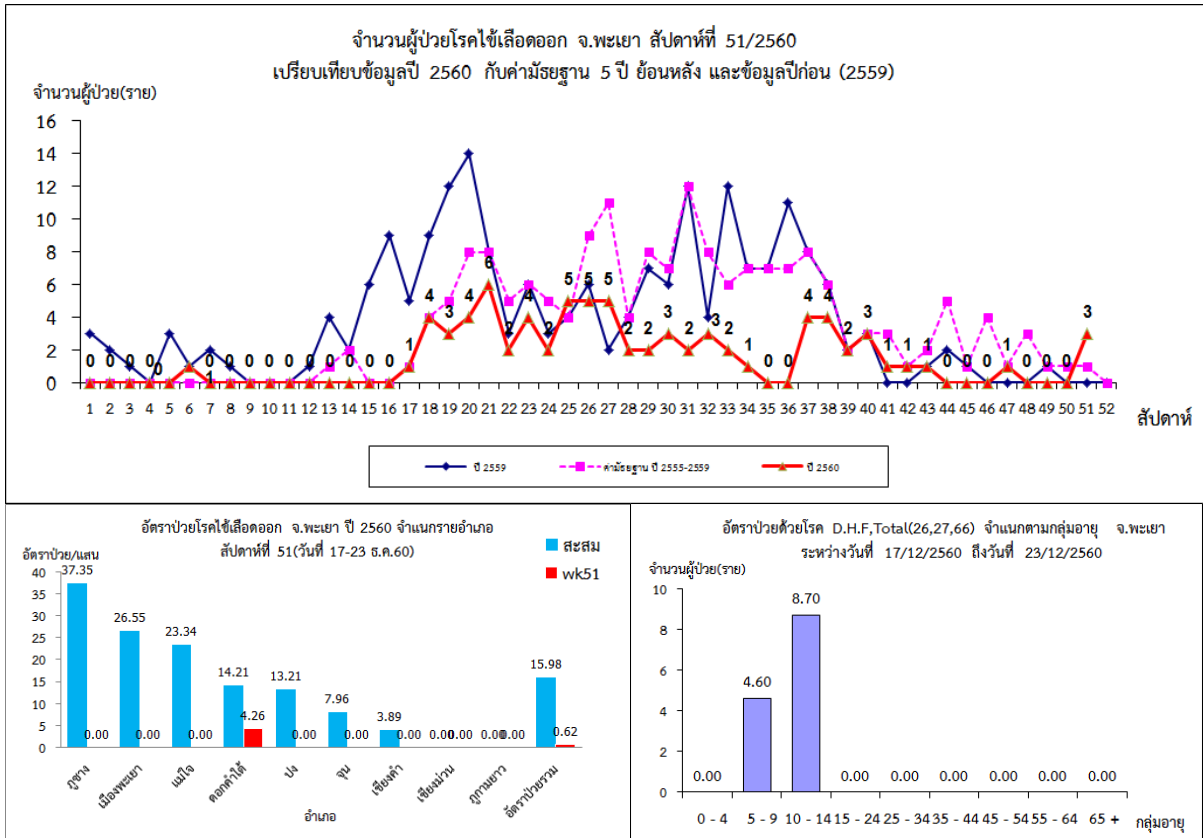
ที่มา : รายงานเฝ้าระวังโรคทางระบาดวิทยา สำนักงานสาธารณสุขจังหวัดพะเยา

3. สถานการณ์โรคที่สำคัญตามนโยบาย

3.1 โรคไข้เลือดออก

สถานการณ์โรคไข้เลือดออกของจังหวัดพะเยา วันที่ 1 มกราคม - 23 ธันวาคม 2560 มีผู้ป่วยจำนวน 74 ราย อัตราป่วยเท่ากับ 15.36 ต่อแสนประชากร ไม่มีผู้เสียชีวิต อัตราป่วยสะสมเป็นอันดับ 73 ของประเทศ และลำดับที่ 7 ของ 8 จังหวัดภาคเหนือ อำเภอภูซางมีอัตราป่วยสะสมสูงสุดของจังหวัด รองลงมาคืออำเภอเมืองพะเยา และอำเภอแม่ใจ สัปดาห์นี้มีรายงานผู้ป่วยโรคไข้เลือดออก 3 ราย ในพื้นที่หมู่ที่ 2 ตำบลบุญเกิด อำเภอดอกคำใต้

ภาพ 1 แสดงข้อมูลเฝ้าระวังทางระบาดวิทยาผู้ป่วยโรคไข้เลือดออก จังหวัดพะเยา ปี 2560 สัปดาห์ที่ 51



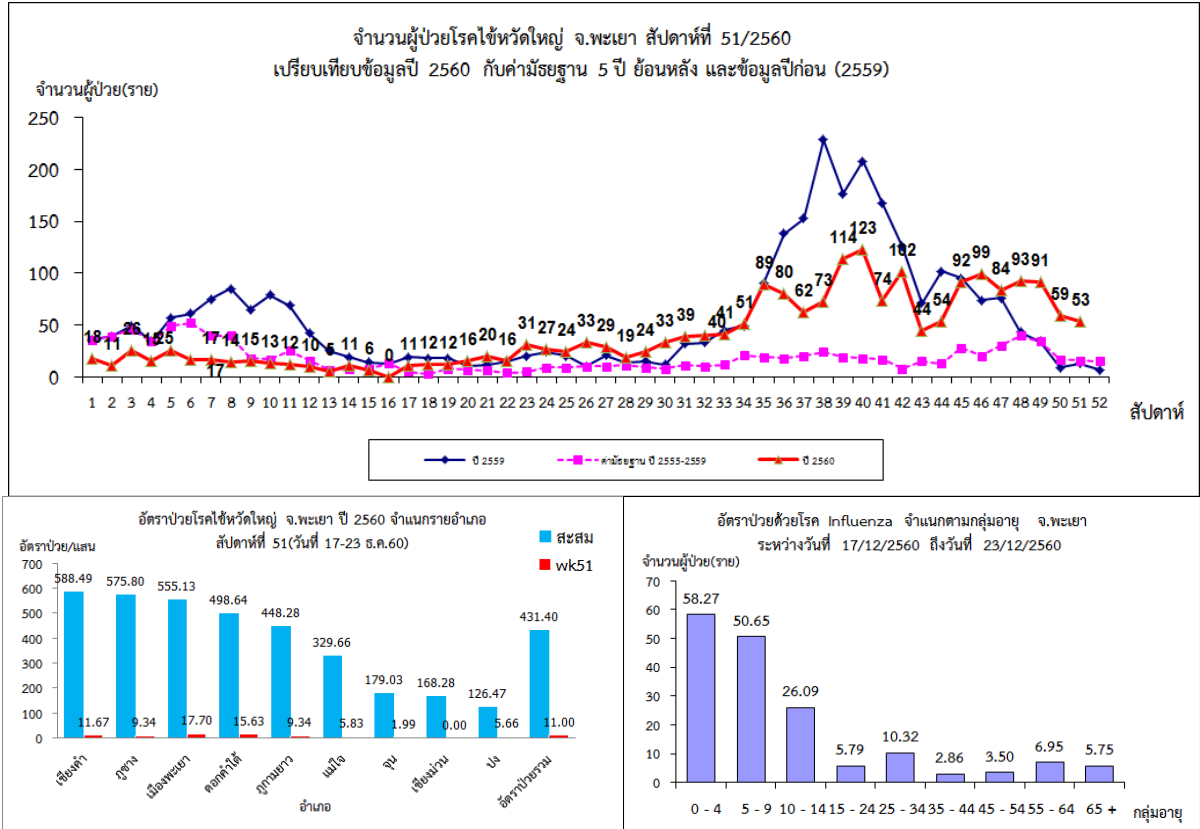
ที่มา : รายงานเฝ้าระวังโรคทางระบาดวิทยา สำนักงานสาธารณสุขจังหวัดพะเยา

3.2 โรคไข้หวัดใหญ่

สถานการณ์โรคไข้หวัดใหญ่ของจังหวัดพะเยา วันที่ 1 มกราคม – 23 ธันวาคม 2560 มีผู้ป่วยจำนวน 2,079 ราย อัตราป่วยเท่ากับ 431.40 ต่อแสนประชากร ไม่มีผู้เสียชีวิต อัตราป่วยสะสมเป็นอันดับ 12 ของประเทศ และลำดับที่ 4 ของ 8 จังหวัดภาคเหนือ อำเภอเชียงคำ มีอัตราป่วยสะสมสูงสุดของจังหวัด รองลงมาคืออำเภอกุซาง และอำเภอเมืองพะเยา

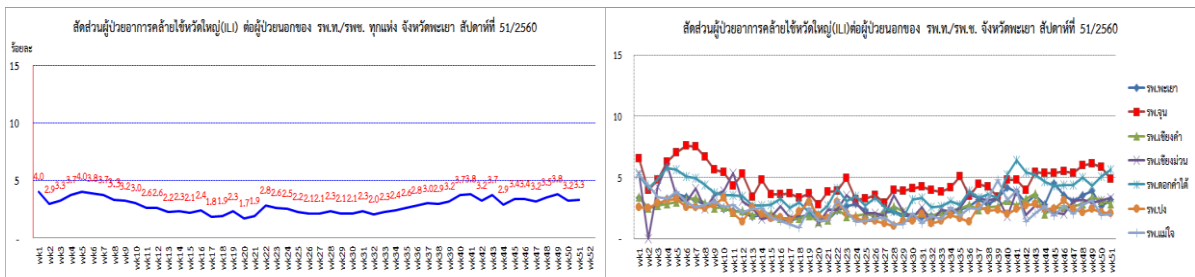
สัปดาห์นี้มีผู้ป่วยจำนวน 53 ราย ใน 8 อำเภอ คือ อำเภอเมืองพะเยา จุน เชียงคำ ดอกคำใต้ ปงแม่ใจ กุซาง และภูพานยาว อำเภอเมืองพะเยามีอัตราป่วยมากที่สุด รองลงมาคืออำเภอดอกคำใต้ กลุ่มอายุที่มีอัตราป่วยมากที่สุดคือ 0-4 ปี สถานการณ์โรคในภาพรวมมีแนวโน้มลดลง และสัดส่วนผู้ป่วยอาการคล้ายไข้หวัดใหญ่ (ILI) ภาพรวมอยู่ในเกณฑ์ปกติ อำเภอดอกคำใต้มีแนวโน้มเพิ่มขึ้นมากกว่าค่าปกติ (ร้อยละ 5)

ภาพ 2 แสดงข้อมูลเฝ้าระวังทางระบาดวิทยาผู้ป่วยโรคไข้หวัดใหญ่ จังหวัดพะเยา ปี 2560 สัปดาห์ที่ 51



ที่มา : รายงานเฝ้าระวังโรคทางระบาดวิทยา สำนักงานสาธารณสุขจังหวัดพะเยา

ภาพ 3 แสดงข้อมูลสัดส่วนผู้ป่วยอาการคล้ายไข้หวัดใหญ่(ILI) ต่อผู้ป่วยนอก จังหวัดพะเยา สัปดาห์ที่ 51/2560



ที่มา : ระบบเฝ้าระวังโรคทางระบาดวิทยาของกลุ่มอาการคล้ายไข้หวัดใหญ่ สำนักงานระบาดวิทยา

การแปลผล :

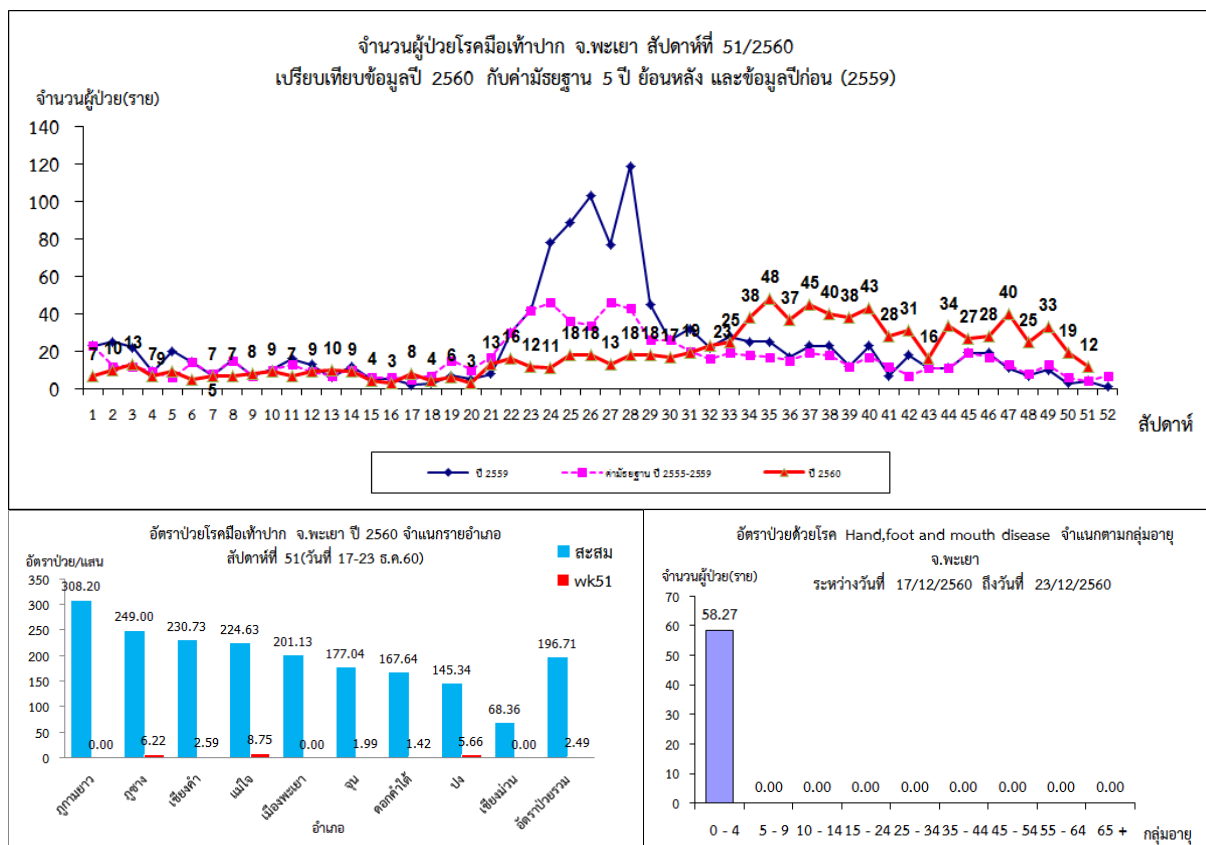
สัดส่วนผู้ป่วย ILI < 5%	สถานการณ์ปกติ
สัดส่วนผู้ป่วย ILI 5 - 10 %	สถานการณ์โรครามีแนวโน้มเพิ่มขึ้น ให้เฝ้าระวังพื้นที่ที่มีความเสี่ยง
สัดส่วนผู้ป่วย ILI >10 %	มีการระบาดของโรคในพื้นที่ให้พิจารณามาตรการฉุกเฉินในการควบคุมโรค

3.3 โรคมือเท้าปาก

สถานการณ์โรคมือเท้าปากของจังหวัดพะเยา วันที่ 1 มกราคม - 23 ธันวาคม 2560 มีผู้ป่วยจำนวน 948 ราย อัตราป่วยเท่ากับ 196.71 ต่อแสนประชากร ไม่มีผู้เสียชีวิต อัตราป่วยสะสมเป็นอันดับ 4 ของประเทศ และลำดับที่ 1 ของ 8 จังหวัดภาคเหนือ อำเภอภูพานยาว มีอัตราป่วยสะสมสูงสุดของจังหวัด รองลงมาคือ อำเภอภูซาง และอำเภอเชียงคำ

สัปดาห์นี้มีผู้ป่วยจำนวน 12 ราย ใน 6 อำเภอ คืออำเภอจุน เชียงคำ ดอกคำใต้ ปง แม่ใจ และภูซาง อำเภอแม่ใจมีอัตราป่วยมากที่สุด รองลงมาคืออำเภอภูซาง ผู้ป่วยเป็นเด็กกลุ่มอายุ 0-4 ปี สถานการณ์โรคมีย่นไว้มลลง

ภาพ 4 แสดงข้อมูลเฝ้าระวังทางระบาดวิทยาผู้ป่วยโรคมือเท้าปาก จังหวัดพะเยา ปี 2560 สัปดาห์ที่ 51



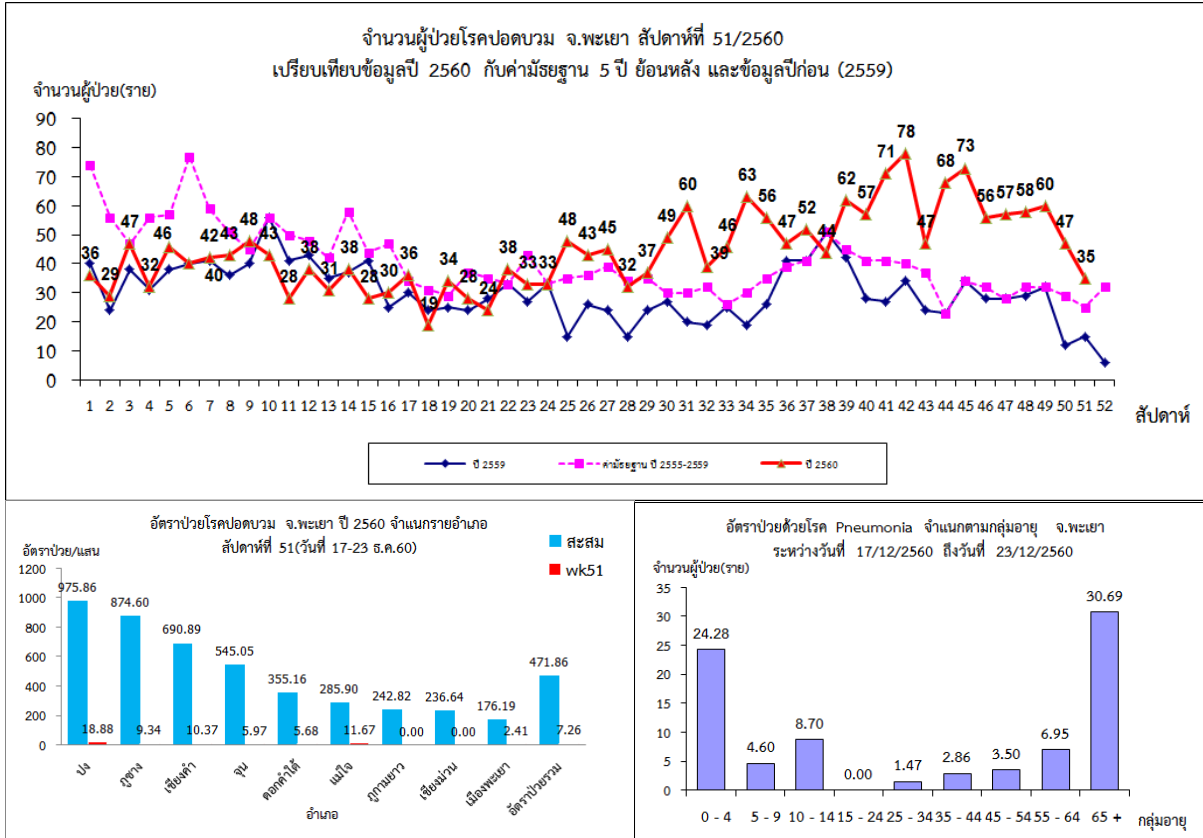
ที่มา : รายงานเฝ้าระวังโรคทางระบาดวิทยา สำนักงานสาธารณสุขจังหวัดพะเยา

3.4 โรคปอดบวม

สถานการณ์โรคปอดบวมของจังหวัดพะเยา วันที่ 1 มกราคม - 23 ธันวาคม 2560 มีผู้ป่วยจำนวน 2,274 ราย อัตราป่วยเท่ากับ 471.86 ต่อแสนประชากร มีผู้เสียชีวิต 10 ราย อัตราป่วยสะสมเป็นอันดับ 27 ของประเทศ และลำดับที่ 6 ของ 8 จังหวัดภาคเหนือ อำเภอปงมีอัตราป่วยสะสมสูงสุดของจังหวัด รองลงมาคือ อำเภอภูซาง และอำเภอเชียงคำ

สัปดาห์นี้มีผู้ป่วยจำนวน 35 ราย ใน 7 อำเภอ คืออำเภอเมืองพะเยา จุน เชียงคำ ดอกคำใต้ ปง แม่ใจ และภูซาง อำเภอปงมีอัตราป่วยมากที่สุด รองลงมาคืออำเภอแม่ใจ ผู้ป่วยเป็นเด็กกลุ่มอายุ 0-4 ปีและผู้สูงอายุ 65 ปีขึ้นไป สถานการณ์โรคมีย่นไว้มลลง

ภาพ 5 แสดงข้อมูลเฝ้าระวังทางระบาดวิทยาผู้ป่วยโรคปอดบวม จังหวัดพะเยา ปี 2560 สัปดาห์ที่ 51



ที่มา : รายงานเฝ้าระวังโรคทางระบาดวิทยา สำนักงานสาธารณสุขจังหวัดพะเยา

สรุปและวิเคราะห์โดย ทีม SAT สำนักงานสาธารณสุขจังหวัดพะเยา
 วันที่ 29 ธันวาคม 2560