



# สรุปรายงานโรค และภัยสุขภาพที่สำคัญประจำสัปดาห์

## Weekly Situation Awareness Report : WSAR

### สำนักงานสาธารณสุขจังหวัดพะเยา

ประจำสัปดาห์ที่ 52 ปี 2560 (วันที่ 24 - 30 ธันวาคม 2560)

สำนักงานสาธารณสุขจังหวัดพะเยาได้รับรายงานเหตุการณ์ โรคและภัยสุขภาพที่สำคัญของจังหวัดพะเยา ประจำสัปดาห์ที่ 52 ปี 2560 ระหว่างวันที่ 24 - 30 ธันวาคม 2560 ดังนี้

#### 1. เหตุการณ์ตามเกณฑ์ที่มีความสำคัญสูง

ไม่มีรายงาน

#### 2. โรคในระบบรายงานเฝ้าระวังโรคทางระบาดวิทยาที่พบผู้ป่วยสูงเกินค่ามัธยฐาน 5 ปีย้อนหลัง

สัปดาห์ที่ 52 มีรายงานโรคทางระบาดวิทยาที่มีจำนวนผู้ป่วยสูงกว่าค่ามัธยฐาน 5 ปี ย้อนหลังในสัปดาห์เดียวกันจำนวน 1 โรค คือ โรคไข้หวัดใหญ่ มีผู้ป่วยมากกว่าค่ามัธยฐาน 5 ปีย้อนหลัง 1.69 เท่า

ตาราง 1 แสดงโรคในระบบรายงานเฝ้าระวังโรคทางระบาดวิทยาที่พบผู้ป่วยสูงเกินค่ามัธยฐาน 5 ปีย้อนหลังสัปดาห์ที่ 52

โรค	ปี2559	ค่ามัธยฐาน 5 ปีย้อนหลัง	ปี2560	เพิ่มขึ้นมากกว่าค่ามัธยฐาน(เท่า)
Influenza	10	13	22	1.69

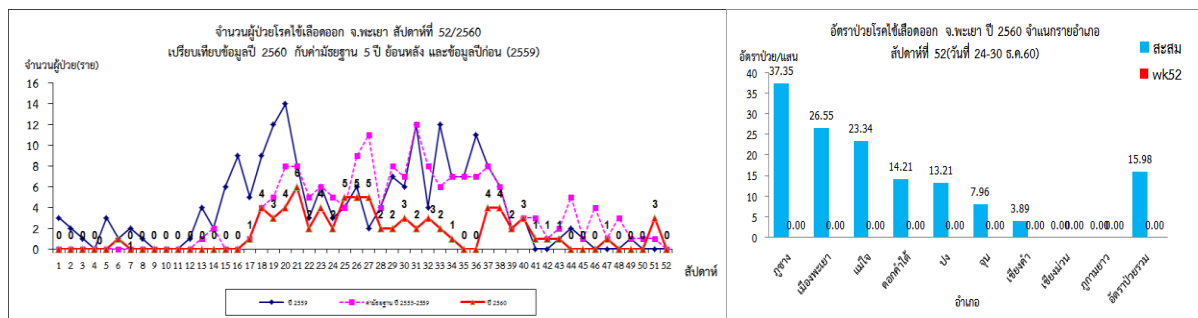
ที่มา : รายงานเฝ้าระวังโรคทางระบาดวิทยา สำนักงานสาธารณสุขจังหวัดพะเยา

#### 3. สถานการณ์โรคที่สำคัญตามนโยบาย

##### 3.1 โรคไข้เลือดออก

สถานการณ์โรคไข้เลือดออกของจังหวัดพะเยา วันที่ 1 มกราคม - 30 ธันวาคม 2560 มีผู้ป่วยจำนวน 77 ราย อัตราป่วยเท่ากับ 15.98 ต่อแสนประชากร ไม่มีผู้เสียชีวิต อัตราป่วยสะสมเป็นอันดับ 73 ของประเทศ และลำดับที่ 7 ของ 8 จังหวัดภาคเหนือ อําเภอภูซางมีอัตราป่วยสะสมสูงสุดของจังหวัด รองลงมาคือ อําเภอเมืองพะเยา และอําเภอแม่ใจ สัปดาห์นี้ไม่มีรายงานผู้ป่วย

ภาพ 1 แสดงข้อมูลเฝ้าระวังทางระบาดวิทยาผู้ป่วยโรคไข้เลือดออก จังหวัดพะเยา ปี 2560 สัปดาห์ที่ 52



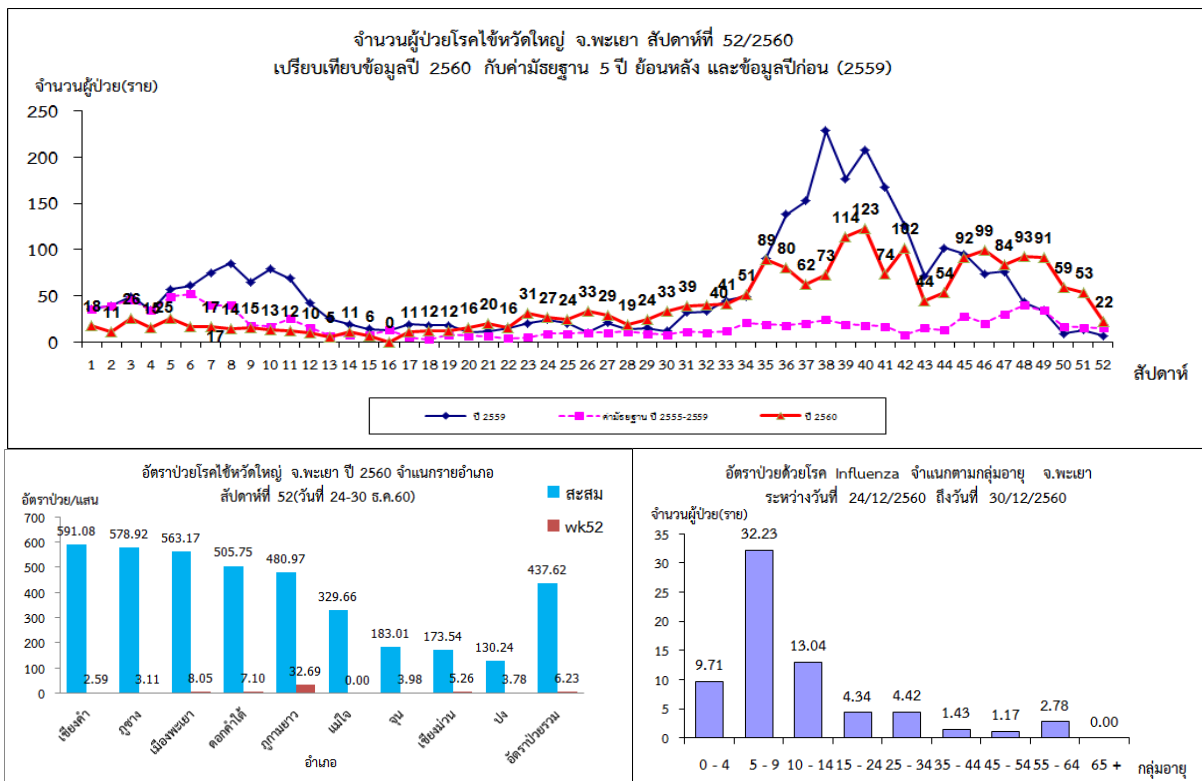
ที่มา : รายงานเฝ้าระวังโรคทางระบาดวิทยา สำนักงานสาธารณสุขจังหวัดพะเยา

### 3.2 โรคไข้หวัดใหญ่

สถานการณ์โรคไข้หวัดใหญ่ของจังหวัดพะเยา วันที่ 1 มกราคม – 30 ธันวาคม 2560 มีผู้ป่วยจำนวน 2,109 ราย อัตราป่วยเท่ากับ 437.62 ต่อแสนประชากร ไม่มีผู้เสียชีวิต อัตราป่วยสะสมเป็นอันดับ 12 ของประเทศ และลำดับที่ 4 ของ 8 จังหวัดภาคเหนือ อำเภอเชียงคำ มีอัตราป่วยสะสมสูงสุดของจังหวัด รองลงมาคืออำเภอภูซาง และอำเภอเมืองพะเยา

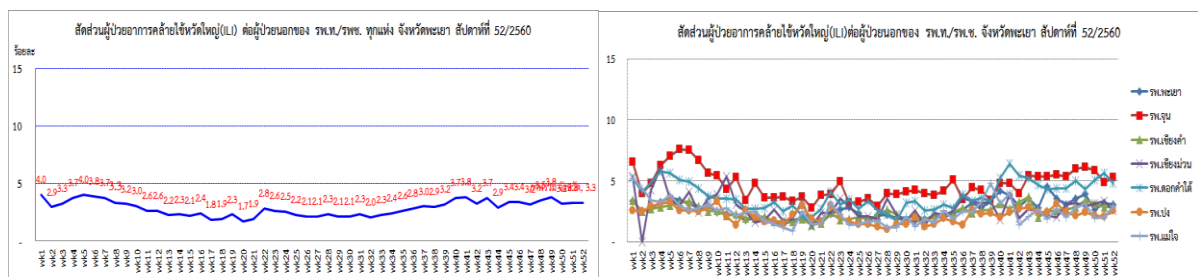
สัปดาห์นี้มีผู้ป่วยจำนวน 22 ราย ใน 8 อำเภอ คือ อำเภอเมืองพะเยา จุน เชียงคำ เชียงม่วน ดอกคำใต้ ปง ภูซาง และภูกามยาว อำเภอภูกามยาวมีอัตราป่วยมากที่สุด รองลงมาคืออำเภอเมืองพะเยา กลุ่มอายุที่มีอัตราป่วยมากที่สุดคือ 5-9 ปี สถานการณ์โรคในภาพรวมมีแนวโน้มลดลง และสัดส่วนผู้ป่วยอาการคล้ายไข้หวัดใหญ่(ILI) ภาพรวมอยู่ในเกณฑ์ปกติ อำเภอจุนมีแนวโน้มเพิ่มขึ้นมากกว่าค่าปกติ(ร้อยละ 5)

ภาพ 2 แสดงข้อมูลเฝ้าระวังทางระบาดวิทยาผู้ป่วยโรคไข้หวัดใหญ่ จังหวัดพะเยา ปี 2560 สัปดาห์ที่ 52



ที่มา : รายงานเฝ้าระวังโรคทางระบาดวิทยา สำนักงานสาธารณสุขจังหวัดพะเยา

ภาพ 3 แสดงข้อมูลสัดส่วนผู้ป่วยอาการคล้ายไข้หวัดใหญ่(ILI) ต่อผู้ป่วยนอก จังหวัดพะเยา สัปดาห์ที่ 52/2560



ที่มา : ระบบเฝ้าระวังโรคทางระบาดวิทยาของกลุ่มอาการคล้ายไข้หวัดใหญ่ สำนักระบาดวิทยา

**การแปลผล :**

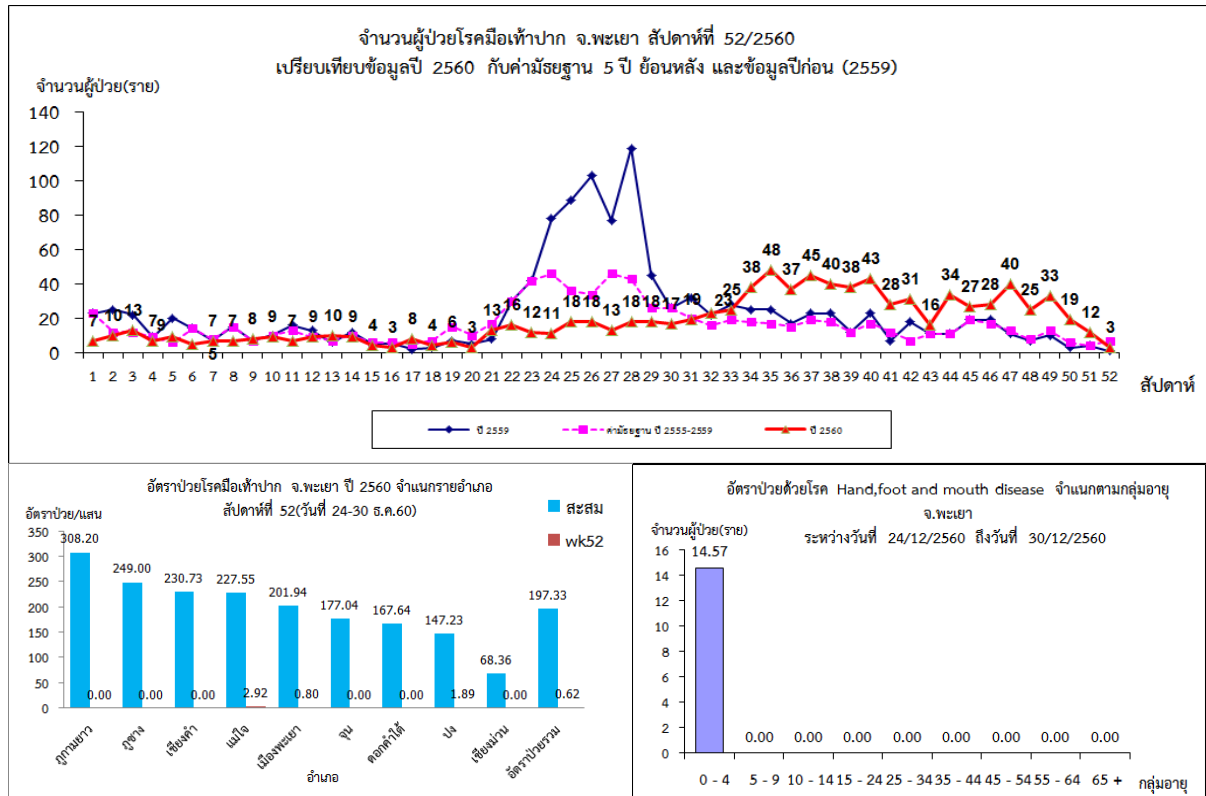
สัดส่วนผู้ป่วย ILI < 5%	สถานการณ์ปกติ
สัดส่วนผู้ป่วย ILI 5 - 10 %	สถานการณ์โรคมีแนวโน้มเพิ่มขึ้น ให้เฝ้าระวังพื้นที่ที่มีความเสี่ยง
สัดส่วนผู้ป่วย ILI > 10 %	มีการระบาดของโรคในพื้นที่ให้พิจารณามาตรการฉุกเฉินในการควบคุมโรค

### 3.3 โรคมือเท้าปาก

สถานการณ์โรคมือเท้าปากของจังหวัดพะเยา วันที่ 1 มกราคม - 30 ธันวาคม 2560 มีผู้ป่วยจำนวน 951 ราย อัตราป่วยเท่ากับ 197.33 ต่อแสนประชากร ไม่มีผู้เสียชีวิต อัตราป่วยสะสมเป็นอันดับ 4 ของประเทศ และลำดับที่ 1 ของ 8 จังหวัดภาคเหนือ อำเภอภูซาง อำเภอเชียงคำ

สัปดาห์นี้มีผู้ป่วยจำนวน 3 ราย ใน 3 อำเภอ คืออำเภอเมืองพะเยา ปง และแม่ใจ สถานการณ์โรคมึแนวโน้มลดลง

ภาพ 4 แสดงข้อมูลเฝ้าระวังทางระบาดวิทยาผู้ป่วยโรคมือเท้าปาก จังหวัดพะเยา ปี 2560 สัปดาห์ที่ 52



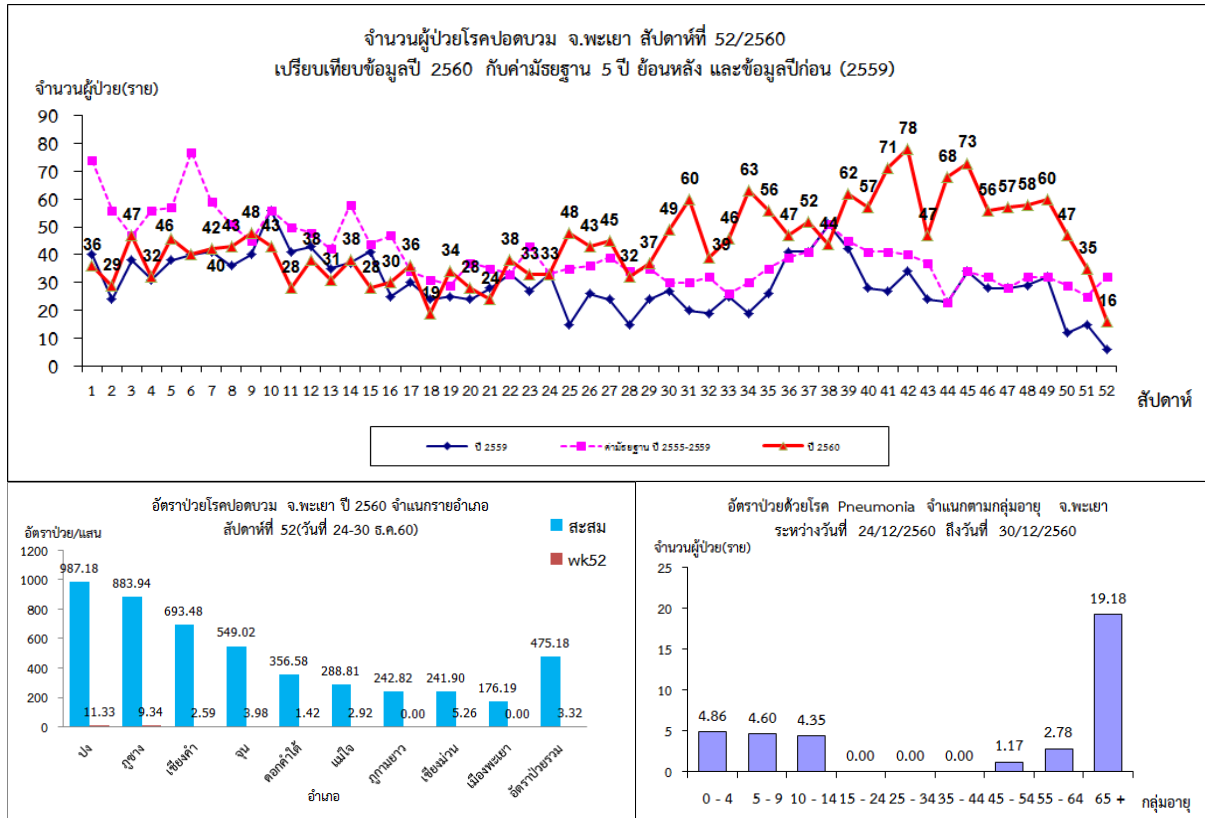
ที่มา : รายงานเฝ้าระวังโรคทางระบาดวิทยา สำนักงานสาธารณสุขจังหวัดพะเยา

### 3.4 โรคปอดบวม

สถานการณ์โรคปอดบวมของจังหวัดพะเยา วันที่ 1 มกราคม - 30 ธันวาคม 2560 มีผู้ป่วยจำนวน 2,290 ราย อัตราป่วยเท่ากับ 475.18 ต่อแสนประชากร มีผู้เสียชีวิต 10 ราย อัตราป่วยสะสมเป็นอันดับ 27 ของประเทศ และลำดับที่ 6 ของ 8 จังหวัดภาคเหนือ อำเภอปงมีอัตราป่วยสะสมสูงสุดของจังหวัด รองลงมาคือ อำเภอภูซาง และอำเภอเชียงคำ

สัปดาห์นี้มีผู้ป่วยจำนวน 16 ราย ใน 7 อำเภอ คืออำเภอจุน เชียงคำ เชียงม่วน ดอกคำใต้ ปง แม่ใจ และภูซาง อำเภอปงมีอัตราป่วยมากที่สุด รองลงมาคืออำเภอภูซาง ผู้ป่วยส่วนใหญ่อยู่ในกลุ่มผู้สูงอายุ 65 ปีขึ้นไป สถานการณ์โรคมึแนวโน้มลดลง

ภาพ 5 แสดงข้อมูลเฝ้าระวังทางระบาดวิทยาผู้ป่วยโรคปอดบวม จังหวัดพะเยา ปี 2560 สัปดาห์ที่ 52



ที่มา : รายงานเฝ้าระวังโรคทางระบาดวิทยา สำนักงานสาธารณสุขจังหวัดพะเยา

สรุปและวิเคราะห์โดย ทีม SAT สำนักงานสาธารณสุขจังหวัดพะเยา  
 วันที่ 8 มกราคม 2561