



# สรุปรายงานโรค และภัยสุขภาพที่สำคัญประจำสัปดาห์

## Weekly Situation Awareness Report : WSAR

### สำนักงานสาธารณสุขจังหวัดพะเยา

ประจำสัปดาห์ที่ 1 ปี 2561 (วันที่ 7 - 13 มกราคม 2561)

สำนักงานสาธารณสุขจังหวัดพะเยาได้รับรายงานเหตุการณ์ โรคและภัยสุขภาพที่สำคัญของจังหวัดพะเยา ประจำสัปดาห์ที่ 1 ปี 2561 ระหว่างวันที่ 7 - 13 มกราคม 2561 ดังนี้

#### 1. เหตุการณ์ตามเกณฑ์ที่มีความสำคัญสูง

ไม่มีรายงาน

#### 2. โรคในระบบรายงานเฝ้าระวังโรคทางระบาดวิทยาที่พบผู้ป่วยสูงเกินค่ามัธยฐาน 5 ปีย้อนหลัง

สัปดาห์ที่ 1 ปี 2561 มีรายงานโรคทางระบาดวิทยาที่มีจำนวนผู้ป่วยสูงกว่าค่ามัธยฐาน 5 ปี ย้อนหลังในสัปดาห์เดียวกันจำนวน 1 โรค คือ โรคไข้หวัดใหญ่ มีผู้ป่วยมากกว่าค่ามัธยฐาน 5 ปีย้อนหลัง 2.04 เท่า

ตาราง 1 แสดงโรคในระบบรายงานเฝ้าระวังโรคทางระบาดวิทยาสัปดาห์ที่ 1/2561ที่พบผู้ป่วยสูงเกินค่ามัธยฐาน 5 ปีย้อนหลัง

โรค	ปี2560	ค่ามัธยฐาน 5 ปีย้อนหลัง	ปี2561	เพิ่มขึ้นมากกว่าค่ามัธยฐาน(เท่า)
Influenza	12	26	53	2.04

ที่มา : รายงานเฝ้าระวังโรคทางระบาดวิทยา สำนักงานสาธารณสุขจังหวัดพะเยา

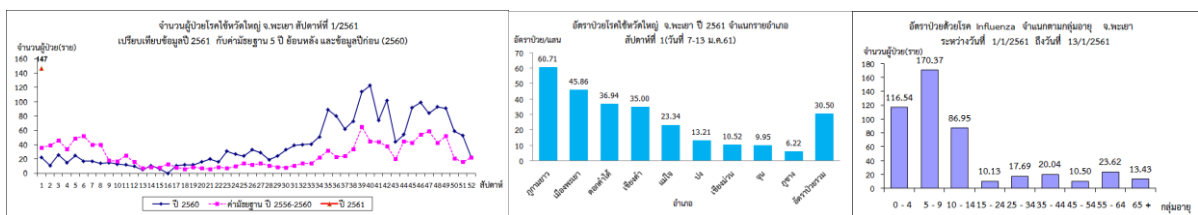
#### 3. สถานการณ์โรคที่สำคัญตามนโยบาย

##### 3.1 โรคไข้หวัดใหญ่

สถานการณ์โรคไข้หวัดใหญ่ของจังหวัดพะเยา วันที่ 1- 13 มกราคม 2561 มีผู้ป่วยจำนวน 147 ราย อัตราป่วยเท่ากับ 30.50 ต่อแสนประชากร ไม่มีผู้เสียชีวิต กลุ่มอายุที่มีอัตราป่วยมากที่สุดคือ 5-9 ปี อำเภอกุกามยาวมีอัตราป่วยสูงสุด รองลงมาคืออำเภอมืองพะเยา และอำเภอดอกคำใต้

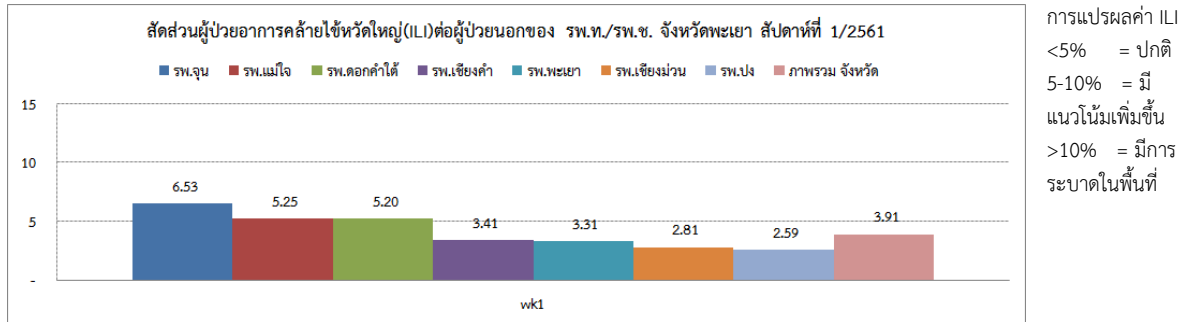
สถานการณ์โรคในภาพรวมมีแนวโน้มเพิ่มขึ้นโดยจำนวนผู้ป่วยสูงกว่าปีก่อนและค่ามัธยฐาน 5 ปีย้อนหลัง อำเภอกุน แมใจ ดอกคำใต้ มีสัดส่วนผู้ป่วยอาการคล้ายไข้หวัดใหญ่(ILI) มากกว่าค่าปกติ(ร้อยละ 5)

ภาพ 1 แสดงข้อมูลเฝ้าระวังทางระบาดวิทยาผู้ป่วยโรคไข้หวัดใหญ่ จังหวัดพะเยา สัปดาห์ที่ 1 ปี 2561



ที่มา : รายงานเฝ้าระวังโรคทางระบาดวิทยา สำนักงานสาธารณสุขจังหวัดพะเยา

ภาพ 2 แสดงข้อมูลสัดส่วนผู้ป่วยอาการคล้ายไข้หวัดใหญ่(ILI) ต่อผู้ป่วยนอกของ จังหวัดพะเยา สัปดาห์ที่ 1 ปี 2561



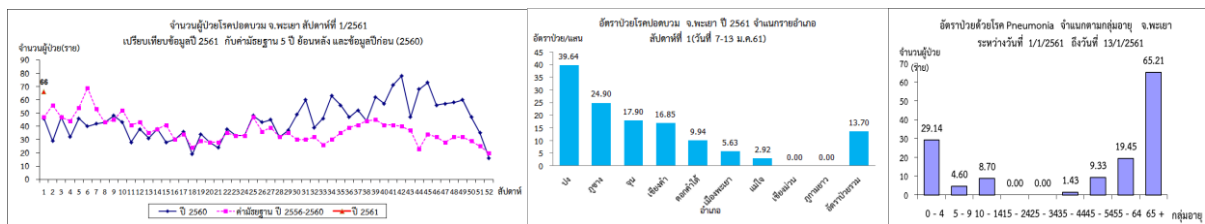
การแปลผลค่า ILI  
 <5% = ปกติ  
 5-10% = มี  
 แนวโน้มเพิ่มขึ้น  
 >10% = มีการ  
 ระบาดในพื้นที่

ที่มา : ระบบเฝ้าระวังโรคทางระบาดวิทยาของกลุ่มอาการคล้ายไข้หวัดใหญ่ สำนักระบาดวิทยา

### 3.2 โรคปอดบวม

สถานการณ์โรคปอดบวมของจังหวัดพะเยา วันที่ 1-13 มกราคม 2561 มีผู้ป่วยจำนวน 66 ราย อัตราป่วยเท่ากับ 13.70 ต่อแสนประชากร ไม่มีผู้ป่วยเสียชีวิต กลุ่มอายุที่มีอัตราป่วยมากที่สุดคือกลุ่มอายุ 65 ปีขึ้นไป อำเภอปงมีอัตราป่วยสูงสุด รองลงมาคืออำเภอภูซาง และอำเภอจุน สถานการณ์โรคในภาพรวมมีแนวโน้มเพิ่มขึ้น โดยจำนวนผู้ป่วยสูงกว่าปีก่อนและค่ามัธยฐาน 5 ปีย้อนหลัง

ภาพ 3 แสดงข้อมูลเฝ้าระวังทางระบาดวิทยาผู้ป่วยโรคปอดบวม จังหวัดพะเยา ปี 2560 สัปดาห์ที่ 52



ที่มา : รายงานเฝ้าระวังโรคทางระบาดวิทยา สำนักงานสาธารณสุขจังหวัดพะเยา

สรุปและวิเคราะห์โดย ทีม SAT สำนักงานสาธารณสุขจังหวัดพะเยา  
 วันที่ 15 มกราคม 2561