



สรุปรายงานเหตุการณ์ โรค และภัยสุขภาพที่สำคัญประจำสัปดาห์

Weekly Situation Awareness Report : WSAR

สำนักงานสาธารณสุขจังหวัดพะเยา

ประจำสัปดาห์ที่ 2 ปี 2561 (วันที่ 14 – 20 มกราคม 2561)

สำนักงานสาธารณสุขจังหวัดพะเยาได้รับรายงานเหตุการณ์ โรคและภัยสุขภาพที่สำคัญของจังหวัดพะเยา ประจำสัปดาห์ที่ 2 ปี 2561 ระหว่างวันที่ 14 – 20 มกราคม 2561 ดังนี้

1. เหตุการณ์ตามเกณฑ์ที่มีความสำคัญสูง

ไม่มีรายงาน

2. โรคในระบบรายงานเฝ้าระวังโรคทางระบาดวิทยาที่พบผู้ป่วยสูงเกินค่ามัธยฐาน 5 ปีย้อนหลัง

สัปดาห์ที่ 2 ปี 2561 มีรายงานโรคทางระบาดวิทยาที่มีจำนวนผู้ป่วยสูงกว่าค่ามัธยฐาน 5 ปี ย้อนหลังในสัปดาห์เดียวกันจำนวน 1 โรค คือ โรคไข้หวัดใหญ่ มีผู้ป่วยมากกว่าค่ามัธยฐาน 5 ปีย้อนหลัง 1.45 เท่า

ตาราง 1 แสดงโรคในระบบรายงานเฝ้าระวังโรคทางระบาดวิทยาสัปดาห์ที่ 1/2561ที่พบผู้ป่วยสูงเกินค่ามัธยฐาน 5 ปีย้อนหลัง

โรค	ปี2560	ค่ามัธยฐาน 5 ปีย้อนหลัง	ปี2561	เพิ่มขึ้นมากกว่าค่ามัธยฐาน(เท่า)
Influenza	29	46	71	1.45

ที่มา : รายงานเฝ้าระวังโรคทางระบาดวิทยา สำนักงานสาธารณสุขจังหวัดพะเยา

3. สถานการณ์โรคที่สำคัญตามนโยบาย

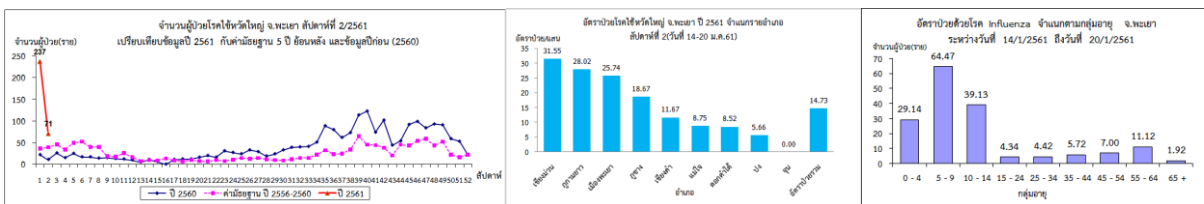
3.1 โรคไข้หวัดใหญ่

สถานการณ์โรคไข้หวัดใหญ่ของจังหวัดพะเยา วันที่ 1- 20 มกราคม 2561 มีผู้ป่วยจำนวน 308 ราย อัตราป่วยเท่ากับ 63.91 ต่อแสนประชากร ไม่มีผู้เสียชีวิต

สัปดาห์นี้มีผู้ป่วยจำนวน 71 ราย อัตราป่วยเท่ากับ 14.73 ต่อแสนประชากร กลุ่มอายุที่มีอัตราป่วยมากที่สุดคือ 5-9 ปี อําเภอเชียงม่วนมีอัตราป่วยสูงสุด รองลงมาคืออําเภอภูกามยาว และอําเภอเมืองพะเยา

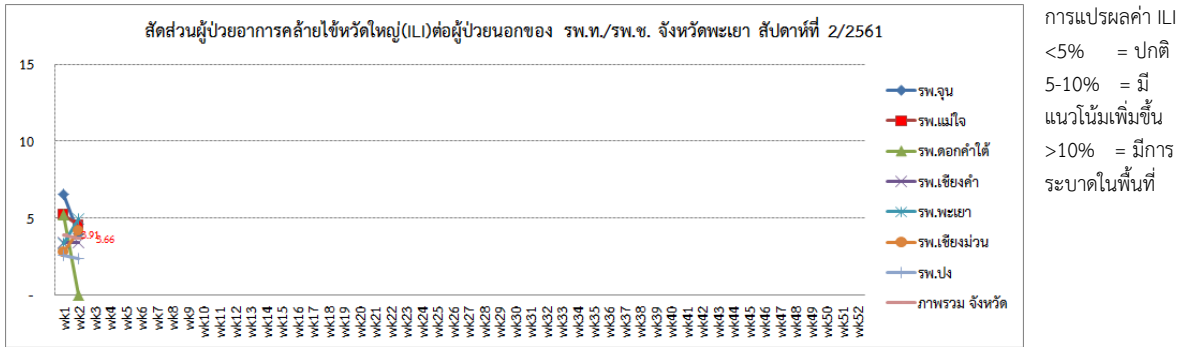
สถานการณ์โรคในภาพรวมมีแนวโน้มเพิ่มขึ้นโดยจำนวนผู้ป่วยสูงกว่าปีก่อนและค่ามัธยฐาน 5 ปีย้อนหลัง สัดส่วนผู้ป่วยอาการคล้ายไข้หวัดใหญ่(ILI) ภาพรวมอยู่ในเกณฑ์ปกติ(ไม่เกินร้อยละ 5)

ภาพ 1 แสดงข้อมูลเฝ้าระวังทางระบาดวิทยาผู้ป่วยโรคไข้หวัดใหญ่ จังหวัดพะเยา สัปดาห์ที่ 2 ปี 2561



ที่มา : รายงานเฝ้าระวังโรคทางระบาดวิทยา สำนักงานสาธารณสุขจังหวัดพะเยา

ภาพ 2 แสดงข้อมูลสัดส่วนผู้ป่วยอาการคล้ายไข้หวัดใหญ่ (ILI) ต่อผู้ป่วยนอก จังหวัดพะเยา สัปดาห์ที่ 2 ปี 2561



ที่มา : ระบบเฝ้าระวังโรคทางระบาดวิทยาของกลุ่มอาการคล้ายไข้หวัดใหญ่ สำนักระบาดวิทยา

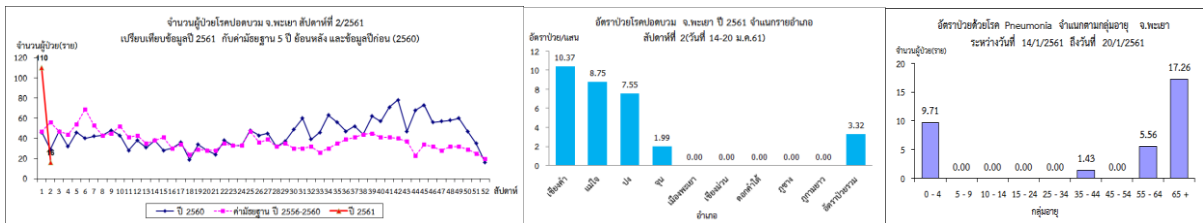
3.2 โรคปอดบวม

สถานการณ์โรคปอดบวมของจังหวัดพะเยา วันที่ 1-20 มกราคม 2561 มีผู้ป่วยจำนวน 126 ราย อัตราป่วยเท่ากับ 26.15 ต่อแสนประชากร ไม่มีผู้ป่วยเสียชีวิต

สัปดาห์นี้มีผู้ป่วยจำนวน 16 ราย อัตราป่วยเท่ากับ 3.32 ต่อแสนประชากร กลุ่มอายุที่มีอัตราป่วยมากที่สุดคือ 65 ปีขึ้นไป อำเภอเชียงคำมีอัตราป่วยสูงสุด รองลงมาคืออำเภอแม่ใจ และอำเภอปง

สถานการณ์โรคในภาพรวมมีแนวโน้มลดลง

ภาพ 3 แสดงข้อมูลเฝ้าระวังทางระบาดวิทยาผู้ป่วยโรคปอดบวม จังหวัดพะเยา สัปดาห์ที่ 2 ปี 2561



ที่มา : รายงานเฝ้าระวังโรคทางระบาดวิทยา สำนักงานสาธารณสุขจังหวัดพะเยา

สรุปและวิเคราะห์โดย ทีม SAT สำนักงานสาธารณสุขจังหวัดพะเยา
 วันที่ 22 มกราคม 2561