



สรุปรายงานโรคระบาดและภัยสุขภาพที่สำคัญประจำสัปดาห์

Weekly Situation Awareness Report : WSAR

สำนักงานสาธารณสุขจังหวัดพะเยา

ประจำสัปดาห์ที่ 3 ปี 2561 (วันที่ 21 – 27 มกราคม 2561)

สำนักงานสาธารณสุขจังหวัดพะเยาได้รับรายงานเหตุการณ์ โรคและภัยสุขภาพที่สำคัญของจังหวัดพะเยา ประจำสัปดาห์ที่ 3 ปี 2561 ระหว่างวันที่ 21 – 27 มกราคม 2561 ดังนี้

1. เหตุการณ์ตามเกณฑ์ที่มีความสำคัญสูง/เกณฑ์การตรวจสอบ

1. ใช้หวัดใหญ่ชนิดเอ ในนักเรียนชั้นอนุบาลจำนวน 1 ห้อง ของโรงเรียนประถมศึกษาแห่งหนึ่งพื้นที่ตำบลเวียง อำเภอเมือง จังหวัดพะเยา ป่วยระหว่างวันที่ 11-16 มกราคม 2561 จำนวน 14 ราย จากจำนวนนักเรียนและครูของห้องเรียน 36 ราย อัตราป่วยร้อยละ 38.89 โรงเรียนได้ดำเนินการปิดห้องเรียนเป็นเวลา 1 สัปดาห์ ระหว่างวันที่ 15 – 21 มกราคม 2561 และจัดกิจกรรมทำความสะอาดห้องเรียนและอุปกรณ์การเรียนของแต่ละห้องเรียน(BIG cleaning day)

การประเมินสถานการณ์และความเสี่ยงเบื้องต้น โรคไข้หวัดใหญ่ติดต่อทางการหายใจ โดยจะได้รับเชื้อที่ออกมาปนเปื้อนอยู่ในอากาศเมื่อผู้ป่วยไอ จาม หรือพูด และโดยการสัมผัสฝอยละอองน้ำมูก น้ำลายของผู้ป่วย (droplet transmission) จากมือที่สัมผัสกับพื้นผิวที่มีเชื้อไวรัสไข้หวัดใหญ่ ในพื้นที่ที่มีคนอยู่รวมกันหนาแน่น เช่น โรงเรียน การแพร่เชื้อจะเกิดได้มาก เหตุการณ์ระบาดของโรคครั้งนี้มีการดำเนินการมาตรการในการหยุดเรียนเพื่อหยุดการแพร่ระบาดไปยังห้องเรียนอื่นๆ และจัดกิจกรรมทำความสะอาดห้องเรียนและอุปกรณ์การเรียนของแต่ละห้องเรียน จึงประเมินความเสี่ยงการแพร่ระบาดระดับปานกลาง ทั้งนี้ต้องมีการเฝ้าระวังอาการในผู้สัมผัสโรคในโรงเรียนอย่างต่อเนื่องอีก 2 สัปดาห์

2. โรคในระบบรายงานเฝ้าระวังโรคทางระบาดวิทยาที่พบผู้ป่วยสูงเกินค่ามัธยฐาน 5 ปีย้อนหลัง

สัปดาห์ที่ 3 ปี 2561 มีรายงานโรคทางระบาดวิทยาที่มีจำนวนผู้ป่วยสูงกว่าค่ามัธยฐาน 5 ปี ย้อนหลังในสัปดาห์เดียวกันจำนวน 5 โรค โดยใช้หวัดใหญ่มีจำนวนผู้ป่วยสูงอย่างผิดปกติมากกว่าค่ามัธยฐาน 5 ปี ย้อนหลัง 3.43 เท่า

ตาราง 1 แสดงโรคในระบบรายงานเฝ้าระวังโรคทางระบาดวิทยาสัปดาห์ที่ 1/2561ที่พบผู้ป่วยสูงเกินค่ามัธยฐาน 5 ปีย้อนหลัง

| โรค | ปี2560 | ค่ามัธยฐาน 5 ปีย้อนหลัง | ปี2561 | เพิ่มขึ้นมากกว่าค่ามัธยฐาน(เท่า) |
|-------------------------|--------|-------------------------|--------|----------------------------------|
| Influenza | 14 | 35 | 120 | 3.43 |
| Hand foot mouth disease | 10 | 10 | 18 | 1.80 |
| Diarrhoea | 191 | 195 | 311 | 1.59 |
| Food Poisoning | 24 | 15 | 22 | 1.47 |
| Pneumonia | 28 | 45 | 61 | 1.36 |

ที่มา : รายงานเฝ้าระวังโรคทางระบาดวิทยา สำนักงานสาธารณสุขจังหวัดพะเยา

3. สถานการณ์โรคที่สำคัญตามนโยบาย

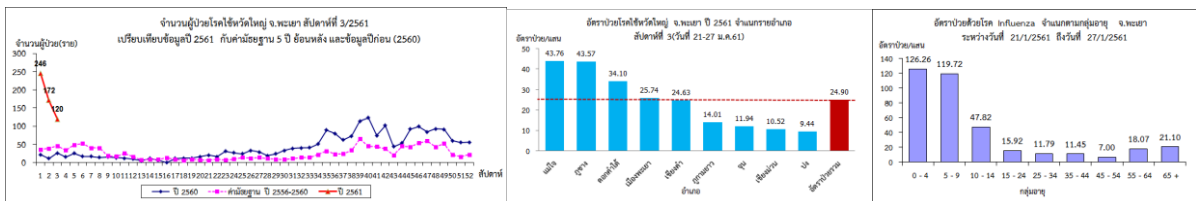
3.1 โรคไข้หวัดใหญ่

สถานการณ์โรคไข้หวัดใหญ่ของจังหวัดพะเยา วันที่ 1- 27 มกราคม 2561 มีผู้ป่วยจำนวน 538 ราย อัตราป่วยเท่ากับ 111.64 ต่อแสนประชากร ไม่มีผู้เสียชีวิต อัตราป่วยสะสมเป็น อันดับ 1 ของประเทศ

สัปดาห์นี้มีผู้ป่วยจำนวน 120 ราย อัตราป่วยเท่ากับ 24.90 ต่อแสนประชากร กลุ่มอายุที่มีอัตราป่วยสูงคือกลุ่มอายุ 0-4 ปี และ 5-9 ปี อ้าเภอแม่ใจมีอัตราป่วยสูงสุด รองลงมาคืออ้าเภอภูซาง และอ้าเภอดอกคำใต้

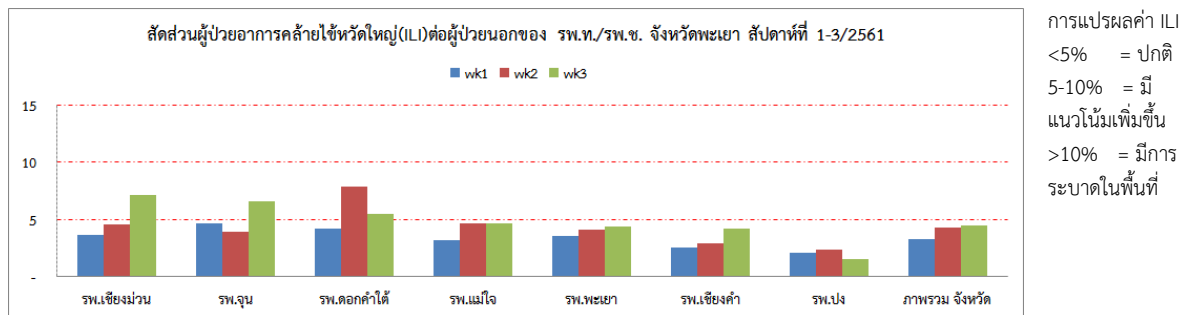
สถานการณ์โรคในภาพรวมมีแนวโน้มเพิ่มขึ้นโดยจำนวนผู้ป่วยสูงกว่าปีก่อนและค่ามัธยฐาน 5 ปี ย้อนหลัง สัดส่วนผู้ป่วยอาการคล้ายไข้หวัดใหญ่(ILI) ในสัปดาห์ปัจจุบันอ้าเภอเชียงม่วน จุน เมืองพะเยา มีจำนวนผู้ป่วยเพิ่มขึ้นมากกว่าค่าเกณฑ์ปกติ(ไม่เกินร้อยละ 5)

ภาพ 1 แสดงข้อมูลเฝ้าระวังทางระบาดวิทยาผู้ป่วยโรคไข้หวัดใหญ่ จังหวัดพะเยา สัปดาห์ที่ 3 ปี 2561



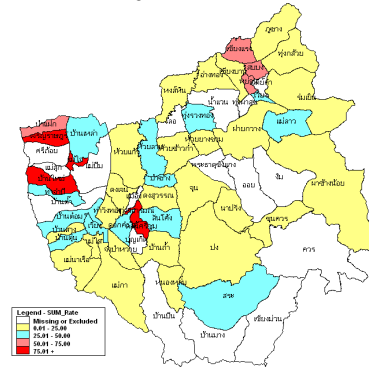
ที่มา : รายงานเฝ้าระวังโรคทางระบาดวิทยา สำนักงานสาธารณสุขจังหวัดพะเยา

ภาพ 2 แสดงข้อมูลสัดส่วนผู้ป่วยอาการคล้ายไข้หวัดใหญ่(ILI) ต่อผู้ป่วยนอก จังหวัดพะเยา สัปดาห์ที่ 3 ปี 2561



ที่มา : ระบบเฝ้าระวังโรคทางระบาดวิทยาของกลุ่มอาการคล้ายไข้หวัดใหญ่ สำนักระบาดวิทยา

ภาพ 1 แสดงแผนที่การกระจายของผู้ป่วยโรคไข้หวัดใหญ่ จังหวัดพะเยา รายตำบล สัปดาห์ที่ 3 (21-27 มกราคม 2561)



มาตรการดำเนินการเฝ้าระวังควบคุมโรคไข้หวัดใหญ่

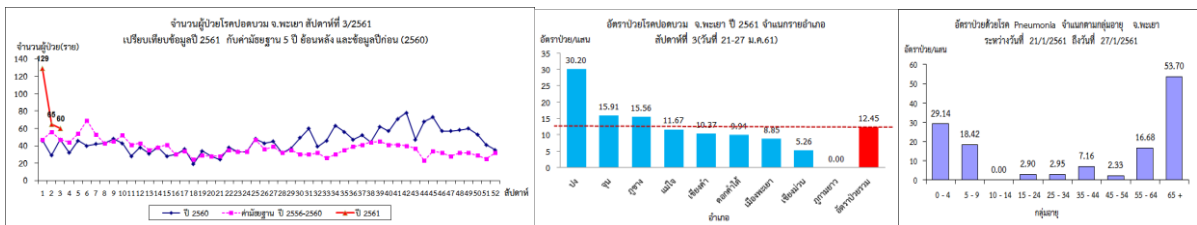
1. โรงพยาบาลให้เฝ้าระวังผู้ป่วยอาการคล้ายไข้หวัดใหญ่ ในผู้ป่วยนอกของโรงพยาบาล (ILI) สัปดาห์มากกว่า 5%
2. รายงานสถานการณ์และสื่อสารการป้องกันควบคุมโรคไข้หวัดใหญ่ในพื้นที่ เพื่อป้องกันการระบาดของโรค แนะนำให้ผู้ป่วยเป็นโรคไข้หวัดใหญ่ หยุดงาน หยุดเรียน อยู่บ้าน เพื่อช่วยลดการแพร่กระจายเชื้อไข้หวัดใหญ่
3. ทีมควบคุมโรคระดับอำเภอประสานการป้องกันควบคุมโรคไข้หวัดใหญ่กับสถานศึกษา ศูนย์เด็กเล็กในพื้นที่ดำเนินการคัดกรอง เด็ก – นักเรียนที่มีอาการป่วยและแยกไม่ให้ปะปนกับเด็กปกติ จัดเตรียมหน้ากากอนามัยไว้ ณ ห้องพยาบาลหรือห้องพักครูประจำตึกเรียน และมีการทำความสะอาดอุปกรณ์ห้องเรียน ฯ โดยเน้นทำความสะอาดในช่วงเวลาก่อนเข้าเรียน พักกลางวัน และช่วงเลิกเรียน

3.2 โรคปอดบวม

สถานการณ์โรคปอดบวมของจังหวัดพะเยา วันที่ 1-27 มกราคม 2561 มีผู้ป่วยจำนวน 254 ราย อัตราป่วยเท่ากับ 52.71 ต่อแสนประชากร ไม่มีผู้ป่วยเสียชีวิต อัตราป่วยสะสมเป็น อันดับ 8 ของประเทศ และอันดับ 3 ของ 8 จังหวัดภาคเหนือ

สัปดาห์นี้มีผู้ป่วยจำนวน 60 ราย อัตราป่วยเท่ากับ 12.45 ต่อแสนประชากร กลุ่มอายุที่มีอัตราป่วยมากที่สุดคือ 65 ปีขึ้นไป อำเภอปงมีอัตราป่วยสูงสุด รองลงมาคืออำเภอจุน และอำเภอภูซาง สถานการณ์โรคในภาพรวมมีจำนวนผู้ป่วยสูงกว่าปีก่อนและสูงกว่าค่ามัธยฐาน 5 ปีย้อนหลัง

ภาพ 3 แสดงข้อมูลเฝ้าระวังทางระบาดวิทยาผู้ป่วยโรคปอดบวม จังหวัดพะเยา สัปดาห์ที่ 3 ปี 2561



ที่มา : รายงานเฝ้าระวังโรคทางระบาดวิทยา สำนักงานสาธารณสุขจังหวัดพะเยา

สรุปและวิเคราะห์โดย ทีม SAT สำนักงานสาธารณสุขจังหวัดพะเยา
วันที่ 4 กุมภาพันธ์ 2561