



สรุปรายงานโรคระบาดและภัยสุขภาพที่สำคัญประจำสัปดาห์

Weekly Situation Awareness Report : WSAR

สำนักงานสาธารณสุขจังหวัดพะเยา

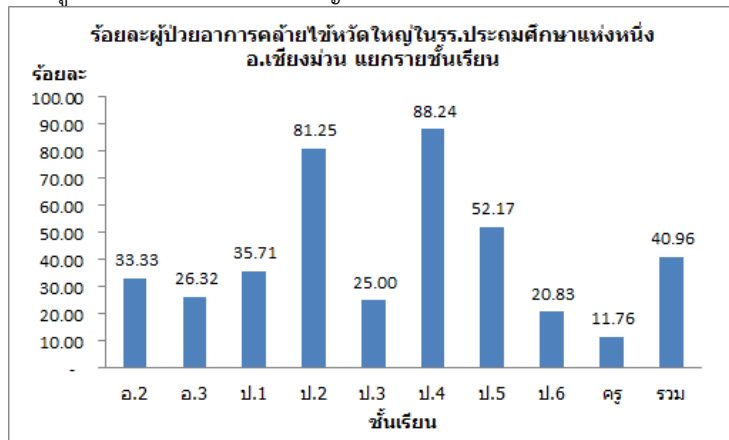
ประจำสัปดาห์ที่ 4 ปี 2561 (วันที่ 28 มกราคม-3 กุมภาพันธ์ 2561)

สำนักงานสาธารณสุขจังหวัดพะเยาได้รับรายงานเหตุการณ์ โรคและภัยสุขภาพที่สำคัญของจังหวัดพะเยา ประจำสัปดาห์ที่ 4 ปี 2561 ระหว่างวันที่ 28 มกราคม-3 กุมภาพันธ์ 2561 ดังนี้

1. เหตุการณ์ตามเกณฑ์ที่มีความสำคัญสูง/เกณฑ์การตรวจสอบ

1. การระบาดของโรคอาการคล้ายไข้หวัดใหญ่ ในโรงเรียนระดับประถมศึกษาแห่งหนึ่ง ตำบลบ้านม่วง อำเภอเชียงม่วน จังหวัดพะเยา ระหว่างวันที่ 15 มกราคม – 3 กุมภาพันธ์ 2561 พบผู้ป่วยเป็นครูและนักเรียนจำนวน 68 ราย จากจำนวนครูและนักเรียนทั้งหมด 166 ราย คิดเป็นร้อยละ 40.96 ผู้ป่วยส่วนใหญ่มีอาการสำคัญ คือ ไข้ ไอ เจ็บคอ และมีน้ำมูก ผู้ป่วยกระจายทุกชั้นเรียน โดยชั้นประถมศึกษาปีที่ 4 และปีที่ 2 มีนักเรียนป่วยมากที่สุด ร้อยละ 88.24 และ 81.25 (ภาพ 1) ผลการตรวจชันสูตรเบื้องต้นพบเชื้อไข้หวัดใหญ่ชนิดเอ และทีม SRRT อำเภอเชียงม่วนได้เก็บตัวอย่างส่งตรวจยืนยันเชื้อก่อโรคที่กรมวิทยาศาสตร์การแพทย์ พบเชื้อไข้หวัดใหญ่ชนิดเอ H3 โรงเรียนได้ดำเนินมาตรการปิดโรงเรียนระยะเวลา 3 วัน วันที่ 2-4 กุมภาพันธ์ 2561 และจัดกิจกรรมทำความสะอาดห้องเรียนและอุปกรณ์การเรียนของแต่ละห้องเรียน(Big cleaning day) การประเมินสถานการณ์และความเสี่ยงการแพร่ระบาดในระดับปานกลาง

ภาพ 1 แสดงร้อยละผู้ป่วยอาการคล้ายไข้หวัดใหญ่ของโรงเรียนระดับประถมศึกษาแห่งหนึ่ง อำเภอเชียงม่วน



2. โรคในระบบรายงานเฝ้าระวังโรคทางระบาดวิทยาที่พบผู้ป่วยสูงเกินค่ามัธยฐาน 5 ปีย้อนหลัง

สัปดาห์ที่ 4 ปี 2561 มีรายงานโรคทางระบาดวิทยาที่มีจำนวนผู้ป่วยสูงกว่าค่ามัธยฐาน 5 ปี ย้อนหลังในสัปดาห์เดียวกันจำนวน 3 โรค ประกอบด้วยโรคอุจจาระร่วง(1.53 เท่า) โรคไข้หวัดใหญ่(1.45 เท่า) และอาหารเป็นพิษ(1.39 เท่า)

ตาราง 1 แสดงโรคในระบบรายงานเฝ้าระวังโรคทางระบาดวิทยาสัปดาห์ที่ 4/2561ที่พบผู้ป่วยสูงเกินค่ามัธยฐาน 5 ปีย้อนหลัง

โรค	ปี2560	ค่ามัธยฐาน 5 ปีย้อนหลัง	ปี2561	เพิ่มขึ้นมากกว่าค่ามัธยฐาน(เท่า)
Diarrhoea	203	203	311	1.53
Influenza	23	49	71	1.45
Food Poisoning	38	18	25	1.39

ที่มา : รายงานเฝ้าระวังโรคทางระบาดวิทยา สำนักงานสาธารณสุขจังหวัดพะเยา

3. สถานการณ์โรคที่สำคัญช่วงฤดูหนาว

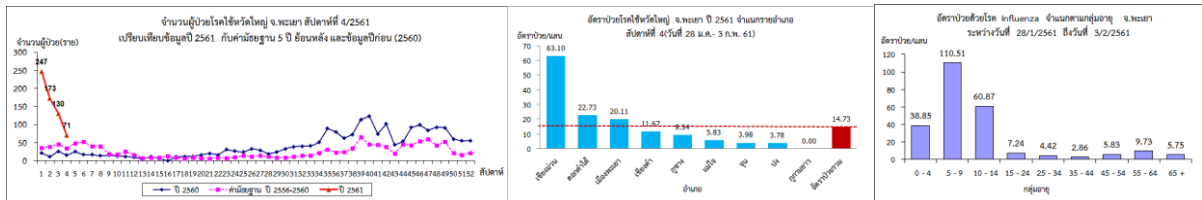
3.1 โรคไข้หวัดใหญ่

สถานการณ์โรคไข้หวัดใหญ่ของจังหวัดพะเยาสัปดาห์ที่ 4/2561 (วันที่ 1 มกราคม - 3 กุมภาพันธ์ 2561) มีผู้ป่วยสะสมจำนวน 621 ราย อัตราป่วยเท่ากับ 128.86 ต่อแสนประชากร ไม่มีผู้เสียชีวิต อัตราป่วยสะสมเป็น อันดับ 1 ของประเทศ

สัปดาห์นี้มีผู้ป่วยจำนวน 71 ราย อัตราป่วยเท่ากับ 14.73 ต่อแสนประชากร กลุ่มอายุที่มีอัตราป่วยสูงคือกลุ่มอายุ 5-9 ปีและ 10-14 ปี อำเภอเชียงม่วนมีอัตราป่วยสูงสุด รองลงมาคืออำเภอดอกคำใต้ และอำเภอเมืองพะเยา

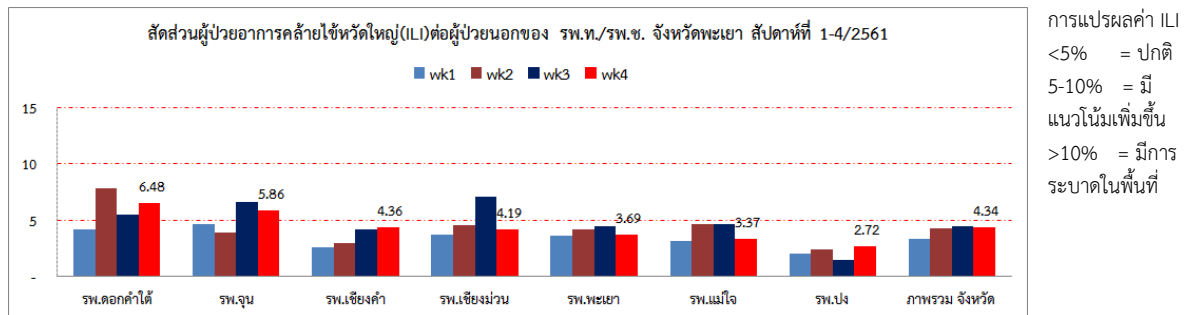
สถานการณ์โรคในภาพรวมมีแนวโน้มลดลง แต่จำนวนผู้ป่วยสูงยังสูงกว่าปีก่อนและค่ามัธยฐาน 5 ปีย้อนหลัง สัดส่วนผู้ป่วยอาการคล้ายไข้หวัดใหญ่ (ILI) ในสัปดาห์ปัจจุบันอำเภอดอกคำใต้และอำเภอจุนมีจำนวนผู้ป่วยเพิ่มขึ้นมากกว่าค่าเกณฑ์ปกติ(ไม่เกินร้อยละ 5)

ภาพ 2 แสดงข้อมูลเฝ้าระวังทางระบาดวิทยาผู้ป่วยโรคไข้หวัดใหญ่ จังหวัดพะเยา สัปดาห์ที่ 4 ปี 2561



ที่มา : รายงานเฝ้าระวังโรคทางระบาดวิทยา สำนักงานสาธารณสุขจังหวัดพะเยา

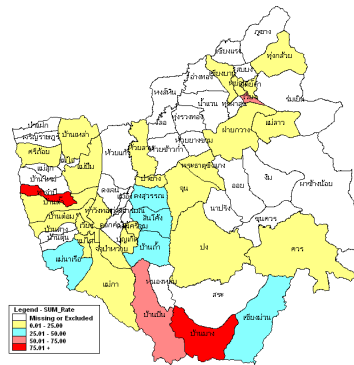
ภาพ 3 แสดงข้อมูลสัดส่วนผู้ป่วยอาการคล้ายไข้หวัดใหญ่(ILI) ต่อผู้ป่วยนอก จังหวัดพะเยา สัปดาห์ที่ 4 ปี 2561



ที่มา : ระบบเฝ้าระวังโรคทางระบาดวิทยาของกลุ่มอาการคล้ายไข้หวัดใหญ่ สำนักระบาดวิทยา

การแปลผลค่า ILI
 <5% = ปกติ
 5-10% = มีแนวโน้มเพิ่มขึ้น
 >10% = มีการระบาดในพื้นที่

ภาพ 4 แสดงแผนที่การกระจายของผู้ป่วยโรคไข้หวัดใหญ่ จังหวัดพะเยา รายตำบล สัปดาห์ที่ 4 (28 มกราคม – 3 กุมภาพันธ์ 2561)



มาตรการดำเนินการเฝ้าระวังควบคุมโรคไข้หวัดใหญ่

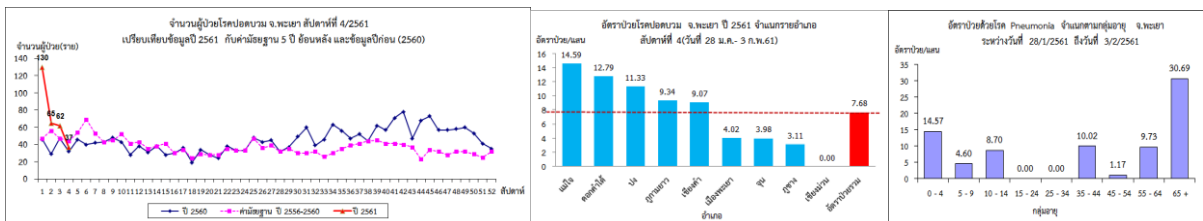
1. โรงพยาบาลให้เฝ้าระวังผู้ป่วยอาการคล้ายไข้หวัดใหญ่ ในผู้ป่วยนอกของโรงพยาบาล (ILI) สัปดาห์มากกว่า 5%
2. รายงานสถานการณ์และสื่อสารการป้องกันควบคุมโรคไข้หวัดใหญ่ในพื้นที่ เพื่อป้องกันการระบาดของโรค แนะนำให้ผู้ป่วยเป็นโรคไข้หวัดใหญ่ หยุดงาน หยุดเรียน อยู่บ้าน เพื่อช่วยลดการแพร่กระจายเชื้อไข้หวัดใหญ่
3. ทีมควบคุมโรคระดับอำเภอประสานการป้องกันควบคุมโรคไข้หวัดใหญ่กับสถานศึกษา ศูนย์เด็กเล็กในพื้นที่ดำเนินการคัดกรอง เด็ก – นักเรียนที่มีอาการป่วยและแยกไม่ให้ปะปนกับเด็กปกติ จัดเตรียมหน้ากากอนามัยไว้ ณ ห้องพยาบาลหรือห้องพักรูประจำตึกเรียน และมีการทำความสะอาดอุปกรณ์ห้องเรียน ฯ โดยเน้นทำความสะอาดในช่วงเวลาก่อนเข้าเรียน พักกลางวัน และช่วงเลิกเรียน

3.2 โรคปอดบวม

สถานการณ์โรคปอดบวมของจังหวัดพะเยา สัปดาห์ที่ 4/2561 (วันที่ 1 มกราคม - 3 กุมภาพันธ์ 2561) มีผู้ป่วยจำนวน 299 ราย อัตราป่วยเท่ากับ 62.04 ต่อแสนประชากร ไม่มีผู้ป่วยเสียชีวิต อัตราป่วยสะสมเป็นอันดับ 3 ของ 8 จังหวัดภาคเหนือ และอันดับ 8 ของประเทศ

สัปดาห์นี้มีผู้ป่วยจำนวน 37 ราย อัตราป่วยเท่ากับ 7.68 ต่อแสนประชากร กลุ่มอายุที่มีอัตราป่วยมากที่สุดคือ 65 ปีขึ้นไป อำเภอแม่ใจมีอัตราป่วยสูงสุด รองลงมาคืออำเภอดอกคำใต้ และอำเภอปง สถานการณ์โรคในภาพรวมมีแนวโน้มลดลง

ภาพ 5 แสดงข้อมูลเฝ้าระวังทางระบาดวิทยาผู้ป่วยโรคปอดบวม จังหวัดพะเยา สัปดาห์ที่ 4 ปี 2561



ที่มา : รายงานเฝ้าระวังโรคทางระบาดวิทยา สำนักงานสาธารณสุขจังหวัดพะเยา

สรุปและวิเคราะห์โดย ทีม SAT สำนักงานสาธารณสุขจังหวัดพะเยา
วันที่ 7 กุมภาพันธ์ 2561