



สรุปรายงานโรคระบาดและภัยสุขภาพที่สำคัญประจำสัปดาห์

Weekly Situation Awareness Report : WSAR

สำนักงานสาธารณสุขจังหวัดพะเยา

ประจำสัปดาห์ที่ 5 ปี 2561 (วันที่ 4-10 กุมภาพันธ์ 2561)

สำนักงานสาธารณสุขจังหวัดพะเยาได้รับรายงานเหตุการณ์ โรคและภัยสุขภาพที่สำคัญของจังหวัดพะเยา ประจำสัปดาห์ที่ 5 ปี 2561 ระหว่างวันที่ 4-10 กุมภาพันธ์ 2561 ดังนี้

1. เหตุการณ์ตามเกณฑ์ที่มีความสำคัญสูง/เกณฑ์การตรวจสอบ

ไม่มีรายงาน

2. โรคในระบบรายงานเฝ้าระวังโรคทางระบาดวิทยาที่พบผู้ป่วยสูงเกินค่ามัธยฐาน 5 ปีย้อนหลัง

สัปดาห์ที่ 5 ปี 2561 มีรายงานโรคทางระบาดวิทยาที่มีจำนวนผู้ป่วยสูงกว่าค่ามัธยฐาน 5 ปี ย้อนหลังในสัปดาห์เดียวกันจำนวน 1 โรค คือโรคอุจจาระร่วง(1.11 เท่า)

ตาราง 1 แสดงโรคในระบบรายงานเฝ้าระวังโรคทางระบาดวิทยาสัปดาห์ที่ 5/2561ที่พบผู้ป่วยสูงเกินค่ามัธยฐาน 5 ปีย้อนหลัง

โรค	ปี2560	ค่ามัธยฐาน 5 ปีย้อนหลัง	ปี2561	เพิ่มขึ้นมากกว่าค่ามัธยฐาน(เท่า)
Diarrhoea	160	246	274	1.11

ที่มา : รายงานเฝ้าระวังโรคทางระบาดวิทยา สำนักงานสาธารณสุขจังหวัดพะเยา

3. สถานการณ์โรคที่สำคัญ

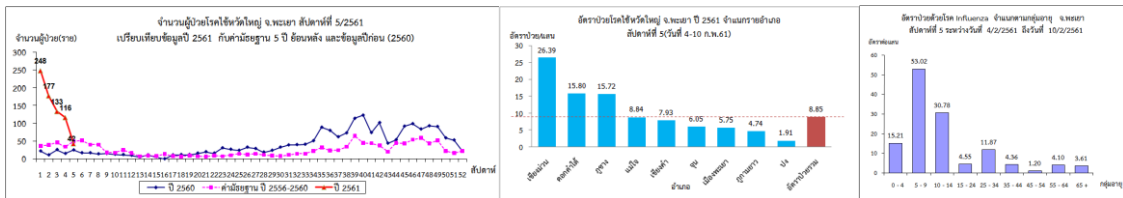
3.1 โรคไข้หวัดใหญ่

สถานการณ์โรคไข้หวัดใหญ่ของจังหวัดพะเยาระหว่าง วันที่ 1 มกราคม - 10 กุมภาพันธ์ 2561 มีผู้ป่วยสะสมจำนวน 716 ราย อัตราป่วยเท่ากับ 150.80 ต่อแสนประชากร ไม่มีผู้เสียชีวิต อัตราป่วยสะสมเป็นอันดับ 1 ของประเทศ

สัปดาห์นี้มีผู้ป่วยจำนวน 42 ราย อัตราป่วยเท่ากับ 8.85 ต่อแสนประชากร กลุ่มอายุที่มีอัตราป่วยสูงคือกลุ่มอายุ 5-9 ปีและ 10-14 ปี อำเภอเชียงม่วนมีอัตราป่วยสูงสุด รองลงมาคืออำเภอดอกคำใต้ และอำเภอภูซาง

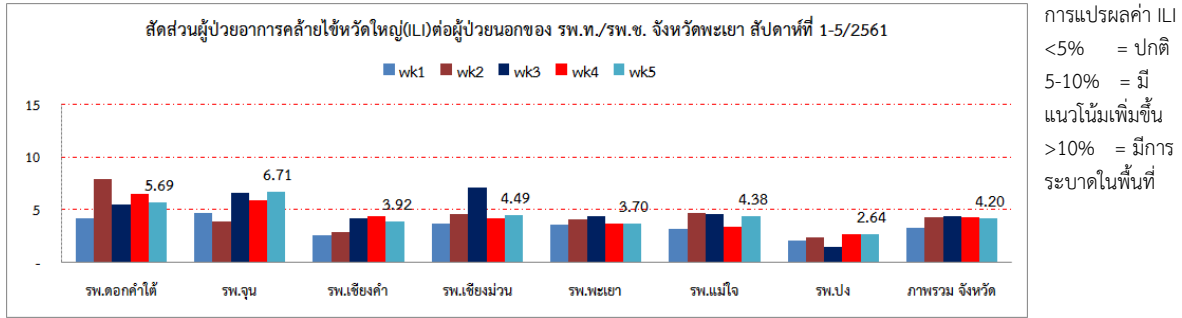
สถานการณ์โรคในภาพรวมมีแนวโน้มลดลง สัดส่วนผู้ป่วยอาการคล้ายไข้หวัดใหญ่(ILI) ในสัปดาห์ปัจจุบันอำเภอดอกคำใต้และอำเภอจุนมีจำนวนผู้ป่วยเพิ่มขึ้นมากกว่าค่าเกณฑ์ปกติ(ไม่เกินร้อยละ 5)

ภาพ 1 แสดงข้อมูลเฝ้าระวังทางระบาดวิทยาผู้ป่วยโรคไข้หวัดใหญ่ จังหวัดพะเยา สัปดาห์ที่ 5 ปี 2561



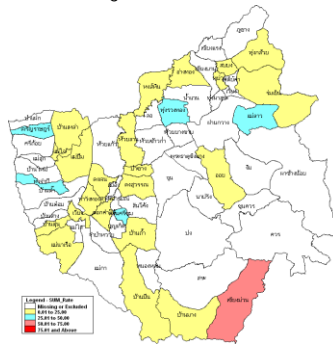
ที่มา : รายงานเฝ้าระวังโรคทางระบาดวิทยา สำนักงานสาธารณสุขจังหวัดพะเยา

ภาพ 2 แสดงข้อมูลสัดส่วนผู้ป่วยอาการคล้ายไข้หวัดใหญ่ (ILI) ต่อผู้ป่วยนอกของ รพ.ท./รพ.ช. จังหวัดพะเยา สัปดาห์ที่ 5 ปี 2561



ที่มา : ระบบเฝ้าระวังโรคทางระบาดวิทยาของกลุ่มอาการคล้ายไข้หวัดใหญ่ สำนักระบาดวิทยา

ภาพ 3 แสดงแผนที่การกระจายของผู้ป่วยโรคไข้หวัดใหญ่ จังหวัดพะเยา รายตำบล สัปดาห์ที่ 5 (4 - 10 กุมภาพันธ์ 2561)



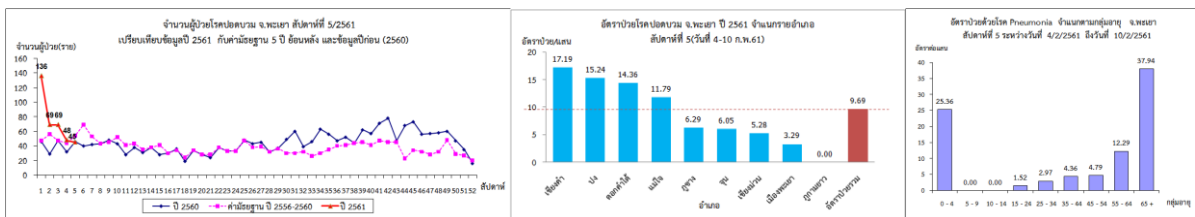
3.2 โรคปอดบวม

สถานการณ์โรคปอดบวมของจังหวัดพะเยา ระหว่างวันที่ 1 มกราคม - 10 กุมภาพันธ์ 2561 มีผู้ป่วยจำนวน 367 ราย อัตราป่วยเท่ากับ 77.29 ต่อแสนประชากร ผู้ป่วยเสียชีวิต 1 ราย อัตราป่วยสะสมเป็นอันดับ 3 ของ 8 จังหวัดภาคเหนือ และอันดับ 10 ของประเทศ

สัปดาห์นี้มีผู้ป่วยจำนวน 45 ราย อัตราป่วยเท่ากับ 9.48 ต่อแสนประชากร กลุ่มอายุที่มีอัตราป่วยมากที่สุดคือ 65 ปีขึ้นไป และกลุ่มอายุ 0-4 ปี อำเภอเชียงคำมีอัตราป่วยสูงสุด รองลงมาคืออำเภอปง และอำเภอดอกคำใต้

สถานการณ์โรคในภาพรวมมีแนวโน้มลดลง

ภาพ 4 แสดงข้อมูลเฝ้าระวังทางระบาดวิทยาผู้ป่วยโรคปอดบวม จังหวัดพะเยา สัปดาห์ที่ 5 ปี 2561



ที่มา : รายงานเฝ้าระวังโรคทางระบาดวิทยา สำนักงานสาธารณสุขจังหวัดพะเยา

สรุปและวิเคราะห์โดย ทีม SAT สำนักงานสาธารณสุขจังหวัดพะเยา วันที่ 16 กุมภาพันธ์ 2561