



รายงานสถานการณ์และการดำเนินงานแก้ไขปัญหาหมอกควัน  
ด้านการแพทย์และสาธารณสุขในพื้นที่จังหวัดพะเยา ปีงบประมาณ พ.ศ.2561  
สัปดาห์ที่ 4 : 28 มกราคม – 3 กุมภาพันธ์ 2561

## 1. ความครอบคลุมของการรายงาน

สำนักงานสาธารณสุขจังหวัดพะเยา รวบรวมข้อมูลจากระบบการเฝ้าระวังผลกระทบด้านสุขภาพจากปัญหาหมอกควันในพื้นที่จังหวัดพะเยา จากเว็บไซต์กลุ่มระบาดวิทยาและข่าวกรอง สำนักป้องกันควบคุมโรคที่ 1 เชียงใหม่ ในสัปดาห์ที่ 4 (ระหว่างวันที่ 28 มกราคม – 3 กุมภาพันธ์ 2561) ได้รับรายงานจากโรงพยาบาลสังกัดกระทรวงสาธารณสุขในจังหวัดพะเยา จำนวน 7 แห่ง คิดเป็นความครอบคลุมของการรายงาน ร้อยละ 100 เมื่อพิจารณาแยกรายโรงพยาบาล พบว่า โรงพยาบาลทุกแห่ง รายงานจำนวนผู้ป่วยครบถ้วนทุกวัน ตามตารางที่ 1

ตารางที่ 1 การเปรียบเทียบความครอบคลุมของการรายงานการเฝ้าระวังผลกระทบด้านสุขภาพจากปัญหาหมอกควัน ในจังหวัดพะเยา สัปดาห์ที่ 4 (28 มกราคม – 3 กุมภาพันธ์ 2561)

โรงพยาบาล	สัปดาห์ที่ 1		สัปดาห์ที่ 2		สัปดาห์ที่ 3		สัปดาห์ที่ 4	
	จำนวนวัน รายงาน	ร้อยละ	จำนวนวัน รายงาน	ร้อยละ	จำนวนวัน รายงาน	ร้อยละ	จำนวนวัน รายงาน	ร้อยละ
พะเยา	7	100.0	7	100.0	7	100.0	7	100.0
จุน	7	100.0	7	100.0	7	100.0	7	100.0
เชียงคำ	7	100.0	7	100.0	7	100.0	7	100.0
เชียงม่วน	7	100.0	7	100.0	7	100.0	7	100.0
ดอกคำใต้	7	100.0	7	100.0	7	100.0	7	100.0
ปง	7	100.0	7	100.0	7	100.0	7	100.0
แม่ใจ	7	100.0	7	100.0	7	100.0	7	100.0

ที่มา: โรงพยาบาลทั่วไป/ชุมชน ในจังหวัดพะเยา ข้อมูล ณ วันที่ 6 กุมภาพันธ์ 2561

หมายเหตุ : รพ.ภูพานยาว ข้อมูลรวมกับของ รพ.พะเยา และ รพ.ภูซาง ข้อมูลรวมกับของ รพ.เชียงคำ

## 2. การเฝ้าระวังผลกระทบต่อด้านสุขภาพจากปัญหาหมอกควันในพื้นที่จังหวัดพะเยา

### สัปดาห์ที่ 4 (ระหว่างวันที่ 28 มกราคม – 3 กุมภาพันธ์ 2561)

#### 2.1 จำนวนผู้ป่วย และอัตราป่วยต่อประชากรแสนคน จำแนกตามโรคและจังหวัด

ในสัปดาห์ที่ 4 ปี พ.ศ.2561 (28 มกราคม – 3 กุมภาพันธ์ 2561) มีข้อมูลรายงานการเฝ้าระวังผลกระทบต่อด้านสุขภาพ ใน 4 กลุ่มโรค จำนวนทั้งสิ้น 3,702 ราย คิดเป็นอัตราป่วย 775.94 ต่อประชากรแสนคน กลุ่มโรคที่มีรายงานสูงสุด ได้แก่ กลุ่มโรคทางเดินหายใจทุกชนิด จำนวน 2,002 คน คิดเป็นอัตราป่วย 419.62 ต่อประชากรแสนคน รองลงมาได้แก่ กลุ่มโรคหัวใจและหลอดเลือดทุกชนิด จำนวน 1,393 คน คิดเป็นอัตราป่วย 291.97 ต่อประชากรแสนคน โรงพยาบาลที่มีอัตราป่วยของผู้ป่วยที่รายงานสูงสุด ได้แก่ โรงพยาบาลเชียงใหม่ อัตราป่วย 2,414.54 ต่อประชากรแสนคน รองลงมา ได้แก่ โรงพยาบาลปง และโรงพยาบาลพะเยา อัตราป่วย 792.42 และ 753.63 ต่อประชากรแสนคน ตามลำดับ

สรุปข้อมูลการเฝ้าระวังผลกระทบต่อสุขภาพจากปัญหาหมอกควันในภาพรวมพื้นที่จังหวัดพะเยา สัปดาห์ที่ 5 (รูปที่ 1 และ ตารางที่ 2) พบว่า

- ❖ กลุ่มโรคตาอักเสบ สัปดาห์ที่ 4 มีผู้ป่วยจำนวน 161 ราย อัตราป่วยต่อประชากรแสนคนในภาพรวมเท่ากับ 33.75 น้อยกว่าสัปดาห์เดียวกันในปี 2560 และค่ามัธยฐานย้อนหลัง 5 ปี โดยมีอัตราป่วยสูงสุดที่ รพ.เชียงใหม่ (52.83)
- ❖ กลุ่มโรคหัวใจและหลอดเลือดทุกชนิด สัปดาห์ที่ 4 มีผู้ป่วย จำนวน 1,393 ราย อัตราป่วยต่อประชากรแสนคนในภาพรวมเท่ากับ 291.97 น้อยกว่าสัปดาห์เดียวกันในปี 2560 และค่ามัธยฐานย้อนหลัง 5 ปี โดยมีอัตราป่วยสูงสุดที่ รพ.เชียงใหม่ (1,278.60)
- ❖ กลุ่มโรคทางเดินหายใจทุกชนิด สัปดาห์ที่ 4 มีผู้ป่วยจำนวน 2,002 ราย อัตราป่วยต่อประชากรแสนคน ในภาพรวมเท่ากับ 419.62 น้อยกว่าสัปดาห์เดียวกันในปี 2560 และค่ามัธยฐานย้อนหลัง 5 ปี โดยมีอัตราป่วยสูงสุดที่ รพ.เชียงใหม่ (1,009.14)
- ❖ กลุ่มโรคผิวหนังอักเสบ สัปดาห์ที่ 4 มีผู้ป่วยจำนวน 146 ราย อัตราป่วยต่อประชากรแสนคนในภาพรวมเท่ากับ 30.60 น้อยกว่าสัปดาห์เดียวกันในปี 2560 และค่ามัธยฐานย้อนหลัง 5 ปี โดยมีอัตราป่วยสูงสุดที่ รพ.เชียงใหม่ (73.97)

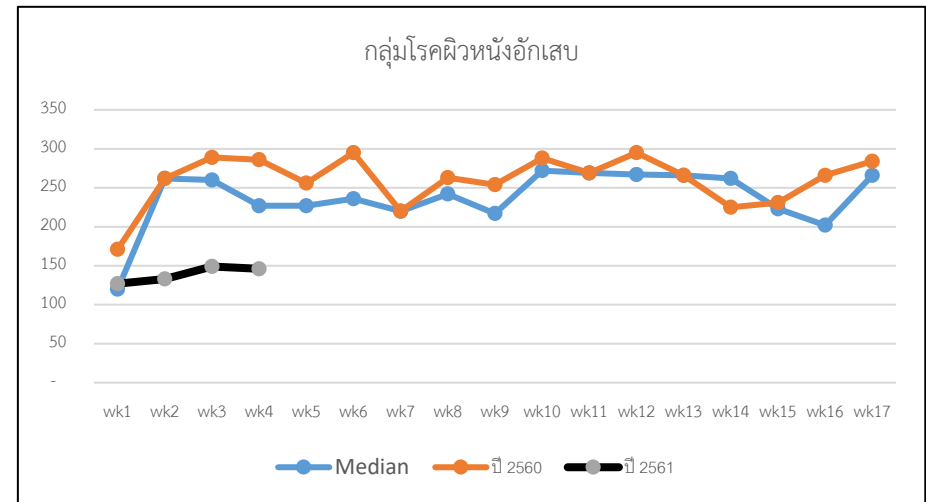
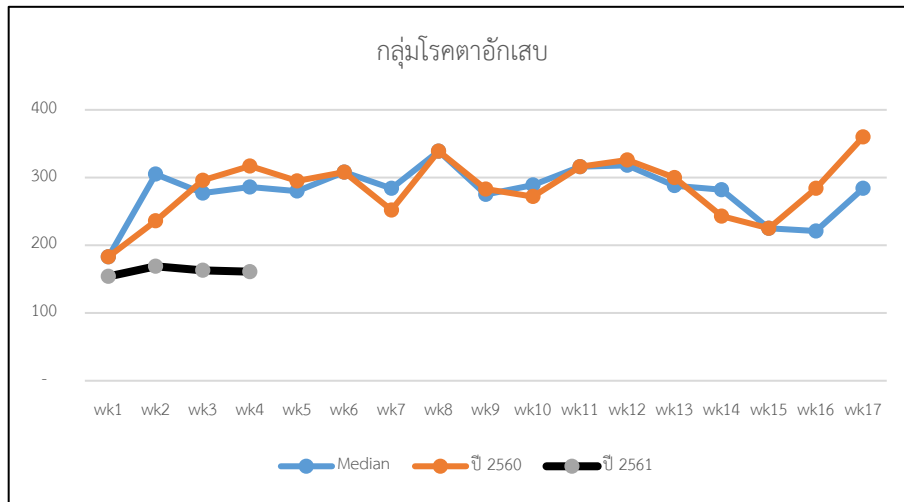
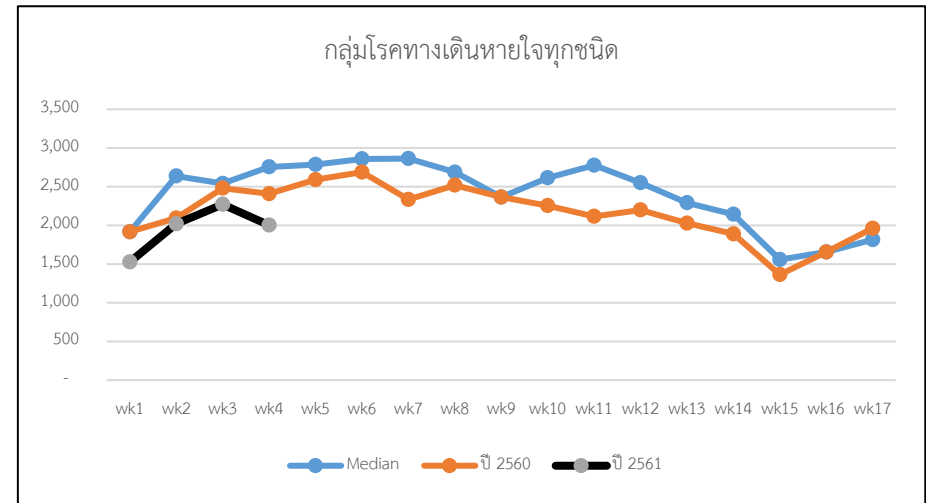
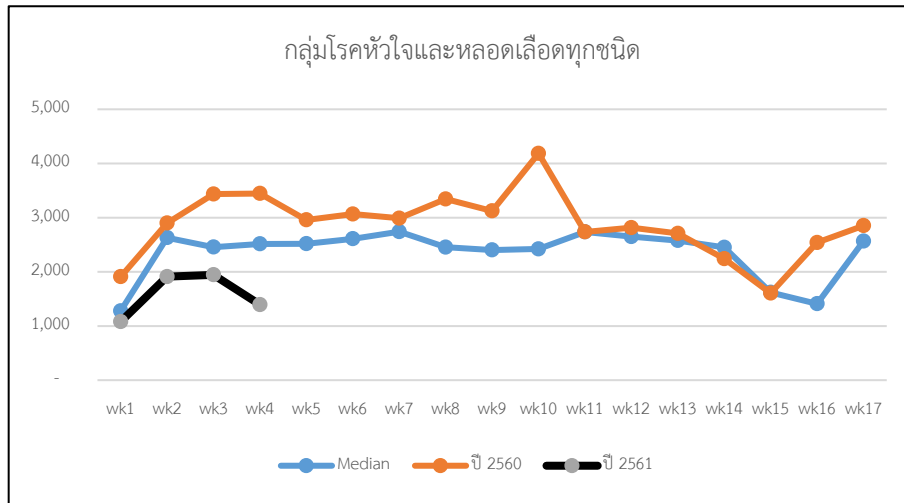
**หมายเหตุ :** จำนวนผู้ป่วยในปี พ.ศ.2561 ได้ตัดข้อมูลผู้ป่วย Follow up ออก ซึ่งอาจทำให้จำนวนผู้ป่วยน้อยกว่าปีที่ผ่านมา

#### 2.2 จำนวนผู้ป่วยจำแนกกลุ่มอายุและเพศ และจำแนกกลุ่มเสี่ยง/โรคประจำตัว

ในสัปดาห์ที่ 4/2561 (28 มกราคม – 3 กุมภาพันธ์ 2561) มีข้อมูลรายงานการเฝ้าระวังผลกระทบต่อด้านสุขภาพฯ จำแนกกลุ่มอายุและเพศ ใน 4 กลุ่มโรค กลุ่มโรคที่มีรายงานสูงสุด ได้แก่ กลุ่มโรคทางเดินหายใจทุกชนิด จำนวน 2,002 ราย (พบ

มากที่สุดในกลุ่มอายุ 35-59 ปี จำนวน 523 ราย) รองลงมาได้แก่ กลุ่มโรคหัวใจและหลอดเลือดทุกชนิด จำนวน 1,393 ราย (พบมากที่สุดในกลุ่มอายุ 60 ปีขึ้นไป จำนวน 837 ราย) กลุ่มโรคตาอักเสบ จำนวน 161 ราย (พบมากที่สุดในกลุ่มอายุ 35-59 ปี จำนวน 66 ราย) และกลุ่มโรคผิวหนังอักเสบ จำนวน 146 ราย (พบมากที่สุดในกลุ่มอายุ 35-59 ปีขึ้นไป จำนวน 47 ราย) (ตารางที่ 4) และเมื่อจำแนกตามกลุ่มเสี่ยง/โรคประจำตัว กลุ่มเสี่ยง/โรคประจำตัวที่มีรายงานสูงสุด ได้แก่ กลุ่มผู้ป่วยโรคความดันโลหิตสูง จำนวน 1,018 ราย รองลงมา ได้แก่ กลุ่มผู้ป่วยโรคเบาหวาน จำนวน 158 ราย กลุ่มผู้ป่วย COPD จำนวน 19 ราย และกลุ่มผู้ป่วย Asthma จำนวน 13 ราย (ตารางที่ 5)

รูปที่ 1 จำนวนผู้ป่วยด้วยกลุ่มโรคที่เฝ้าระวังผลกระทบต่อสุขภาพจากปัญหาหมอกควันในพื้นที่จังหวัดพะเยา สัปดาห์ที่ 4 (ระหว่างวันที่ 28 มกราคม – 3 กุมภาพันธ์ 2561) จำแนกรายสัปดาห์ ปี พ.ศ.2561 เปรียบเทียบกับ ปี พ.ศ.2560 และค่ามัธยฐานย้อนหลัง 5 ปี (2556 – 2560)



ที่มา : โรงพยาบาลทั่วไป/ชุมชน ในพื้นที่จังหวัดพะเยา ข้อมูล ณ วันที่ 6 กุมภาพันธ์ 2561

ตารางที่ 2 จำนวนและอัตราป่วยด้วยโรคที่เฝ้าระวังผลกระทบจากปัญหาหมอกควันในพื้นที่จังหวัดพะเยา ประจำปีปดาห์ที่ 4 (ระหว่างวันที่ 28 มกราคม – 3 กุมภาพันธ์ 2561)

กลุ่มโรค	รพ.พะเยา		รพ.จุน		รพ.เชียงคำ		รพ.เชียงม่วน		รพ.ดอกคำใต้		รพ.ปง		รพ.แม่ใจ		รวม	
	จำนวน	อัตรา	จำนวน	อัตรา	จำนวน	อัตรา	จำนวน	อัตรา	จำนวน	อัตรา	จำนวน	อัตรา	จำนวน	อัตรา	จำนวน	อัตรา
1. กลุ่มโรคตาอักเสบ (H10-H19.8)	42	29.50	21	42.10	40	36.56	10	52.83	25	35.88	14	26.48	9	26.52	161	33.75
2. กลุ่มโรคหัวใจและหลอดเลือดทุกชนิด (I00-I99)	475	333.62	83	166.40	254	232.14	242	1,278.60	165	236.78	129	243.97	45	132.59	1,393	291.97
กลุ่มโรคหลอดเลือดหัวใจ (I20-I28.9)	12	8.43	2	4.01	11	10.05	1	5.28	5	7.18	6	11.35	3	8.84	40	8.38
กลุ่มโรคกล้ามเนื้อหัวใจเต้นผิดปกติ (I40-I49.9)	9	6.32	3	6.01	30	27.42	5	26.42	2	2.87	3	5.67	2	5.89	54	11.32
กลุ่มโรคหัวใจวาย หัวใจอักเสบและอื่นๆ (I50-I52.8)	30	21.07	8	16.04	9	8.23	2	10.57	13	18.66	3	5.67	6	17.68	71	14.88
3. กลุ่มโรคทางเดินหายใจทุกชนิด (J00-J99.8)	524	368.04	220	441.06	410	374.71	191	1,009.14	258	370.24	248	469.02	151	444.93	2,002	419.62
กลุ่มโรคติดเชื้อทางเดินหายใจส่วนบน (J00-J06.9)	338	237.40	163	326.78	270	246.76	137	723.83	168	241.09	186	351.77	107	315.28	1,369	286.94
กลุ่มโรคปอดบวม (J10-J18.9)	21	14.75	4	8.02	41	37.47	18	95.10	23	33.01	8	15.13	8	23.57	123	25.78
กลุ่มโรคหลอดลมอักเสบ (J20-J22)	35	24.58	5	10.02	47	42.95	3	15.85	15	21.53	21	39.72	17	50.09	143	29.97
กลุ่มภูมิแพ้ (J30-J39.9)	46	32.31	2	4.01	28	25.59	2	10.57	7	10.05	9	17.02	1	2.95	95	19.91
กลุ่มหอบหืดและ COPD (J40-J47)	72	50.57	45	90.22	30	27.42	25	132.09	36	51.66	22	41.61	15	44.20	245	51.35
4. กลุ่มโรคผิวหนังอักเสบ (L20-L29.9, L30-L30.9)	32	22.48	15	30.07	29	26.50	14	73.97	21	30.14	28	52.95	7	20.63	146	30.60
โรคผิวหนังอักเสบ (L2)	8	5.62	1	2.00	8	7.31	8	42.27	12	17.22	19	35.93	3	8.84	59	12.37
โรคผิวหนังอักเสบ (L3)	24	16.86	14	28.07	21	19.19	6	31.70	9	12.92	9	17.02	4	11.79	87	18.24
<b>รวม 4 กลุ่มโรค</b>	<b>1,073</b>	<b>753.63</b>	<b>339</b>	<b>679.63</b>	<b>733</b>	<b>669.91</b>	<b>457</b>	<b>2,414.54</b>	<b>469</b>	<b>673.04</b>	<b>419</b>	<b>792.42</b>	<b>212</b>	<b>624.67</b>	<b>3,702</b>	<b>775.94</b>

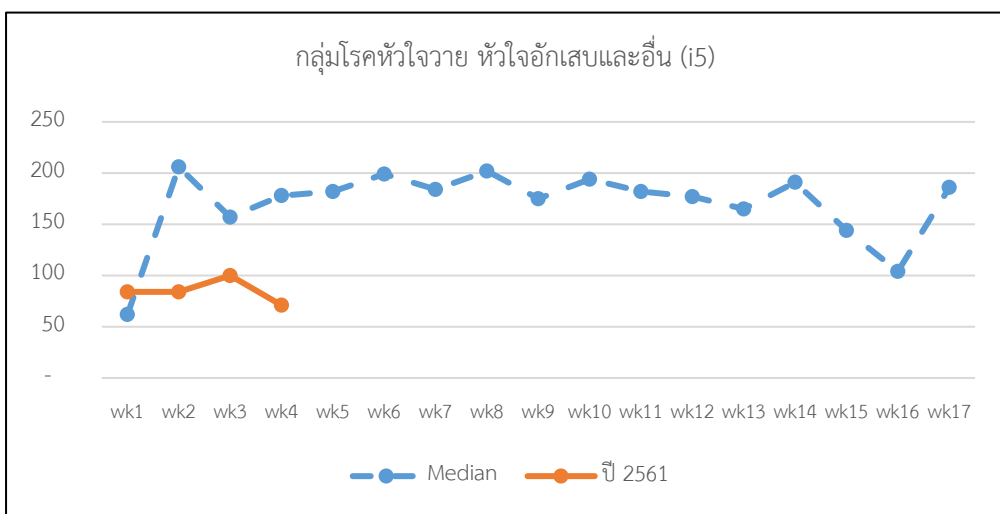
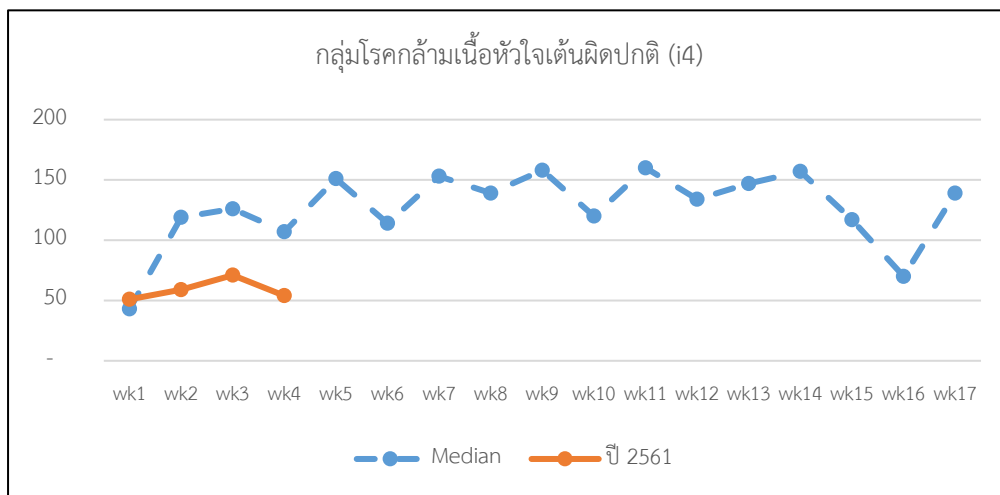
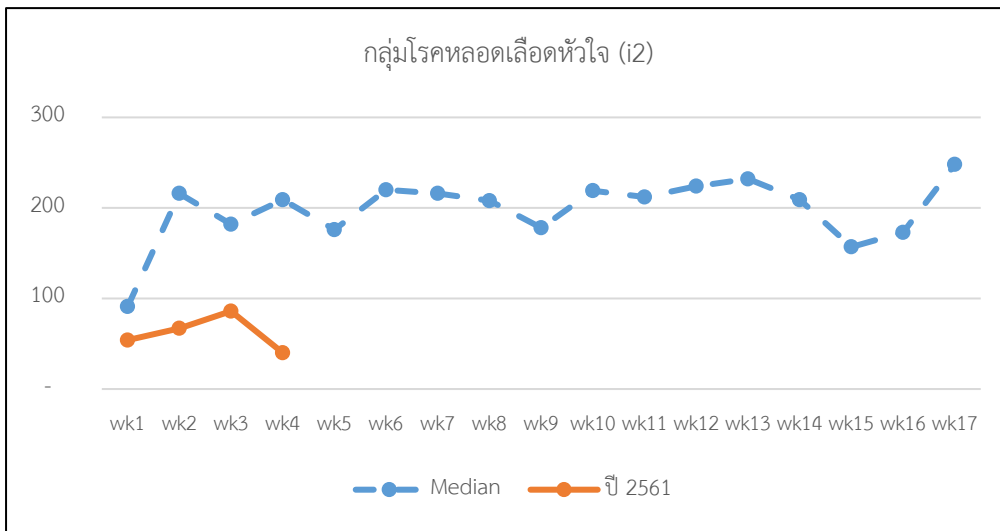
ที่มา : โรงพยาบาลทั่วไป/ชุมชน ในพื้นที่จังหวัดพะเยา ข้อมูล ณ วันที่ 6 กุมภาพันธ์ 2561

ตารางที่ 3 จำนวนผู้ป่วยสะสมและอัตราป่วยด้วยโรคที่เฝ้าระวังผลกระทบจากภาวะหมอกควันในพื้นที่จังหวัดพะเยา ระหว่างวันที่ 7 มกราคม – 3 กุมภาพันธ์ 2561

กลุ่มโรค	รพ.พะเยา		รพ.จุน		รพ.เชียงคำ		รพ.เชียงม่วน		รพ.ดอกคำใต้		รพ.ปง		รพ.แม่ใจ		รวม	
	จำนวน	อัตรา	จำนวน	อัตรา	จำนวน	อัตรา	จำนวน	อัตรา	จำนวน	อัตรา	จำนวน	อัตรา	จำนวน	อัตรา	จำนวน	อัตรา
1. กลุ่มโรคตาอักเสบ (H10-H19.8)	175	122.91	84	168.40	182	166.33	35	184.92	75	107.63	62	117.26	34	100.18	647	135.61
2. กลุ่มโรคหัวใจและหลอดเลือดทุกชนิด (I00-I99)	1,354	951.00	344	689.66	3,033	2,771.94	367	1,939.03	425	609.90	398	752.70	406	1,196.30	6,327	1,326.14
กลุ่มโรคหลอดเลือดหัวใจ (I20-I28.9)	63	44.25	10	20.05	104	95.05	5	26.42	26	37.31	25	47.28	14	41.25	247	51.77
กลุ่มโรคกล้ามเนื้อหัวใจเต้นผิดปกติ (I40-I49.9)	46	32.31	11	22.05	113	103.27	12	63.40	16	22.96	21	39.72	16	47.14	235	49.26
กลุ่มโรคหัวใจวาย หัวใจอักเสบและอื่นๆ (I50-I52.8)	100	70.24	19	38.09	89	81.34	19	100.39	66	94.71	18	34.04	28	82.50	339	71.05
3. กลุ่มโรคทางเดินหายใจทุกชนิด (J00-J99.8)	2,047	1,437.73	814	1,631.92	1,862	1,701.73	567	2,995.72	849	1,218.36	1,124	2,125.73	557	1,641.23	7,820	1,639.07
กลุ่มโรคติดเชื้อทางเดินหายใจส่วนบน (J00-J06.9)	1,358	953.81	615	1,232.96	1,107	1,011.72	428	2,261.32	556	797.89	888	1,679.40	375	1,104.96	5,327	1,116.54
กลุ่มโรคปอดบวม (J10-J18.9)	121	84.99	19	38.09	198	180.96	45	237.76	56	80.36	38	71.87	30	88.40	507	106.27
กลุ่มโรคหลอดลมอักเสบ (J20-J22)	122	85.69	22	44.11	211	192.84	23	121.52	46	66.01	91	172.10	54	159.11	569	119.26
กลุ่มภูมิแพ้ (J30-J39.9)	179	125.72	16	32.08	100	91.39	3	15.85	37	53.10	34	64.30	40	117.86	409	85.73
กลุ่มหอบหืดและ COPD (J40-J47)	224	157.33	136	272.65	211	192.84	59	311.72	122	175.08	67	126.71	50	147.33	869	182.14
4. กลุ่มโรคผิวหนังอักเสบ (L20-L29.9, L30-L30.9)	112	78.66	66	132.32	124	113.33	35	184.92	99	142.07	83	156.97	36	106.08	555	116.33
โรคผิวหนังอักเสบ (L2)	42	29.50	7	14.03	39	35.64	13	68.68	50	71.75	51	96.45	9	26.52	211	44.23
โรคผิวหนังอักเสบ (L3)	70	49.17	59	118.28	85	77.68	22	116.24	49	70.32	32	60.52	27	79.56	344	72.10
<b>รวม 4 กลุ่มโรค</b>	<b>3,688</b>	<b>2,590.31</b>	<b>1,308</b>	<b>2,622.29</b>	<b>5,201</b>	<b>4,753.33</b>	<b>1,004</b>	<b>5,304.59</b>	<b>1,448</b>	<b>2,077.95</b>	<b>1,667</b>	<b>3,152.66</b>	<b>1,033</b>	<b>3,043.79</b>	<b>15,349</b>	<b>3,217.15</b>

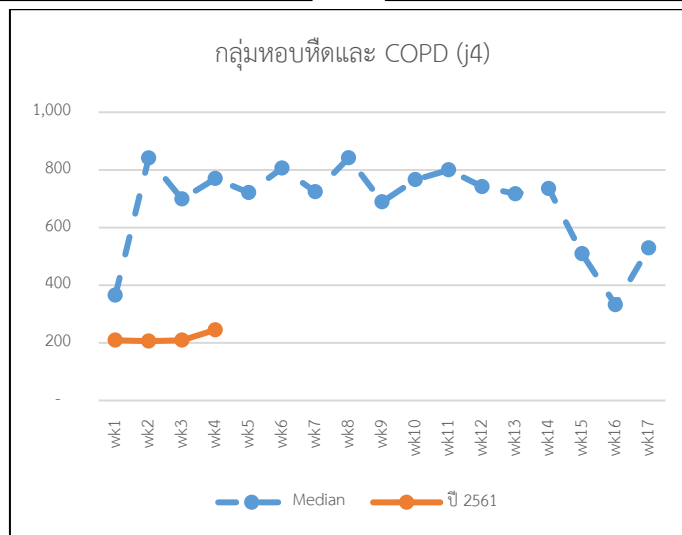
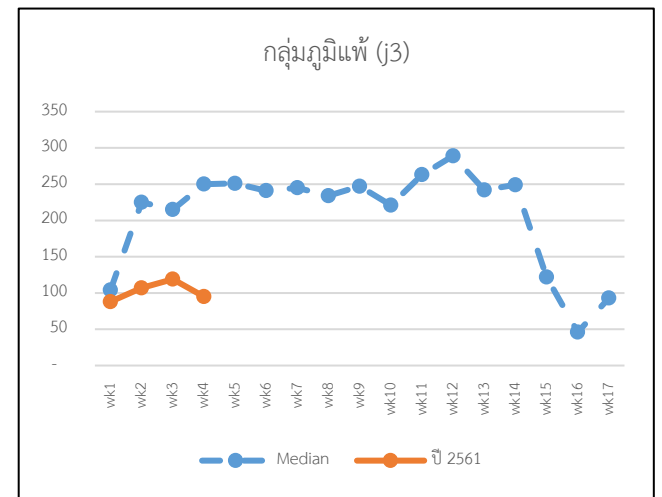
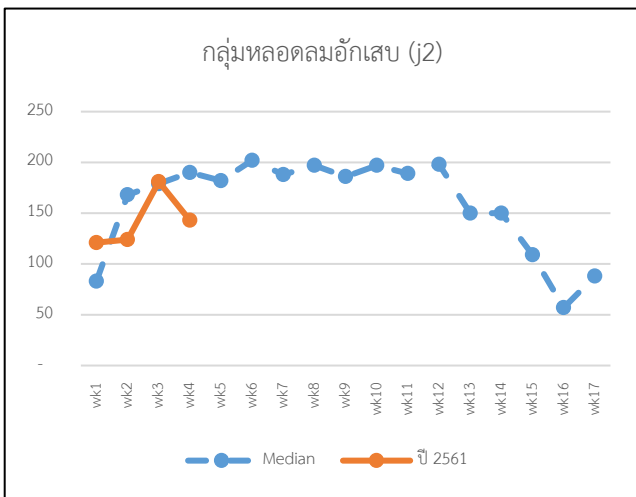
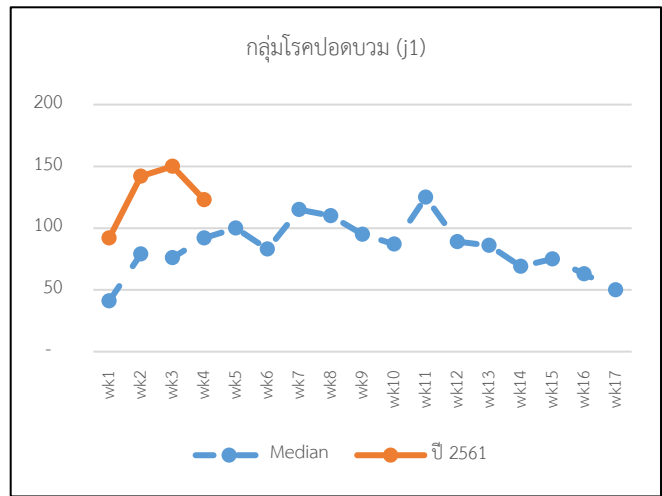
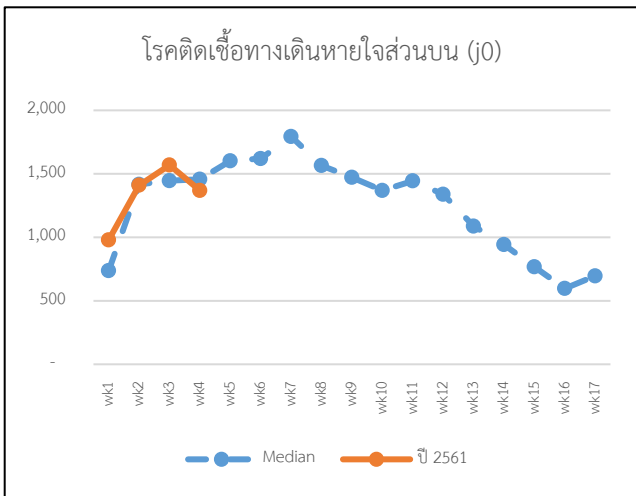
ที่มา : โรงพยาบาลทั่วไป/ชุมชน ในพื้นที่จังหวัดพะเยา ข้อมูล ณ วันที่ 6 กุมภาพันธ์ 2561

รูปที่ 2 จำนวนผู้ป่วยด้วยโรคหัวใจทุกชนิด ที่เฝ้าระวังผลกระทบต่อสุขภาพจากปัญหาหมอกควันในพื้นที่จังหวัดพะเยา สัปดาห์ที่ 4 (ระหว่างวันที่ 28 มกราคม – 3 กุมภาพันธ์ 2561) จำแนกรายสัปดาห์ ปี 2561 เปรียบเทียบกับค่ามัธยฐานย้อนหลัง 5 ปี (2556 – 2560)



ที่มา : โรงพยาบาลทั่วไป/ชุมชน ในพื้นที่จังหวัดพะเยา ข้อมูล ณ วันที่ 6 กุมภาพันธ์ 2561

รูปที่ 3 จำนวนผู้ป่วยด้วยโรคทางเดินหายใจทุกชนิด ที่เฝ้าระวังผลกระทบต่อสุขภาพจากปัญหาหมอกควันในพื้นที่จังหวัดพะเยา สัปดาห์ที่ 4 (ระหว่างวันที่ 28 มกราคม – 3 กุมภาพันธ์ 2561) จำแนกรายสัปดาห์ ปี 2561 เปรียบเทียบกับค่ามัธยฐานย้อนหลัง 5 ปี (2556 – 2560)



ที่มา : โรงพยาบาลทั่วไป/ชุมชน ในพื้นที่จังหวัดพะเยา ข้อมูล ณ วันที่ 6 กุมภาพันธ์ 2561



ตารางที่ 4 จำนวนผู้ป่วยจากการเฝ้าระวังผลกระทบด้านสุขภาพจากภาวะหมอกควัน จำแนกกลุ่มอายุและเพศ ในพื้นที่จังหวัดพะเยา ประจำปีพ.ศ. ๒๕๖๑ (ระหว่างวันที่ 28 มกราคม - 3 กุมภาพันธ์ 2561)

โรค	กลุ่มอายุ (ปี) และเพศ															รวมทั้งหมด		
	0-4			5-14			15-34			35-59			60 ขึ้นไป					
	ชาย	หญิง	รวม	ชาย	หญิง	รวม	ชาย	หญิง	รวม	ชาย	หญิง	รวม	ชาย	หญิง	รวม	ชาย	หญิง	รวม
1.กลุ่มโรคตาอักเสบ (H10-H19.8)	9	6	15	5	1	6	9	9	18	27	39	66	27	29	56	77	84	161
2.กลุ่มโรคหัวใจและหลอดเลือดทุกชนิด (I00-I99)	4	1	5	-	-	-	13	17	30	159	362	521	347	490	837	523	870	1,393
กลุ่มโรคหลอดเลือดหัวใจ (I20-I28.9)	-	-	-	-	-	-	-	-	-	2	5	7	20	13	33	22	18	40
กลุ่มโรคกล้ามเนื้อหัวใจเต้นผิดปกติ (I40-I49.9)	2	-	2	-	-	-	1	-	1	3	15	18	20	13	33	26	28	54
กลุ่มโรคหัวใจวายหัวใจอักเสบและอื่นๆ (I50-I52.8)	1	1	2	-	-	-	1	28	29	3	4	7	10	23	33	15	56	71
3.กลุ่มโรคทางเดินหายใจทุกชนิด (J00-J99.8)	179	145	324	256	193	449	98	183	281	184	339	523	224	201	425	941	1061	2,002
กลุ่มโรคติดเชื้อทางเดินหายใจส่วนบน (J00-J06.9)	142	114	256	210	159	369	75	147	222	118	235	353	76	93	169	621	748	1,369
กลุ่มโรคปอดบวม (J10-J18.9)	8	6	14	15	12	27	8	5	13	10	14	24	26	19	45	67	56	123
กลุ่มโรคหลอดลมอักเสบ (J20-J22)	21	15	36	14	7	21	5	7	12	10	28	38	17	19	36	67	76	143
กลุ่มภูมิแพ้ (J30-J39.9)	-	4	4	7	5	12	6	14	20	15	27	42	7	10	17	35	60	95
กลุ่มหอบหืด และ COPD (J40-J47)	8	5	13	9	8	17	3	9	12	28	31	59	83	61	144	131	114	245
4.กลุ่มโรคผิวหนังอักเสบ (L20-L29.9, L30-L30.9)	7	10	17	12	9	21	6	11	17	16	31	47	24	20	44	65	81	146
โรคผิวหนังอักเสบ (L2)	2	8	10	5	4	9	3	5	8	4	11	15	11	6	17	25	34	59
โรคผิวหนังอักเสบ (L3)	5	2	7	7	5	12	3	6	9	12	20	32	13	14	27	40	47	87

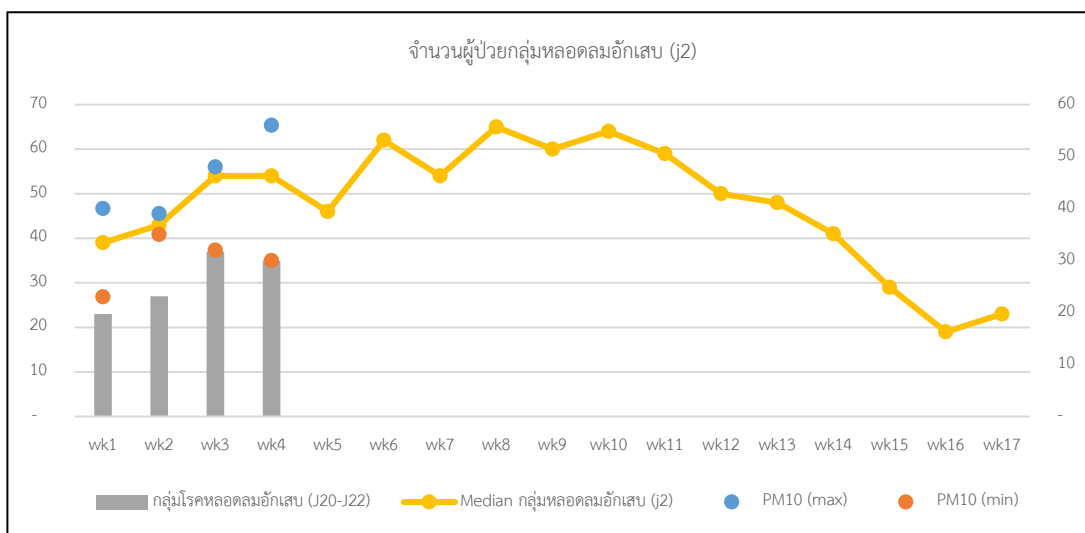
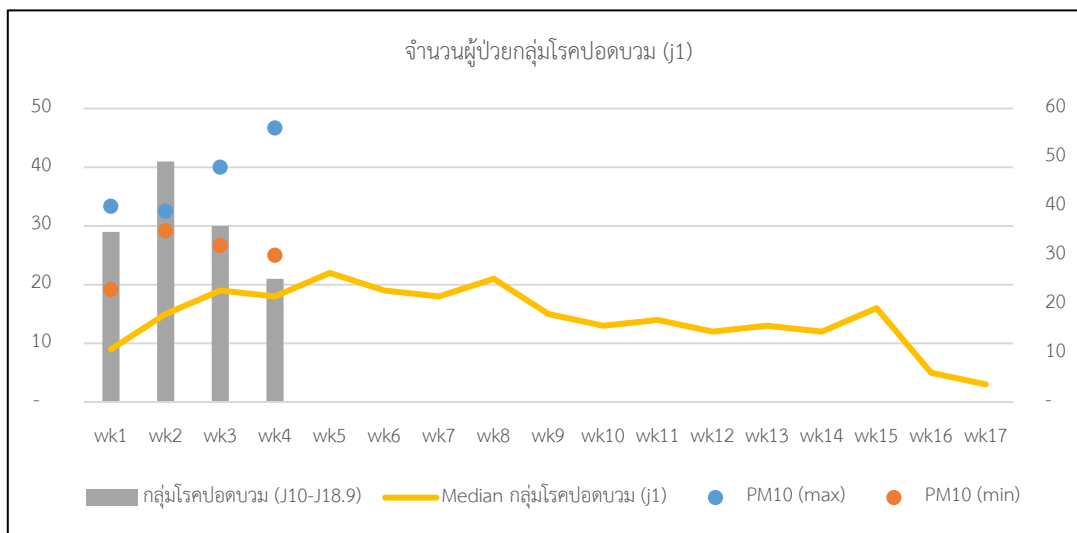
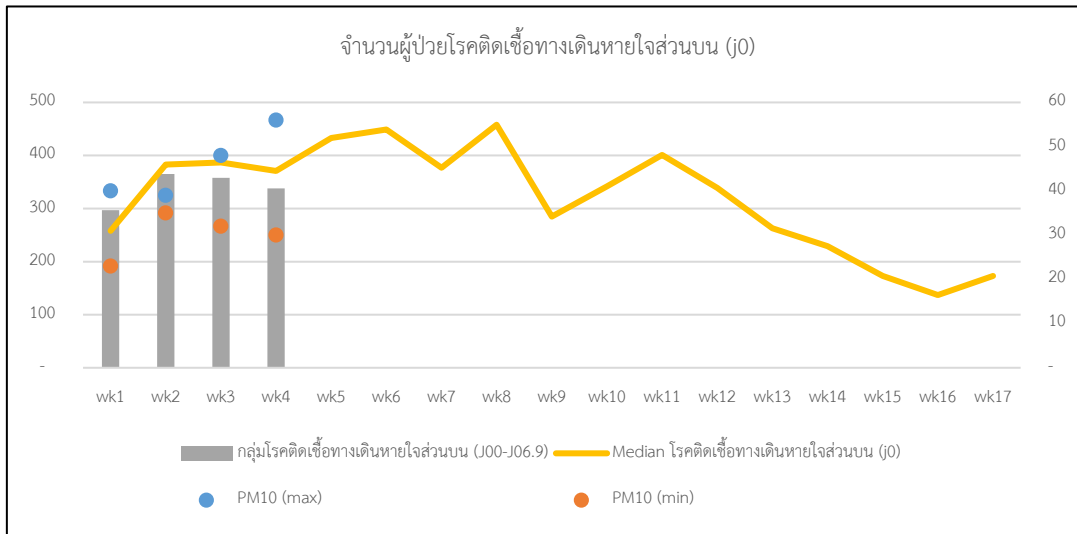
ที่มา : โรงพยาบาลทั่วไป/ชุมชน ในพื้นที่จังหวัดพะเยา ข้อมูล ณ วันที่ 6 กุมภาพันธ์ 2561

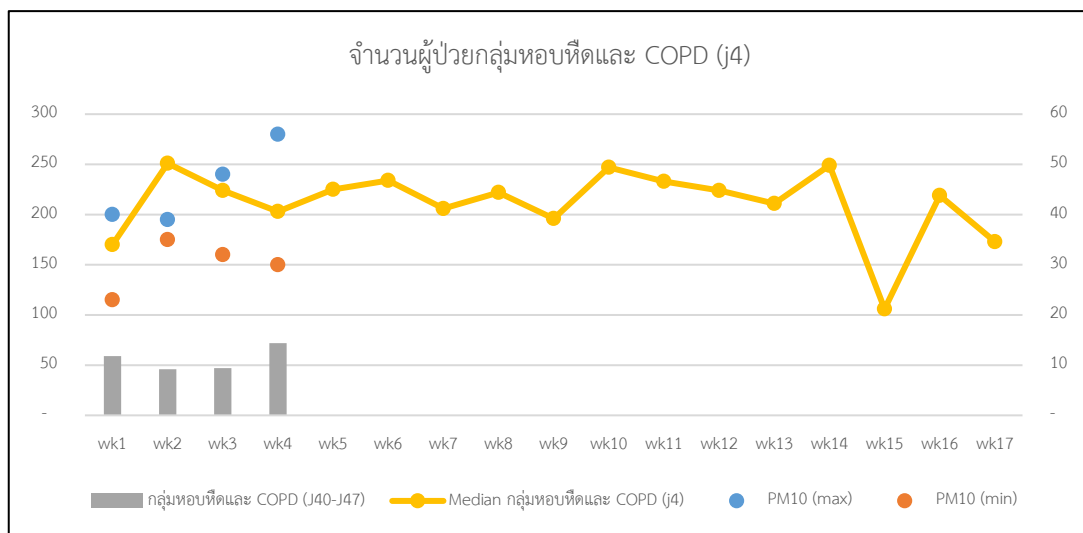
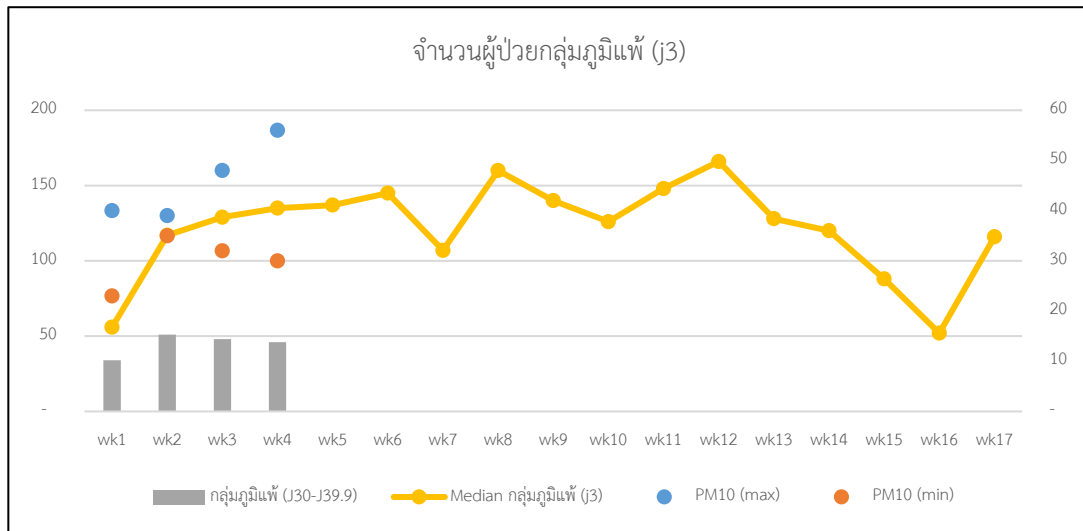
ตารางที่ 5 จำนวนผู้ป่วยจากการเฝ้าระวังผลกระทบด้านสุขภาพจากภาวะหมอกควัน จำแนกกลุ่มเสี่ยง/โรคประจำตัว ในพื้นที่จังหวัดพะเยา ประจำสัปดาห์ที่ 4 (ระหว่างวันที่ 28 มกราคม – 3 กุมภาพันธ์ 2561)

โรค	กลุ่มเสี่ยง/โรคประจำตัว												pregnancy (Z34.0-Z34.9)
	Asthma (J45-46)			COPD (J44)			HT (I10-I15)			DM (E10-E14)			
	ชาย	หญิง	รวม	ชาย	หญิง	รวม	ชาย	หญิง	รวม	ชาย	หญิง	รวม	
1.กลุ่มโรคตาอักเสบ (H10-H19.8)	1	-	1	-	-	-	11	14	25	2	5	7	-
2.กลุ่มโรคหัวใจและหลอดเลือดทุกชนิด (I00-I99)	-	-	-	2	1	3	270	518	788	39	70	109	1
กลุ่มโรคหลอดเลือดหัวใจ (I20-I28.9)	-	-	-	-	-	-	9	6	15	1	3	4	-
กลุ่มโรคกล้ามเนื้อหัวใจเต้นผิดปกติ (I40-I49.9)	-	-	-	-	-	-	6	8	14	1	1	2	-
กลุ่มโรคหัวใจวายหัวใจอักเสบและอื่นๆ (I50-I52.8)	-	-	-	-	-	-	5	9	14	1	3	4	-
3.กลุ่มโรคทางเดินหายใจทุกชนิด (J00-J99.8)	4	7	11	15	1	16	84	105	189	15	23	38	5
กลุ่มโรคติดเชื้อทางเดินหายใจส่วนบน (J00-J06.9)	2	4	6	1	-	1	37	53	90	10	20	30	4
กลุ่มโรคปอดบวม (J10-J18.9)	1	-	1	3	-	3	9	5	14	-	-	-	-
กลุ่มโรคหลอดลมอักเสบ (J20-J22)	-	1	1	-	-	-	6	12	18	1	-	1	1
กลุ่มภูมิแพ้ (J30-J39.9)	-	-	-	-	-	-	2	4	6	-	-	-	-
กลุ่มหอบหืด และ COPD (J40-J47)	1	2	3	10	1	11	26	26	52	3	3	6	-
4.กลุ่มโรคผิวหนังอักเสบ (L20-L29.9, L30-L30.9)	1	-	1	-	-	-	8	8	16	1	3	4	1
โรคผิวหนังอักเสบ(L2)	-	-	-	-	-	-	3	3	6	-	2	2	-
โรคผิวหนังอักเสบ(L3)	1	-	1	-	-	-	5	5	10	1	1	2	1
รวม	6	7	13	17	2	19	373	645	1,018	57	101	158	7

ที่มา : โรงพยาบาลทั่วไป/ชุมชน ในพื้นที่จังหวัดพะเยา ข้อมูล ณ วันที่ 6 กุมภาพันธ์ 2561

รูปที่ 4 จำนวนผู้ป่วยด้วยโรคทางเดินหายใจทุกชนิดที่เฝ้าระวังผลกระทบต่อสุขภาพจากปัญหาหมอกควันในพื้นที่ อ.เมืองพะเยา จ.พะเยา จำแนกรายสัปดาห์ ปี 2561 เปรียบเทียบกับปริมาณฝุ่นละออง (PM10) สถานีตรวจวัดคุณภาพอากาศ ต.เวียง อ.เมืองพะเยา จ.พะเยา และค่ามัธยฐานย้อนหลัง 5 ปี (2556 – 2560)





### 3. สถานการณ์มลพิษทางอากาศ

จากข้อมูลการเฝ้าระวังฝุ่นละอองขนาดเล็กกว่า 10 ไมครอน (PM10) ของกรมควบคุมมลพิษ กระทรวงทรัพยากรธรรมชาติและสิ่งแวดล้อม ในพื้นที่จังหวัดพะเยา จากจุดตรวจวัดตำบลเวียง อำเภอเมืองพะเยา จังหวัดพะเยา สัปดาห์ที่ 4 ระหว่างวันที่ 28 มกราคม – 3 กุมภาพันธ์ 2561 พบว่า มีค่า PM10 อยู่ระหว่าง 31 – 56 ไมโครกรัมต่อลูกบาศก์เมตร (ค่ามาตรฐานเท่ากับ 120 ไมโครกรัมต่อลูกบาศก์เมตร) โดยมีค่าสูงสุดเท่ากับ 56 ไมโครกรัมต่อลูกบาศก์เมตรในวันที่ 3 กุมภาพันธ์ 2561 (ตารางที่ 6)

ตารางที่ 6 แสดงค่าเฉลี่ย 24 ชั่วโมงของค่าฝุ่นละอองขนาดเล็กกว่า 10 ไมครอน\* (PM10) ณ เวลา 09.00 น.ในพื้นที่จังหวัดพะเยา สัปดาห์ที่ 4 ระหว่างวันที่ 28 มกราคม – 3 กุมภาพันธ์ 2561

จังหวัด	สถานี	วันที่							
		28/1/61	29/1/61	30/1/61	31/1/61	1/2/61	2/2/61	3/2/61	
พะเยา	ต.เวียง อ.เมืองพะเยา	44	31	32	30	53	50	56	

\*หน่วยไมโครกรัม/ลูกบาศก์เมตร (มคก./ลบ.ม.)

จากการติดตามค่าดัชนีคุณภาพอากาศ (AQI) ของกรมควบคุมมลพิษ กระทรวงทรัพยากรธรรมชาติและสิ่งแวดล้อม ในพื้นที่จังหวัดพะเยา จุดตรวจวัดตำบลเวียง อำเภอเมืองพะเยา จังหวัดพะเยา สัปดาห์ที่ 4 ระหว่างวันที่ 28 มกราคม – 3 กุมภาพันธ์ 2561 พบว่า มีค่าดัชนีคุณภาพอากาศอยู่ระหว่าง 38 – 60 โดยมีค่า AQI สูงสุด เมื่อวันที่ 3 กุมภาพันธ์ 2561 เท่ากับ 60 (ค่ามาตรฐานเท่ากับ 100) ค่าคุณภาพอากาศโดยรวมอยู่ในระดับเกณฑ์ดี (ตารางที่ 7)

ตารางที่ 7 แสดงค่าดัชนีคุณภาพอากาศ (AQI) สัปดาห์ที่ 4 ระหว่างวันที่ 28 มกราคม – 3 กุมภาพันธ์ 2561

จังหวัด	สถานี	วันที่							
		28/1/61	29/1/61	30/1/61	31/1/61	1/2/61	2/2/61	3/2/61	
พะเยา	ต.เวียง อ.เมืองพะเยา	53	39	40	38	58	57	60	

หมายเหตุ AQI (Air Quality Index) หมายถึง ค่าดัชนีคุณภาพอากาศในประเทศไทยคำนวณโดยเทียบจากมาตรฐานคุณภาพอากาศในบรรยากาศโดยทั่วไปของสารมลพิษทางอากาศ 5 ประเภท ได้แก่ ก๊าซโอโซน (O<sub>3</sub>) เฉลี่ย 1 ชั่วโมง ก๊าซไนโตรเจนไดออกไซด์ (NO<sub>2</sub>) เฉลี่ย 1 ชั่วโมง ก๊าซคาร์บอนมอนอกไซด์ (CO) เฉลี่ย 8 ชั่วโมง ก๊าซซัลเฟอร์ไดออกไซด์ (SO<sub>2</sub>) เฉลี่ย 24 ชั่วโมงและ ฝุ่นละอองขนาดเล็กกว่า 10 ไมครอน (PM10) เฉลี่ย 24 ชั่วโมง

## 4. การดำเนินงานเพื่อแก้ไขปัญหาหมอกควันด้านการแพทย์และสาธารณสุข

ได้ดำเนินการในระยะเกิดภาวะหมอกควันตามแผนปฏิบัติการเตรียมความพร้อมและตอบโต้ภาวะฉุกเฉินด้านการแพทย์และสาธารณสุข : กรณีภาวะหมอกควัน ปีงบประมาณ 2561 รายละเอียดดังนี้

### 4.1 ด้านการบริหารจัดการ

✚ จัดเตรียมระบบกลไกและแผนปฏิบัติการดำเนินงานแก้ไขปัญหาหมอกควันด้านการแพทย์และสาธารณสุข ปีงบประมาณ พ.ศ.2561

### 4.2 ด้านประเมินสถานการณ์/ยุทธศาสตร์

✚ 4 ธันวาคม 2560 พิธีประกาศวาระจังหวัดพะเยา ประจำปี 2561 กำหนดให้เป็นปีแห่งการรณรงค์ป้องกันและแก้ไขปัญหาภัยหนาว ภัยแล้ง ไฟป่าหมอกควัน อุบัติเหตุทางถนน การกวาดล้างอาชญากรรมยาเสพติด ประชากรรัฐรวมใจไร้ขยะมูลฝอยและวันโลกรำลึกถึงผู้สูญเสียจากอุบัติเหตุทางถนนประจำปี 2560

✚ เข้าร่วมประชุมทบทวนแนวทางการเฝ้าระวังผลกระทบต่อสุขภาพจากปัญหาหมอกควัน พื้นที่ภาคเหนือตอนบน ประจำปีงบประมาณ พ.ศ.2561 เมื่อวันที่ 19 ธันวาคม 2560 ณ ห้องประชุมพระศักดิ์ศัลยาวุธ สำนักงานป้องกันควบคุมโรคที่ 1 เชียงใหม่

✚ ทำหนังสือขอความร่วมมือดำเนินการเฝ้าระวังผลกระทบต่อสุขภาพจากหมอกควัน ปีงบประมาณ 2561

✚ ส่งประกาศจังหวัดพะเยา ลงวันที่ 28 ธันวาคม 2560 เรื่อง มาตรการแก้ไขปัญหาหมอกควันและไฟป่า จังหวัดพะเยา ประชาสัมพันธ์ให้ทุกสถานบริการได้รับทราบ

✚ จัดทำระบบเฝ้าระวังผู้ป่วยที่อาจได้รับผลกระทบจากหมอกควัน ใน 4 กลุ่มโรคสำคัญ ประกอบด้วย กลุ่มโรคทางเดินหายใจ กลุ่มโรคหัวใจและหลอดเลือดทุกชนิด กลุ่มโรคตาอักเสบ และกลุ่มโรคผิวหนังอักเสบ

✚ สรุปสถานการณ์หมอกควันและการดำเนินการเฝ้าระวังและแก้ไขผลกระทบต่อสุขภาพจากหมอกควันพื้นที่จังหวัดพะเยา รายสัปดาห์ ปีงบประมาณ พ.ศ.2561 เริ่มสัปดาห์แรก ในวันที่ 31 ธันวาคม 2560 – 6 มกราคม 2561

✚ ดำเนินการเฝ้าระวังผลกระทบต่อสุขภาพจากปัญหาหมอกควันใน 4 กลุ่มโรค คือ กลุ่มโรคทางเดินหายใจ กลุ่มโรคหัวใจและหลอดเลือด กลุ่มโรคตาอักเสบ และกลุ่มโรคผิวหนังอักเสบ ระหว่างเดือนมกราคม – เมษายน 2561 และจัดทำรายงานรายประจำสัปดาห์

✚ ติดตามสถานการณ์ค่าฝุ่นละออง (PM10) และดัชนีคุณภาพอากาศ (AQI) ในพื้นที่จังหวัดพะเยา จากกรมควบคุมมลพิษ ระหว่างเดือนมกราคม – เมษายน 2561 และจัดทำรายงานรายสัปดาห์

✚ ประชุมคณะกรรมการศูนย์อำนวยการแก้ไขปัญหาหมอกควันและไฟป่าจังหวัดพะเยา เมื่อวันที่ 24 มกราคม 2561

### 4.3 ด้านปฏิบัติการเฝ้าระวังป้องกันควบคุมโรค

✚ จัดเตรียมทีมเฝ้าระวังสอบสวนเคลื่อนที่เร็ว (SRRT) เพื่อสนับสนุนการสอบสวนกรณีเหตุการณ์ผิดปกติที่สงสัยเกี่ยวข้องกับหมอกควัน

### 4.4 ด้านส่งกำลังบำรุง (Logistics support)

✚ จัดเตรียมหน้ากากอนามัย สนับสนุนสถานบริการสำหรับแจกกลุ่มเสี่ยง ได้แก่ เด็ก ผู้สูงอายุ ผู้ป่วยโรคหอบหืด ผู้ป่วยโรคถุงลมโป่งพอง จำนวน 30,000 ชิ้น

✚ ขอรับการสนับสนุนด้าน logistics ได้แก่ หน้ากากอนามัย เพื่อใช้ในการเตรียมความพร้อมป้องกันผลกระทบทางสุขภาพจากปัญหาหมอกควัน จากกองสาธารณสุขฉุกเฉิน จำนวน 30,000 ชิ้น

รายงานโดย กลุ่มงานอนามัยสิ่งแวดล้อมและอาชีวอนามัย  
สำนักงานสาธารณสุขจังหวัดพะเยา