



รายงานสถานการณ์และการดำเนินงานแก้ไขปัญหาหมอกควัน
ด้านการแพทย์และสาธารณสุขในพื้นที่จังหวัดพะเยา ปีงบประมาณ พ.ศ.2561
สัปดาห์ที่ 5 : 4 – 10 กุมภาพันธ์ 2561

1. ความครอบคลุมของการรายงาน

สำนักงานสาธารณสุขจังหวัดพะเยา รวบรวมข้อมูลจากระบบการเฝ้าระวังผลกระทบด้านสุขภาพจากปัญหาหมอกควันในพื้นที่จังหวัดพะเยา จากเว็บไซต์กลุ่มระบาดวิทยาและข่าวกรอง สำนักป้องกันควบคุมโรคที่ 1 เชียงใหม่ ในสัปดาห์ที่ 5 (ระหว่างวันที่ 4 – 10 กุมภาพันธ์ 2561) ได้รับรายงานจากโรงพยาบาลสังกัดกระทรวงสาธารณสุขในจังหวัดพะเยา จำนวน 7 แห่ง คิดเป็นความครอบคลุมของการรายงาน ร้อยละ 100 เมื่อพิจารณาแยกรายโรงพยาบาล พบว่า โรงพยาบาลทุกแห่ง รายงานจำนวนผู้ป่วยครบถ้วนทุกวัน ตามตารางที่ 1

ตารางที่ 1 การเปรียบเทียบความครอบคลุมของการรายงานการเฝ้าระวังผลกระทบด้านสุขภาพจากปัญหาหมอกควัน ในจังหวัดพะเยา สัปดาห์ที่ 5 (ระหว่างวันที่ 4 – 10 กุมภาพันธ์ 2561)

โรงพยาบาล	สัปดาห์ที่ 5		สัปดาห์ที่ 6		สัปดาห์ที่ 7		สัปดาห์ที่ 8	
	จำนวนวัน รายงาน	ร้อยละ	จำนวนวัน รายงาน	ร้อยละ	จำนวนวัน รายงาน	ร้อยละ	จำนวนวัน รายงาน	ร้อยละ
พะเยา	7	100.0						
จุน	7	100.0						
เชียงคำ	7	100.0						
เชียงม่วน	7	100.0						
ดอกคำใต้	7	100.0						
ปง	7	100.0						
แม่ใจ	7	100.0						

ที่มา: โรงพยาบาลทั่วไป/ชุมชน ในจังหวัดพะเยา ข้อมูล ณ วันที่ 13 กุมภาพันธ์ 2561

หมายเหตุ : รพ.ภูพานยาว ข้อมูลรวมกับของ รพ.พะเยา และ รพ.ภูซาง ข้อมูลรวมกับของ รพ.เชียงคำ

2. การเฝ้าระวังผลกระทบต่อด้านสุขภาพจากปัญหาหมอกควันในพื้นที่จังหวัดพะเยา สัปดาห์ที่ 5 (ระหว่างวันที่ 4 – 10 กุมภาพันธ์ 2561)

2.1 จำนวนผู้ป่วย และอัตราป่วยต่อประชากรแสนคน จำแนกตามโรคและจังหวัด

ในสัปดาห์ที่ 5 ปี พ.ศ.2561 (4 – 10 กุมภาพันธ์ 2561) มีข้อมูลรายงานการเฝ้าระวังผลกระทบต่อด้านสุขภาพใน 4 กลุ่มโรค จำนวนทั้งสิ้น 3,207 ราย คิดเป็นอัตราป่วย 672.19 ต่อประชากรแสนคน กลุ่มโรคที่มีรายงานสูงสุด ได้แก่ กลุ่มโรคทางเดินหายใจทุกชนิด จำนวน 1,867 คน คิดเป็นอัตราป่วย 391.32 ต่อประชากรแสนคน รองลงมาได้แก่ กลุ่มโรคหัวใจและหลอดเลือดทุกชนิด จำนวน 1,018 คน คิดเป็นอัตราป่วย 213.37 ต่อประชากรแสนคน โรงพยาบาลที่มีอัตราป่วยของผู้ป่วยที่รายงานสูงสุด ได้แก่ โรงพยาบาลเชียงใหม่ อัตราป่วย 956.31 ต่อประชากรแสนคน รองลงมา ได้แก่ โรงพยาบาลเชียงคำ และโรงพยาบาลดอกคำใต้ อัตราป่วย 753.08 และ 739.05 ต่อประชากรแสนคน ตามลำดับ

สรุปข้อมูลการเฝ้าระวังผลกระทบต่อสุขภาพจากปัญหาหมอกควันในภาพรวมพื้นที่จังหวัดพะเยา สัปดาห์ที่ 5 (รูปที่ 1 และ ตารางที่ 2) พบว่า

- ❖ กลุ่มโรคตาอักเสบ สัปดาห์ที่ 5 มีผู้ป่วยจำนวน 180 ราย อัตราป่วยต่อประชากรแสนคนในภาพรวมเท่ากับ 37.73 น้อยกว่าสัปดาห์เดียวกันในปี 2560 และค่ามัธยฐานย้อนหลัง 5 ปี โดยมีอัตราป่วยสูงสุดที่ รพ.เชียงใหม่ (79.25)
- ❖ กลุ่มโรคหัวใจและหลอดเลือดทุกชนิด สัปดาห์ที่ 5 มีผู้ป่วย จำนวน 1,018 ราย อัตราป่วยต่อประชากรแสนคนในภาพรวมเท่ากับ 213.37 น้อยกว่าสัปดาห์เดียวกันในปี 2560 และค่ามัธยฐานย้อนหลัง 5 ปี โดยมีอัตราป่วยสูงสุดที่ รพ.ดอกคำใต้ (335.80)
- ❖ กลุ่มโรคทางเดินหายใจทุกชนิด สัปดาห์ที่ 5 มีผู้ป่วยจำนวน 1,867 ราย อัตราป่วยต่อประชากรแสนคน ในภาพรวมเท่ากับ 391.32 น้อยกว่าสัปดาห์เดียวกันในปี 2560 และค่ามัธยฐานย้อนหลัง 5 ปี โดยมีอัตราป่วยสูงสุดที่ รพ.เชียงใหม่ (671.00)
- ❖ กลุ่มโรคผิวหนังอักเสบ สัปดาห์ที่ 5 มีผู้ป่วยจำนวน 142 ราย อัตราป่วยต่อประชากรแสนคนในภาพรวมเท่ากับ 29.76 น้อยกว่าสัปดาห์เดียวกันในปี 2560 และค่ามัธยฐานย้อนหลัง 5 ปี โดยมีอัตราป่วยสูงสุดที่ รพ.เชียงใหม่ (52.83)

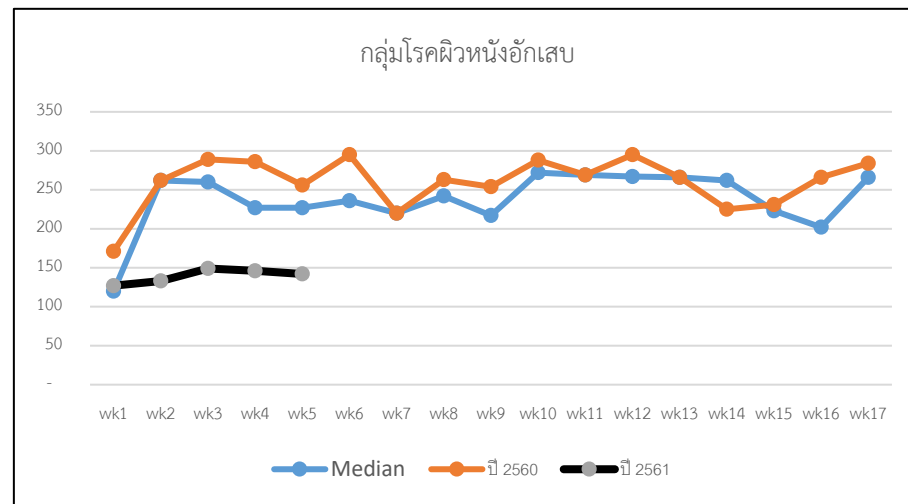
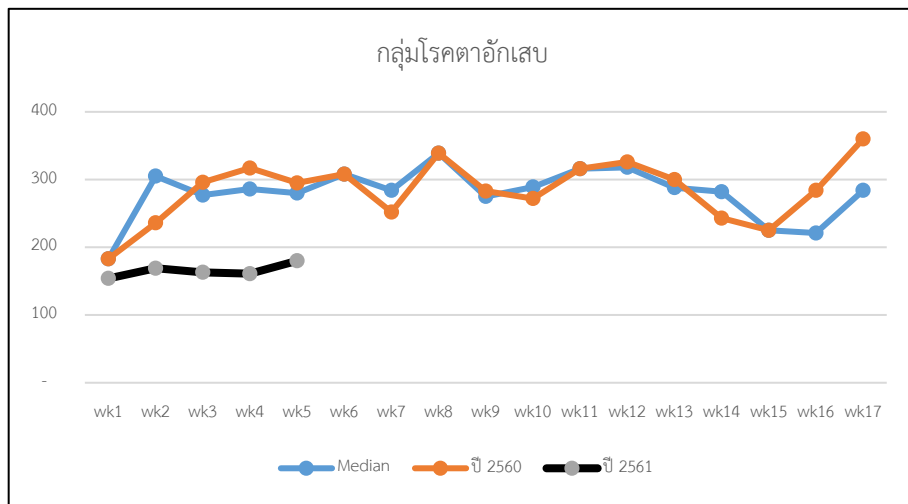
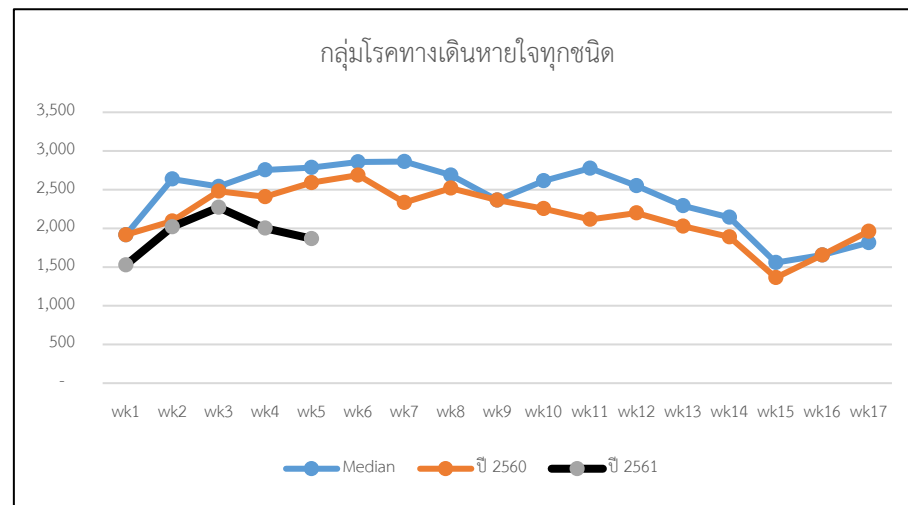
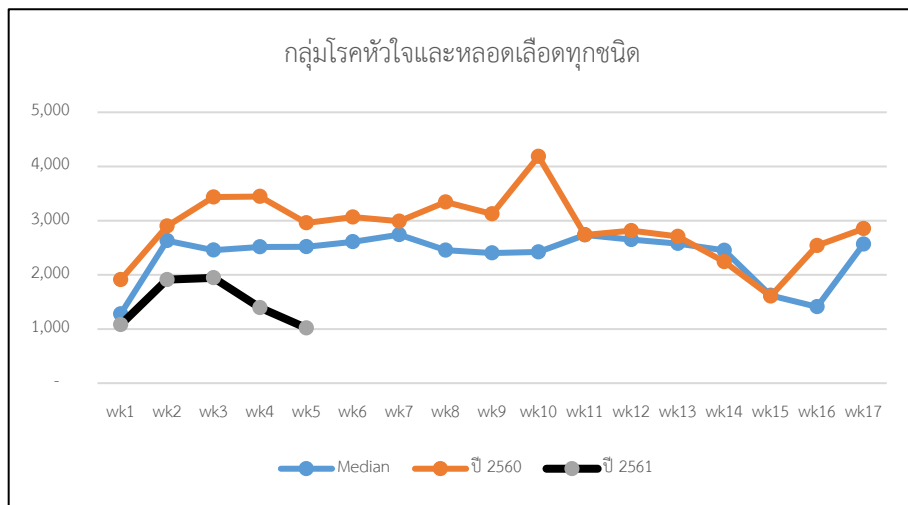
หมายเหตุ : จำนวนผู้ป่วยในปี พ.ศ.2561 ได้ตัดข้อมูลผู้ป่วย Follow up ออก ซึ่งอาจทำให้จำนวนผู้ป่วยน้อยกว่าปีที่ผ่าน
มา

2.2 จำนวนผู้ป่วยจำแนกกลุ่มอายุและเพศ และจำแนกกลุ่มเสี่ยง/โรคประจำตัว

ในสัปดาห์ที่ 5/2561 (4 – 10 กุมภาพันธ์ 2561) มีข้อมูลรายงานการเฝ้าระวังผลกระทบต่อด้านสุขภาพจำแนกกลุ่มอายุและเพศ ใน 4 กลุ่มโรค กลุ่มโรคที่มีรายงานสูงสุด ได้แก่ กลุ่มโรคทางเดินหายใจทุกชนิด จำนวน 1,867 ราย (พบมากที่สุดในกลุ่ม

อายุ 60 ปีขึ้นไป จำนวน 478 ราย) รองลงมาได้แก่ กลุ่มโรคหัวใจและหลอดเลือดทุกชนิด จำนวน 1,018 ราย (พบมากที่สุดในกลุ่มอายุ 60 ปีขึ้นไป จำนวน 615 ราย) กลุ่มโรคตาอักเสบ จำนวน 180 ราย (พบมากที่สุดในกลุ่มอายุ 35-59 ปี จำนวน 74 ราย) และกลุ่มโรคผิวหนังอักเสบ จำนวน 142 ราย (พบมากที่สุดในกลุ่มอายุ 35-59 ปีขึ้นไป จำนวน 54 ราย) (ตารางที่ 4) และเมื่อจำแนกตามกลุ่มเสี่ยง/โรคประจำตัว กลุ่มเสี่ยง/โรคประจำตัวที่มีรายงานสูงสุด ได้แก่ กลุ่มผู้ป่วยโรคความดันโลหิตสูง จำนวน 784 ราย รองลงมา ได้แก่ กลุ่มผู้ป่วยโรคเบาหวาน จำนวน 222 ราย กลุ่มผู้ป่วย Asthma จำนวน 49 ราย และกลุ่มผู้ป่วย COPD จำนวน 48 ราย (ตารางที่ 5)

รูปที่ 1 จำนวนผู้ป่วยด้วยกลุ่มโรคที่เฝ้าระวังผลกระทบต่อสุขภาพจากปัญหาหมอกควันในพื้นที่จังหวัดพะเยา สัปดาห์ที่ 5 (ระหว่างวันที่ 4 – 10 กุมภาพันธ์ 2561) จำแนกรายสัปดาห์ ปี พ.ศ.2561 เปรียบเทียบกับ ปี พ.ศ.2560 และค่ามัธยฐานย้อนหลัง 5 ปี (2556 – 2560)



ที่มา : โรงพยาบาลทั่วไป/ชุมชน ในพื้นที่จังหวัดพะเยา ข้อมูล ณ วันที่ 13 กุมภาพันธ์ 2561

ตารางที่ 2 จำนวนและอัตราป่วยด้วยโรคที่เฝ้าระวังผลกระทบจากปัญหาหมอกควันในพื้นที่จังหวัดพะเยา ประจำปีปดาห์ที่ 5 (ระหว่างวันที่ 4 – 10 กุมภาพันธ์ 2561)

กลุ่มโรค	รพ.พะเยา		รพ.จุน		รพ.เชียงคำ		รพ.เชียงม่วน		รพ.ดอกคำใต้		รพ.ปง		รพ.แม่ใจ		รวม	
	จำนวน	อัตรา	จำนวน	อัตรา	จำนวน	อัตรา	จำนวน	อัตรา	จำนวน	อัตรา	จำนวน	อัตรา	จำนวน	อัตรา	จำนวน	อัตรา
1. กลุ่มโรคตาอักเสบ (H10-H19.8)	43	30.20	20	40.10	58	53.01	15	79.25	22	31.57	19	35.93	3	8.84	180	37.73
2. กลุ่มโรคหัวใจและหลอดเลือดทุกชนิด (I00-I99)	175	122.91	70	140.34	300	274.18	29	153.22	234	335.80	130	245.86	80	235.72	1,018	213.37
กลุ่มโรคหลอดเลือดหัวใจ (I20-I28.9)	15	10.54	4	8.02	12	10.97	1	5.28	4	5.74	5	9.46	2	5.89	43	9.01
กลุ่มโรคกล้ามเนื้อหัวใจเต้นผิดปกติ (I40-I49.9)	13	9.13	3	6.01	15	13.71	1	5.28	3	4.31	4	7.56	3	8.84	42	8.80
กลุ่มโรคหัวใจวาย หัวใจอักเสบและอื่นๆ (I50-I52.8)	16	11.24	6	12.03	14	12.79	2	10.57	14	20.09	2	3.78	6	17.68	60	12.58
3. กลุ่มโรคทางเดินหายใจทุกชนิด (J00-J99.8)	510	358.20	191	382.92	442	403.96	127	671.00	236	338.67	218	412.29	143	421.36	1,867	391.32
กลุ่มโรคติดเชื้อทางเดินหายใจส่วนบน (J00-J06.9)	316	221.95	146	292.70	240	219.34	105	554.76	164	235.35	146	276.12	101	297.60	1,218	255.29
กลุ่มโรคปอดบวม (J10-J18.9)	28	19.67	3	6.01	65	59.41	5	26.42	13	18.66	7	13.24	5	14.73	126	26.41
กลุ่มโรคหลอดลมอักเสบ (J20-J22)	40	28.09	5	10.02	46	42.04	4	21.13	11	15.79	22	41.61	12	35.36	140	29.34
กลุ่มภูมิแพ้ (J30-J39.9)	48	33.71	4	8.02	21	19.19	-	-	5	7.18	10	18.91	4	11.79	92	19.28
กลุ่มหอบหืดและ COPD (J40-J47)	63	44.25	33	66.16	60	54.84	12	63.40	39	55.97	30	56.74	19	55.98	256	53.66
4. กลุ่มโรคผิวหนังอักเสบ (L20-L29.9, L30-L30.9)	37	25.99	21	42.10	24	21.93	10	52.83	23	33.01	17	32.15	10	29.47	142	29.76
โรคผิวหนังอักเสบ (L2)	14	9.83	3	6.01	3	2.74	4	21.13	13	18.66	11	20.80	2	5.89	50	10.48
โรคผิวหนังอักเสบ (L3)	23	16.15	18	36.09	21	19.19	6	31.70	10	14.35	6	11.35	8	23.57	92	19.28
รวม 4 กลุ่มโรค	765	537.31	302	605.45	824	753.08	181	956.31	515	739.05	384	726.23	236	695.39	3,207	672.19

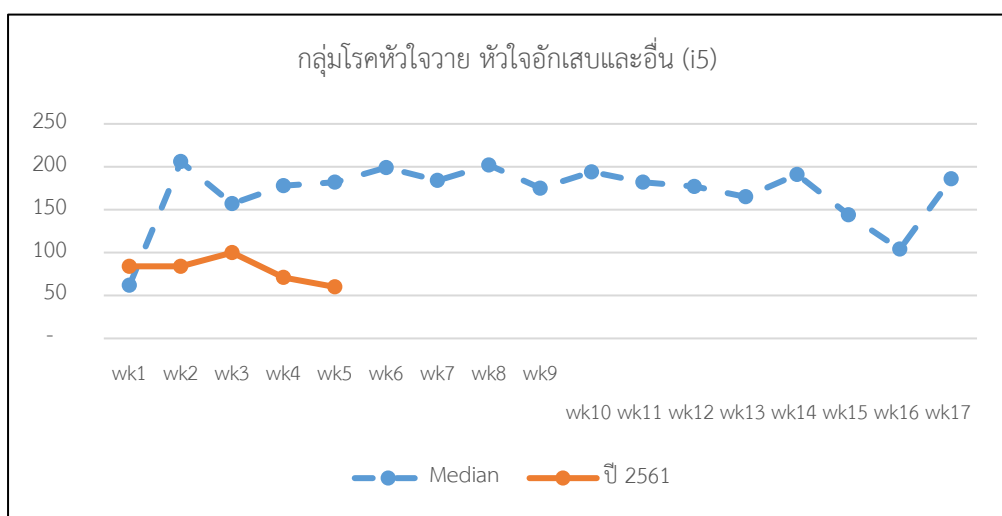
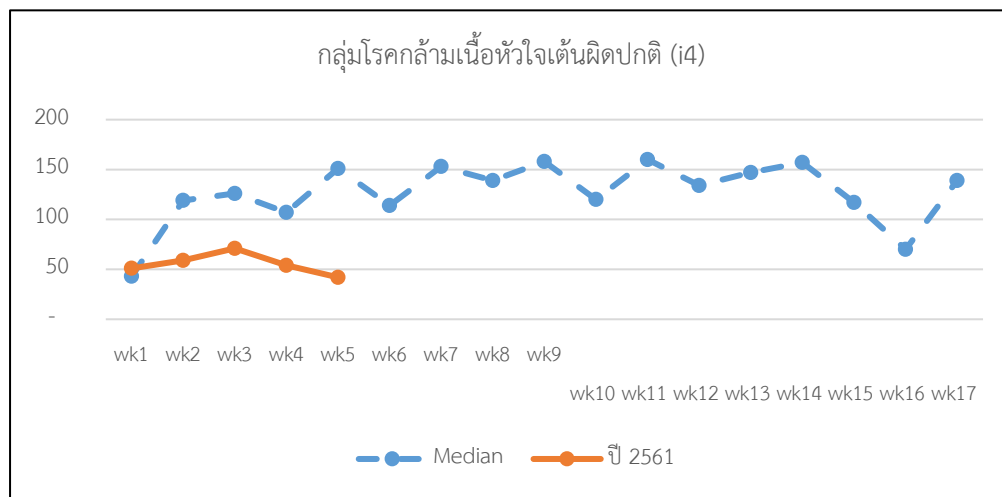
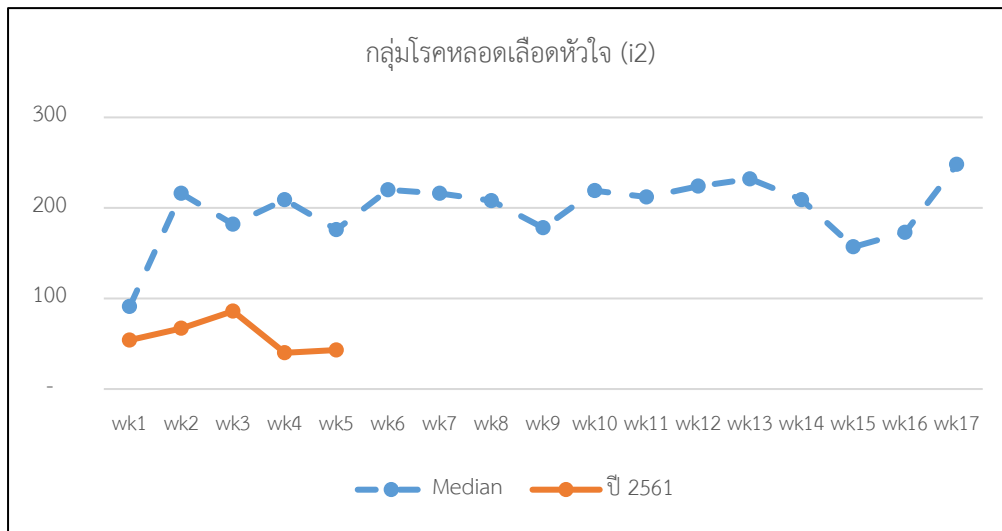
ที่มา : โรงพยาบาลทั่วไป/ชุมชน ในพื้นที่จังหวัดพะเยา ข้อมูล ณ วันที่ 13 กุมภาพันธ์ 2561

ตารางที่ 3 จำนวนผู้ป่วยสะสมและอัตราป่วยด้วยโรคที่เฝ้าระวังผลกระทบจากภาวะหมอกควันในพื้นที่จังหวัดพะเยา ระหว่างวันที่ 7 มกราคม – 10 กุมภาพันธ์ 2561

กลุ่มโรค	รพ.พะเยา		รพ.จุน		รพ.เชียงคำ		รพ.เชียงม่วน		รพ.ดอกคำใต้		รพ.ปง		รพ.แม่ใจ		รวม	
	จำนวน	อัตรา	จำนวน	อัตรา	จำนวน	อัตรา	จำนวน	อัตรา	จำนวน	อัตรา	จำนวน	อัตรา	จำนวน	อัตรา	จำนวน	อัตรา
1. กลุ่มโรคตาอักเสบ (H10-H19.8)	218	153.11	104	208.50	240	219.34	50	264.17	97	139.20	81	153.19	37	109.02	827	173.34
2. กลุ่มโรคหัวใจและหลอดเลือดทุกชนิด (I00-I99)	1,529	1,073.91	414	829.99	3,333	3,046.12	396	2,092.25	659	945.70	528	998.56	486	1,432.02	7,345	1,539.51
กลุ่มโรคหลอดเลือดหัวใจ (I20-I28.9)	78	54.78	14	28.07	116	106.02	6	31.70	30	43.05	30	56.74	16	47.14	290	60.78
กลุ่มโรคกล้ามเนื้อหัวใจเต้นผิดปกติ (I40-I49.9)	59	41.44	14	28.07	128	116.98	13	68.68	19	27.27	25	47.28	19	55.98	277	58.06
กลุ่มโรคหัวใจวาย หัวใจอักเสบและอื่นๆ (I50-I52.8)	116	81.47	25	50.12	103	94.13	21	110.95	80	114.80	20	37.82	34	100.18	399	83.63
3. กลุ่มโรคทางเดินหายใจทุกชนิด (J00-J99.8)	2,557	1,795.94	1,005	2,014.84	2,304	2,105.69	694	3,666.72	1,085	1,557.03	1,342	2,538.01	700	2,062.58	9,687	2,030.39
กลุ่มโรคติดเชื้อทางเดินหายใจส่วนบน (J00-J06.9)	1,674	1,175.75	761	1,525.66	1,347	1,231.06	533	2,816.08	720	1,033.24	1,034	1,955.52	476	1,402.56	6,545	1,371.83
กลุ่มโรคปอดบวม (J10-J18.9)	149	104.65	22	44.11	263	240.36	50	264.17	69	99.02	45	85.10	35	103.13	633	132.68
กลุ่มโรคหลอดลมอักเสบ (J20-J22)	162	113.78	27	54.13	257	234.88	27	142.65	57	81.80	113	213.71	66	194.47	709	148.61
กลุ่มภูมิแพ้ (J30-J39.9)	227	159.44	20	40.10	121	110.59	3	15.85	42	60.27	44	83.21	44	129.65	501	105.01
กลุ่มหอบหืดและ COPD (J40-J47)	287	201.58	169	338.81	271	247.67	71	375.13	161	231.04	97	183.45	69	203.31	1,125	235.80
4. กลุ่มโรคผิวหนังอักเสบ (L20-L29.9, L30-L30.9)	149	104.65	87	174.42	148	135.26	45	237.76	122	175.08	100	189.12	46	135.54	697	146.09
โรคผิวหนังอักเสบ (L2)	56	39.33	10	20.05	42	38.38	17	89.82	63	90.41	62	117.26	11	32.41	261	54.71
โรคผิวหนังอักเสบ (L3)	93	65.32	77	154.37	106	96.88	28	147.94	59	84.67	38	71.87	35	103.13	436	91.39
รวม 4 กลุ่มโรค	4,453	3,127.61	1,610	3,227.75	6,025	5,506.41	1,185	6,260.90	1,963	2,817.00	2,051	3,878.89	1,269	3,739.17	18,556	3,889.33

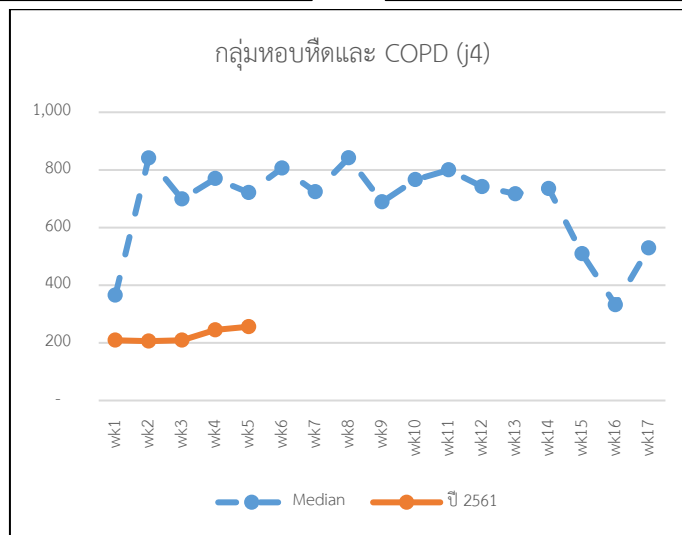
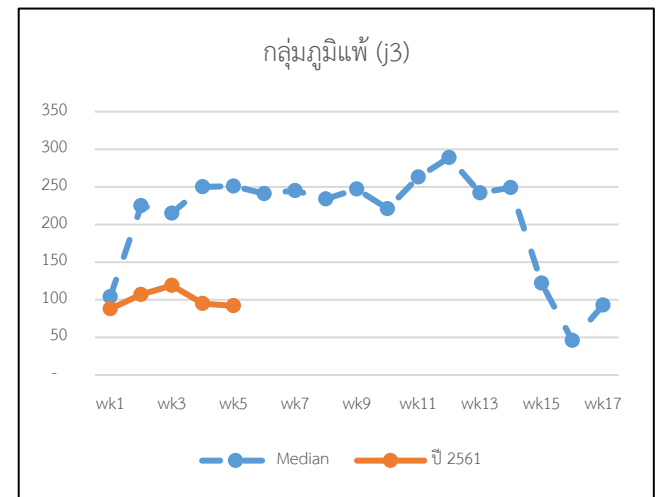
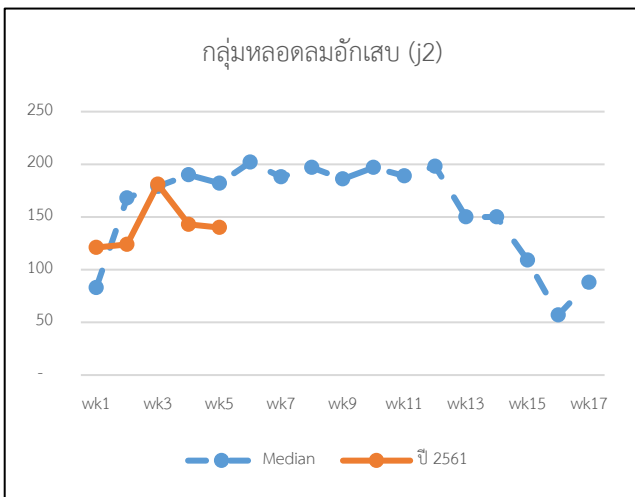
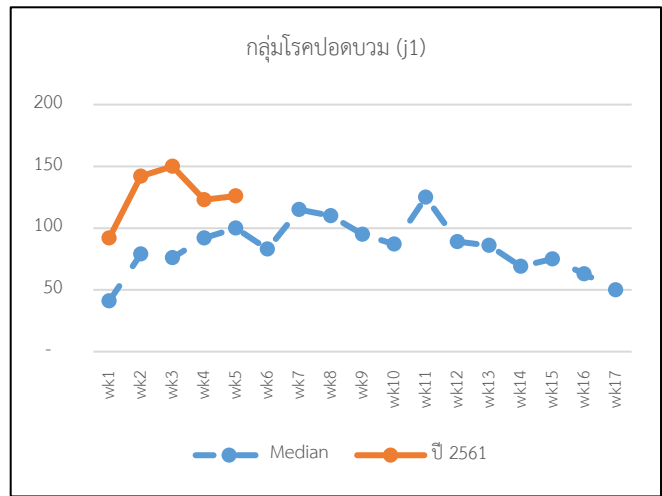
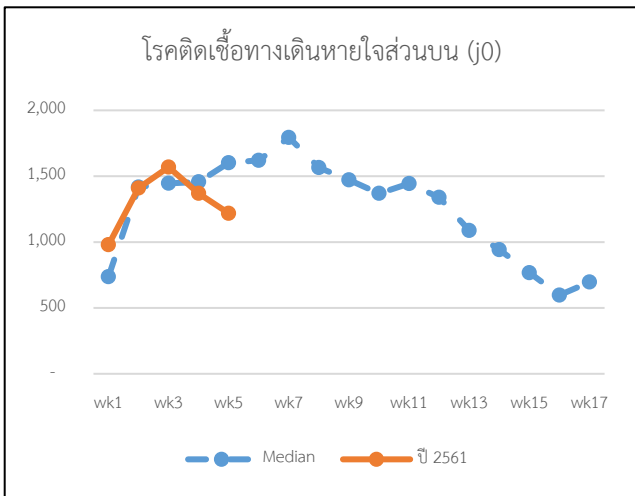
ที่มา : โรงพยาบาลทั่วไป/ชุมชน ในพื้นที่จังหวัดพะเยา ข้อมูล ณ วันที่ 13 กุมภาพันธ์ 2561

รูปที่ 2 จำนวนผู้ป่วยด้วยโรคหัวใจทุกชนิด ที่เฝ้าระวังผลกระทบต่อสุขภาพจากปัญหาหมอกควันในพื้นที่จังหวัดพะเยา สัปดาห์ที่ 5 (ระหว่างวันที่ 4 - 10 กุมภาพันธ์ 2561) จำแนกรายสัปดาห์ ปี 2561 เปรียบเทียบกับค่ามัธยฐานย้อนหลัง 5 ปี (2556 - 2560)



ที่มา : โรงพยาบาลทั่วไป/ชุมชน ในพื้นที่จังหวัดพะเยา ข้อมูล ณ วันที่ 13 กุมภาพันธ์ 2561

รูปที่ 3 จำนวนผู้ป่วยด้วยโรคทางเดินหายใจทุกชนิด ที่เฝ้าระวังผลกระทบต่อสุขภาพจากปัญหาหมอกควันในพื้นที่จังหวัดพะเยา สัปดาห์ที่ 5 (ระหว่างวันที่ 4 - 10 กุมภาพันธ์ 2561) จำแนกรายสัปดาห์ ปี 2561 เปรียบเทียบกับค่ามัธยฐานย้อนหลัง 5 ปี (2556 - 2560)



ที่มา : โรงพยาบาลทั่วไป/ชุมชน ในพื้นที่จังหวัดพะเยา ข้อมูล ณ วันที่ 13 กุมภาพันธ์ 2561

ตารางที่ 4 จำนวนผู้ป่วยจากการเฝ้าระวังผลกระทบด้านสุขภาพจากภาวะหมอกควัน จำแนกกลุ่มอายุและเพศ ในพื้นที่จังหวัดพะเยา ประจำปีสัปดาห์ที่ 5 (ระหว่างวันที่ 4 – 10 กุมภาพันธ์ 2561)

โรค	กลุ่มอายุ (ปี) และเพศ															รวมทั้งหมด		
	0-4			5-14			15-34			35-59			60 ขึ้นไป					
	ชาย	หญิง	รวม	ชาย	หญิง	รวม	ชาย	หญิง	รวม	ชาย	หญิง	รวม	ชาย	หญิง	รวม	ชาย	หญิง	รวม
1.กลุ่มโรคตาอักเสบ (H10-H19.8)	4	1	5	6	1	7	9	16	25	33	41	74	22	47	69	74	106	180
2.กลุ่มโรคหัวใจและหลอดเลือดทุกชนิด (I00-I99)	1	1	2	1	1	2	6	9	15	128	256	384	253	362	615	389	629	1,018
กลุ่มโรคหลอดเลือดหัวใจ (I20-I28.9)	-	-	-	-	-	-	1	-	1	5	2	7	18	17	35	24	19	43
กลุ่มโรคกล้ามเนื้อหัวใจเต้นผิดปกติ (I40-I49.9)	-	-	-	-	-	-	-	-	-	8	7	15	13	14	27	21	21	42
กลุ่มโรคหัวใจวายหัวใจอักเสบและอื่นๆ (I50-I52.8)	-	1	1	1	-	1	-	20	20	4	5	9	11	18	29	16	44	60
3.กลุ่มโรคทางเดินหายใจทุกชนิด (J00-J99.8)	197	156	353	190	166	356	90	140	230	133	317	450	216	262	478	826	1041	1,867
กลุ่มโรคติดเชื้อทางเดินหายใจส่วนบน (J00-J06.9)	145	128	273	158	133	291	65	108	173	78	206	284	75	122	197	521	697	1,218
กลุ่มโรคปอดบวม (J10-J18.9)	5	11	16	8	13	21	10	11	21	10	15	25	22	21	43	55	71	126
กลุ่มโรคหลอดลมอักเสบ (J20-J22)	29	13	42	12	10	22	3	3	6	9	24	33	16	21	37	69	71	140
กลุ่มภูมิแพ้ (J30-J39.9)	5	-	5	9	2	11	7	9	16	8	37	45	5	10	15	34	58	92
กลุ่มหอบหืด และ COPD (J40-J47)	13	4	17	2	7	9	4	9	13	22	31	53	89	75	164	130	126	256
4.กลุ่มโรคผิวหนังอักเสบ (L20-L29.9, L30-L30.9)	6	9	15	3	9	12	1	17	18	13	41	54	19	24	43	42	100	142
โรคผิวหนังอักเสบ (L2)	3	3	6	-	5	5	-	4	4	4	13	17	11	7	18	18	32	50
โรคผิวหนังอักเสบ (L3)	3	6	9	3	4	7	1	13	14	9	28	37	8	17	25	24	68	92

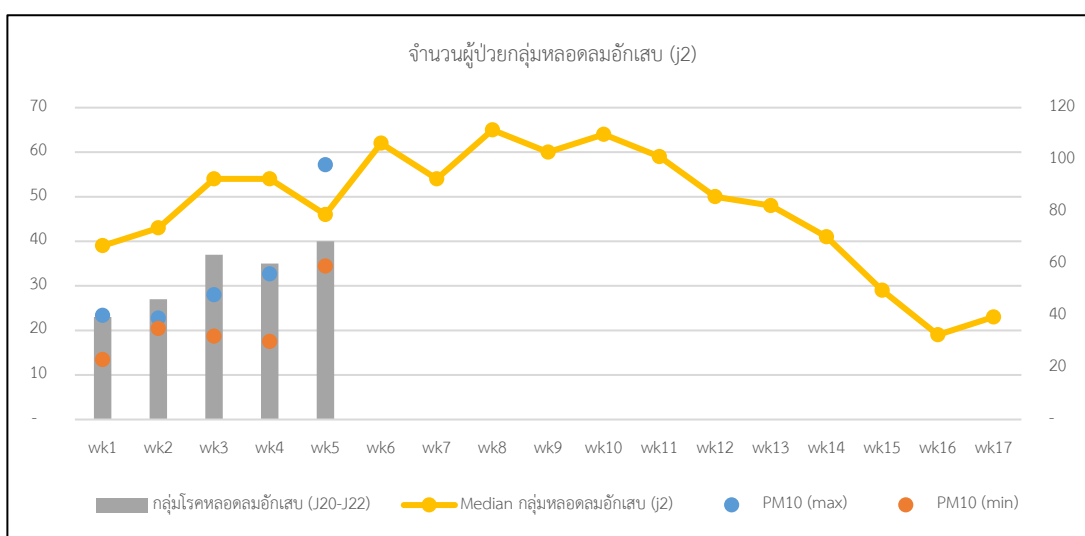
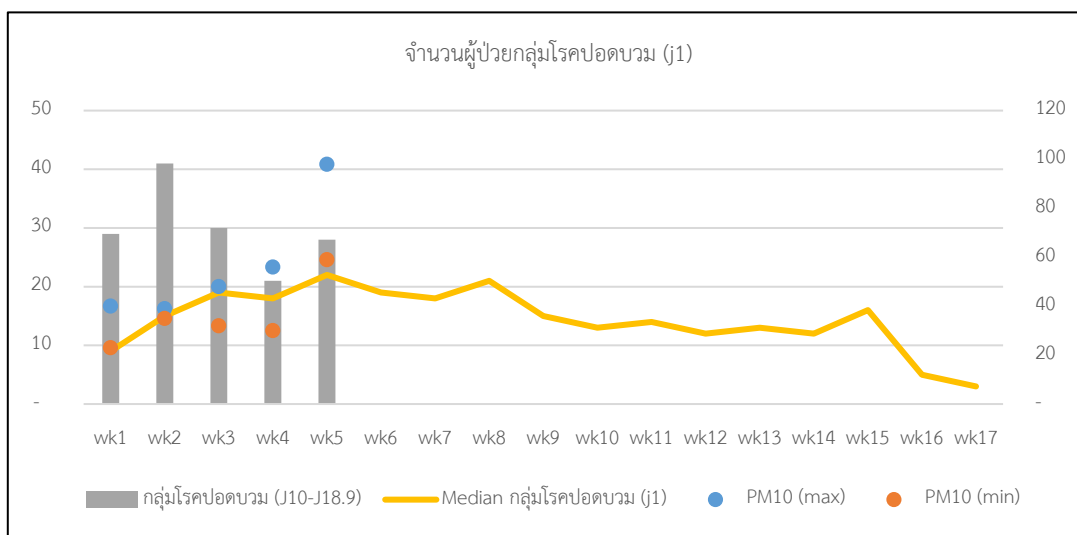
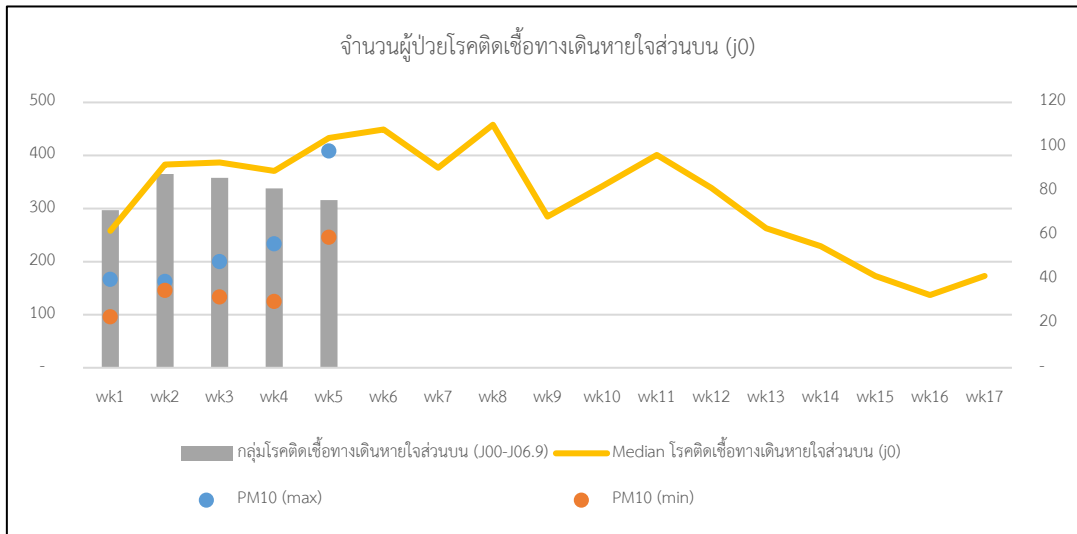
ที่มา : โรงพยาบาลทั่วไป/ชุมชน ในพื้นที่จังหวัดพะเยา ข้อมูล ณ วันที่ 13 กุมภาพันธ์ 2561

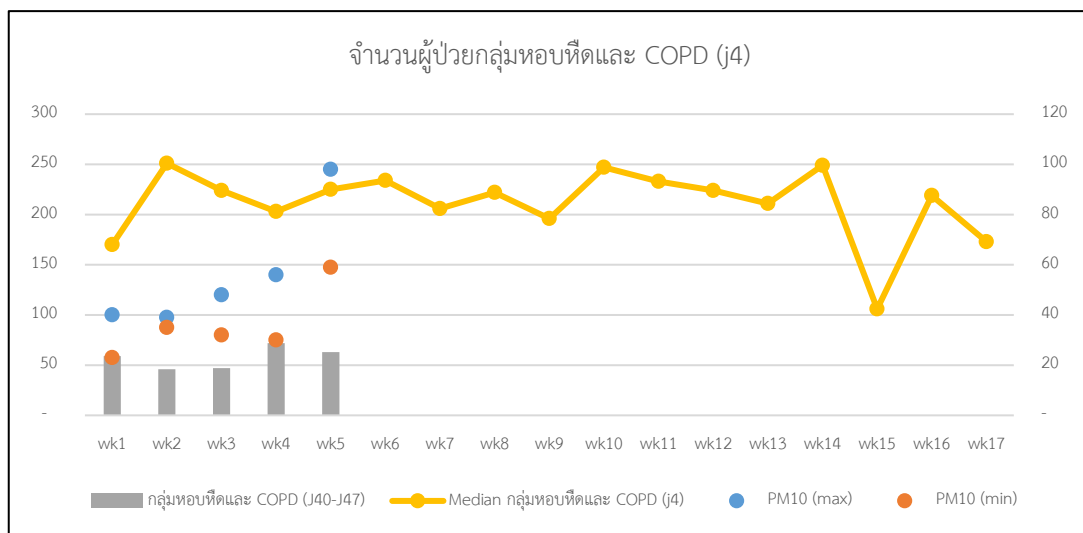
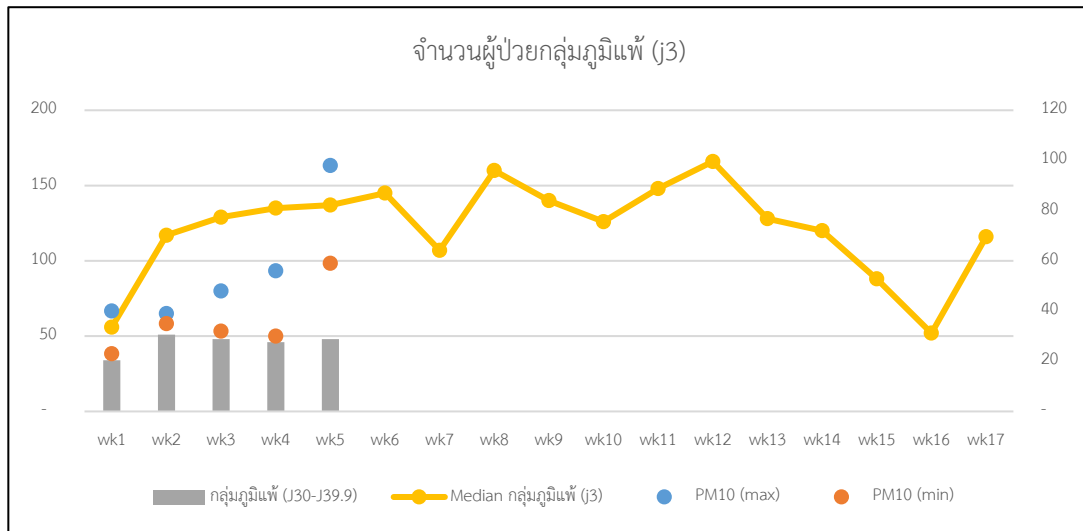
ตารางที่ 5 จำนวนผู้ป่วยจากการเฝ้าระวังผลกระทบด้านสุขภาพจากภาวะหมอกควัน จำแนกกลุ่มเสี่ยง/โรคประจำตัว ในพื้นที่จังหวัดพะเยา ประจำปีสัปดาห์ที่ 5 (ระหว่างวันที่ 4 – 10 กุมภาพันธ์ 2561)

โรค	กลุ่มเสี่ยง/โรคประจำตัว												
	Asthma (J45-46)			COPD (J44)			HT (I10-I15)			DM (E10-E14)			pregnancy (Z34.0-Z34.9)
	ชาย	หญิง	รวม	ชาย	หญิง	รวม	ชาย	หญิง	รวม	ชาย	หญิง	รวม	
1.กลุ่มโรคตาอักเสบ (H10-H19.8)	-	1	1	1	-	1	12	29	41	2	5	7	4
2.กลุ่มโรคหัวใจและหลอดเลือดทุกชนิด (I00-I99)	-	-	-	1	-	1	203	323	526	27	94	121	28
กลุ่มโรคหลอดเลือดหัวใจ (I20-I28.9)	-	-	-	-	-	-	5	6	11	-	5	5	3
กลุ่มโรคกล้ามเนื้อหัวใจต้นผิดปกติ (I40-I49.9)	-	-	-	-	-	-	7	7	14	1	-	1	2
กลุ่มโรคหัวใจวายหัวใจอักเสบและอื่นๆ (I50-I52.8)	-	-	-	-	-	-	6	8	14	2	1	3	-
3.กลุ่มโรคทางเดินหายใจทุกชนิด (J00-J99.8)	22	24	46	23	23	46	78	126	204	23	54	77	31
กลุ่มโรคติดเชื้อทางเดินหายใจส่วนบน (J00-J06.9)	19	18	37	17	15	32	37	69	106	16	32	48	6
กลุ่มโรคปอดบวม (J10-J18.9)	-	1	1	-	-	-	4	3	7	1	8	9	-
กลุ่มโรคหลอดลมอักเสบ (J20-J22)	2	4	6	4	-	4	7	12	19	-	2	2	5
กลุ่มภูมิแพ้ (J30-J39.9)	1	-	1	1	-	1	3	9	12	1	5	6	1
กลุ่มหอบหืด และ COPD (J40-J47)	-	1	1	1	7	8	25	28	53	5	6	11	18
4.กลุ่มโรคผิวหนังอักเสบ (L20-L29.9, L30-L30.9)	1	1	2	-	-	-	6	7	13	5	12	17	1
โรคผิวหนังอักเสบ(L2)	1	1	2	-	-	-	5	2	7	2	6	8	1
โรคผิวหนังอักเสบ(L3)	-	-	-	-	-	-	1	5	6	3	6	9	-
รวม	23	26	49	25	23	48	299	485	784	57	165	222	64

ที่มา : โรงพยาบาลทั่วไป/ชุมชน ในพื้นที่จังหวัดพะเยา ข้อมูล ณ วันที่ 13 กุมภาพันธ์ 2561

รูปที่ 4 จำนวนผู้ป่วยด้วยโรคทางเดินหายใจทุกชนิดที่เฝ้าระวังผลกระทบต่อสุขภาพจากปัญหาหมอกควันในพื้นที่ อ.เมืองพะเยา จ.พะเยา จำแนกรายสัปดาห์ ปี 2561 เปรียบเทียบกับปริมาณฝุ่นละออง (PM10) สถานีตรวจวัดคุณภาพอากาศ ต.เวียง อ.เมืองพะเยา จ.พะเยา และค่ามัธยฐานย้อนหลัง 5 ปี (2556 – 2560)





3. สถานการณ์มลพิษทางอากาศ

จากข้อมูลการเฝ้าระวังฝุ่นละอองขนาดเล็กกว่า 10 ไมครอน (PM10) ของกรมควบคุมมลพิษ กระทรวงทรัพยากรธรรมชาติและสิ่งแวดล้อม ในพื้นที่จังหวัดพะเยา จากจุดตรวจวัดตำบลเวียง อำเภอเมืองพะเยา จังหวัดพะเยา สัปดาห์ที่ 5 ระหว่างวันที่ 4 – 10 กุมภาพันธ์ 2561 พบว่า มีค่า PM10 อยู่ระหว่าง 59 – 98 ไมโครกรัมต่อลูกบาศก์เมตร (ค่ามาตรฐานเท่ากับ 120 ไมโครกรัมต่อลูกบาศก์เมตร) โดยมีค่าสูงสุดเท่ากับ 98 ไมโครกรัมต่อลูกบาศก์เมตรในวันที่ 9 กุมภาพันธ์ 2561 (ตารางที่ 6)

ตารางที่ 6 แสดงค่าเฉลี่ย 24 ชั่วโมงของค่าฝุ่นละอองขนาดเล็กกว่า 10 ไมครอน* (PM10) ณ เวลา 09.00 น.ในพื้นที่จังหวัดพะเยา สัปดาห์ที่ 5 ระหว่างวันที่ 4 – 10 กุมภาพันธ์ 2561

จังหวัด	สถานี วันที่	4/2/61	5/2/61	6/2/61	7/2/61	8/2/61	9/2/61	10/2/61
		พะเยา	ต.เวียง อ.เมืองพะเยา	59	75	79	78	82

*หน่วยไมโครกรัม/ลูกบาศก์เมตร (มคก./ลบ.ม.)

จากการติดตามค่าดัชนีคุณภาพอากาศ (AQI) ของกรมควบคุมมลพิษ กระทรวงทรัพยากรธรรมชาติและสิ่งแวดล้อม ในพื้นที่จังหวัดพะเยา จุดตรวจวัดตำบลเวียง อำเภอเมืองพะเยา จังหวัดพะเยา สัปดาห์ที่ 5 ระหว่างวันที่ 4 – 10 กุมภาพันธ์ 2561 พบว่า มีค่าดัชนีคุณภาพอากาศอยู่ระหว่าง 62 – 86 โดยมีค่า AQI สูงสุด เมื่อวันที่ 9 กุมภาพันธ์ 2561 เท่ากับ 86 (ค่ามาตรฐานเท่ากับ 100) ค่าคุณภาพอากาศโดยรวมอยู่ในระดับเกณฑ์ปานกลาง (ตารางที่ 7)

ตารางที่ 7 แสดงค่าดัชนีคุณภาพอากาศ (AQI) สัปดาห์ที่ 5 ระหว่างวันที่ 4 – 10 กุมภาพันธ์ 2561

จังหวัด	สถานี วันที่	4/2/61	5/2/61	6/2/61	7/2/61	8/2/61	9/2/61	10/2/61
		พะเยา	ต.เวียง อ.เมืองพะเยา	62	72	75	74	76

หมายเหตุ AQI (Air Quality Index) หมายถึง ค่าดัชนีคุณภาพอากาศในประเทศไทยคำนวณโดยเทียบจากมาตรฐานคุณภาพอากาศในบรรยากาศโดยทั่วไปของสารมลพิษทางอากาศ 5 ประเภท ได้แก่ ก๊าซโอโซน (O₃) เฉลี่ย 1 ชั่วโมง ก๊าซไนโตรเจนไดออกไซด์ (NO₂) เฉลี่ย 1 ชั่วโมง ก๊าซคาร์บอนมอนอกไซด์ (CO) เฉลี่ย 8 ชั่วโมง ก๊าซซัลเฟอร์ไดออกไซด์ (SO₂) เฉลี่ย 24 ชั่วโมงและ ฝุ่นละอองขนาดเล็กกว่า 10 ไมครอน (PM10) เฉลี่ย 24 ชั่วโมง

4. การดำเนินงานเพื่อแก้ไขปัญหาหมอกควันด้านการแพทย์และสาธารณสุข

ได้ดำเนินการในระยะเกิดภาวะหมอกควันตามแผนปฏิบัติการเตรียมความพร้อมและตอบโต้ภาวะฉุกเฉินด้านการแพทย์และสาธารณสุข : กรณีภาวะหมอกควัน ปีงบประมาณ 2561 รายละเอียดดังนี้

4.1 ด้านการบริหารจัดการ

✚ จัดเตรียมระบบกลไกและแผนปฏิบัติการดำเนินงานแก้ไขปัญหาหมอกควันด้านการแพทย์และสาธารณสุข ปีงบประมาณ พ.ศ.2561

4.2 ด้านประเมินสถานการณ์/ยุทธศาสตร์

✚ 4 ธันวาคม 2560 พิธีประกาศวาระจังหวัดพะเยา ประจำปี 2561 กำหนดให้เป็นปีแห่งการรณรงค์ป้องกันและแก้ไขปัญหาภัยหนาว ภัยแล้ง ไฟป่าหมอกควัน อุบัติเหตุทางถนน การกวาดล้างอาชญากรรมยาเสพติด ประชาธิปไตยรวมใจไร้ขยะมูลฝอยและวันโลกรำลึกถึงผู้สูญเสียจากอุบัติเหตุทางถนนประจำปี 2560

✚ เข้าร่วมประชุมทบทวนแนวทางการเฝ้าระวังผลกระทบต่อสุขภาพจากปัญหาหมอกควัน พื้นที่ภาคเหนือตอนบน ประจำปีงบประมาณ พ.ศ.2561 เมื่อวันที่ 19 ธันวาคม 2560 ณ ห้องประชุมพระศักดิ์ศัลยาวุธ สำนักงานป้องกันควบคุมโรคที่ 1 เชียงใหม่

✚ ทำหนังสือขอความร่วมมือดำเนินการเฝ้าระวังผลกระทบต่อสุขภาพจากหมอกควัน ปีงบประมาณ 2561

✚ ส่งประกาศจังหวัดพะเยา ลงวันที่ 28 ธันวาคม 2560 เรื่อง มาตรการแก้ไขปัญหาหมอกควันและไฟป่า จังหวัดพะเยา ประชาสัมพันธ์ให้ทุกสถานบริการได้รับทราบ

✚ จัดทำระบบเฝ้าระวังผู้ป่วยที่อาจได้รับผลกระทบจากหมอกควัน ใน 4 กลุ่มโรคสำคัญ ประกอบด้วย กลุ่มโรคทางเดินหายใจ กลุ่มโรคหัวใจและหลอดเลือดทุกชนิด กลุ่มโรคตาอักเสบ และกลุ่มโรคผิวหนังอักเสบ

✚ สรุปสถานการณ์หมอกควันและการดำเนินการเฝ้าระวังและแก้ไขผลกระทบต่อสุขภาพจากหมอกควันพื้นที่จังหวัดพะเยา รายสัปดาห์ ปีงบประมาณ พ.ศ.2561 เริ่มสัปดาห์แรก ในวันที่ 31 ธันวาคม 2560 – 6 มกราคม 2561


✚ ดำเนินการเฝ้าระวังผลกระทบต่อสุขภาพจากปัญหาหมอกควันใน 4 กลุ่มโรค คือ กลุ่มโรคทางเดินหายใจ กลุ่มโรคหัวใจและหลอดเลือด กลุ่มโรคตาอักเสบ และกลุ่มโรคผิวหนังอักเสบ ระหว่างเดือนมกราคม – เมษายน 2561 และจัดทำรายงานรายประจำสัปดาห์

✚ ติดตามสถานการณ์ค่าฝุ่นละออง (PM10) และดัชนีคุณภาพอากาศ (AQI) ในพื้นที่จังหวัดพะเยา จากกรมควบคุมมลพิษ ระหว่างเดือนมกราคม – เมษายน 2561 และจัดทำรายงานรายสัปดาห์


✚ ประชุมคณะกรรมการศูนย์อำนวยการแก้ไขปัญหาหมอกควันและไฟป่าจังหวัดพะเยา เมื่อวันที่ 24 มกราคม 2561


✚ ประชุมคณะทำงานขับเคลื่อนและติดตามสถานการณ์ไฟป่าและหมอกควัน จังหวัดพะเยา ประจำปี 2561 ทุกวันพุธ

4.3 ด้านปฏิบัติการเฝ้าระวังป้องกันควบคุมโรค

 จัดเตรียมทีมเฝ้าระวังสอบสวนเคลื่อนที่เร็ว (SRRT) เพื่อสนับสนุนการสอบสวนกรณีเหตุการณ์ผิดปกติที่สงสัยเกี่ยวข้องกับหมอกควัน

4.4 ด้านส่งกำลังบำรุง (Logistics support)

 จัดเตรียมหน้ากากอนามัย สนับสนุนสถานบริการสำหรับแจกกลุ่มเสี่ยง ได้แก่ เด็ก ผู้สูงอายุ ผู้ป่วยโรคหอบหืด ผู้ป่วยโรคถุงลมโป่งพอง จำนวน 30,000 ชิ้น

 ขอรับการสนับสนุนด้าน logistics ได้แก่ หน้ากากอนามัย เพื่อใช้ในการเตรียมความพร้อมป้องกันผลกระทบทางสุขภาพจากปัญหาหมอกควัน จากกองสาธารณสุขฉุกเฉิน จำนวน 30,000 ชิ้น

รายงานโดย กลุ่มงานอนามัยสิ่งแวดล้อมและอาชีวอนามัย
สำนักงานสาธารณสุขจังหวัดพะเยา