



รายงานสถานการณ์และการดำเนินงานแก้ไขปัญหาหมอกควัน
ด้านการแพทย์และสาธารณสุขในพื้นที่จังหวัดพะเยา ปีงบประมาณ พ.ศ.2561
สัปดาห์ที่ 7 : 18 – 24 กุมภาพันธ์ 2561

1. ความครอบคลุมของการรายงาน

สำนักงานสาธารณสุขจังหวัดพะเยา รวบรวมข้อมูลจากระบบการเฝ้าระวังผลกระทบต่อด้านสุขภาพจากปัญหาหมอกควันในพื้นที่จังหวัดพะเยา จากเว็บไซต์กลุ่มระบาดวิทยาและข่าวกรอง สำนักงานป้องกันควบคุมโรคที่ 1 เชียงใหม่ ในสัปดาห์ที่ 7 (ระหว่างวันที่ 18 – 24 กุมภาพันธ์ 2561) ได้รับรายงานจากโรงพยาบาลสังกัดกระทรวงสาธารณสุขในจังหวัดพะเยา จำนวน 7 แห่ง คิดเป็นความครอบคลุมของการรายงาน ร้อยละ 100 เมื่อพิจารณาแยกรายโรงพยาบาล พบว่า โรงพยาบาลทุกแห่ง รายงานจำนวนผู้ป่วยครบถ้วนทุกวัน ตามตารางที่ 1

ตารางที่ 1 การเปรียบเทียบความครอบคลุมของการรายงานการเฝ้าระวังผลกระทบต่อด้านสุขภาพจากปัญหาหมอกควัน ในจังหวัดพะเยา สัปดาห์ที่ 7 (ระหว่างวันที่ 18 – 24 กุมภาพันธ์ 2561)

โรงพยาบาล	สัปดาห์ที่ 5		สัปดาห์ที่ 6		สัปดาห์ที่ 7		สัปดาห์ที่ 8	
	จำนวนวัน รายงาน	ร้อยละ	จำนวนวัน รายงาน	ร้อยละ	จำนวนวัน รายงาน	ร้อยละ	จำนวนวัน รายงาน	ร้อยละ
พะเยา	7	100.0	7	100.0	7	100.0		
จุน	7	100.0	7	100.0	7	100.0		
เชียงคำ	7	100.0	7	100.0	7	100.0		
เชียงม่วน	7	100.0	7	100.0	7	100.0		
ดอกคำใต้	7	100.0	7	100.0	7	100.0		
ปง	7	100.0	7	100.0	7	100.0		
แม่ใจ	7	100.0	7	100.0	7	100.0		

ที่มา: โรงพยาบาลทั่วไป/ชุมชน ในจังหวัดพะเยา ข้อมูล ณ วันที่ 28 กุมภาพันธ์ 2561

หมายเหตุ : รพ.ภูพานยาว ข้อมูลรวมกับของ รพ.พะเยา และ รพ.ภูซาง ข้อมูลรวมกับของ รพ.เชียงคำ

2. การเฝ้าระวังผลกระทบต่อด้านสุขภาพจากปัญหาหมอกควันในพื้นที่จังหวัดพะเยา สัปดาห์ที่ 7 (ระหว่างวันที่ 18 – 24 กุมภาพันธ์ 2561)

2.1 จำนวนผู้ป่วย และอัตราป่วยต่อประชากรแสนคน จำแนกตามโรคและจังหวัด

ในสัปดาห์ที่ 7 ปี พ.ศ.2561 (18 – 24 กุมภาพันธ์ 2561) มีข้อมูลรายงานการเฝ้าระวังผลกระทบต่อด้านสุขภาพใน 4 กลุ่มโรค จำนวนทั้งสิ้น 3,371 ราย คิดเป็นอัตราป่วย 706.56 ต่อประชากรแสนคน กลุ่มโรคที่มีรายงานสูงสุด ได้แก่ กลุ่มโรคทางเดินหายใจทุกชนิด จำนวน 1,754 คน คิดเป็นอัตราป่วย 367.64 ต่อประชากรแสนคน รองลงมาได้แก่ กลุ่มโรคหัวใจและหลอดเลือดทุกชนิด จำนวน 1,269 คน คิดเป็นอัตราป่วย 265.98 ต่อประชากรแสนคน โรงพยาบาลที่มีอัตราป่วยของผู้ป่วยที่รายงานสูงสุด ได้แก่ โรงพยาบาลเชียงใหม่ อัตราป่วย 1,056.69 ต่อประชากรแสนคน รองลงมา ได้แก่ โรงพยาบาลเชียงคำ และโรงพยาบาลจุน อัตราป่วย 764.04 และ 723.74 ต่อประชากรแสนคน ตามลำดับ

สรุปข้อมูลการเฝ้าระวังผลกระทบต่อสุขภาพจากปัญหาหมอกควันในภาพรวมพื้นที่จังหวัดพะเยา สัปดาห์ที่ 7 (รูปที่ 1 และ ตารางที่ 2) พบว่า

- ❖ กลุ่มโรคตาอักเสบ สัปดาห์ที่ 7 มีผู้ป่วยจำนวน 208 ราย อัตราป่วยต่อประชากรแสนคนในภาพรวมเท่ากับ 43.60 น้อยกว่าสัปดาห์เดียวกันในปี 2560 และค่ามัธยฐานย้อนหลัง 5 ปี โดยมีอัตราป่วยสูงสุดที่ รพ.เชียงใหม่ (89.82)
- ❖ กลุ่มโรคหัวใจและหลอดเลือดทุกชนิด สัปดาห์ที่ 7 มีผู้ป่วย จำนวน 1,269 ราย อัตราป่วยต่อประชากรแสนคนในภาพรวมเท่ากับ 265.98 น้อยกว่าสัปดาห์เดียวกันในปี 2560 และค่ามัธยฐานย้อนหลัง 5 ปี โดยมีอัตราป่วยสูงสุดที่ รพ.เชียงคำ (318.96)
- ❖ กลุ่มโรคทางเดินหายใจทุกชนิด สัปดาห์ที่ 7 มีผู้ป่วยจำนวน 1,754 ราย อัตราป่วยต่อประชากรแสนคน ในภาพรวมเท่ากับ 367.64 น้อยกว่าสัปดาห์เดียวกันในปี 2560 และค่ามัธยฐานย้อนหลัง 5 ปี โดยมีอัตราป่วยสูงสุดที่ รพ.เชียงใหม่ (723.83)
- ❖ กลุ่มโรคผิวหนังอักเสบ สัปดาห์ที่ 7 มีผู้ป่วยจำนวน 140 ราย อัตราป่วยต่อประชากรแสนคนในภาพรวมเท่ากับ 29.34 น้อยกว่าสัปดาห์เดียวกันในปี 2560 และค่ามัธยฐานย้อนหลัง 5 ปี โดยมีอัตราป่วยสูงสุดที่ รพ.เชียงใหม่ (42.27)

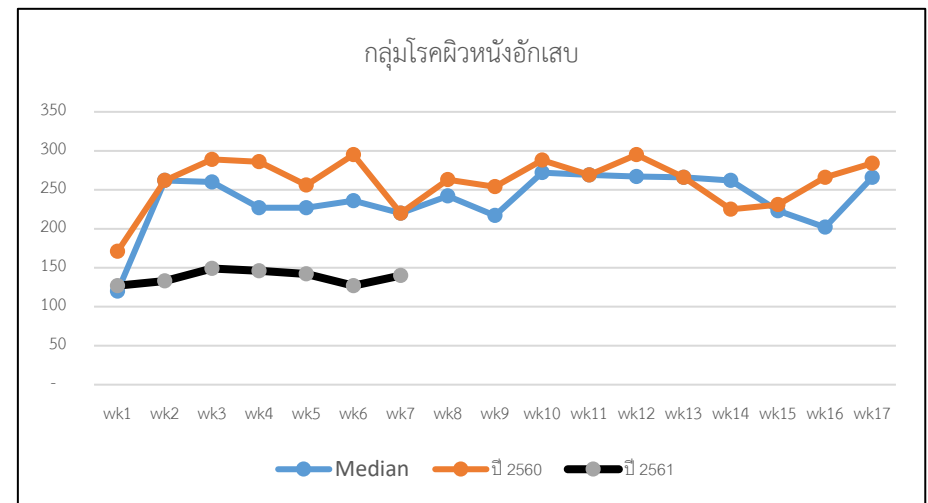
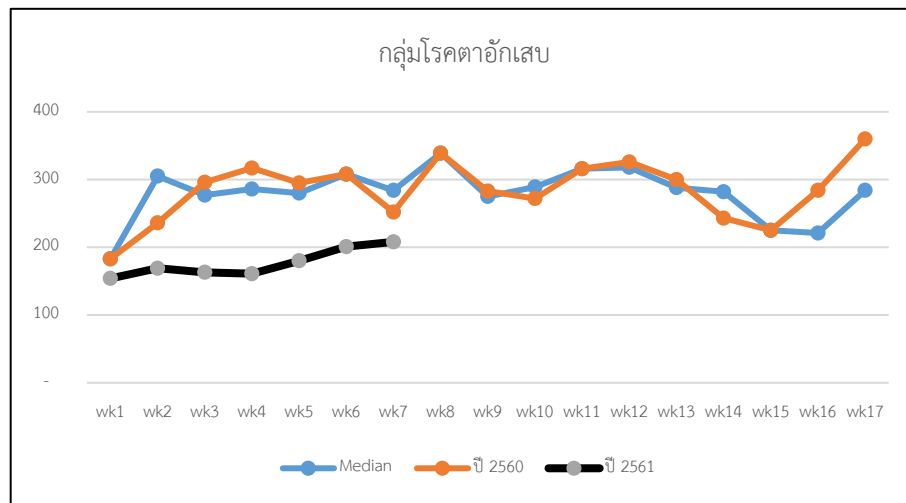
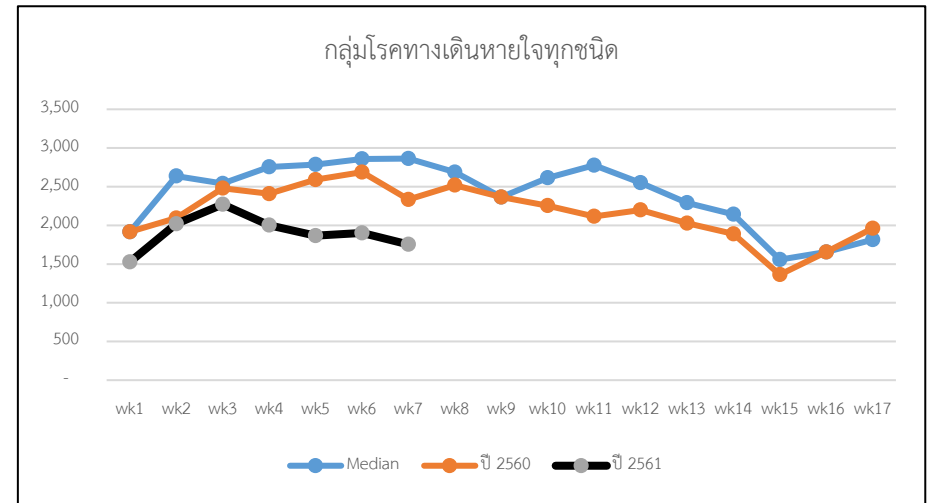
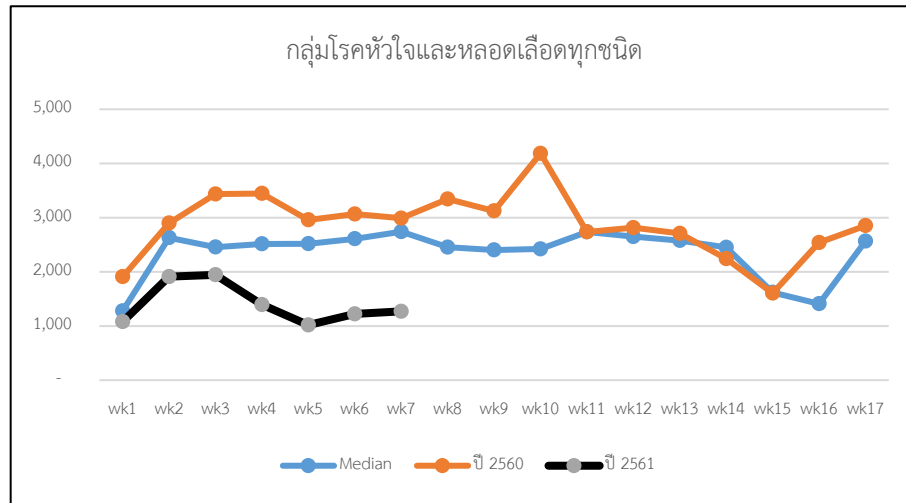
หมายเหตุ : จำนวนผู้ป่วยในปี พ.ศ.2561 ได้ตัดข้อมูลผู้ป่วย Follow up ออก ซึ่งอาจทำให้จำนวนผู้ป่วยน้อยกว่าปีที่ผ่าน
มา

2.2 จำนวนผู้ป่วยจำแนกกลุ่มอายุและเพศ และจำแนกกลุ่มเสี่ยง/โรคประจำตัว

ในสัปดาห์ที่ 7/2561 (18 – 24 กุมภาพันธ์ 2561) มีข้อมูลรายงานการเฝ้าระวังผลกระทบต่อด้านสุขภาพจำแนกกลุ่มอายุและเพศ ใน 4 กลุ่มโรค กลุ่มโรคที่มีรายงานสูงสุด ได้แก่ กลุ่มโรคทางเดินหายใจทุกชนิด จำนวน 1,754 ราย (พบมากที่สุด)

กลุ่มอายุ 35-59 ปี จำนวน 453 ราย) รองลงมาได้แก่ กลุ่มโรคหัวใจและหลอดเลือดทุกชนิด จำนวน 1,269 ราย (พบมากที่สุดในกลุ่มอายุ 60 ปีขึ้นไป จำนวน 813 ราย) กลุ่มโรคตาอักเสบ จำนวน 208 ราย (พบมากที่สุดในกลุ่มอายุ 35-59 ปี จำนวน 88 ราย) และกลุ่มโรคผิวหนังอักเสบ จำนวน 140 ราย (พบมากที่สุดในกลุ่มอายุ 35-59 ปีขึ้นไป จำนวน 50 ราย) (ตารางที่ 4) และเมื่อจำแนกตามกลุ่มเสี่ยง/โรคประจำตัว กลุ่มเสี่ยง/โรคประจำตัวที่มีรายงานสูงสุด ได้แก่ กลุ่มผู้ป่วยโรคความดันโลหิตสูง จำนวน 1,052 ราย รองลงมา ได้แก่ กลุ่มผู้ป่วยโรคเบาหวาน จำนวน 114 ราย กลุ่มผู้ป่วย COPD จำนวน 7 รายและกลุ่มผู้ป่วย Asthma จำนวน 3 ราย (ตารางที่ 5)

รูปที่ 1 จำนวนผู้ป่วยด้วยกลุ่มโรคที่เฝ้าระวังผลกระทบต่อสุขภาพจากปัญหาหมอกควันในพื้นที่จังหวัดพะเยา สัปดาห์ที่ 7 (ระหว่างวันที่ 18 – 24 กุมภาพันธ์ 2561)
 จำนวนรายสัปดาห์ ปี พ.ศ.2561 เปรียบเทียบกับ ปี พ.ศ.2560 และค่ามัธยฐานย้อนหลัง 5 ปี (2556 – 2560)



ที่มา : โรงพยาบาลทั่วไป/ชุมชน ในพื้นที่จังหวัดพะเยา ข้อมูล ณ วันที่ 28 กุมภาพันธ์ 2561

ตารางที่ 2 จำนวนและอัตราป่วยด้วยโรคที่เฝ้าระวังผลกระทบจากปัญหาหมอกควันในพื้นที่จังหวัดพะเยา ประจำปีปดาห์ที่ 7 (ระหว่างวันที่ 18 – 24 กุมภาพันธ์ 2561)

กลุ่มโรค	รพ.พะเยา		รพ.จุน		รพ.เชียงคำ		รพ.เชียงม่วน		รพ.ดอกคำใต้		รพ.ปง		รพ.แม่ใจ		รวม	
	จำนวน	อัตรา	จำนวน	อัตรา	จำนวน	อัตรา	จำนวน	อัตรา	จำนวน	อัตรา	จำนวน	อัตรา	จำนวน	อัตรา	จำนวน	อัตรา
1. กลุ่มโรคตาอักเสบ (H10-H19.8)	52	36.52	21	42.10	78	71.29	17	89.82	13	18.66	16	30.26	11	32.41	208	43.60
2. กลุ่มโรคหัวใจและหลอดเลือดทุกชนิด (I00-I99)	450	316.06	87	174.42	349	318.96	38	200.77	214	307.10	50	94.56	81	238.67	1,269	265.98
กลุ่มโรคหลอดเลือดหัวใจ (I20-I28.9)	14	9.83	5	10.02	30	27.42	1	5.28	4	5.74	4	7.56	2	5.89	60	12.58
กลุ่มโรคกล้ามเนื้อหัวใจเด่นผิดปกติ (I40-I49.9)	16	11.24	4	8.02	28	25.59	4	21.13	3	4.31	6	11.35	3	8.84	64	13.41
กลุ่มโรคหัวใจวาย หัวใจอักเสบและอื่นๆ (I50-I52.8)	11	7.73	5	10.02	17	15.54	10	52.83	5	7.18	4	7.56	2	5.89	54	11.32
3. กลุ่มโรคทางเดินหายใจทุกชนิด (J00-J99.8)	460	323.09	233	467.12	389	355.52	137	723.83	199	285.57	223	421.74	113	332.96	1,754	367.64
กลุ่มโรคติดเชื้อทางเดินหายใจส่วนบน (J00-J06.9)	276	193.85	194	388.93	213	194.67	92	486.08	128	183.69	163	308.27	54	159.11	1,120	234.75
กลุ่มโรคปอดบวม (J10-J18.9)	33	23.18	7	14.03	44	40.21	18	95.10	13	18.66	11	20.80	6	17.68	132	27.67
กลุ่มโรคหลอดลมอักเสบ (J20-J22)	39	27.39	4	8.02	46	42.04	9	47.55	11	15.79	14	26.48	26	76.61	149	31.23
กลุ่มภูมิแพ้ (J30-J39.9)	49	34.42	6	12.03	41	37.47	4	21.13	8	11.48	13	24.59	13	38.31	134	28.09
กลุ่มหอบหืดและ COPD (J40-J47)	51	35.82	21	42.10	55	50.27	13	68.68	35	50.23	18	34.04	12	35.36	205	42.97
4. กลุ่มโรคผิวหนังอักเสบ (L20-L29.9, L30-L30.9)	33	23.18	20	40.10	20	18.28	8	42.27	25	35.88	21	39.72	13	38.31	140	29.34
โรคผิวหนังอักเสบ (L2)	12	8.43	2	4.01	3	2.74	4	21.13	21	30.14	10	18.91	4	11.79	56	11.74
โรคผิวหนังอักเสบ (L3)	21	14.75	18	36.09	17	15.54	4	21.13	4	5.74	11	20.80	9	26.52	84	17.61
รวม 4 กลุ่มโรค	995	698.85	361	723.74	836	764.04	200	1,056.69	451	647.21	310	586.28	218	642.35	3,371	706.56

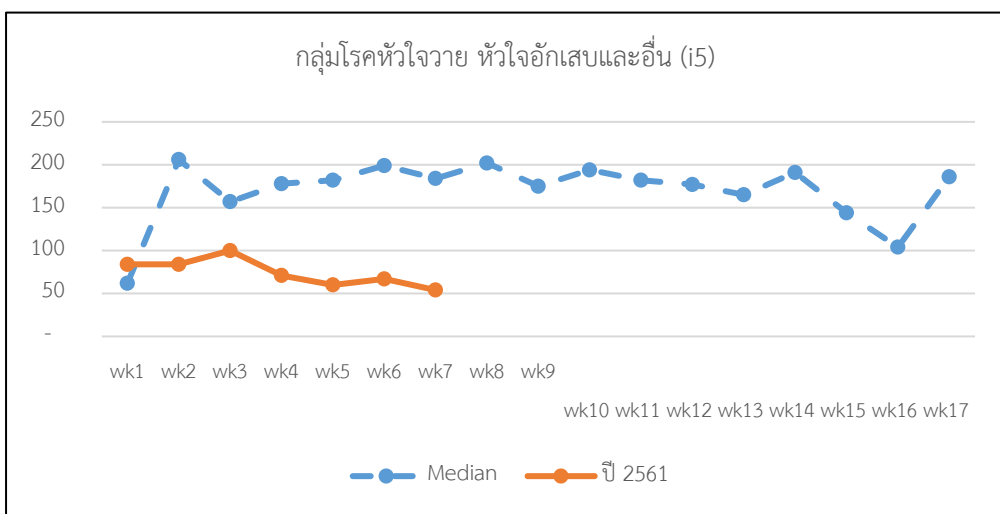
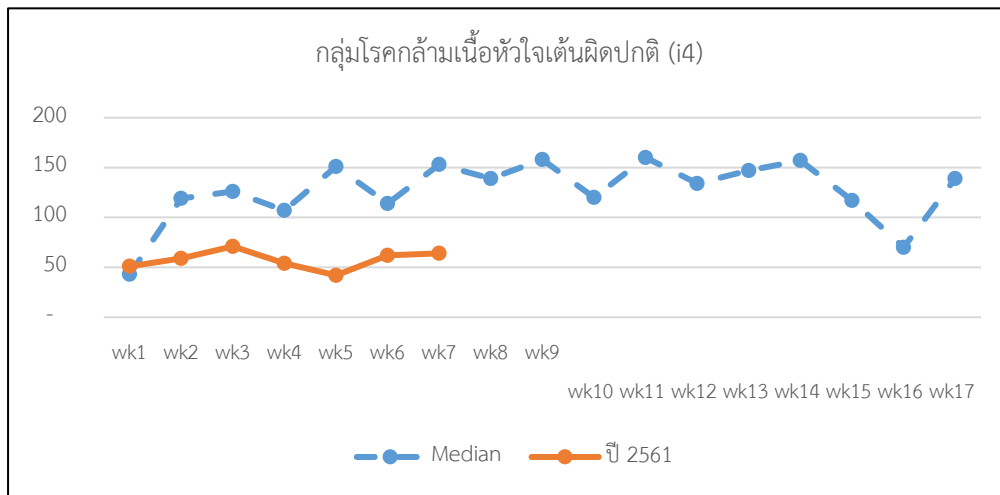
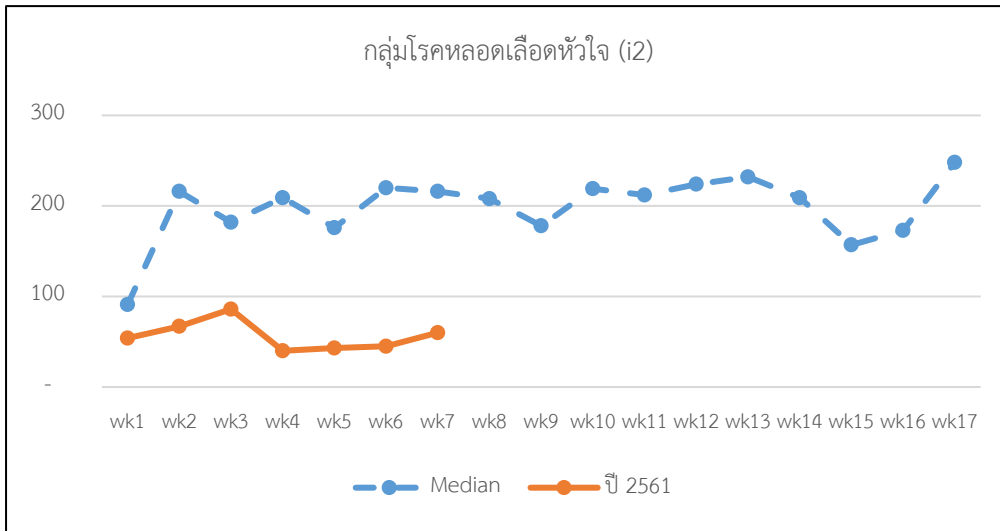
ที่มา : โรงพยาบาลทั่วไป/ชุมชน ในพื้นที่จังหวัดพะเยา ข้อมูล ณ วันที่ 28 กุมภาพันธ์ 2561

ตารางที่ 3 จำนวนผู้ป่วยสะสมและอัตราป่วยด้วยโรคที่เฝ้าระวังผลกระทบจากภาวะหมอกควันในพื้นที่จังหวัดพะเยา ระหว่างวันที่ 7 มกราคม – 17 กุมภาพันธ์ 2561

กลุ่มโรค	รพ.พะเยา		รพ.จุน		รพ.เชียงคำ		รพ.เชียงม่วน		รพ.ดอกคำใต้		รพ.ปง		รพ.แม่ใจ		รวม	
	จำนวน	อัตรา	จำนวน	อัตรา	จำนวน	อัตรา	จำนวน	อัตรา	จำนวน	อัตรา	จำนวน	อัตรา	จำนวน	อัตรา	จำนวน	อัตรา
1. กลุ่มโรคตาอักเสบ (H10-H19.8)	329	231.08	138	276.66	394	360.09	88	464.94	121	173.64	107	202.36	59	173.85	1,236	259.07
2. กลุ่มโรคหัวใจและหลอดเลือดทุกชนิด (I00-I99)	2,490	1,748.88	546	1,094.63	3,948	3,608.18	473	2,499.08	1,042	1,495.32	643	1,216.05	694	2,044.91	9,836	2,061.62
กลุ่มโรคหลอดเลือดหัวใจ (I20-I28.9)	107	75.15	21	42.10	164	149.88	7	36.98	35	50.23	39	73.76	22	64.82	395	82.79
กลุ่มโรคกล้ามเนื้อหัวใจเต้นผิดปกติ (I40-I49.9)	98	68.83	20	40.10	185	169.08	18	95.10	23	33.01	36	68.08	23	67.77	403	84.47
กลุ่มโรคหัวใจวาย หัวใจอักเสบและอื่นๆ (I50-I52.8)	150	105.35	32	64.15	133	121.55	43	227.19	92	132.02	28	52.95	42	123.76	520	108.99
3. กลุ่มโรคทางเดินหายใจทุกชนิด (J00-J99.8)	3,550	2,493.38	1,472	2,951.08	3,157	2,885.27	981	5,183.07	1,462	2,098.04	1,762	3,332.32	959	2,825.74	13,343	2,796.69
กลุ่มโรคติดเชื้อทางเดินหายใจส่วนบน (J00-J06.9)	2,284	1,604.19	1,145	2,295.51	1,850	1,690.76	736	3,888.62	953	1,367.60	1,345	2,543.69	616	1,815.07	8,929	1,871.52
กลุ่มโรคปอดบวม (J10-J18.9)	215	151.01	30	60.14	359	328.10	83	438.53	98	140.63	62	117.26	47	138.49	894	187.38
กลุ่มโรคหลอดลมอักเสบ (J20-J22)	235	165.05	37	74.18	357	326.27	43	227.19	82	117.67	140	264.77	110	324.12	1,004	210.44
กลุ่มภูมิแพ้ (J30-J39.9)	323	226.86	32	64.15	188	171.82	9	47.55	60	86.10	63	119.15	80	235.72	755	158.25
กลุ่มหอบหืดและ COPD (J40-J47)	411	288.67	219	439.05	393	359.17	97	512.50	226	324.32	138	260.99	93	274.03	1,577	330.54
4. กลุ่มโรคผิวหนังอักเสบ (L20-L29.9, L30-L30.9)	211	148.20	118	236.57	192	175.47	59	311.72	169	242.52	144	272.34	71	209.21	964	202.05
โรคผิวหนังอักเสบ (L2)	80	56.19	16	32.08	51	46.61	21	110.95	97	139.20	81	153.19	17	50.09	363	76.08
โรคผิวหนังอักเสบ (L3)	131	92.01	102	204.49	141	128.86	38	200.77	72	103.32	63	119.15	54	159.11	601	125.97
รวม 4 กลุ่มโรค	6,580	4,621.53	2,274	4,558.94	7,691	7,029.01	1,601	8,458.82	2,794	4,009.53	2,656	5,023.07	1,783	5,253.70	25,379	5,319.43

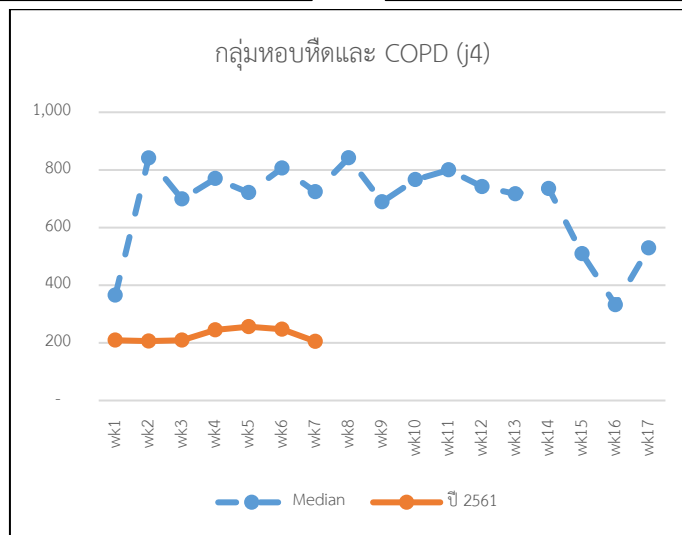
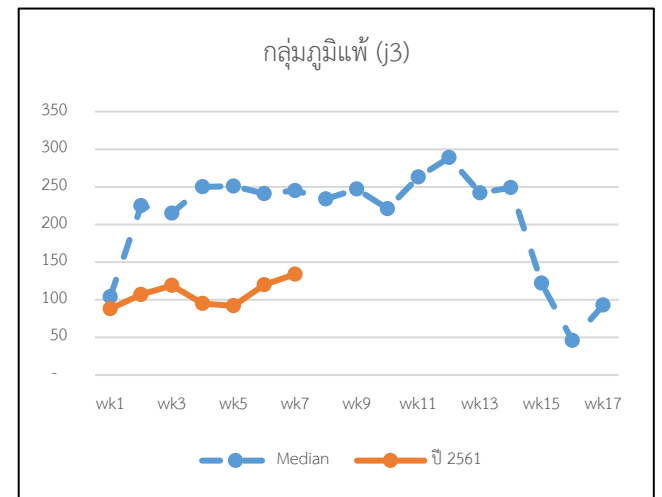
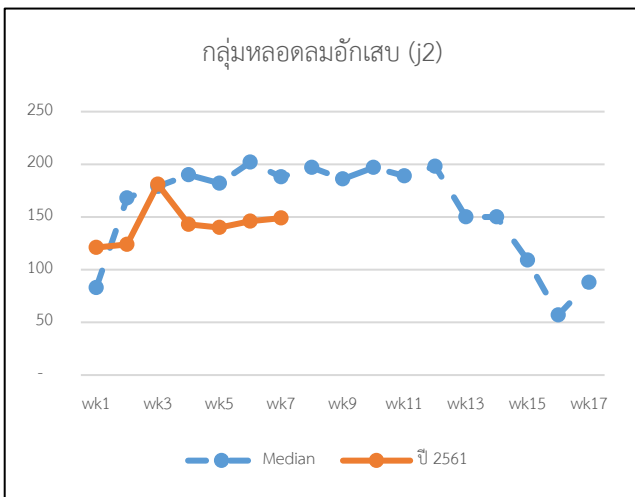
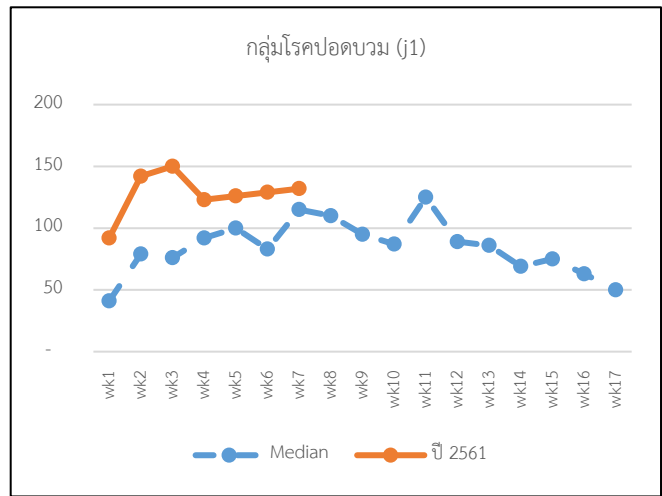
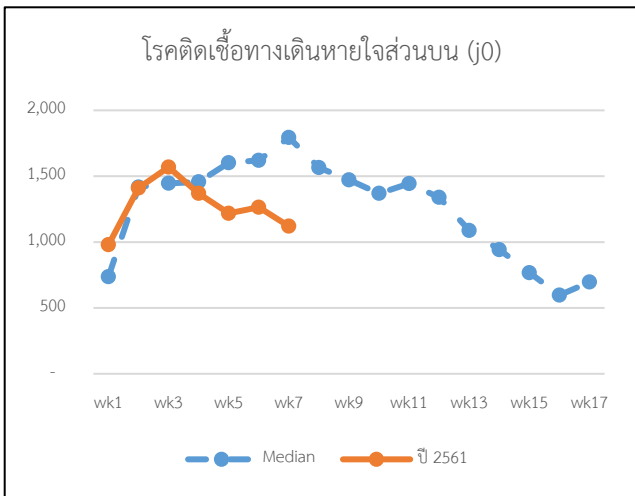
ที่มา : โรงพยาบาลทั่วไป/ชุมชน ในพื้นที่จังหวัดพะเยา ข้อมูล ณ วันที่ 28 กุมภาพันธ์ 2561

รูปที่ 2 จำนวนผู้ป่วยด้วยโรคหัวใจทุกชนิด ที่เฝ้าระวังผลกระทบต่อสุขภาพจากปัญหาหมอกควันในพื้นที่จังหวัดพะเยา สัปดาห์ที่ 7 (ระหว่างวันที่ 18 – 24 กุมภาพันธ์ 2561) จำแนกรายสัปดาห์ ปี 2561 เปรียบเทียบกับค่ามัธยฐานย้อนหลัง 5 ปี (2556 – 2560)



ที่มา : โรงพยาบาลทั่วไป/ชุมชน ในพื้นที่จังหวัดพะเยา ข้อมูล ณ วันที่ 28 กุมภาพันธ์ 2561

รูปที่ 3 จำนวนผู้ป่วยด้วยโรคทางเดินหายใจทุกชนิด ที่เฝ้าระวังผลกระทบต่อสุขภาพจากปัญหาหมอกควันในพื้นที่จังหวัดพะเยา สัปดาห์ที่ 7 (ระหว่างวันที่ 18 – 24 กุมภาพันธ์ 2561) จำแนกรายสัปดาห์ ปี 2561 เปรียบเทียบกับค่ามัธยฐานย้อนหลัง 5 ปี (2556 – 2560)



ที่มา : โรงพยาบาลทั่วไป/ชุมชน ในพื้นที่จังหวัดพะเยา ข้อมูล ณ วันที่ 28 กุมภาพันธ์ 2561

ตารางที่ 4 จำนวนผู้ป่วยจากการเฝ้าระวังผลกระทบด้านสุขภาพจากภาวะหมอกควัน จำแนกกลุ่มอายุและเพศ ในพื้นที่จังหวัดพะเยา ประจำปีพ.ศ. ๒๕๖๑ (ระหว่างวันที่ 18 – 24 กุมภาพันธ์ 2561)

โรค	กลุ่มอายุ (ปี) และเพศ															รวมทั้งหมด		
	0-4			5-14			15-34			35-59			60 ขึ้นไป					
	ชาย	หญิง	รวม	ชาย	หญิง	รวม	ชาย	หญิง	รวม	ชาย	หญิง	รวม	ชาย	หญิง	รวม	ชาย	หญิง	รวม
1.กลุ่มโรคตาอักเสบ (H10-H19.8)	8	8	16	14	4	18	12	21	33	32	56	88	18	35	53	84	124	208
2.กลุ่มโรคหัวใจและหลอดเลือดทุกชนิด (I00-I99)	2	-	2	-	-	-	4	12	16	161	277	438	319	494	813	486	783	1,269
กลุ่มโรคหลอดเลือดหัวใจ (I20-I28.9)	1	-	1	-	-	-	-	-	-	5	8	13	24	22	46	30	30	60
กลุ่มโรคกล้ามเนื้อหัวใจเต้นผิดปกติ (I40-I49.9)	1	-	1	-	-	-	2	-	2	4	10	14	20	27	47	27	37	64
กลุ่มโรคหัวใจวายหัวใจอักเสบและอื่นๆ (I50-I52.8)	-	-	-	-	-	-	-	12	12	5	3	8	9	25	34	14	40	54
3.กลุ่มโรคทางเดินหายใจทุกชนิด (J00-J99.8)	185	152	337	138	128	266	98	164	262	148	305	453	216	220	436	785	969	1,754
กลุ่มโรคติดเชื้อทางเดินหายใจส่วนบน (J00-J06.9)	147	126	273	107	106	213	66	120	186	90	190	280	76	92	168	486	634	1,120
กลุ่มโรคปอดบวม (J10-J18.9)	10	7	17	5	5	10	6	8	14	15	18	33	32	26	58	68	64	132
กลุ่มโรคหลอดลมอักเสบ (J20-J22)	16	12	28	9	8	17	7	11	18	10	33	43	16	27	43	58	91	149
กลุ่มภูมิแพ้ (J30-J39.9)	6	5	11	12	4	16	12	22	34	9	28	37	12	24	36	51	83	134
กลุ่มหอบหืด และ COPD (J40-J47)	6	2	8	4	4	8	5	2	7	21	33	54	73	55	128	109	96	205
4.กลุ่มโรคผิวหนังอักเสบ (L20-L29.9, L30-L30.9)	8	6	14	9	10	19	2	11	13	17	33	50	20	24	44	56	84	140
โรคผิวหนังอักเสบ (L2)	6	1	7	4	1	5	-	4	4	8	15	23	8	9	17	26	30	56
โรคผิวหนังอักเสบ (L3)	2	5	7	5	9	14	2	7	9	9	18	27	12	15	27	30	54	84

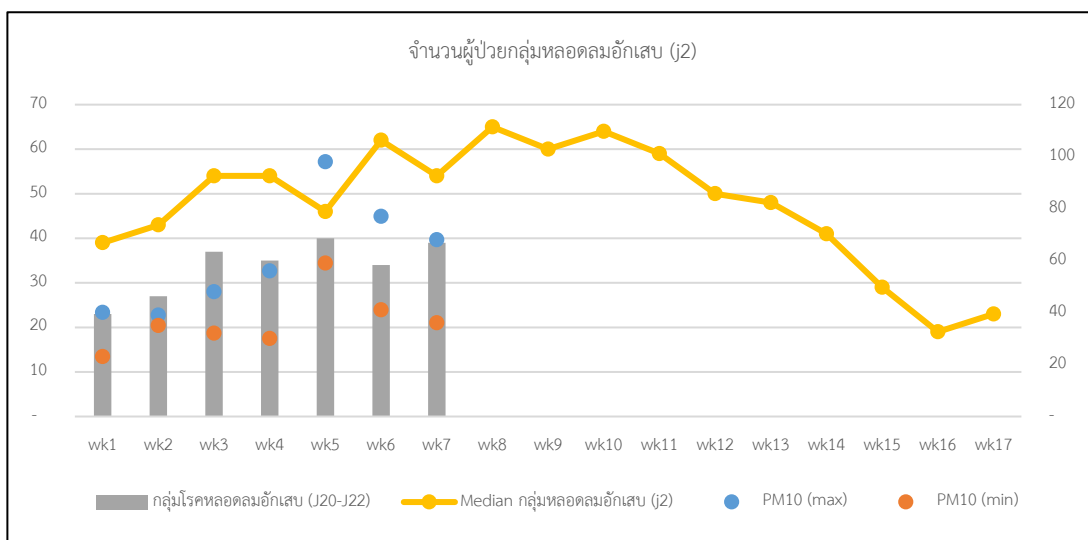
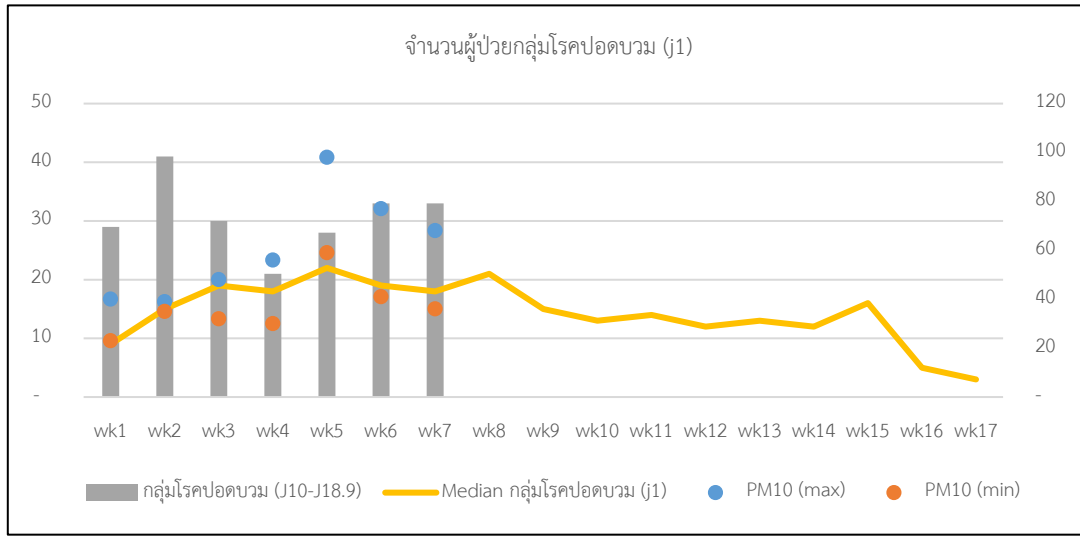
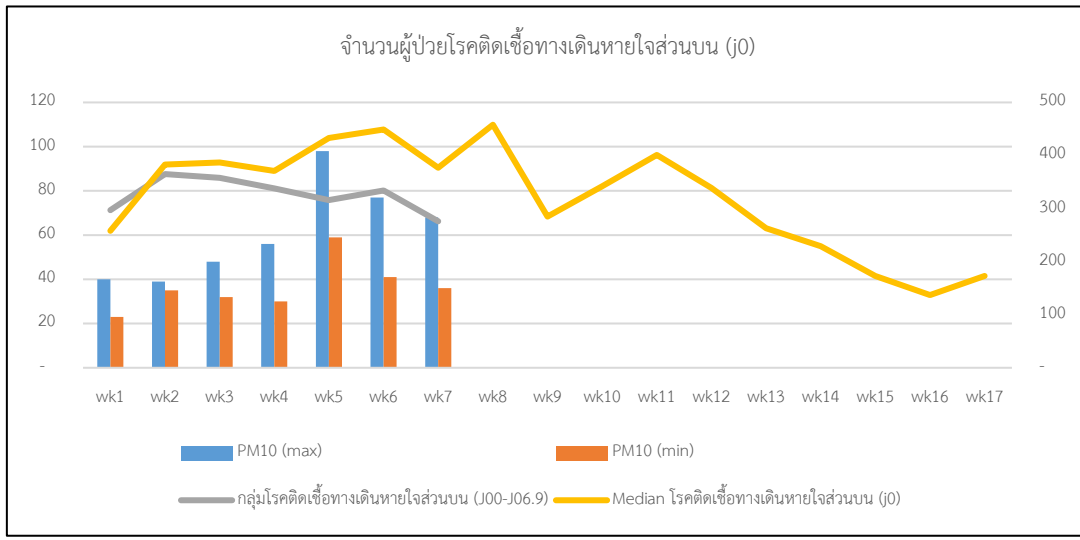
ที่มา : โรงพยาบาลทั่วไป/ชุมชน ในพื้นที่จังหวัดพะเยา ข้อมูล ณ วันที่ 28 กุมภาพันธ์ 2561

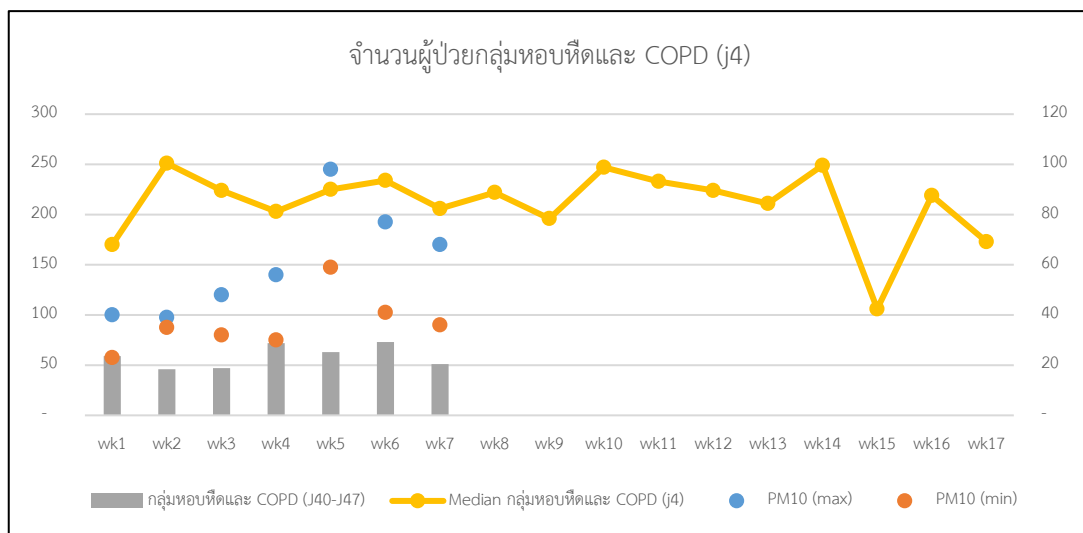
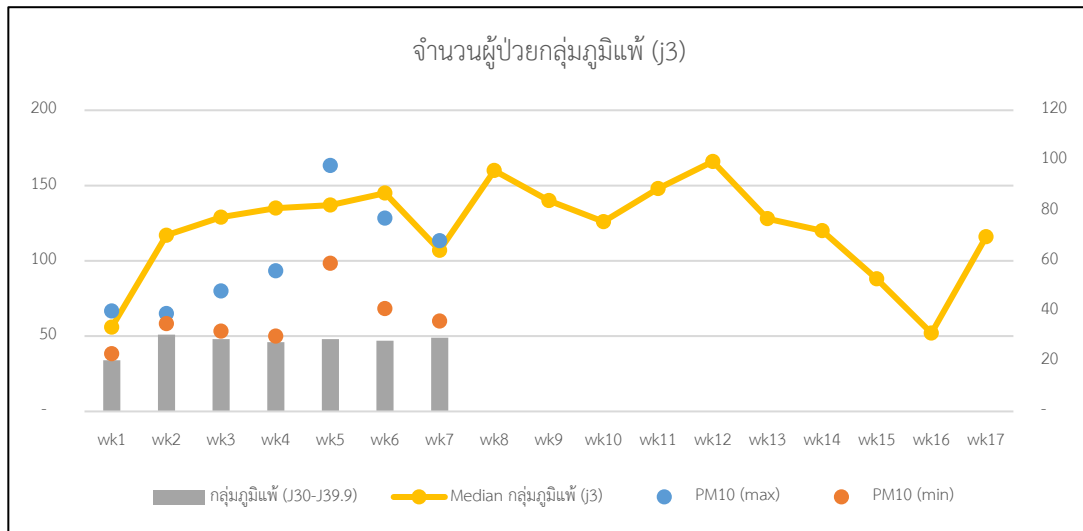
ตารางที่ 5 จำนวนผู้ป่วยจากการเฝ้าระวังผลกระทบต่อด้านสุขภาพจากภาวะหมอกควัน จำแนกกลุ่มเสี่ยง/โรคประจำตัว ในพื้นที่จังหวัดพะเยา ประจำสัปดาห์ที่ 7 (ระหว่างวันที่ 18 – 24 กุมภาพันธ์ 2561)

โรค	กลุ่มเสี่ยง/โรคประจำตัว												
	Asthma (J45-46)			COPD (J44)			HT (I10-I15)			DM (E10-E14)			pregnancy (Z34.0-Z34.9)
	ชาย	หญิง	รวม	ชาย	หญิง	รวม	ชาย	หญิง	รวม	ชาย	หญิง	รวม	
1.กลุ่มโรคตาอักเสบ (H10-H19.8)	-	-	-	-	-	-	7	19	26	-	3	3	-
2.กลุ่มโรคหัวใจและหลอดเลือดทุกชนิด (I00-I99)	-	-	-	-	-	-	282	546	828	28	47	75	1
กลุ่มโรคหลอดเลือดหัวใจ (I20-I28.9)	-	-	-	-	-	-	3	4	7	1	2	3	-
กลุ่มโรคกล้ามเนื้อหัวใจเต้นผิดปกติ (I40-I49.9)	-	-	-	-	-	-	2	9	11	1	5	6	-
กลุ่มโรคหัวใจวายหัวใจอักเสบและอื่นๆ (I50-I52.8)	-	-	-	-	-	-	4	11	15	2	4	6	-
3.กลุ่มโรคทางเดินหายใจทุกชนิด (J00-J99.8)	1	2	3	4	2	6	70	116	186	13	22	35	5
กลุ่มโรคติดเชื้อทางเดินหายใจส่วนบน (J00-J06.9)	1	1	2	-	-	-	30	53	83	10	14	24	4
กลุ่มโรคปอดบวม (J10-J18.9)	-	-	-	-	-	-	5	5	10	2	1	3	-
กลุ่มโรคหลอดลมอักเสบ (J20-J22)	-	1	1	-	-	-	7	12	19	1	-	1	-
กลุ่มภูมิแพ้ (J30-J39.9)	-	-	-	-	-	-	4	8	12	-	-	-	-
กลุ่มหอบหืด และ COPD (J40-J47)	-	-	-	3	2	5	20	36	56	-	6	6	1
4.กลุ่มโรคผิวหนังอักเสบ (L20-L29.9, L30-L30.9)	-	-	-	1	-	1	3	9	12	1	-	1	1
โรคผิวหนังอักเสบ(L2)	-	-	-	-	-	-	-	-	-	-	-	-	-
โรคผิวหนังอักเสบ(L3)	-	-	-	1	-	1	3	9	12	1	-	1	1
รวม	1	2	3	5	2	7	362	690	1,052	42	72	114	7

ที่มา : โรงพยาบาลทั่วไป/ชุมชน ในพื้นที่จังหวัดพะเยา ข้อมูล ณ วันที่ 28 กุมภาพันธ์ 2561

รูปที่ 4 จำนวนผู้ป่วยด้วยโรคทางเดินหายใจทุกชนิดที่เฝ้าระวังผลกระทบต่อสุขภาพจากปัญหาหมอกควันในพื้นที่ อ.เมืองพะเยา จ.พะเยา จำแนกรายสัปดาห์ ปี 2561 เปรียบเทียบกับปริมาณฝุ่นละออง (PM10) สถานีตรวจวัดคุณภาพอากาศ ต.เวียง อ.เมืองพะเยา จ.พะเยา และค่ามัธยฐานย้อนหลัง 5 ปี (2556 – 2560)





3. สถานการณ์มลพิษทางอากาศ

จากข้อมูลการเฝ้าระวังฝุ่นละอองขนาดเล็กกว่า 10 ไมครอน (PM10) ของกรมควบคุมมลพิษ กระทรวงทรัพยากรธรรมชาติและสิ่งแวดล้อม ในพื้นที่จังหวัดพะเยา จากจุดตรวจวัดตำบลเวียง อำเภอเมืองพะเยา จังหวัดพะเยา สัปดาห์ที่ 7 ระหว่างวันที่ 18 – 24 กุมภาพันธ์ 2561 พบว่า มีค่า PM10 อยู่ระหว่าง 45 – 68 ไมโครกรัมต่อลูกบาศก์เมตร (ค่ามาตรฐานเท่ากับ 120 ไมโครกรัมต่อลูกบาศก์เมตร) โดยมีค่าสูงสุดเท่ากับ 68 ไมโครกรัมต่อลูกบาศก์เมตรในวันที่ 20 กุมภาพันธ์ 2561 (ตารางที่ 6)

ตารางที่ 6 แสดงค่าเฉลี่ย 24 ชั่วโมงของค่าฝุ่นละอองขนาดเล็กกว่า 10 ไมครอน* (PM10) ณ เวลา 09.00 น.ในพื้นที่จังหวัดพะเยา สัปดาห์ที่ 7 ระหว่างวันที่ 18 – 24 กุมภาพันธ์ 2561

จังหวัด	สถานี วันที่	18/2/61	19/2/61	20/2/61	21/2/61	22/2/61	23/2/61	24/2/61
		พะเยา	ต.เวียง อ.เมืองพะเยา	48	58	68	65	61

*หน่วยไมโครกรัม/ลูกบาศก์เมตร (มคก./ลบ.ม.)

จากการติดตามค่าดัชนีคุณภาพอากาศ (AQI) ของกรมควบคุมมลพิษ กระทรวงทรัพยากรธรรมชาติและสิ่งแวดล้อม ในพื้นที่จังหวัดพะเยา จุดตรวจวัดตำบลเวียง อำเภอเมืองพะเยา จังหวัดพะเยา สัปดาห์ที่ 7 ระหว่างวันที่ 18 – 24 กุมภาพันธ์ 2561 พบว่า มีค่าดัชนีคุณภาพอากาศอยู่ระหว่าง 53 – 68 โดยมีค่า AQI สูงสุด เมื่อวันที่ 20 กุมภาพันธ์ 2561 เท่ากับ 68 (ค่ามาตรฐานเท่ากับ 100) ค่าคุณภาพอากาศโดยรวมอยู่ในระดับเกณฑ์ปานกลาง (ตารางที่ 7)

ตารางที่ 7 แสดงค่าดัชนีคุณภาพอากาศ (AQI) สัปดาห์ที่ 5 ระหว่างวันที่ 18 – 24 กุมภาพันธ์ 2561

จังหวัด	สถานี วันที่	18/2/61	19/2/61	20/2/61	21/2/61	22/2/61	23/2/61	24/2/61
		พะเยา	ต.เวียง อ.เมืองพะเยา	55	62	68	66	63

หมายเหตุ AQI (Air Quality Index) หมายถึง ค่าดัชนีคุณภาพอากาศในประเทศไทยคำนวณโดยเทียบกับมาตรฐานคุณภาพอากาศในบรรยากาศโดยทั่วไปของสารมลพิษทางอากาศ 5 ประเภท ได้แก่ ก๊าซโอโซน (O₃) เฉลี่ย 1 ชั่วโมง ก๊าซไนโตรเจนไดออกไซด์ (NO₂) เฉลี่ย 1 ชั่วโมง ก๊าซคาร์บอนมอนอกไซด์ (CO) เฉลี่ย 8 ชั่วโมง ก๊าซซัลเฟอร์ไดออกไซด์ (SO₂) เฉลี่ย 24 ชั่วโมงและ ฝุ่นละอองขนาดเล็กกว่า 10 ไมครอน (PM10) เฉลี่ย 24 ชั่วโมง

4. การดำเนินงานเพื่อแก้ไขปัญหาหมอกควันด้านการแพทย์และสาธารณสุข

ได้ดำเนินการในระยะเกิดภาวะหมอกควันตามแผนปฏิบัติการเตรียมความพร้อมและตอบโต้ภาวะฉุกเฉินด้านการแพทย์และสาธารณสุข : กรณีภาวะหมอกควัน ปีงบประมาณ 2561 รายละเอียดดังนี้

4.1 ด้านการบริหารจัดการ

✚ จัดเตรียมระบบกลไกและแผนปฏิบัติการดำเนินงานแก้ไขปัญหาหมอกควันด้านการแพทย์และสาธารณสุข ปีงบประมาณ พ.ศ.2561

4.2 ด้านประเมินสถานการณ์/ยุทธศาสตร์

✚ 4 ธันวาคม 2560 พิธีประกาศวาระจังหวัดพะเยา ประจำปี 2561 กำหนดให้เป็นปีแห่งการรณรงค์ป้องกันและแก้ไขปัญหาภัยหนาว ภัยแล้ง ไฟป่าหมอกควัน อุบัติเหตุทางถนน การกวาดล้างอาชญากรรมยาเสพติด ประชากรรัฐรวมใจไร้ขยะมูลฝอยและวันโลกรำลึกถึงผู้สูญเสียจากอุบัติเหตุทางถนนประจำปี 2560

✚ เข้าร่วมประชุมทบทวนแนวทางการเฝ้าระวังผลกระทบต่อสุขภาพจากปัญหาหมอกควัน พื้นที่ภาคเหนือตอนบน ประจำปีงบประมาณ พ.ศ.2561 เมื่อวันที่ 19 ธันวาคม 2560 ณ ห้องประชุมพระศักดิ์ศัลยาวุธ สำนักงานป้องกันควบคุมโรคที่ 1 เชียงใหม่

✚ ทำหนังสือขอความร่วมมือดำเนินการเฝ้าระวังผลกระทบต่อสุขภาพจากหมอกควัน ปีงบประมาณ 2561

✚ ส่งประกาศจังหวัดพะเยา ลงวันที่ 28 ธันวาคม 2560 เรื่อง มาตรการแก้ไขปัญหาหมอกควันและไฟป่า จังหวัดพะเยา ประชาสัมพันธ์ให้ทุกสถานบริการได้รับทราบ

✚ จัดทำระบบเฝ้าระวังผู้ป่วยที่อาจได้รับผลกระทบจากหมอกควัน ใน 4 กลุ่มโรคสำคัญ ประกอบด้วย กลุ่มโรคทางเดินหายใจ กลุ่มโรคหัวใจและหลอดเลือดทุกชนิด กลุ่มโรคตาอักเสบ และกลุ่มโรคผิวหนังอักเสบ

✚ สรุปลสถานการณ์หมอกควันและการดำเนินการเฝ้าระวังและแก้ไขผลกระทบต่อสุขภาพจากหมอกควันพื้นที่จังหวัดพะเยา รายสัปดาห์ ปีงบประมาณ พ.ศ.2561 เริ่มสัปดาห์แรก ในวันที่ 31 ธันวาคม 2560 – 6 มกราคม 2561

✚ ดำเนินการเฝ้าระวังผลกระทบต่อสุขภาพจากปัญหาหมอกควันใน 4 กลุ่มโรค คือ กลุ่มโรคทางเดินหายใจ กลุ่มโรคหัวใจและหลอดเลือด กลุ่มโรคตาอักเสบ และกลุ่มโรคผิวหนังอักเสบ ระหว่างเดือนมกราคม – เมษายน 2561 และจัดทำรายงานรายประจำสัปดาห์

✚ ติดตามสถานการณ์ค่าฝุ่นละออง (PM10) และดัชนีคุณภาพอากาศ (AQI) ในพื้นที่จังหวัดพะเยา จากกรมควบคุมมลพิษ ระหว่างเดือนมกราคม – เมษายน 2561 และจัดทำรายงานรายสัปดาห์

✚ ประชุมคณะกรรมการศูนย์อำนวยการแก้ไขปัญหาหมอกควันและไฟป่าจังหวัดพะเยา เมื่อวันที่ 24 มกราคม 2561

✚ ประชุมคณะทำงานขับเคลื่อนและติดตามสถานการณ์ไฟป่าและหมอกควัน จังหวัดพะเยา ประจำปี 2561 ทุกวันพุธ

4.3 ด้านปฏิบัติการเฝ้าระวังป้องกันควบคุมโรค

✚ จัดเตรียมทีมเฝ้าระวังสอบสวนเคลื่อนที่เร็ว (SRRT) เพื่อสนับสนุนการสอบสวนกรณีเหตุการณ์ผิดปกติที่สงสัยเกี่ยวข้องกับหมอกควัน

4.4 ด้านส่งกำลังบำรุง (Logistics support)

✚ จัดเตรียมหน้ากากอนามัย สนับสนุนสถานบริการสำหรับแจกกลุ่มเสี่ยง ได้แก่ เด็ก ผู้สูงอายุ ผู้ป่วยโรคหอบหืด ผู้ป่วยโรคถุงลมโป่งพอง จำนวน 30,000 ชิ้น

✚ ได้รับการสนับสนุนด้าน logistics ได้แก่ หน้ากากอนามัย เพื่อใช้ในการเตรียมความพร้อมป้องกันผลกระทบทางสุขภาพจากปัญหาหมอกควัน จากสำนักงานป้องกันควบคุมโรคที่ 1 เชียงใหม่ จำนวน 30,000 ชิ้น

รายงานโดย กลุ่มงานอนามัยสิ่งแวดล้อมและอาชีวอนามัย
สำนักงานสาธารณสุขจังหวัดพะเยา