



สรุปรายงานโรคระบาดและภัยสุขภาพที่สำคัญประจำสัปดาห์

Weekly Situation Awareness Report : WSAR

สำนักงานสาธารณสุขจังหวัดพะเยา

ประจำสัปดาห์ที่ 6 ปี 2561 (วันที่ 11-17 กุมภาพันธ์ 2561)

สำนักงานสาธารณสุขจังหวัดพะเยาได้รับรายงานเหตุการณ์ โรคและภัยสุขภาพที่สำคัญของจังหวัดพะเยา ประจำสัปดาห์ที่ 6 ปี 2561 ระหว่างวันที่ 11-17 กุมภาพันธ์ 2561 ดังนี้

1. เหตุการณ์ตามเกณฑ์ที่มีความสำคัญสูง/เกณฑ์การตรวจสอบ

ไม่มีรายงาน

2. โรคในระบบรายงานเฝ้าระวังโรคทางระบาดวิทยาที่พบผู้ป่วยสูงเกินค่ามัธยฐาน 5 ปีย้อนหลัง

สัปดาห์ที่ 6 ปี 2561 มีรายงานโรคทางระบาดวิทยาที่มีจำนวนผู้ป่วยสูงกว่าค่ามัธยฐาน 5 ปี ย้อนหลังในสัปดาห์เดียวกันจำนวน 4 โรค คือ 1. โรคไข้หวัดใหญ่ (1.98 เท่า) 2. โรคมือเท้าปาก (1.50 เท่า) 3. โรคอุจจาระร่วง (1.30 เท่า) 4. โรคอาหารเป็นพิษ (1.27 เท่า)

ตาราง 1 แสดงโรคในระบบรายงานเฝ้าระวังโรคทางระบาดวิทยาสัปดาห์ที่ 6/2561ที่พบผู้ป่วยสูงเกินค่ามัธยฐาน 5 ปีย้อนหลัง

โรค	ปี2560	ค่ามัธยฐาน 5 ปีย้อนหลัง	ปี2561	เพิ่มขึ้นมากกว่าค่ามัธยฐาน(เท่า)
Influenza	19	46	91	1.98
Hand foot mouth disease	7	8	12	1.50
Diarrhoea	149	222	289	1.30
Food Poisoning	33	22	28	1.27

ที่มา : รายงานเฝ้าระวังโรคทางระบาดวิทยา สำนักงานสาธารณสุขจังหวัดพะเยา

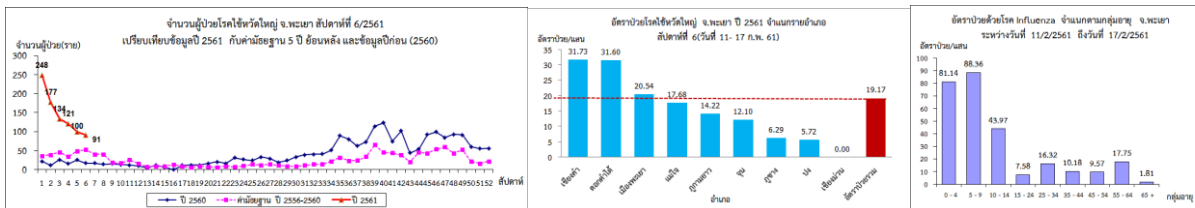
3. สถานการณ์โรคที่สำคัญ

3.1 โรคไข้หวัดใหญ่

สถานการณ์โรคไข้หวัดใหญ่ของจังหวัดพะเยา ระหว่างวันที่ 1 มกราคม - 17 กุมภาพันธ์ 2561 มีผู้ป่วยสะสมจำนวน 871 ราย อัตราป่วยเท่ากับ 183.44 ต่อแสนประชากร ไม่มีผู้เสียชีวิต อัตราป่วยสะสมเป็นอันดับ 2 ของประเทศ รองจากจังหวัดเชียงใหม่

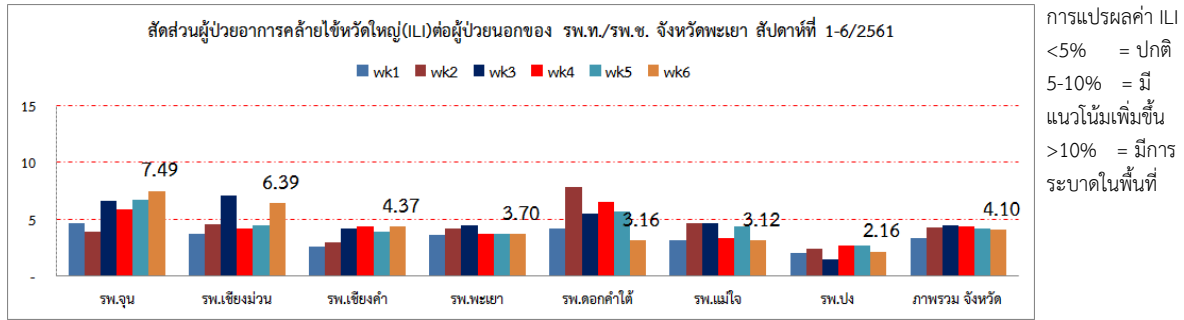
สัปดาห์นี้มีผู้ป่วยจำนวน 91 ราย อัตราป่วยเท่ากับ 19.17 ต่อแสนประชากร กลุ่มอายุที่มีอัตราป่วยสูงคือกลุ่มอายุ 5-9 ปีและ 0-4 ปี อำเภอเชียงคำมีอัตราป่วยสูงสุด รองลงมาคืออำเภอดอกคำใต้ และอำเภอเมืองพะเยา สถานการณ์โรคในภาพรวมมีแนวโน้มลดลง สัดส่วนผู้ป่วยอาการคล้ายไข้หวัดใหญ่(ILI) ในสัปดาห์ปัจจุบันอำเภอจุนและอำเภอเชียงม่วน มีจำนวนผู้ป่วยเพิ่มขึ้นมากกว่าค่าเกณฑ์ปกติ(ไม่เกินร้อยละ 5)

ภาพ 1 แสดงข้อมูลเฝ้าระวังทางระบาดวิทยาผู้ป่วยโรคไข้หวัดใหญ่ จังหวัดพะเยา สัปดาห์ที่ 6 ปี 2561



ที่มา : รายงานเฝ้าระวังโรคทางระบาดวิทยา สำนักงานสาธารณสุขจังหวัดพะเยา

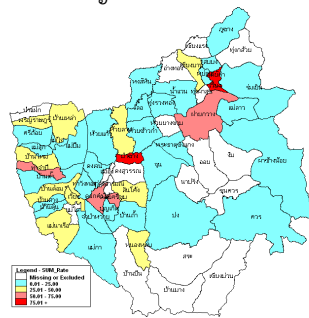
ภาพ 2 แสดงข้อมูลสัดส่วนผู้ป่วยอาการคล้ายไข้หวัดใหญ่ (ILI) ต่อผู้ป่วยนอกของ จังหวัดพะเยา สัปดาห์ที่ 6 ปี 2561



การแปลผลค่า ILI
 <5% = ปกติ
 5-10% = มี
 แนวโน้มเพิ่มขึ้น
 >10% = มีการ
 ระบาดในพื้นที่

ที่มา : ระบบเฝ้าระวังโรคทางระบาดวิทยาของกลุ่มอาการคล้ายไข้หวัดใหญ่ สำนักระบาดวิทยา

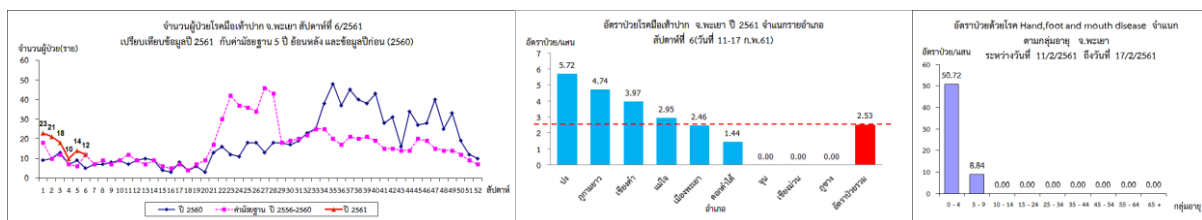
ภาพ 3 แสดงแผนที่การกระจายของผู้ป่วยโรคไข้หวัดใหญ่ จังหวัดพะเยา รายตำบล สัปดาห์ที่ 6 (11 - 17 กุมภาพันธ์ 2561)



3.2 โรคมือเท้าปาก

สถานการณ์โรคมือเท้าปากของจังหวัดพะเยา ระหว่างวันที่ 1 มกราคม - 17 กุมภาพันธ์ 2561 มีผู้ป่วยจำนวน 98 ราย อัตราป่วยเท่ากับ 20.64 ต่อแสนประชากร อัตราป่วยสะสมเป็นอันดับ 3 ของ 8 จังหวัดภาคเหนือ และอันดับ 3 ของประเทศ รองจากจังหวัดเชียงรายและจังหวัดเชียงใหม่ สัปดาห์นี้มีผู้ป่วยจำนวน 12 ราย อัตราป่วยเท่ากับ 2.53 ต่อแสนประชากร พบผู้ป่วยในกลุ่มอายุที่กลุ่มอายุ 0-4 ปี และ 5-9 ปี อำเภอบางมอ้ออัตราป่วยสูงสุด รองลงมาคืออำเภอกุกามยาว และอำเภอเชียงคำ สถานการณ์โรคในภาพรวมมีแนวโน้มเพิ่มขึ้น

ภาพ 4 แสดงข้อมูลเฝ้าระวังทางระบาดวิทยาผู้ป่วยโรคมือเท้าปาก จังหวัดพะเยา สัปดาห์ที่ 6 ปี 2561



ที่มา : รายงานเฝ้าระวังโรคทางระบาดวิทยา สำนักงานสาธารณสุขจังหวัดพะเยา

สรุปและวิเคราะห์โดย ทีม SAT สำนักงานสาธารณสุขจังหวัดพะเยา
 วันที่ 25 กุมภาพันธ์ 2561