



สรุปรายงานโรครุและกัยสุขภาพที่สำคัญประจำสัปดาห์

Weekly Situation Awareness Report : WSAR

สำนักงานสาธารณสุขจังหวัดพะเยา

ประจำสัปดาห์ที่ 7 ปี 2561 (วันที่ 18-24 กุมภาพันธ์ 2561)

สำนักงานสาธารณสุขจังหวัดพะเยาได้รับรายงานเหตุการณ์ โรคและกัยสุขภาพที่สำคัญของจังหวัดพะเยา ประจำสัปดาห์ที่ 7 ปี 2561 ระหว่างวันที่ 18-24 กุมภาพันธ์ 2561 ดังนี้

1. เหตุการณ์ตามเกณฑ์ที่มีความสำคัญสูง/เกณฑ์การตรวจสอบ

ไม่มีรายงาน

2. โรคในระบบรายงานเฝ้าระวังโรคทางระบาดวิทยาที่พบผู้ป่วยสูงเกินค่ามัธยฐาน 5 ปีย้อนหลัง

สัปดาห์ที่ 7 ปี 2561 มีรายงานโรคทางระบาดวิทยาที่มีจำนวนผู้ป่วยสูงกว่าค่ามัธยฐาน 5 ปี ย้อนหลังในสัปดาห์เดียวกันจำนวน 5 โรค คือ 1. โรคมือเท้าปาก (3.78 เท่า) 2. โรคอาหารเป็นพิษ (1.45 เท่า) 3. โรคปอดบวม (1.42 เท่า) 4. โรคไข้หวัดใหญ่ (1.35 เท่า) 5. โรคอุจจาระร่วง (1.29 เท่า)

ตาราง 1 แสดงข้อมูลโรคในระบบรายงานเฝ้าระวังโรคทางระบาดวิทยาสัปดาห์ที่ 7 ปี 2561 ที่พบผู้ป่วยสูงเกินค่ามัธยฐาน 5 ปีย้อนหลัง

| โรค | ปี2560 | ค่ามัธยฐาน 5 ปีย้อนหลัง | ปี2561 | เพิ่มขึ้นมากกว่าค่ามัธยฐาน(เท่า) |
|-----------------------------|--------|-------------------------|--------|----------------------------------|
| Hand foot and mouth disease | 9 | 9 | 34 | 3.78 |
| Food Poisoning | 28 | 20 | 29 | 1.45 |
| Pneumonia | 43 | 43 | 61 | 1.42 |
| Influenza | 14 | 43 | 58 | 1.35 |
| Diarrhoea | 192 | 269 | 346 | 1.29 |

ที่มา : รายงานเฝ้าระวังโรคทางระบาดวิทยา สำนักงานสาธารณสุขจังหวัดพะเยา

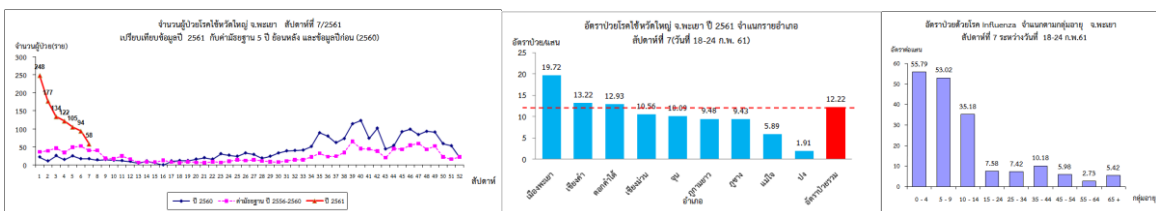
3. สถานการณ์โรคที่สำคัญ

3.1 โรคไข้หวัดใหญ่

สถานการณ์โรคไข้หวัดใหญ่ของจังหวัดพะเยา ระหว่างวันที่ 1 มกราคม - 24 กุมภาพันธ์ 2561 มีผู้ป่วยสะสมจำนวน 938 ราย อัตราป่วยเท่ากับ 197.55 ต่อแสนประชากร ไม่มีผู้เสียชีวิต อัตราป่วยสะสมเป็นอันดับ 2 ของประเทศ รองจากจังหวัดเชียงใหม่

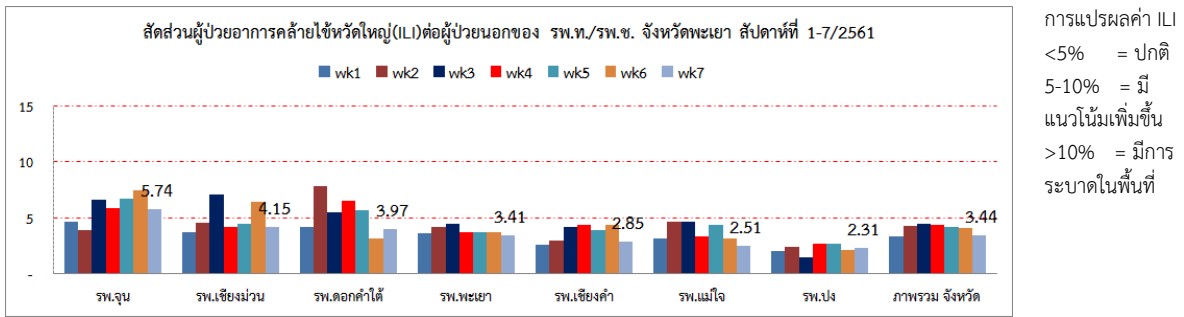
สัปดาห์นี้มีผู้ป่วยจำนวน 58 ราย อัตราป่วยเท่ากับ 12.22 ต่อแสนประชากร กลุ่มอายุที่มีอัตราป่วยสูงคือกลุ่มอายุ 0-4 ปี และ 5-9 ปี อำเภอเมืองพะเยามีอัตราป่วยสูงสุด รองลงมาคืออำเภอเชียงคำ และอำเภอดอกคำใต้ สถานการณ์โรคในภาพรวมมีแนวโน้มลดลง ข้อมูลการเฝ้าระวังผู้ป่วยอาการคล้ายไข้หวัดใหญ่ (ILI) พบว่าอำเภอจุนมีจำนวนผู้ป่วยเพิ่มขึ้นมากกว่าค่าเกณฑ์ปกติติดต่อกัน 5 สัปดาห์

ภาพ 1 แสดงข้อมูลเฝ้าระวังทางระบาดวิทยาผู้ป่วยโรคไข้หวัดใหญ่ จังหวัดพะเยา สัปดาห์ที่ 7 ปี 2561



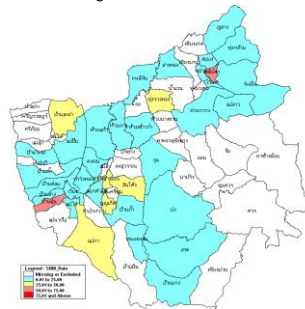
ที่มา : รายงานเฝ้าระวังโรคทางระบาดวิทยา สำนักงานสาธารณสุขจังหวัดพะเยา

ภาพ 2 แสดงข้อมูลสัดส่วนผู้ป่วยอาการคล้ายไข้หวัดใหญ่(ILI) ต่อผู้ป่วยนอก จังหวัดพะเยา สัปดาห์ที่ 7 ปี 2561



ที่มา : ระบบเฝ้าระวังโรคทางระบาดวิทยาของกลุ่มอาการคล้ายไข้หวัดใหญ่ สำนักระบาดวิทยา

ภาพ 3 แสดงแผนที่การกระจายของผู้ป่วยโรคไข้หวัดใหญ่ จังหวัดพะเยา รายตำบล สัปดาห์ที่ 7 (18 - 24 กุมภาพันธ์ 2561)

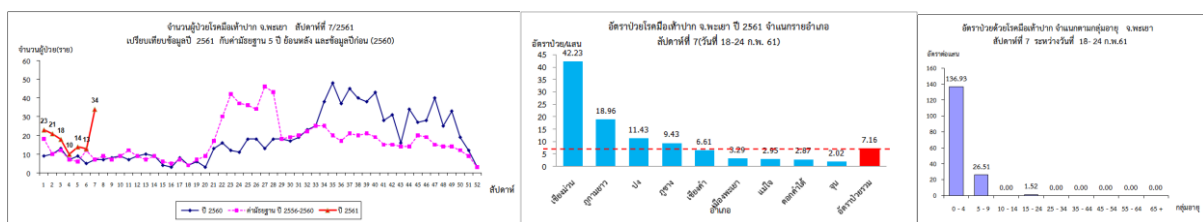


3.2 โรคมือเท้าปาก

สถานการณ์โรคมือเท้าปากของจังหวัดพะเยา ระหว่างวันที่ 1 มกราคม - 24 กุมภาพันธ์ 2561 มีผู้ป่วยสะสมจำนวน 133 ราย อัตราป่วยเท่ากับ 28.01 ต่อแสนประชากร อัตราป่วยสะสมเป็นอันดับ 3 ของ 8 จังหวัดภาคเหนือ และอันดับ 3 ของประเทศ รองจากจังหวัดเชียงรายและจังหวัดเชียงใหม่

สัปดาห์นี้มีผู้ป่วยจำนวน 34 ราย อัตราป่วยเท่ากับ 7.16 ต่อแสนประชากร พบผู้ป่วยในกลุ่มอายุ 0-4 ปี และ 5-9 ปี อำเภอเชียงม่วนมีอัตราป่วยสูงสุด รองลงมาคืออำเภอภูพานยาว และอำเภอปง สถานการณ์โรคในภาพรวมมีแนวโน้มเพิ่มขึ้น

ภาพ 4 แสดงข้อมูลเฝ้าระวังทางระบาดวิทยาผู้ป่วยโรคมือเท้าปาก จังหวัดพะเยา สัปดาห์ที่ 7 ปี 2561



ที่มา : รายงานเฝ้าระวังโรคทางระบาดวิทยา สำนักงานสาธารณสุขจังหวัดพะเยา

สรุปและวิเคราะห์โดย ทีม SAT สำนักงานสาธารณสุขจังหวัดพะเยา
วันที่ 2 มีนาคม 2561