

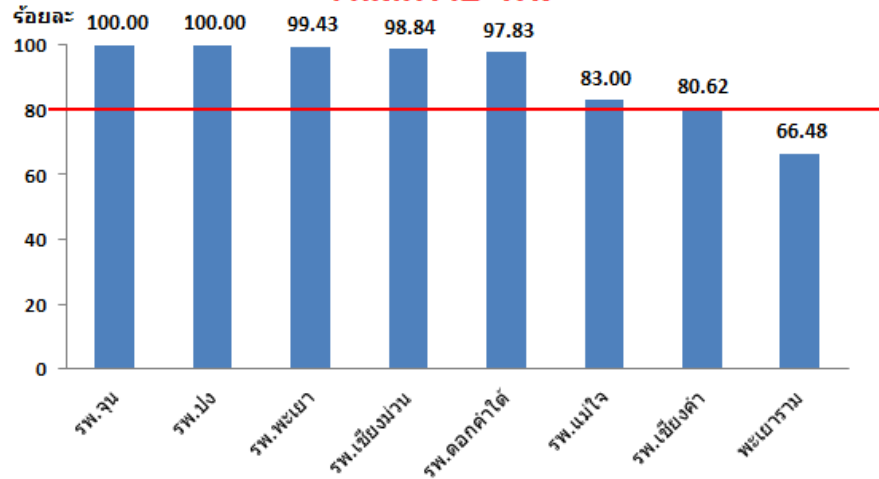
สรุปเหตุการณ์ สถานการณ์โรคและภัยสุขภาพที่สำคัญ
จากระบบเฝ้าระวังโรค Event base & Surveillance

เดือน กุมภาพันธ์ 2561

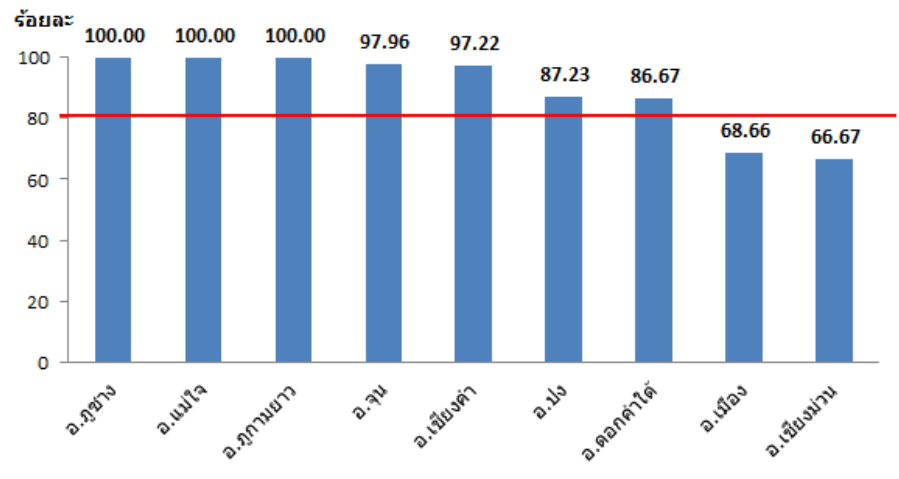
เกณฑ์	จำนวนเหตุการณ์
เข้าเกณฑ์เหตุการณ์ที่มีความสำคัญสูง DCIR (Director Critical Information Requirements)	1 /Influenza A H3
เข้าเกณฑ์สอบสวนโรค ทีม SRRT จังหวัด	
เข้าเกณฑ์สอบสวนโรค ทีม SRRT อำเภอ	1/ HFM

สรุปความทันเวลาการส่งรายงาน รง. 506 เดือน กุมภาพันธ์ 2561

ร้อยละความทันเวลาการส่งรายงาน 506 เดือน ก.พ.61
จำแนกราย รพ.



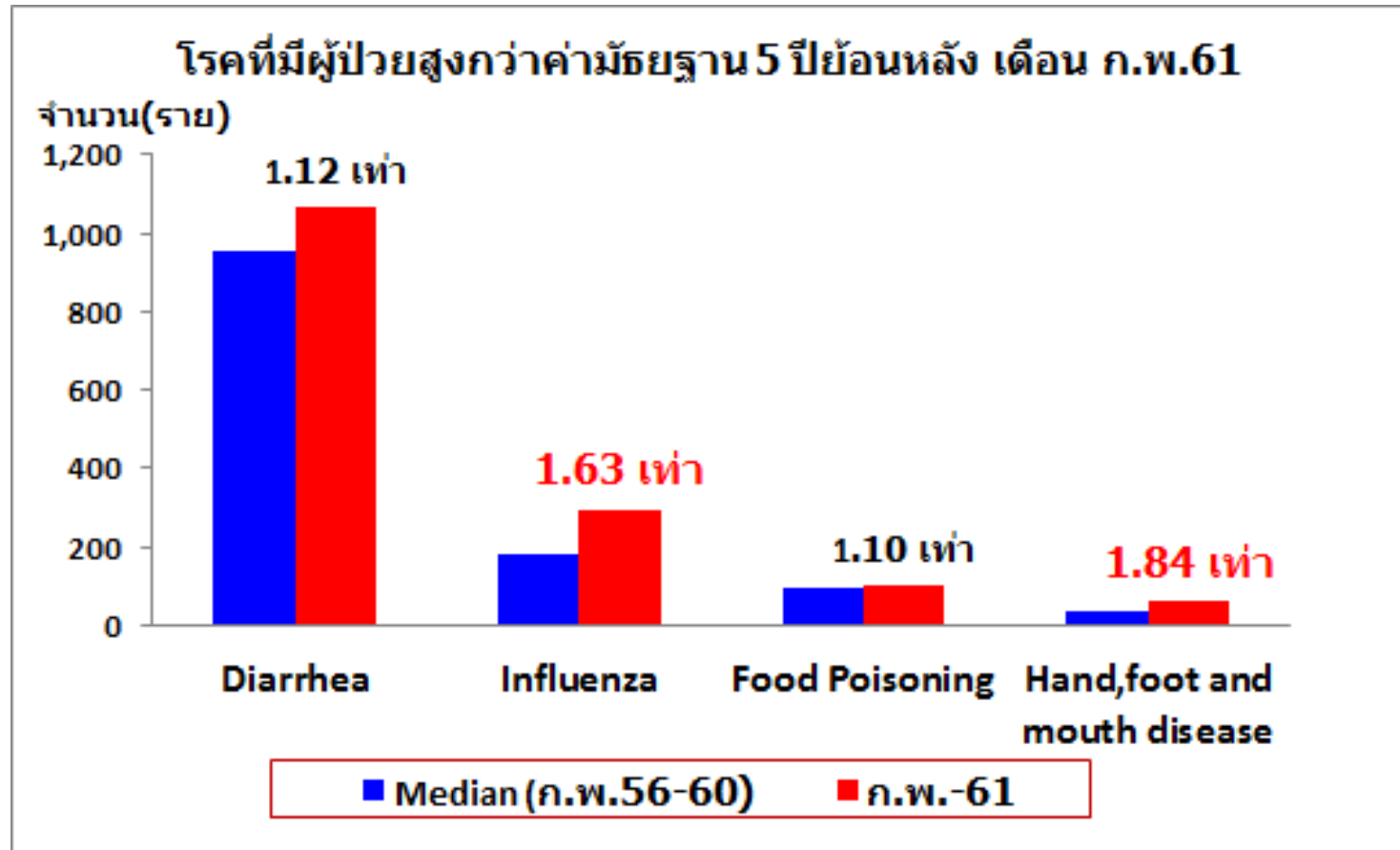
ร้อยละความทันเวลาการส่งรายงาน 506 เดือน ก.พ.61
จำแนกราย สสอ.



* รพ.ค่ายฯ ไม่มีรายงาน

เกณฑ์ประเมินความทันเวลาการรายงาน 506 \geq 80 %

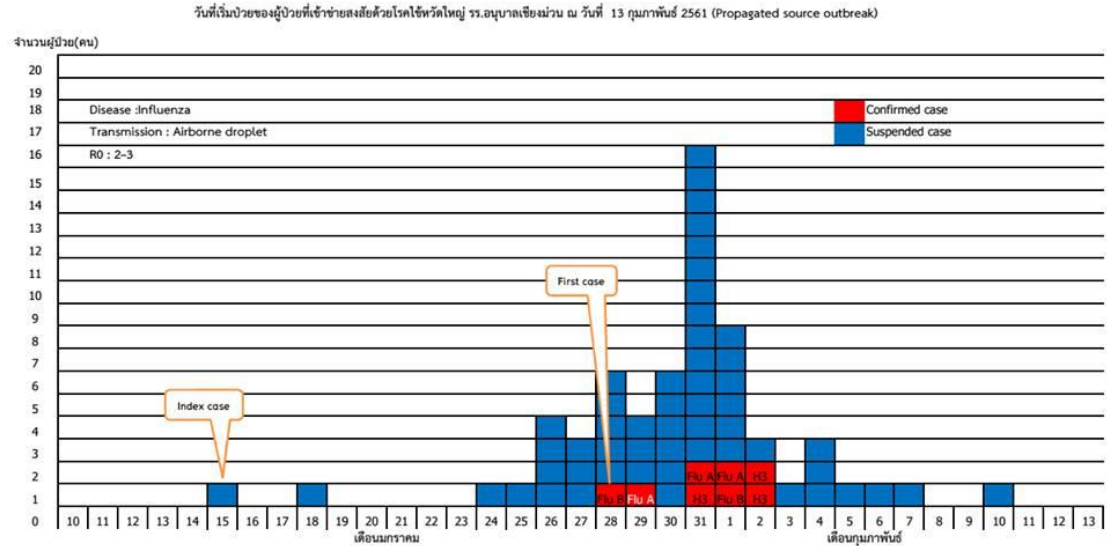
โรคที่มีจำนวนผู้ป่วยเกินค่า Median เดือน กุมภาพันธ์ 2561



การระบาดของโรคไข้หวัดใหญ่ Influenza A (H3) รร.ประถมศึกษา อ.เชียงใหม่



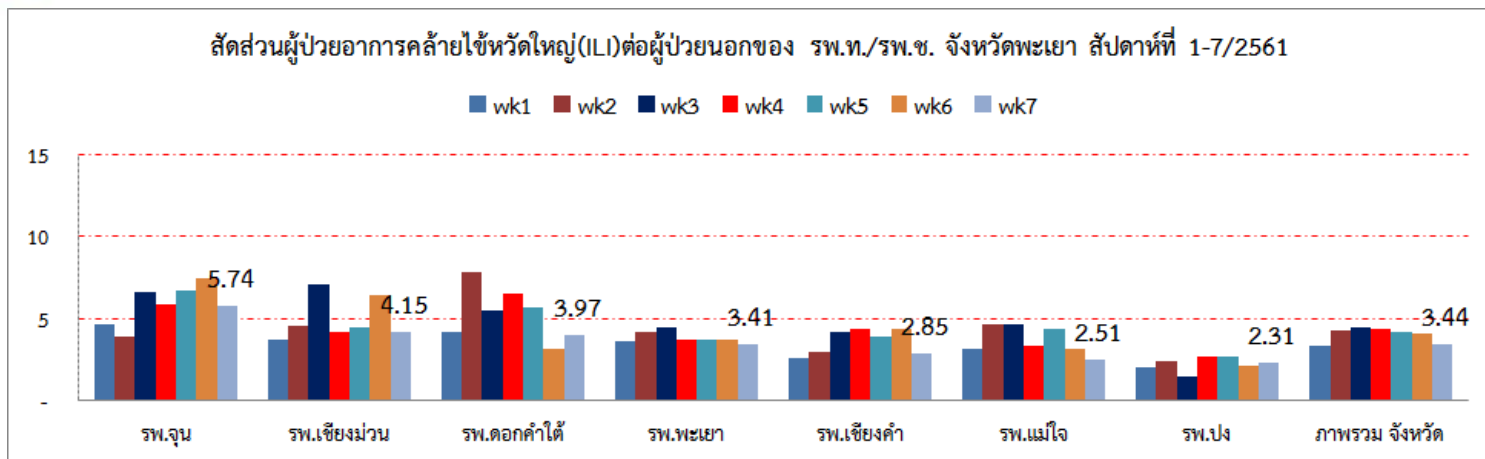
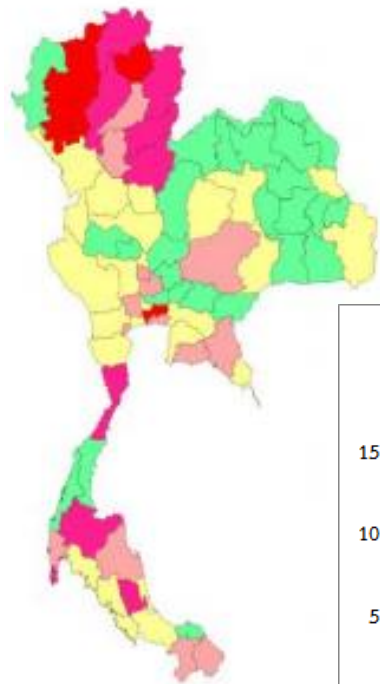
- 15 ม.ค.- 3 ก.พ.61
- ครูและนักเรียนป่วย 68 ราย
ร้อยละ 40.96
- นักเรียน ป่วยทุกระดับชั้น อ.2- ป.6
- ผู้ป่วยส่วนใหญ่มีอาการสำคัญ คือ ไข้ ไอ เจ็บคอ และมีน้ำมูก
- ปิดโรงเรียนระยะเวลา 3 วัน วันที่ 2-4 ก.พ. 61 และจัดกิจกรรมทำความสะอาด Big cleaning



สถานการณ์โรคไข้หวัดใหญ่ จ.พะเยา สัปดาห์ที่ 7/2561

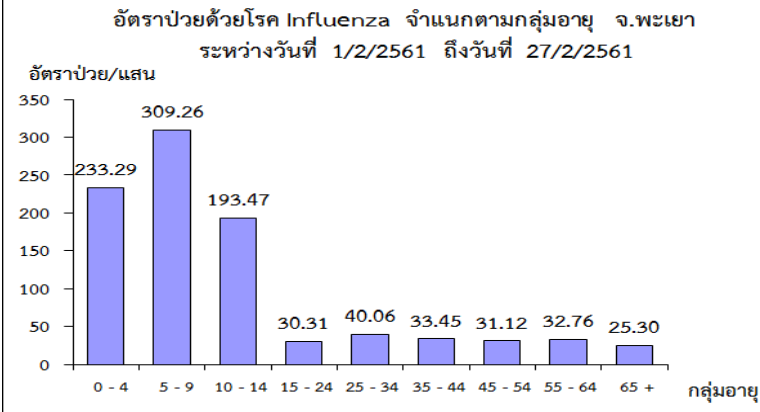
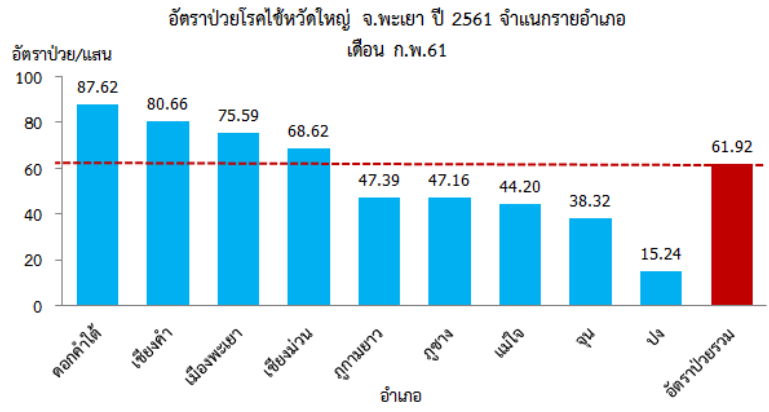
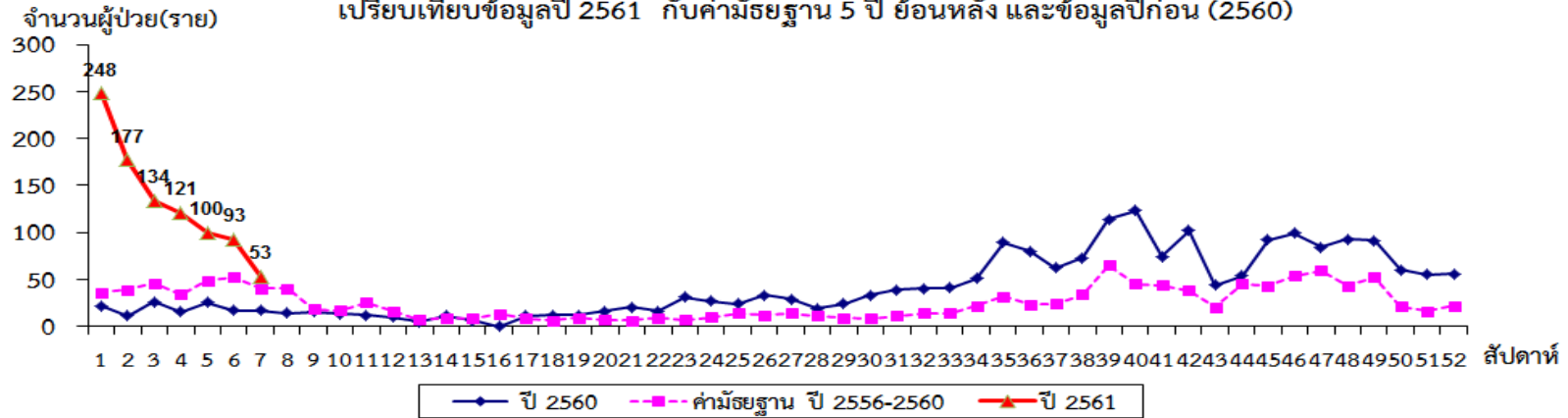
จ.พะเยา อัตราป่วยสะสมเป็น อันดับ 2 ของประเทศ (1 เชียงใหม่)

อำเภอจุน มีจำนวนผู้ป่วย ILI เกินค่าปกติติดต่อกัน 5 สัปดาห์



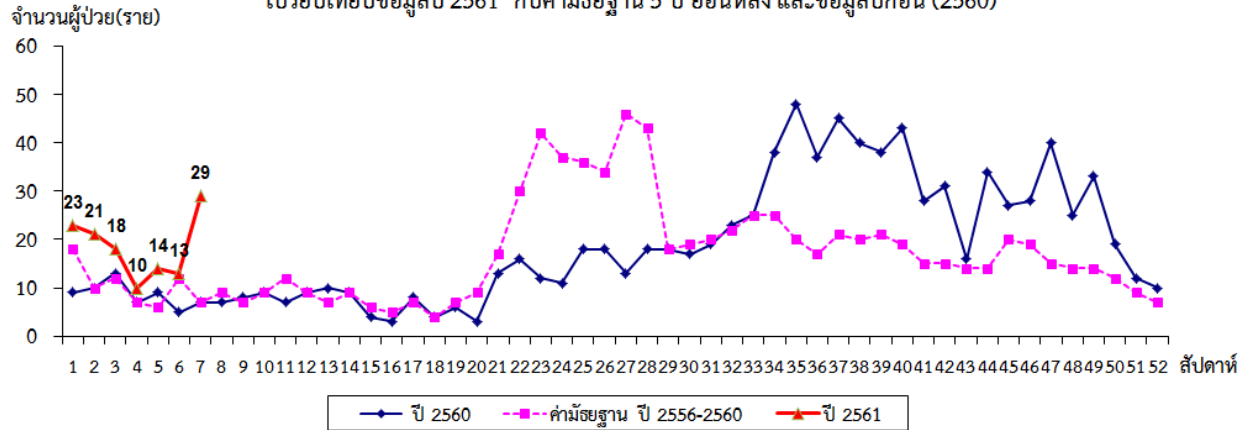
สถานการณ์โรคไข้หวัดใหญ่ จ.พะเยา มีแนวโน้มลดลงต่อเนื่อง

จำนวนผู้ป่วยโรคไข้หวัดใหญ่ จ.พะเยา สัปดาห์ที่ 7/2561
เปรียบเทียบข้อมูลปี 2561 กับค่ามัธยฐาน 5 ปี ย้อนหลัง และข้อมูลปีก่อน (2560)



สถานการณ์โรคมือเท้าปาก จ.พะเยา (กุมภาพันธ์ 2561)

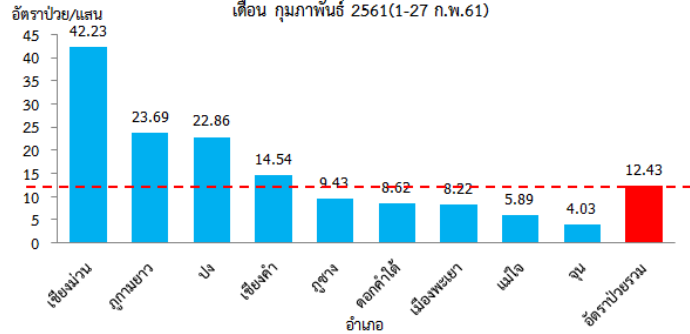
จำนวนผู้ป่วยโรคมือเท้าปาก จ.พะเยา สัปดาห์ที่ 7/2561
เปรียบเทียบข้อมูลปี 2561 กับค่ามัธยฐาน 5 ปี ย้อนหลัง และข้อมูลปีก่อน (2560)



อัตราป่วยสะสมตั้งแต่ต้นปี

- อันดับ 1 จ.เชียงราย
- อันดับ 2 จ.เชียงใหม่
- อันดับ 3 จ.พะเยา

อัตราป่วยโรคมือเท้าปาก จ.พะเยา ปี 2561 จำนวนรายอำเภอ
เดือน กุมภาพันธ์ 2561(1-27 ก.พ.61)



เดือน ก.พ.61

อ.เชียงม่วน มีอัตราป่วยอันดับ 1

รองลงมาคือ อ.ภูกามยาว และ อ.ปง

21-28 ก.พ.61 รายงานการระบาดของโรคมือเท้าปาก ในศูนย์เด็กฯ ทุกตำบลของอำเภอเชียงใหม่



ต.เชียงใหม่

- ศพด.บ้านปิน 4 ราย
- ศพด.บ้านไชยสถาน 1 ราย
- รร.อนุบาลเชียงใหม่ 1 ราย

ต.บ้านม่วง

- ศพด.บ้านแพทย์ 2 ราย

ต.สระ

- ศพด.บ้านสระ 4 ราย
- ศพด.บ้านนาบัว 3 ราย

แนวทางควบคุมโรคมือ เท้า ปากในศูนย์เด็กเล็กและโรงเรียนอนุบาล



ครูคัดกรองเด็กทุกเช้าและลงบันทึกทุกวัน

เด็กป่วยด้วยโรคมือ เท้า ปาก

กรณีที่ 1

1.แยกเด็กป่วย
(เน้นให้ผู้ปกครองนำเด็กกลับบ้าน)



-แจ้งเจ้าหน้าที่สาธารณสุขในพื้นที่รับผิดชอบ
-แจ้งผู้ปกครองให้พาเด็กไปพบแพทย์เพื่อตรวจวินิจฉัยและรักษา



ทำความสะอาดห้องเรียน
ของเล่น ที่นอน และอุปกรณ์
เครื่องใช้

กรณีที่ 2

ศูนย์เด็กเล็กที่มีเด็กป่วย
ภายในห้องเดียวกันมากกว่า
2 ราย ใน 1 สัปดาห์

-แจ้งเจ้าหน้าที่สาธารณสุข
-แจ้งผู้ปกครอง

ทำความสะอาดห้องเรียน
ของเล่น ที่นอน และอุปกรณ์
เครื่องใช้

ต้องปิดห้องเรียน
ที่มีเด็กป่วย

กรณีที่ 3

ศูนย์เด็กเล็กที่พบเด็กป่วย
มากกว่า 1 ห้อง

-แจ้งเจ้าหน้าที่สาธารณสุข
-แจ้งผู้ปกครอง

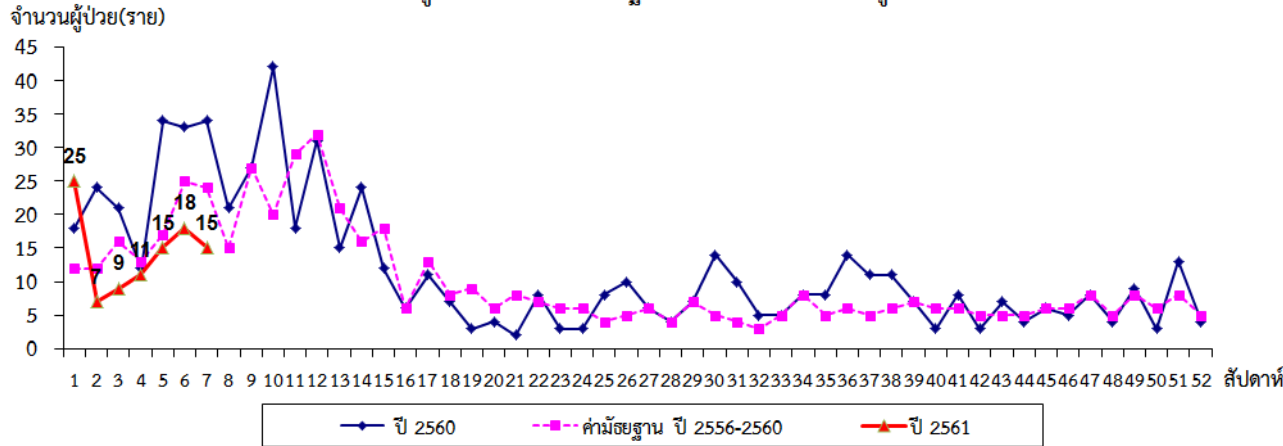
ทำความสะอาดห้องเรียน
ของเล่น ที่นอน และ
อุปกรณ์เครื่องใช้

ควรปิดศูนย์เด็กเล็กชั่วคราว
อย่างน้อย 5 วันทำการ



สถานการณ์โรคสุกใส จ.พะเยา กุมภาพันธ์ 2561

จำนวนผู้ป่วยโรคสุกใส จ.พะเยา สัปดาห์ที่ 7/2561
เปรียบเทียบข้อมูลปี 2561 กับค่ามัธยฐาน 5 ปี ย้อนหลัง และข้อมูลปีก่อน (2560)

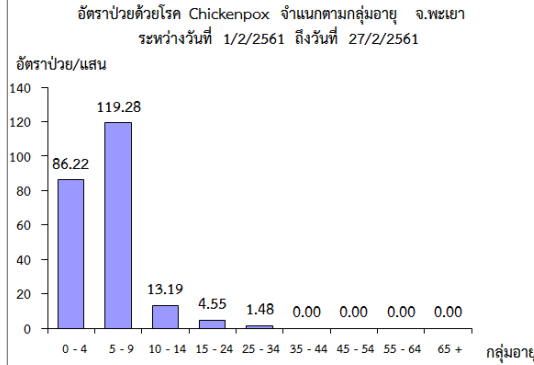
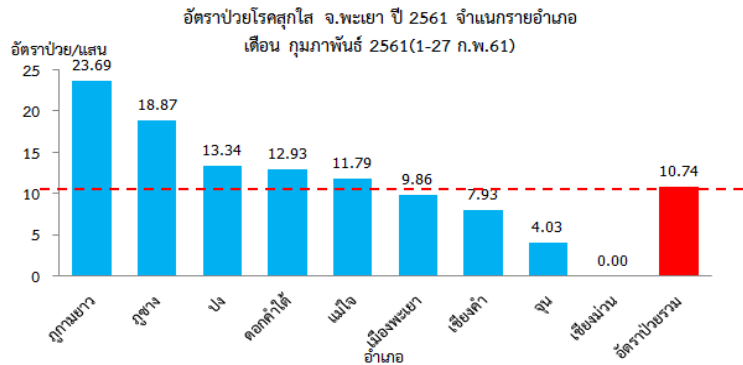


แนวโน้มเพิ่มขึ้น
(รูปแบบการระบาดของโรค
ช่วง ก.พ.-เม.ย.)

เด็กอายุ 5-9 ปี ป่วยมากที่สุด

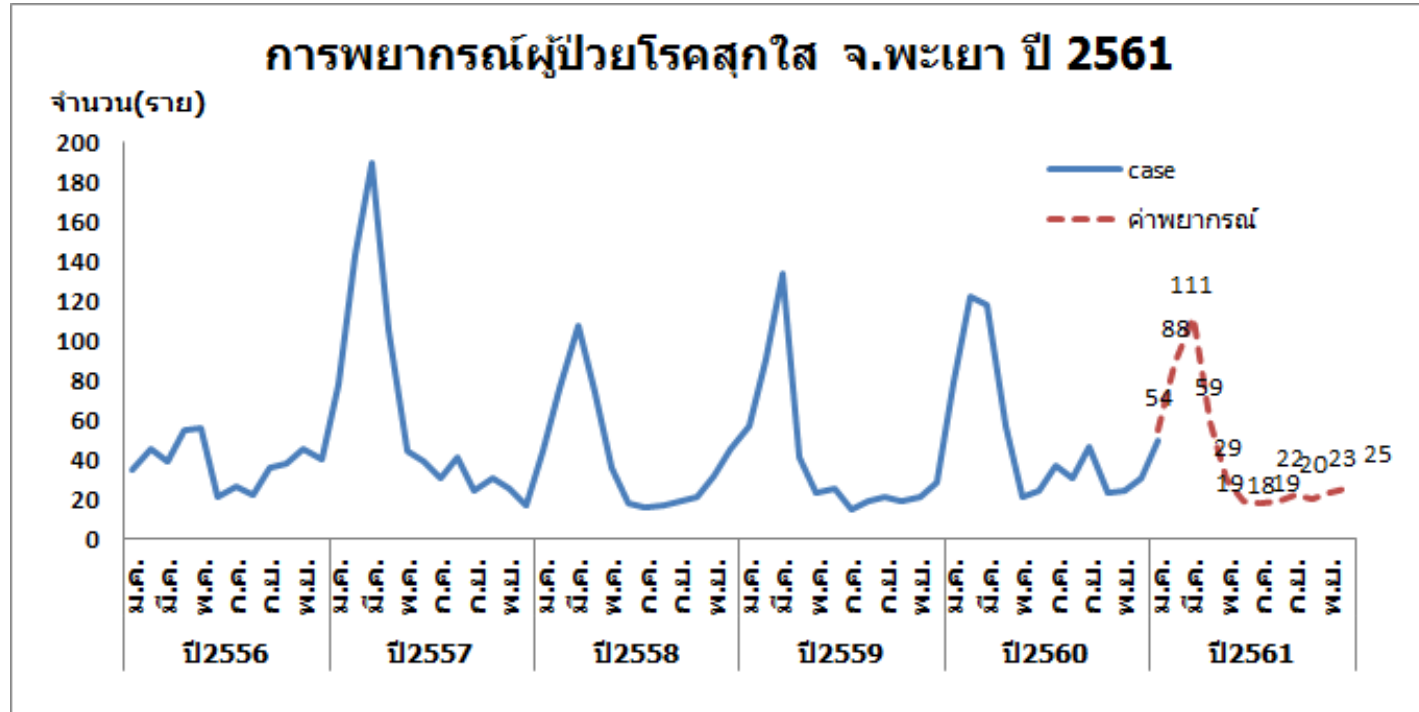
พื้นที่ป่วย เดือน ก.พ.61

- อันดับ 1 อ.ภูพานยาว
- อันดับ 2 อ.ภูซาง
- อันดับ 3 อ.ปง



ค่าพยากรณ์โรคสுகไส จ.พะเยา ปี 2561

ปี	ป่วย(ราย)
ปี2556	454
ปี2557	765
ปี2558	502
ปี2559	490
ปี2560	610
ค่าเฉลี่ย (Mean)	564



คาดว่า ปี 2561 จ.พะเยา
จะมีผู้ป่วยโรคสுகไสจำนวน
487 ราย

วิเคราะห์ข้อมูลแบบอนุกรมเวลา(Time series analysis) ด้วยวิธี Winters' additive
(MAE=12.45 , MAPE=29.80)